

经济援助计划

看护年长者津贴指南



目录

简介	1
----	---

助行援助

乐龄助行基金 (SMF) 津贴	3
-----------------	---

日常活动援助

建国一代残疾人士援助计划 (PioneerDAS)	4
暂时性乐龄残疾援助计划 (IDAPE)	5
乐龄关怀基金 (ElderFund)	6
终身护保 (CareShield Life)	7
乐领健保 (ElderShield)	8
关怀保健储蓄 (MediSave Care)	9

看护援助

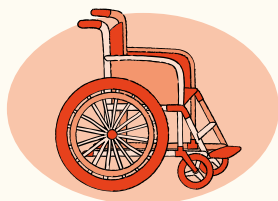
看护者培训津贴 (CTG)	10
残疾人士雇用外籍女佣 (MDW) 税务优惠	11
居家看护津贴 (HCG)	12

医药费援助

社保援助计划 (CHAS)	13
---------------	----

减轻看护亲人的 的开销

看护体弱的年迈亲人，给予他们最适当的照顾。我们提供各项经济援助计划，让面临经济困难的家庭，也能满足亲人居家乐活、原地养老的心愿。



助行援助



日常活动援助



看护援助



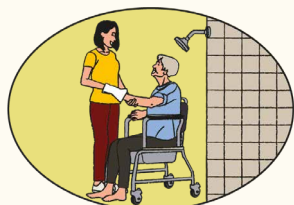
医药费援助

您可通过 efinance.aic.sg 网站向护联中心管理的任何一项长期护理计划¹ 提呈援助申请。

¹ 残疾人士雇用外籍女佣 (MDW) 税务优惠, 居家看护津贴 (HCG), 建国一代残疾人士援助计划 (PioneerDAS), 终身护保 (CareShield Life), 乐龄健保 (Eldershield), 乐龄关怀基金 (Elderfund), 暂时性乐龄残疾援助计划 (IDAPE), 关护保健储蓄 (MediSave Care)

日常生活活动 (ADLs)

您的至亲是否有资格获得援助计划所提供的资助，取决于他们在多大程度上能在使用或者不使用助行器（例如：助行配备如拐杖、轮椅）协助的情况下，自行完成日常生活活动 (ADLs)。



冲凉



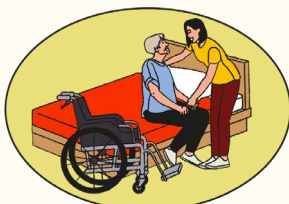
更衣



进食



如厕



从轮椅 / 椅子
至上下睡床



步行或
行动不便

残疾程度

轻微

永久地需要至少1项日常生活活动 (ADL) 的一些协助。

中度

永久地需要至少3项日常生活活动 (ADL) 的一些协助。

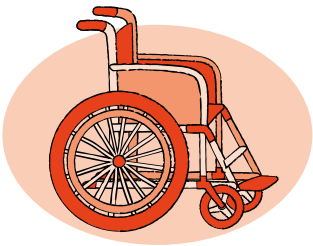
严重

需要至少3项日常生活活动 (ADL) 的全力协助。

乐龄助行基金 (SMF) 津贴

您的亲人可通过以下津贴继续独立生活：

- 协助他们进行日常起居活动的辅器具（例如座厕椅，轮椅），
- 居家医疗保健品（例如成人纸尿裤，牛奶补充品）。



合格条件：

看护对象		
国籍	新加坡公民	<input type="radio"/>
年龄	60 岁及以上	<input type="radio"/>
财务状况		
家庭人均月入 ² (适用于有收入的家庭)	\$2,600 及以下	<input type="radio"/>
住屋年值 ³ (适用于无收入的家庭)	\$21,000 及以下	<input type="radio"/>
其他需注意事项		
津贴能否获得批准取决于合格评估员的评估，以确定辅助设备或居家医疗物品的类型以及是否适合。关于居家医疗物品，您的亲人必须正在接受居家护理/医疗服务、居家或日间慈怀服务，或者正在接受综合居家和日间护理配套的护理。		

²家庭每月总收入除以居住在一起的家庭成员人数。
³若屋子租出去，估计每年所能收取的租金。由国内税务局评估计算。

建国一代残疾人士援助计划 (PioneerDAS)

中度或严重残疾的建国一代人士每月可获 \$100 津贴，抵消他们的护理开销。



合格条件：

看护对象		
国籍	必须是建国一代	<input type="text"/>
年龄		
残疾程度	中度 永久地需要至少3项日常生活活动 (ADL) 的一些协助。	<input type="text"/>
其他需注意事项		
<p>根据建国一代配套，符合下列两个条件的新加坡公民有资格获得这份津贴：</p> <p>(a) 在1965 年达16岁或以上</p> <p> (i) 出生于1949 年12月31日或之前</p> <p> (ii) 在2014 年达 65 岁或以上；和</p> <p>(b) 在1986 年12月31日之前成为新加坡公民</p>		

暂时性乐龄残疾援助计划 (IDAPE)

面临经济困难的残疾年长者如果无法申请乐龄健保 (ElderShield)，每月可获\$150或\$250的援助。



合格条件：

看护对象		
国籍	新加坡公民	<input type="radio"/>
年龄	出生于1932年9月30日或之前， 或出生于1932年10月1日至 1962年9月30日之间， 并于2002年9月30日前 已身患残疾	<input type="radio"/>
残疾程度	严重 需要至少3项日常生活活动 (ADL) 的全力协助。	<input type="radio"/>
财务状况		
家庭人均月入 ² (适用于有收入的家庭)	\$2,800 及以下	<input type="radio"/>
住屋年值 ³ (适用于无收入的家庭)	\$21,000 及以下	<input type="radio"/>

²家庭每月总收入除以居住在一起的家庭成员人数。

³若屋子租出去，估计每年所能收取的租金。由国内税务局评估计算。

乐龄关怀基金 (ElderFund)

贫困与严重残疾的新加坡公民若没有资格受惠于终身护保、乐龄健保和暂时性乐龄残疾援助计划 (IDAPE)，则可获得每月最多\$250的援助以补贴他们的看护费用。



合格条件：

看护对象		
国籍	新加坡公民	<input type="radio"/>
年龄	30 岁及以上	<input type="radio"/>
残疾程度	严重 需要至少3项日常生活活动 (ADL) 的全力协助。	<input type="radio"/>
财务状况		
家庭人均月入 ² (适用于有收入的家庭)	指导性财务标准*： \$1,200 及以下	<input type="radio"/>
保健储蓄户头结存	指导性财务标准*： \$10,000 及以下 *当局将根据个别情况酌情处理那些无法满足指导性财务标准，但却又无法负担长期护理费用的申请者所提呈的援助申请。	<input type="radio"/>
其他需注意事项		
<p>看护对象不应是：</p> <ul style="list-style-type: none">- 终身护保 (CareShield Life) 或乐龄健保 (ElderShield) 补充保单持有者，或者- 符合条件领取暂时性乐龄残疾援助计划 (IDAPE) 津贴，或者- 正在领取乐龄健保 (ElderShield) 赔偿或暂时性乐龄残疾援助计划 (IDAPE) 津贴。 <p>若看护对象符合暂时性乐龄残疾援助计划 (IDAPE) 的援助条件而且从未申请这项津贴，护联中心将先行处理暂时性乐龄残疾援助计划 (IDAPE) 的津贴申请。</p>		

² 家庭每月总收入除以居住在一起的家庭成员人数。

终身护保 (CareShield Life)

严重残疾的新加坡公民或永久居民若是终身护保的投保人，便可获得每月至少\$600⁴的津贴。



合格条件：

看护对象		
保单覆盖范围	必须是终身护保投保人	<input type="radio"/>
残疾程度	严重 需要至少3项日常生活活动 (ADL) 的全力协助。	<input type="radio"/>
其他需注意事项		
<p>从2020年起，所有1980年或之后出生的新加坡公民和永久居民将于2020年10月1日起或年满30岁时（以较晚者为准）自动受保于终身护保 (CareShield Life)。</p> <p>所有1979年或之前出生并且没有严重残疾的新加坡公民或永久居民，可以选择加入终身护保。</p> <p>要知道您是否已加入终身护保或如何加入，请上网 careshieldlife.gov.sg 查询。</p>		

⁴终身护保的预估赔付额在 2020 年推出时为每月 \$600。这笔赔付额每年会增加，直至投保人满 67 岁，或投保人成功索赔，视何者为先。

乐龄健保 (ElderShield)

有严重残疾而且也是乐龄健保受保人的新加坡公民或永久居民，可获得每月\$300或\$400的赔付额，长达5年或6年。



合格条件：

看护对象		
保单覆盖范围	必须是乐龄健保 ⁵ 受保人	<input type="radio"/>
残疾程度	严重 需要至少3项日常生活活动 (ADL) 的全力协助。	<input type="radio"/>
其他需注意事项		
<p>2002年9月至2019年12月，所有拥有保健储蓄户头的40⁶岁新加坡公民和永久居民都自动加入乐龄健保计划受保，除非他们选择退出这项计划。</p> <p>要查询您是否受保于乐龄健保：</p> <ol style="list-style-type: none">1. 请上网www.cpf.gov.sg。2. 使用您的身份证号码和电子政府密码(Singpass)登录“我的公积金线上服务”(my cpf Online Services)。3. 选择“我的信息”(My Messages)，查看“医疗保健”(Healthcare)。		

⁵根据加入乐龄健保计划的年份，看护对象可受保于乐龄健保300（每月\$300赔付额，长达5年）或乐龄健保400（每月\$400赔付额，长达6年）。请上网www.aic.sg/ElderShield了解更多信息。

⁶出生于1932年9月30日或之前，或者是出生于1932年10月1日与1962年9月30日之间但在2002年9月30日已身患残疾的看护对象不能加入乐龄健保计划。他们可能有资格获得暂时性乐龄残疾援助计划(IDAPE)的援助。

关怀保健储蓄 (MediSave Care)

严重残疾的新加坡公民或永久居民可以从自己和 / 或配偶的保健储蓄户头每月提取最多\$200。



合格条件：

看护对象		
国籍	新加坡公民或永久居民	<input type="radio"/>
年龄	30 岁及以上	<input type="radio"/>
残疾程度	严重 需要至少3项日常生活活动 (ADL) 的全力协助。	<input type="radio"/>
财务状况		
保健储蓄户头结存	至少 \$5,000	<input type="radio"/>
其他需注意事项		
允许提取的顶限要视保健储蓄户头结存而定。看护对象的保健储蓄存款若不够，则可提取配偶的保健储蓄存款（同样结存必须至少有\$5,000）来补上差额，每月可提取的款项合计为\$200。		

看护者培训津贴 (CTG)

通过每年高达\$400⁷的培训补贴, 学习如何更好地照顾您的至亲。您可以利用这项补贴来抵消您或您的帮佣的培训费用。



合格条件:

看护对象		
国籍	新加坡公民或永久居民	<input type="radio"/>
年龄	65 岁及以上 或 经证明身患残疾	<input type="radio"/>
残疾程度	轻微 永久地需要至少1项日常生活活动 (ADL) 的一些协助。	<input type="radio"/>
看护者		
看护者需符合条件	家庭成员或外籍女佣	<input type="radio"/>
看护者培训	看护者必须完成看护培训课程	<input type="radio"/>
Additional Notes		
扫描二维码或上网 for.sg/ctg-training-courses 查询可获得看护者培训津贴资助的课程。		

⁷ 每名符合条件的看护对象将在受惠的第一年里获得\$400的看护者培训津贴。再之后的每一年, 看护对象并将获得\$200的看护者培训津贴补助。余额可以结转至来年。每名看护对象的看护者培训津贴年度上限为\$400。

残疾人士雇用外籍女佣 (MDW) 税务优惠

当您聘请外籍帮佣看护残疾亲人，可支付更低的外籍帮佣税，每月只需\$60。



合格条件：

看护对象		
国籍	新加坡公民或永久居民# #家长、孩子或配偶当中必须有其中一人是新加坡公民。	<input type="radio"/>
残疾程度	轻微 永久地需要至少1项日常生活活动 (ADL) 的一些协助。	<input type="radio"/>
看护者		
看护者需符合条件	若看护对象并非外籍帮佣的雇主，那该名雇主必须与看护对象同住在身份证上注明的地址。	<input type="radio"/>
其他需注意事项		
看护对象只要年龄、国籍和住址符合照顾年幼孩童（16 岁以下）或年长者（67 岁或以上）的条件，便无需向外籍帮佣减税计划提交申请。人力部会根据您申请聘用外籍帮佣时所提供的资料，提供减税优惠。欲知更多详情，请扫描QR码。		

居家看护津贴 (HCG)

如您在家看护中度或严重残疾的亲人，
每月可获得\$250或 \$400^ 津贴。



合格条件：

看护对象		
国籍	新加坡公民或永久居民# #家长、孩子或配偶当中必须有 其中一人是新加坡公民。	<input type="radio"/>
残疾程度	中度 永久地需要至少3项日常生活活动 (ADL) 的一些协助。	<input type="radio"/>
财务状况		
家庭人均月入 ² (适用于有收入的家庭)	\$2,800 及以下	<input type="radio"/>
住屋年值 ³ (适用于无收入的家庭)	\$21,000 及以下	<input type="radio"/>
其他需注意事项		
看护对象需是居家养老，而不是住在长期社区护理中心（例如疗养院）。		

¹拥有多个房地产的人士，将获得较低的每月\$250的居家看护津贴。

²家庭每月总收入除以居住在一起的家庭成员人数。





³若屋子租出去，估计每年所能收取的租金。由国内税务局评估计算。

社保援助计划 (CHAS)

您到住家附近任何一家参与计划的私人或牙科诊所，可享有医疗津贴。



合格条件：

看护对象				
国籍	新加坡公民			
年龄	没有年龄限制			
财务状况				
	CHAS 绿卡	CHAS 橙卡	CHAS 蓝卡	立国一代/ 建国一代
				
家庭人均月入 ² (适用于有收入的家庭)	\$2,300 以上	\$1,501 至 \$2,300	\$1,500 及以下	所有立国 一代 与建国一代 都可享有 CHAS 津贴，不受 家庭人均月 入或住屋年 值影响
住屋年值 ³ (适用于无收入的家庭)	\$31,000 以上	\$21,001 至 \$31,000	\$21,000 及以下	

²家庭每月总收入除以居住在一起的家庭成员人数。

³若屋子租出去，估计每年所能收取的租金。由国内税务局评估计算。

The Heart of Care



上网
www.aic.sg



热线
1800 650 6060



亲临
护联中心联系站

护联中心致力于打造一个充满活力的关怀社区，让年长者居家乐活、原地养老。通过协调和支持全面护理的多方努力，我们倾力让年长者得到最周全的护理结果。

我们为看护者和年长者传递如何积极生活和欢度晚年的信息，并为他们联系所需的服务。

我们在支持业者提高护理质量的同时，也联手医疗和社区护理伙伴为人口老龄化社会提供服务。我们的任务是把社区护理服务和相关信息带给有需要的人。