



AGL

AFRICA GLOBAL LOGISTICS

PUBLICATION SUR L'ENGAGEMENT DURABLE

2024





Sommaire

4-11

Éditorial de Philippe Labonne
Rétrospective de l'année écoulée
Notre gouvernance

12-25

Favoriser la décarbonation
de la logistique et protéger
notre planète bleue

- Réduire l'impact de nos activités sur le climat
- Atténuer les risques de pollutions et d'accidents industriels
- Améliorer la gestion des déchets et la gestion de l'eau
- Protéger et préserver la biodiversité

26-39

Encourager
le commerce inclusif

- Connecter les territoires et contribuer aux économies locales
- Placer la conformité au cœur de nos activités
- Renforcer notre politique d'achats responsables
- Se mobiliser pour l'emploi, le développement de compétences et la création de valeur locale
- S'engager aux côtés des parties prenantes pour soutenir le développement local
- Participer à l'innovation

40-55

Relever
les défis sociaux

- Promouvoir et garantir les droits humains
- Soutenir l'excellence et l'insertion professionnelle
- Continuer d'attirer et d'engager les talents
- Promouvoir la santé et la sécurité de notre personnel
- Se mobiliser au plus près des populations locales

56

Le réseau AGL



Bâtir et valoriser notre impact



Philippe Labonne
Président d'AGL

Depuis quelques mois déjà, les activités de transport et de logistique s'inscrivent dans un contexte volatile, rythmé par des crises successives. Cette conjoncture a fortement impacté les conditions de travail des opérateurs, qui ont dû et su faire preuve d'une grande capacité d'adaptation.

Sur le plan international, notre secteur d'activité connaît des transformations profondes, notamment sous l'effet des perturbations des chaînes d'approvisionnement mondiales. Des bouleversements qui ont conduit les entreprises, comme AGL, à repenser leurs approches. En Afrique particulièrement, ils favorisent certaines tendances de fond comme la relocalisation des productions à proximité des bassins de consommations (nearshoring).

Dans ce contexte, complexe et mouvant, nous nous efforçons de faire preuve d'agilité en fournissant à nos clients des solutions logistiques pertinentes, fiables, innovantes mais surtout durables, qui leur permettent de relever les défis d'un monde compétitif et en mouvement.

Nous conservons également nos ambitions et restons déterminés à faire de la logistique un levier de changement. Pour y parvenir, nous

intensifions nos investissements sur l'ensemble du continent, et au-delà. Ils nous permettent de soutenir la réalisation de projets porteurs d'impacts économiques et humains.

À travers eux, nous contribuons à dynamiser les échanges et intégrer les territoires, à générer des opportunités professionnelles et favoriser le partage de compétences, à promouvoir la création de valeur locale, à encourager les solutions innovantes tout en réduisant notre empreinte environnementale.

La Publication sur l'engagement durable d'AGL se veut le support privilégié de partage avec nos parties prenantes de notre feuille de route et de nos avancées en matière de durabilité. Elle se veut le témoignage de l'énergie et des efforts déployés par nos près de 23 000 collaboratrices et collaborateurs dans 50 pays.

Cette année encore, je veux adresser mes remerciements les plus sincères à celles et ceux qui, au sein de nos équipes talentueuses et engagées, participent activement aux réalisations sur le terrain de nos engagements en matière de durabilité.

Ensemble, nous continuerons de nous employer à faire une différence.



AGL Lobito Terminal (ALT), nouveau terminal portuaire opéré en Angola

Rétrospective de l'année écoulée

DE NOUVEAUX INVESTISSEMENTS

DANS LE DOMAINE PORTUAIRE

AGL a lancé officiellement (27 mars) les activités d'AGL Lobito Terminal sur le site du deuxième pôle portuaire du pays. Ce nouveau terminal emploie 730 personnes localement. L'entreprise a également signé (4 avril) avec l'autorité portuaire nationale namibienne, Nampont, le contrat de gestion du terminal multipurpose bulk de Walvis Bay.

En mars, Congo Terminal, dans le cadre de son projet d'extension portuaire de près de 400 millions d'euros, a engagé des travaux de terrassement sur le Môle Est (remblai de 9 ha supplémentaire). Le contrat pour la construction du nouveau quai (750 m de long, 17m de tirant d'eau) a été signé en novembre avec China Road and Bridge Corporation (CRBC) et permettra la création de plus de 900 emplois.

En septembre, Owendo Container Terminal (OCT) a dévoilé 2 portiques de quai (STS) et 5 portiques de parc (RTG) permettant d'augmenter la productivité et de réduire le temps de séjour à quai, au bénéfice des clients et usagers du terminal. Ces équipements s'ajoutent au 6 tracteurs portuaires neufs réceptionnés en juillet.

En octobre, Bénin Terminal a modernisé ses installations avec le déploiement d'un nouveau portique de quai, qui rejoint les 5 tracteurs portuaires réceptionnés en septembre et les 4 portiques de parc réceptionnés en juillet. Ce déploiement s'inscrit dans un vaste programme de modernisation qui prévoit l'installation de 3 autres portiques de quai d'ici 2026.

En octobre toujours, Kribi Container Terminal (KCT) a investi 98 millions d'euros dans l'acquisition de nouveaux équipements (13 eRTGs, 22 reachstackers et 3 empty handlers). Ces derniers viennent renforcer la phase 2 (extension) du terminal à conteneurs et permettront de tripler sa capacité de traitement. Ces investissements permettent de renforcer le rôle de moteur économique que joue le port de Kribi pour la région et le Cameroun plus largement.

DANS LE DOMAINE LOGISTIQUE

En avril, AGL Rwanda a posé la première pierre pour l'extension de son entrepôt de logistique de Kigali situé au sein de la Kigali Special Economic Zone (KSEZ). Ce projet s'inscrit dans une phase d'extension stratégique qui permet d'améliorer l'efficacité et de contribuer à la croissance du secteur logistique national.

En juillet, la Société de Manutention du Tchad (SMT), l'un des principaux opérateurs logistiques du pays, a lancé officiellement la 1^{ère} phase des travaux de modernisation du port sec de N'Guéli à Ndjamena. Ces travaux de modernisation sont réalisés par AFCORP, une entreprise de BTP tchadienne.

DES ACCOMPLISSEMENTS

AGL -partenaire logistique de la Confédération Africaine de Football (CAF)- a finalisé avec succès les opérations logistiques réalisées pour la construction des 6 stades qui ont abrité les matchs de la Coupe d'Afrique des Nations CAF TotalEnergies à travers la Côte d'Ivoire. Débutées en 2017 et réalisées grâce à différentes filiales ivoiriennes, elles ont notamment compris le transport de 32 000 tonnes de matériels de construction et réhabilitation, le chargement et déchargement de conteneurs contenant divers équipements de construction, et la manutention d'engins de chantier.



Manutention portuaire réussie de rames du TER de Dakar, AGL Sénégal



Démarrage par Camrail des activités de maintenance ferroviaire de sa Technical Business Unit (TBU)

En octobre, AGL Sénégal a livré avec succès une des 7 rames de la phase 2 du Train Express Régional (TER) au Sénégal. Cette nouvelle livraison permet d'accompagner la montée en puissance de l'infrastructure de transport actuelle qui répond à un besoin essentiel de la population locale.

En août, les équipes d'AGL Congo ont de leur côté finalisé les opérations de dédouanement, manutention et mise sous rail de 4 locomotives (de 68,5 tonnes chacune) destinées au Chemin de Fer Congo Océan (CFCO). L'entreprise maintient ainsi son engagement à fournir des solutions de transports plus sûres pour les passagers et les marchandises.

En décembre, Camrail, filiale d'AGL et concessionnaire du chemin de fer camerounais, a démarré les activités de maintenance ferroviaire de sa Technical Business Unit (TBU). Camrail met ainsi à disposition de ses clients une gamme complète de solutions de maintenance et rénovation adaptées à une grande variété de matériels (ex. locomotives, wagons, voitures à voyageurs, drâsines de chantier, engins de voie). À cela s'ajoute la mise à disposition et le déploiement de la nouvelle application (développée par Pepps Engineering), Up Rail, visant à digitaliser la maintenance des voies.

LES MOMENTS MARQUANTS DE L'ANNÉE D'AGL

En janvier, Philippe Labonne a été nommé **Président du Comité Afrique de MEDEF International**. Le Comité Afrique, qui inscrit son action en droite ligne des priorités de l'Agenda **2063 de l'Union Africaine** (notamment la mise en place de la Zone de libre-échange continentale africaine), assure la promotion de l'empreinte positive

des entreprises françaises sur le continent en matière de création d'écosystèmes vertueux avec les parties prenantes locales. En partenariat avec les patronats africains, il coconstruit des réponses adaptées aux défis de la jeunesse africaine à travers des initiatives portées par des entreprises africaines et françaises.



AGL s'est aussi associé à l'Association Internationale la Presse Sportive (AIPS) pour créer le **prix AIPS Afrique**. Ce prix vise à valoriser les œuvres journalistiques qui ont mis en lumière les impacts sociaux et économiques de la Coupe d'Afrique des Nations (CAN). Il ambitionne de promouvoir le sport, surtout le football, comme un facteur d'inclusion et de cohésion sociale en Afrique.

En novembre, AGL a officiellement lancé les activités de la première cohorte de son programme **« Accelerate »**, au sein de son centre d'innovation YIRI, à Abidjan. Ce programme vise à soutenir et accélérer les startups ne phase d'amorçage et de croissance grâce à un accompagnement sur mesure.



Dans le cadre du **Youth programme** et du partenariat avec la **Confédération Africaine de Football (CAF)**, AGL Côte d'Ivoire a permis à 1000 jeunes ivoiriens issus d'ONG et d'écoles locales de suivre des matchs de la **CAN 2023** qui s'est déroulée en janvier 2024. En parallèle, AGL Côte d'Ivoire a assuré de mars 2023 à janvier 2024 la logistique des équipements médicaux des hôpitaux des villes hôtes de la CAN 2023.

AGL a également renouvelé son adhésion et son engagement au **Pacte mondial de l'ONU** (mars 2024), soulignant l'engagement maintenu envers les Objectifs de Développement Durable (ODD). AGL a aussi obtenu la **médaille Argent d'Ecovadis** (janvier 2024).



En août, AGL s'est également engagé comme partenaire de la **French African Foundation** qui s'emploie à révéler et accompagner une nouvelle génération de talents et leaders africains et français engagés, créateurs d'un impact positif et durable.



Enfin, au cours de l'année, un nouveau terminal portuaire a obtenu le **Label Green Terminal** (processus de labélisation environnementale sur audit de Bureau Veritas). Il rejoint les 12 terminaux déjà labélisés et soulignent les efforts d'AGL en matière de transition énergétique et de contribution à la réduction de son empreinte carbone.



Revoir les moments importants de l'année 2024 d'AGL en vidéo

NOTRE GOUVERNANCE

COMITÉ DE SURVEILLANCE D'AGL

COMITÉ DE DIRECTION D'AGL



Philippe Labonne
Président



Stanislas de Saint Louvent,
Directeur Général Afrique,
Logistique et Shipping



Eric Melet,
Directeur Général
Logistique Internationale
et Ferroviaire



Olivier de Noray,
Directeur Général
Ports et Terminaux



Sébastien Beauque,
Directeur Général
Drive 2030



Stéphane Collet-Manent,
Directeur
des Systèmes d'Information



Philippe Balzing,
Directeur Financier



Mohamed Diop,
Directeur Général
délégué Afrique, Logistique



Gregory Risterucci,
Directeur Commercial



Khadija Komara,
Directrice de la
Communication et
du Mécénat



Vincent Galindo,
Directeur des
Ressources Humaines



Pierre-Antoine Rohan,
Directeur Juridique
et Assurances



Marion Bousquières,
Directrice Financière
Ports et Terminaux



Découvrez également le Rapport de durabilité de Mediterranean Shipping Company (MSC), dont AGL fait partie, sur le site internet de l'entreprise <https://www.msc.com/sustainability>, ou en scannant le QR Code



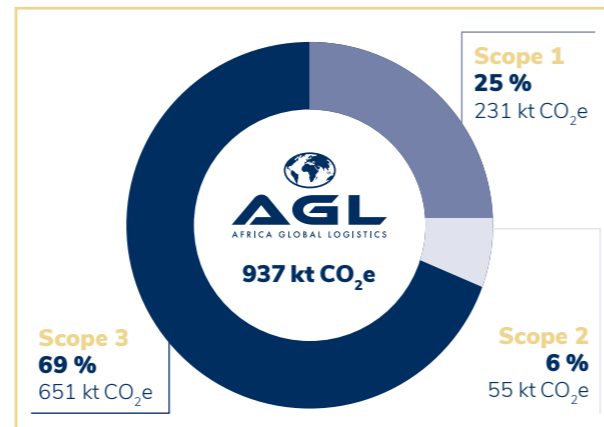
**Favoriser la
décarbonation de
la logistique et
protéger notre
planète bleue**

Réduire l'impact de nos activités sur le climat

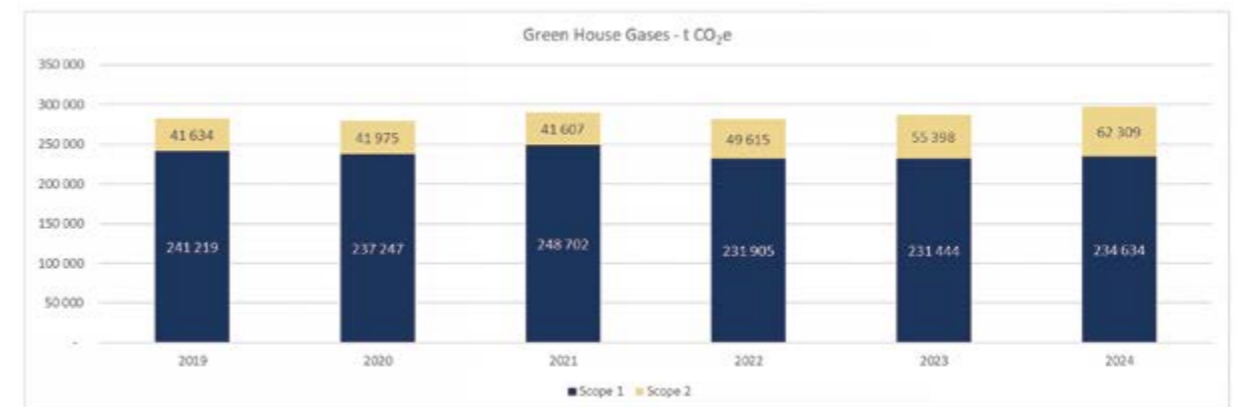
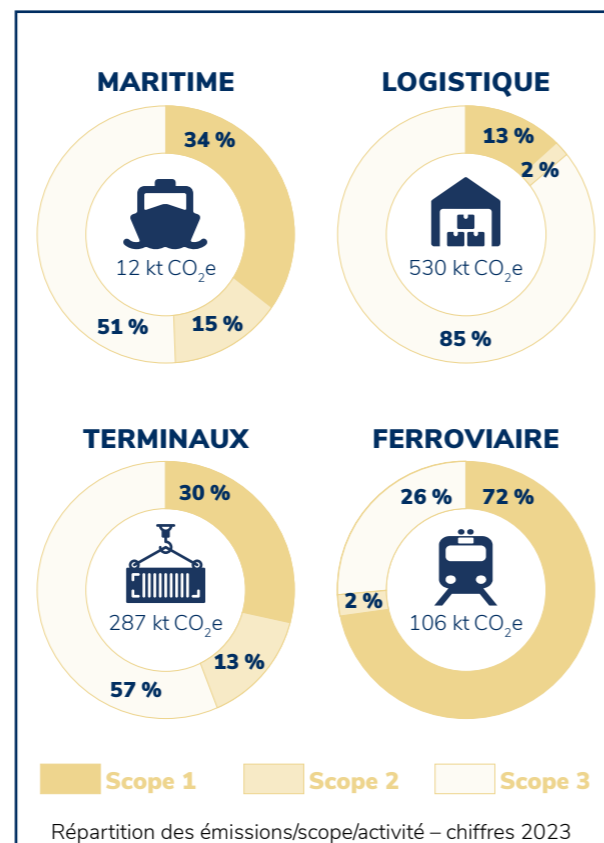
BILAN DES ÉMISSIONS GES (BILAN CARBONE 2024)

Dans le cadre de l'exercice plus large entrepris au niveau de la division Cargo de MSC, et reflétant les rapports sur les émissions de carbone de l'ensemble de la division, l'un des principaux accomplissements de 2024 a été la réalisation d'un bilan carbone permettant la comptabilisation des émissions de gaz à effet de serre (GES) d'AGL sur les 3 scopes du GHG protocol et sur un périmètre de reporting couvrant nos activités (portuaires, logistique, ferroviaire et solutions maritimes).

Il a permis d'identifier les différentes sources d'émissions directes et indirectes afin de contribuer à l'effort collectif de réduction des émissions mondiales de GES. Le bilan carbone a été calculé à partir des sources d'émissions identifiées comme matérielles pour AGL :



- 1 Scope 1**
émissions directes liées à la combustion de carburants principalement issus de nos équipements, engins et flottes de véhicules. Elles représentent environ 25% des émissions totales d'AGL.
- 2 Scope 2**
émissions indirectes associées à la consommation d'électricité achetée auprès du réseau. Cette catégorie représente environ 6% des émissions totales d'AGL.
- 3 Scope 3**
émissions indirectes générées tout au long de la chaîne de valeur et liées à nos activités notamment le fret, les immobilisations (achats d'équipements, constructions et aménagements portuaires...), les achats de biens et services, les déplacements professionnels, les déchets. Le scope 3 représente environ 69% des émissions totales d'AGL.



Émission de GES (scopes 1 et 2) d'AGL – 2019-2024

Le fret et l'énergie représentent les deux principales sources d'émissions de GES pour AGL à hauteur d'environ 47% pour le fret et 29% pour l'énergie. Ce sont les principaux postes d'amélioration pour réaliser des réductions à l'avenir.

Les émissions de GES sont évaluées au niveau de chaque entité afin de permettre à AGL d'envisager les options de décarbonisation. AGL s'est fixé pour objectif de mettre à jour son rapport carbone une fois par an et d'assurer le suivi des mesures prises.

ACTIONS DE DÉCARBONATION

Sur la base des résultats du bilan carbone, 9 axes d'actions prioritaires ont été identifiés en vue de réduire les émissions de GES. Il s'agit entre autres du remplacement progressif des énergies fossiles par de l'énergie à faible intensité carbone, le développement des énergies solaires, l'électrification des équipements, la promotion des achats responsables ainsi que les formations en écoconduites.

En parallèle, des cibles de réduction des émissions CO₂ pour les 3 scopes ont été fixés pour l'année 2025 en accord avec les objectifs plus larges de la division Cargo (sur la base du réalisé 2024) et des actions prévues au cours de l'année.

BUSINESS LINE	SCOPE 1 (vs 2024)	SCOPE 2 (vs 2024)	SCOPE 3 (vs 2024)
AGL	-5 %	+3 %	-5 %

INITIATIVES EN RÉPONSE AUX ENJEUX DE DÉCARBONATION



Poursuivre la labélisation Green Terminal des terminaux portuaires

En 2024, 13 terminaux portuaires d'AGL sont labellisés Green Terminal et 2 terminaux portuaires ont entamé la démarche de labélisation pour 2025. Le déploiement de ce label a ainsi permis de réduire l'intensité carbone des activités des terminaux à conteneurs opérés par AGL de près de 25% depuis 2019.

Ce label repose sur 8 piliers fondamentaux : la conduite d'analyses d'impact environnementales dans le cadre de projets, la construction d'infrastructures conformes aux standards internationaux, le déploiement de solutions et d'équipements favorisant la transition énergétique, la mise en œuvre de solutions digitales pour faciliter les échanges de données, l'optimisation de la gestion des déchets (collecte, valorisation, recyclage) avec les partenaires agréés, le traitement des eaux et l'amélioration de la qualité de l'air, la formation et la sensibilisation des collaborateurs aux bonnes pratiques liées aux enjeux environnementaux.

Gérer la transition vers les énergies renouvelables

La transition vers les énergies renouvelables est en marche au sein de plusieurs entités. Un exemple notable est fourni par Whitehorse Carriers (filiale d'AGL) qui s'emploie à s'affranchir du réseau électrique national à la fois instable (délestages fréquents) et fortement carboné (avec notamment le recours aux générateurs conduisant à une hausse des coûts d'exploitation). Le nouveau dépôt en Afrique du Sud de cette filiale sera alimenté principalement par de l'énergie solaire.

Un virage qui permet de répondre aux enjeux d'atténuation de l'empreinte environnementale tout en démontrant que nous sommes un partenaire responsable. Outre la baisse des émissions de GES, le basculement vers l'énergie renouvelable aide à réduire les coûts opérationnels liés à la consommation d'énergie et à améliorer l'indépendance énergétique de l'entité.

Cette entité projette de dupliquer ce projet de transition vers l'énergie renouvelable au moyen de panneaux photovoltaïques notamment sur deux sites en Zambie (Chingola et Lusaka), qui seront entièrement alimentés par l'énergie solaire en 2025.



Installation de panneaux solaires sur un site de Zalawi Whitehorse



Tracteur de terminal électrique (e-Terminal Tractor) Shacman déployé sur Côte d'Ivoire Terminal

Déployer des équipements électriques

Les efforts en matière d'électrification des équipements se poursuivent au sein des entités d'AGL. En 2024, Côte d'Ivoire Terminal (CIT) s'est ainsi fait livrer 21 tracteurs de terminal électriques Shacman pour remplacer des tracteurs de terminal thermiques. Des acquisitions qui font de cette filiale d'AGL une des entités portuaires disposant du plus grand nombre d'équipements électriques.

D'autres entités ont soutenu cet effort d'électrification des flottes en 2024, notamment Freetown Terminal qui a commandé 2 tracteurs de terminal électriques Shacman E/C (livraison début 2025) et 37 eRTG (livraison prévue en 2026).

Ce passage d'équipements thermiques vers des équipements électriques permet à AGL de fournir une réponse à l'un des enjeux du processus de transition énergétique. De nouvelles commandes de e-RTG sont également prévues avec une livraison progressive des équipements au cours des 5 prochaines années.

Recourir aux carburants alternatifs

Le biodiesel est un secteur prometteur en Afrique. Le marché se restructure pour répondre à une demande émergente, et cette source d'énergie représente une solution alternative pour répondre aux défis de la transition énergétique.

Précurseur en matière d'utilisation de carburants alternatifs, AGL Kenya recourt au biodiesel pour alimenter une partie de la flotte de transport

de marchandises (en 2024, 80 000 litres de biodiesel pour alimenter 19 camions). Les études démontrent que le biodiesel permet de réduire de 36% à 78% les émissions GES tout au long de leur cycle de vie comparé au diesel classique.

L'usage du biodiesel dans ce pays a été rendu possible grâce à un partenariat avec des acteurs locaux. AGL prévoit un accroissement de l'utilisation de biodiesel dans les années à venir.



Sensibiliser aux enjeux du changement climatique

Le 8 décembre, à l'occasion de la Journée mondiale d'action pour le climat, AGL a organisé plusieurs initiatives de sensibilisations autour de la thématique « changements climatiques ». Des visuels pédagogiques présentant les origines, impacts du changement climatique et leviers d'actions possibles ont été partagés au sein des entités.

Un webinaire consacré au numérique responsable a aussi été réalisé afin de sensibiliser les collaborateurs sur les impacts environnementaux du numérique. Enfin, afin de réfléchir collectivement aux défis posés par le changement climatique, une trentaine d'employés ont participé à un atelier visant à créer une fresque du climat au siège d'AGL.



Manutention de 69 conteneurs et 19 jeux de pales d'éolienne, AGL Madagascar

Le rail, une alternative pour la décarbonation du fret

99,4 KG de CO₂ émis par tonne transportée via la route

69,4 KG de CO₂ émis par tonne transportée via le rail

-30% de CO₂ par tonne de marchandise pour le rail

At the heart of Africa's transformation

Soutenir la décarbonation du fret

Promouvoir le développement du rail... et l'émergence de nouvelles solutions logistiques

Le fret ferroviaire est une alternative concrète pour décarboner le transport de marchandises. Il est un élément important des solutions de transport à faible émission d'AGL que ce soit via nos deux concessions ferroviaires (Sitarail et Camrail), ou dans le cadre de nos projets de développement ferroviaire.

AGL et Flying Whales ont signé un partenariat stratégique visant à transformer le transport de marchandise en Afrique en s'appuyant sur l'utilisation de dirigeables (LCA60T) capables de transporter jusqu'à 60 tonnes et d'atteindre les endroits les plus difficiles d'accès du continent. Ce partenariat, qui est une illustration de solution de transport moins carbonée, doit aussi permettre d'améliorer la connectivité logistique du continent.

En effet, des données corroborent le fait que transporter une tonne de marchandises par train permet de réduire les émissions de CO₂ de 30 % par rapport à la route.

OBJECTIFS	AVANCEMENT AU 31 / 12 / 2024
Réduire l'intensité carbone (t CO ₂ / chiffre d'affaires) vs 2019 (scopes 1 et 2)	En 2024, l'intensité carbone d'AGL est de 94,4 comparé à 129 en 2019 (scope 1 et 2). Soit une diminution près de 27%
Mise en place d'une trajectoire climatique homogénéisant les approches des différentes entités	Objectif atteint : <ul style="list-style-type: none"> Analyse de l'empreinte carbone d'AGL sur l'ensemble des 3 scopes en 2024 Identification des leviers de décarbonation relatifs à ces trois scopes avec 9 grands thèmes identifiés Mise en place de groupes de travail autour des 9 axes majeurs du plan de décarbonation
Optimisation continue du reporting des émissions de GES sur les 3 scopes (précision, fiabilité, pilotage)	<ul style="list-style-type: none"> Continuer à travailler sur la collecte et la fiabilité des données remontées par les filiales d'AGL (reporting de durabilité).
Réduire les consommations d'énergie fossile de 25% au profit d'une augmentation de consommation électrique de 10%	Poursuite du déploiement de la labellisation Green Terminal : <ul style="list-style-type: none"> Un terminal portuaire supplémentaire a obtenu la certification en 2024 (ce qui porte à 13 le nombre total de terminaux portuaires certifiés à ce jour) Poursuite du déploiement des certifications environnementales : 31 entités d'AGL détient un certificat environnemental reconnu internationalement (ISO 14001, ...)

Atténuer les risques de pollutions et d'accidents industriels

UNE DÉMARCHE GLOBALE ET STRUCTURÉE

Dans un contexte où les exigences environnementales se renforcent et où les attentes évoluent, AGL réaffirme son engagement à prévenir les impacts négatifs liés à ses activités industrielles et logistiques. Présente sur des zones parfois sensibles ou proches de milieux naturels, nous agissons de manière proactive pour réduire les risques de pollution accidentelle et d'accident industriel, qui pourraient affecter durablement les écosystèmes, les collaborateurs, les populations riveraines ou les chaînes d'approvisionnement.

S'appuyant sur son système de management intégré QHSE et sur une culture forte de la prévention, AGL met en œuvre des dispositifs techniques et des solutions organisationnelles pour sécuriser ses opérations. Cette approche s'inscrit dans une logique d'amélioration continue et vise à réduire durablement l'empreinte environnementale de ses activités, sans négliger pour autant la sécurité des biens et des personnes.

De l'identification des risques et des impacts environnementaux, à la mise en place de solutions concrètes, en passant par la formation des équipes et la réalisation d'audits réguliers, AGL a adopté une approche structurée, rigoureuse et adaptée à la diversité de ses implantations. Les efforts déployés en matière de prévention environnementale s'illustrent chaque année par de nouvelles actions, l'obtention de certifications internationales et le déploiement de plans de prévention des accidents et de gestion des urgences adaptés aux spécificités locales.

ATTÉNUER LES REJETS INDUSTRIELS

Les sites d'AGL sont soumis à des exigences strictes pour éviter tout rejet involontaire de substances polluantes dans l'environnement. Des dispositifs de rétention, de décantation et de traitement sont déployés pour intercepter les eaux de ruissellement ou les potentiels effluents susceptibles de contenir des hydrocarbures ou des produits dangereux. En fonction des activités menées (ferroviaire, portuaire, logistique...), des solutions adaptées sont mises en œuvre : cuves de confinement, barrières absorbantes, équipements de dépollution, etc.

Par exemple, des analyses du risque ont été conduites pour identifier les activités et sites à potentiel de déversement. Pour les sites identifiés comme sujets à de tels risques, une surveillance particulière est mise en place au travers de procédures, inspections et formations. De plus, des kits d'intervention d'urgence, ainsi que des formations au traitement d'un déversement accident pour les équipes locales ont été déployés afin de garantir une réactivité optimale en cas d'incident.



Sensibilisation à la réduction des déchets («Bunkete»), AGL RDC

MAÎTRISER LES RISQUES INDUSTRIELS

Pour réduire les risques potentiels liés à la manutention de matières classées comme dangereuses selon la réglementation internationale (hydrocarbures, ammonitrates, cyanure, produits de la classe 1 à 7, etc.) et pour laquelle un accident pourrait avoir des conséquences sur des tiers, AGL renforce en permanence ses procédures internes : stockage sécurisé, transport encadré, équipements spécialisés, procédures dédiées et formations spécifiques. Les entités concernées sont également tenues d'intégrer des scénarios de gestion d'une pollution accidentelle dans leurs plans d'urgence.

En parallèle, une démarche d'identification des impacts environnementaux est systématiquement intégrée dès la phase amont des projets d'infrastructure. Ces évaluations permettent d'anticiper les effets potentiels sur l'environnement et de définir les mesures de protection à mettre en place.

RÉALISER DES AUDITS ET CERTIFICATIONS ENVIRONNEMENTALES

AGL continue de déployer des systèmes de management environnemental conformes à la norme ISO 14001. À ce jour, une majorité des entités a déjà obtenu la triple certification (ISO 9001, 14001, 45001), et l'extension du périmètre de certification est programmée pour s'étendre progressivement à l'ensemble du réseau logistique.

Les audits jouent un rôle central dans la démarche d'amélioration continue d'AGL. Qu'ils soient internes ou externes, ils permettent d'identifier les écarts, d'évaluer la conformité réglementaire et de vérifier l'efficacité des dispositifs de prévention déployés sur les sites. Chaque entité opérationnelle fait l'objet d'audits réguliers portant sur la gestion des risques industriels, la prévention des pollutions et le respect des exigences QHSE.

Les résultats de ces audits donnent lieu à des plans d'actions correctifs. Ce mécanisme garantit non seulement une réduction des risques à court terme, mais également une montée en maturité des entités et une montée en compétence des équipes à travers des retours d'expérience concrets.

Les indicateurs environnementaux (eau, énergie, émissions, carburants...) sont suivis mensuellement de manière consolidée à l'échelle du groupe, avec des objectifs définis localement pour répondre aux réalités de chaque site.

Ce pilotage des indicateurs permet à AGL de suivre ses impacts et d'agir face aux enjeux de transition écologique. A noter que, bien que les consommations augmentent en valeur absolue, elles s'expliquent avant tout par une extension de plus de 13% du périmètre de reporting, les données relatives (rapportées au chiffre d'affaires) sont en diminution par rapport à 2023.

OBJECTIFS	AVANCEMENT AU 31 / 12 / 2024
Toutes les entités ont communiqué la politique HSE d'AGL (ou politique locale adaptée) à ses salariés	Objectif atteint avec plus de 90% des entités juridiques qui ont communiqué la politique HSE à leurs salariés par différents moyens en 2024 (ex. fiches de paie, affichage ou présentation de sensibilisation)
Plus de 95% des entités juridiques couvertes par un système de management de l'environnement (SME)	Objectifs atteints: <ul style="list-style-type: none"> ■ Plus de 95% des entités couvertes par un SME ■ Plus de 70% des entités juridiques certifiées par un organisme tiers indépendant ■ Plus de 82% des entités ayant au moins un site certifié ou labellisé selon un référentiel environnemental
Plus de 70 % des entités juridiques couvertes par un SME ont au moins un site certifié par un référentiel environnemental (ex. : ISO 14001, Green Terminal, etc.)	
Plus de 95% des entités juridiques amenées à stocker ou transporter des matières dangereuses équipées de dispositifs de prévention des pollutions	Objectif atteint avec plus de 95% des entités déclarant être amenées à transporter des marchandises dangereuses qui affirment être équipées d'un dispositif de prévention des contaminations
Plus de 95% des entités avec au moins un site industriel doivent avoir réalisé une analyse environnementale	Objectif atteint avec plus de 95% des entités qui déclarent avoir réalisé au moins une analyse environnementale

Améliorer la gestion des déchets et la gestion de l'eau

La préservation de l'environnement est une préoccupation partagée, et c'est dans cette optique que nous mettons en place des initiatives visant à réduire notre impact sur les milieux (notamment dont la gestion des ressources en eau) et améliorer la gestion des déchets au sein de nos entités.

Nous nous efforçons ainsi de promouvoir une utilisation plus rationnelle de l'eau et de trouver des solutions novatrices pour gérer nos déchets de manière plus durable. Ces efforts ne se limitent pas à la réduction de notre impact écologique, mais visent également à créer de la valeur à long terme pour nos clients, nos employés et nos communautés locales.

SUIVRE NOS PERFORMANCES ENVIRONNEMENTALES

Le reporting annuel illustre notre démarche de transparence et d'amélioration continue quant à la gestion de l'eau et des déchets. Chaque entité participe à ce processus de collecte de données, qui nous permet de suivre nos progrès et de détecter les sujets nécessitant des améliorations.

A titre d'exemple, entre 2023 et 2024, la part de déchets dangereux recyclés ou valorisés a augmenté de plus de 28%, démontrant un effort continu dans l'identification de filières de traitement alignées avec les 4R (réduire, réparer, réutiliser, recycler).

SENSIBILISER ET ENGAGER LES ÉQUIPES

Au-delà de l'aspect technique, AGL mesure l'importance du changement de mentalité au sein des équipes. La sensibilisation et la formation de nos collaborateurs sont primordiales afin de les encourager à adopter des pratiques responsables au quotidien.

Aussi, chaque entité se doit de mettre en place des initiatives adaptées selon les contextes spécifiques de chaque site.

AGIR LOCALEMENT POUR UNE MEILLEURE GESTION DES RESSOURCES

Certaines installations ont adopté des pratiques visant à réduire la consommation d'eau, telles que l'amélioration des processus de nettoyage, la mise en place de bacs de rétention ou l'installation de dispositifs permettant de collecter les eaux de pluie.

En ce qui concerne la gestion des déchets, des efforts ont été réalisés pour encourager le tri sélectif, réduire la génération de déchets et promouvoir le recyclage, en collaboration avec des partenaires locaux spécialisés. Les entités d'AGL confient leurs déchets à des prestataires agréés afin d'assurer un niveau approprié de traitement en fonction des capacités du territoire concerné. Des procédures spécifiques de tri et de traitement ont été mises en place sur l'ensemble des entités



Sensibilisation et mobilisation des collaborateurs et sous-traitants pour ramasser et trier environ 300 kg de déchets, AGL Congo

AGL Congo améliore la gestion des déchets

Le 30 mars 2024, à l'occasion de la Journée internationale zéro déchet, AGL Congo a sensibilisé les collaborateurs et sous-traitants aux 4R. Plus de 500 personnes ont pris part à cette activité qui a permis de ramasser et trier environ 300 Kg de déchets confiés à un prestataire pour le recyclage. Lors de cette sensibilisation, un accent particulier a été porté sur la réduction des déchets à la source.

OBJECTIFS	AVANCEMENT AU 31 / 12 / 2024
Mettre en place une stratégie 4R : réduire, réparer, recycler, réutiliser	Poursuite de la recherche de solutions alternatives pour le traitement des déchets, avec des solutions innovantes identifiées même si limitées en termes de capacité de traitement (recyclage de déchets pour la production de matériaux du BTP, réutilisation de certains déchets par des filières artisanales, ...)
Renforcer la part de déchets non-dangereux	<ul style="list-style-type: none"> 84% de déchets non dangereux en 2024 (comparé à 75% en 2023). Plus de 65% des déchets sont recyclés ou valorisés. 24% des déchets dangereux générés en 2024 ont été recyclés ou valorisés
Réduire la consommation d'eau de 3%	Malgré des actions locales de réduction des consommations (mousseurs de robinet, boutons poussoir, etc.), la récupération et le retraitement des eaux de pluie, les consommations ont augmenté de 28%, en raison d'un périmètre de consolidation plus large qu'en 2023 (projets d'extension générateurs d'une forte demande en eau)
Sensibiliser 50% du personnel aux écogestes	Action accrue avec plus de 38% des salariés sensibilisés aux écogestes en 2024 et 80% des salariés sensibilisés au développement durable

Protéger et préserver la biodiversité

RENFORCER LES POLITIQUES ET LES PARTENARIATS LOCAUX

La préservation de la biodiversité constitue un enjeu important pour AGL, compte tenu de l'empreinte de ses activités sur les écosystèmes côtiers, marins et terrestres. En tant qu'acteur logistique de référence en Afrique, en Haïti et au Timor Oriental, nous nous employons à minimiser les impacts sur la faune et la flore locales, lorsque cela est possible, tout en contribuant à la résilience environnementale des territoires où nous opérons. Cet engagement se traduit par des partenariats concrets, des actions de terrain et la sensibilisation des communautés aux enjeux écologiques.

En 2024, AGL a poursuivi la structuration de ses démarches biodiversité, en s'appuyant sur des partenariats avec des ONG et des associations locales spécialisées. Ces collaborations permettent de répondre de manière ciblée aux enjeux spécifiques de chaque territoire, tout en intégrant les communautés locales comme parties prenantes actives de la transition environnementale.

Depuis près de 10 ans, **Congo Terminal**, en partenariat avec l'**ONG Renatura**, organise des sensibilisations sur la préservation de l'environnement et la gestion du plastique. Grâce à cet accord entre 2016 et 2024, plus de 350 000 enfants ont été sensibilisés dans les écoles publiques de Pointe-Noire et ses environs.

À l'occasion de la Journée mondiale de l'environnement (5 juin), les collaborateurs d'**AGL Gambie**, en partenariat avec la municipalité de Banjul, ont participé à une opération de nettoyage de plage, améliorant la sécurité du littoral pour la faune comme pour les usagers.



Congo Terminal et Renatura sensibilisent les enfants à l'environnement



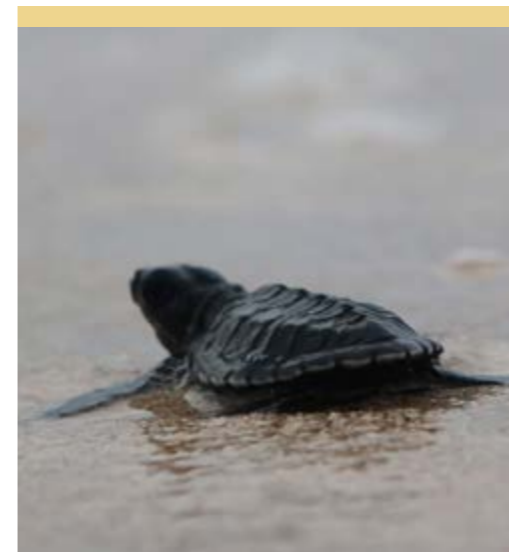
Pour la Journée mondiale des mangroves, des actions de plantation ont été organisées avec les communautés riveraines, AGL Bénin

DÉFINIR DES OBJECTIFS ET DES PLANS D'ACTIONS CONTEXTUALISÉS

Les entités du Groupe ont identifié et travaillé sur des plans d'action adaptés aux enjeux locaux, intégrant à la fois la restauration des écosystèmes, la lutte contre les pollutions plastiques et la sensibilisation des publics jeunes. Elles ont également réalisé de nombreuses manifestations et actions dans le cadre de la Journée mondiale de l'environnement.

Au cours des prochaines années, AGL mènera, en collaboration avec la division Cargo de MSC, une analyse

de sensibilité à la biodiversité, conformément aux doubles évaluations de matérialité. Elle sera basée sur la proximité des zones protégées ou des zones clés pour la biodiversité à l'aide des ensembles de données IBAT. D'autres études évalueront la valeur de la biodiversité et détermineront les impacts et les dépendances spécifiques afin de déterminer si des mesures d'atténuation ou de surveillance supplémentaires sont nécessaires.



Au Timor Oriental, AGL (au travers de sa filiale Timor Port) poursuit la mise en œuvre de son **Plan d'action pour la biodiversité** (conservation des mangroves et suivi du site de ponte des tortues notamment).

À l'occasion de la **Journée mondiale des Océans** (8 juin), Timor Port a mené plusieurs actions éducatives : des élèves de trois villages ont visité le site de ponte et participé à des sessions pédagogiques sur la biodiversité marine.

Pour la **Journée mondiale des mangroves** (26 juillet), des actions de plantation ont été organisées avec les communautés riveraines. De plus, le 10 août 2024, Timor Port a relâché 150 tortues marines à Kaitehu, un site clé pour la nidification. Depuis le lancement du projet en 2022, près de 7 000 œufs ont été protégés, et 3 535 tortues relâchées, contribuant à la préservation d'espèces menacées et à l'emploi local.



Encourager le commerce inclusif

Connecter les territoires et contribuer aux économies locales

DÉVELOPPER DES CORRIDORS LOGISTIQUES POUR FACILITER LES ÉCHANGES

Les infrastructures de transport et logistique contribuent au développement économique et humain, et sont un levier d'intégration. Au cours des dernières années, des investissements importants ont été réalisés au plan international permettant l'expansion de la conteneurisation du transport de marchandises et l'accroissement des capacités de transport. En Afrique plus particulièrement, en partenariat avec les Etats concernés, des acteurs privés comme AGL se sont engagés dans le développement, la modernisation et la digitalisation de plateformes portuaires.

Aujourd'hui, un des enjeux majeurs concerne le développement des infrastructures depuis les façades maritimes vers l'inland et l'hinterland, particulièrement les pays enclavés (16 sur le continent africain). Ces infrastructures contribuent à la structuration des corridors qui font le lien entre les bassins de production et de transformation vers les plateformes d'exportation et de consommation locale.



Convoi ferroviaire de Camrail

AGL développe et opère 40 corridors et 66 ports secs à travers le continent. Nous investissons dans des projets d'infrastructures intégrées permettant de déployer des solutions multimodales : plateformes logistiques, zones franches et ports secs, transport ferroviaire (massification, décarbonation) et fluvial. A travers ces projets, nous montrons notre engagement envers l'Afrique et sa connexion avec elle-même et le reste du monde.



Opératrice de chariot élévateur de l'Aérohub, AGL Côte d'Ivoire

ACCOMPAGNER L'ESSOR DE FILIÈRES LOCALES : LE CAS DU CACAO EN CÔTE D'IVOIRE

Grâce à ses solutions de logistiques multimodales, AGL propose aux producteurs, exportateurs et industriels du cacao, une offre de services logistiques diversifiée et intégrée, à travers le transport, l'entreposage, le traitement des fèves, l'emportage en vrac et en conteneurs, ainsi que la gestion du processus d'exportation du cacao et de ses produits dérivés.

Un accent particulier est mis sur l'innovation en proposant, au sein de ses entrepôts, des solutions digitales sur-mesure. Elles optimisent la coordination des opérations logistiques et permettent une estimation en temps réel des stocks de produits, pour faciliter le traitement et la gestion des marchandises.



ŒUVRER AU DÉSENCLEAVEMENT DES TERRITOIRES ET DES POPULATIONS

En collaboration avec le ministère de la santé du Mozambique, AGL est partenaire de deux projets visant à contribuer à l'efficacité logistique du système de santé mozambicain.

Le projet Chegar, au travers duquel AGL assure, à l'appui d'un réseau de plus de 100 distributeurs, la livraison mensuelle de médicaments (6 000 mètres cube en moyenne) pour des dispensaires dans toutes les provinces du pays (près de 2 000 sites), y compris les plus reculées (près de 100 000 km parcours par mois). Ce projet, d'une durée initiale de 3 ans (jusqu'en juin 2024), a été prolongé de deux années supplémentaires (janvier 2026).

Le projet Amostr, qui consiste en la collecte et transport à température contrôlée de plus de 200 000 échantillons de sang par mois, provenant de 1700 unités de santé, vers les grandes villes disposant de capacités d'analyse. Une solution digitale (Carlo) a été mise en œuvre afin d'assurer la fourniture d'information en temps réel pour une gestion transparente et efficace de la chaîne logistique.

Ces initiatives illustrent le fait qu'une chaîne d'approvisionnement efficace en matière de soins de santé est essentielle pour contribuer à sauver des vies.

En Côte d'Ivoire, AGL dispose de 350 000 m² d'entrepôts modernes, de plateformes logistiques à Bouaké, Ferkessedougou -avec chargement possible sur le rail opéré par Sitarail- ou San Pedro, de 7 stations d'emportage et d'un savoir-faire reconnu dans la gestion de la logistique du cacao permettant un acheminement multimodal rapide et sécurisé.

En outre, AGL réalise à travers ses filiales Abidjan Terminal et Côte d'Ivoire Terminal, la manutention portuaire pour l'exportation du cacao et de ses produits dérivés.

Placer la conformité au cœur de nos activités

ENGAGER DES INSTANCES DIRIGEANTES AUX ÉQUIPES DE TERRAIN

La mobilisation d'AGL en matière de conformité se matérialise d'abord dans son Code de conduite. Les principaux engagements de l'entreprise y sont détaillés : la lutte contre la corruption et le trafic d'influence, le respect des sanctions internationales, la prévention contre le blanchiment de capitaux et le financement du terrorisme.

Ce Code de conduite est accessible, dans différentes langues, à toutes les parties prenantes, internes et externes, sur le site internet d'AGL. Il est également communiqué aux partenaires commerciaux et diffusé aux collaborateurs, notamment lors des recrutements.

À l'occasion de la Journée internationale de lutte contre la corruption, le 9 décembre et comme chaque année, AGL et ses filiales ont organisé une large campagne de sensibilisation et des conférences à destination de l'ensemble de ses collaborateurs. Cette initiative s'inscrit dans notre démarche continue de promotion de l'éthique, de l'intégrité et de la conformité au sein de nos entités et dans le cadre de nos activités.



Cérémonie de lancement de l'Académie de la Bonne gouvernance, Côte d'Ivoire

Initiatives concrètes

En lien avec la Haute Autorité pour la Bonne Gouvernance de Côte d'Ivoire, les filiales ivoiriennes d'AGL ont organisé, en présence de partenaires commerciaux, un séminaire mettant en lumière l'engagement de l'entreprise en faveur de la lutte contre la corruption (dispositif de conformité, cartographie des risques, audits internes, mécanisme d'alerte, évaluation des tiers). Dans ce cadre, Sitarail plus particulièrement a mobilisé 1 500 cheminots de l'entreprise pour des séances de sensibilisation à Abidjan, Bobo Dioulasso et Ouagadougou sur le thème de la « Gestion des tiers ».

FORMER ET SENSIBILISER POUR AGIR

AGL continue de diffuser une culture de conformité au sein de ses entités. Des campagnes régulières de sensibilisation au Code de conduite et de formations ciblées sont réalisées. À titre d'exemple une formation e-learning dédié à la gestion des tiers a été lancée fin 2024. Des supports variés (posters, vidéos animés, e-mails, e-learning) sont également déployés au sein de nos entités. Ils ont permis de toucher largement les salariés.

95 %
des collaborateurs inscrits à l'e-learning sur le Code de Conduite l'ont suivi.

100 %
des collaborateurs disposant d'une adresse électronique, ont reçu, par e-mail, avant l'été 2024, le Code de conduite.



AGL Guinée renforce son engagement contre la corruption à travers une série de sensibilisations

Par ailleurs, le programme de Conformité Anticorruption d'AGL, accessible à tous sur le site internet de l'entreprise, témoigne de la transparence vis-à-vis de nos parties prenantes. Ce programme de Conformité Anticorruption s'articule autour de 3 piliers et 8 mesures :

PILIER 1

Engagement de l'instance dirigeante

PILIER 2

Cartographie des risques

PILIER 3

Gestion des risques

PRÉVENTION

Code de conduite anticorruption, Formation et sensibilisation, Procédure d'évaluation des partenaires commerciaux

DÉTECTION

Dispositif d'alerte, Contrôle et évaluation du programme Anticorruption et Contrôles comptables Anticorruption

REMÉDIATION

Régime disciplinaire, Mesures correctives

LE DISPOSITIF D'ALERTE ÉTHIQUE

AGL met à disposition, via son site internet, une plateforme d'alerte professionnelle, accessible via cette adresse : <https://aglgroupe.integrityline.app/>, qui est le canal d'alerte éthique ouvert à l'ensemble de ses parties prenantes. En garantissant la confidentialité des signalements et la protection des lanceurs d'alerte, notre entreprise réaffirme son engagement en faveur d'une gouvernance responsable.

L'ÉVALUATION DES TIERS POUR DES RELATIONS D'AFFAIRES ÉTHIQUES

AGL a également renforcé son dispositif d'évaluation et de gestion des partenaires commerciaux (clients, fournisseurs, intermédiaires) à travers des procédures et outils dédiés. Les analyses de diligence raisonnable devraient devenir, dans la mesure du possible, systématiques et aussi détaillées que possible, dans une logique de maîtrise des risques et de conformité.

SANCTIONS INTERNATIONALES ET CONTRÔLE DES EXPORTATIONS

AGL a adopté une nouvelle procédure afin de garantir le respect des standards internationaux en matière des sanctions internationales et contrôles des exportations. Cette vigilance s'exerce au quotidien au sein de toutes les entités de l'entreprise et à travers toutes nos activités, en tenant compte de la multiplication croissante des réglementations et sanctions applicables (SECO pour la Suisse, Union Européenne, OFAC pour les Etats-Unis, ...).

Renforcer notre politique d'achats responsables



POURSUIVRE LA STRUCTURATION DE NOTRE APPROCHE

En 2024, AGL a poursuivi le développement de son dispositif en matière d'achats responsables, avec la volonté de rendre la démarche plus opérationnelle et simple à intégrer pour les équipes comme pour les fournisseurs.

Les bases méthodologiques posées les années précédentes ont ainsi été consolidées, tout en accélérant la mise en œuvre des outils et processus associés. La volonté d'AGL est d'installer durablement des pratiques qui concilient performance opérationnelle, maîtrise des risques et réduction des impacts, en s'appuyant sur une gouvernance achats toujours plus structurée.

AMÉLIORER LES OUTILS ET LES PROCESSUS

Un des projets majeurs engagé en 2024 concerne la mise en œuvre d'un outil de gestion des tiers (Third Party Risk Management), dont le déploiement est prévu en 2025. Ce dispositif permettra de centraliser en une interface unique les éléments clés relatifs à nos fournisseurs : données administratives, documents obligatoires, contrôles (screenings) conformité et durabilité.

Il remplacera les trois plateformes utilisées actuellement et devrait générer un gain de temps pour les acheteurs, et les équipes AGL dans leur ensemble, ainsi qu'une meilleure maîtrise des exigences réglementaires et de pilotage.

En parallèle, AGL a également mis à jour les clauses contractuelles liées à l'éthique, aux droits humains et aux obligations environnementales intégrées dans ses contrats. Ces mises à jour visent à renforcer nos exigences dans les relations avec nos partenaires.

DÉVELOPPER LES COMPÉTENCES ET LA CULTURE RESPONSABLE

Le déploiement de la politique d'achats responsables d'AGL passe aussi par la montée en compétences des équipes. En 2024, deux webinaires ont été organisés avec le département QHSE-Durabilité (mi-juin et fin décembre) afin de diffuser des bonnes pratiques en matière d'achats responsables.

Ces sessions réunissant des référents issus des départements Achats, QHSE-Durabilité et Conformité des différentes entités d'AGL. Un résultat de ces échanges a été l'alignement des différents métiers autour d'un socle commun de compréhension, en mettant en lumière les interactions entre performance achats, durabilité et prévention des risques.

Dans ce contexte, nous avons également approfondi le dialogue avec nos fournisseurs. Ces échanges relèvent d'une démarche de co-construction et participent à une meilleure transparence. Ils créent également les conditions d'une confiance essentielle et d'un travail collaboratif sur le long terme.

SUIVRE LES RÉSULTATS ET ANALYSER LES PRATIQUES

L'année 2024 a été marquée par une progression de la signature de notre Charte Achats Responsables, avec plus de 90% de nos fournisseurs actifs engagés. Cela illustre que l'intégration de nos principes dans les parcours de référencement et de contractualisation fonctionne.

Sur certains segments d'achats de l'activité portuaire, des initiatives plus poussées ont été mises en place, notamment autour de l'économie circulaire.

Ce résultat a pu être mesuré grâce à un outil de suivi du bilan carbone, validé par un organisme tiers indépendant, et permettant de quantifier les émissions évitées dans le cadre de ces opérations. Ce type d'initiative illustre la façon dont AGL essaye de concilier une plus faible empreinte environnementale et un haut niveau d'exigence technique.

PRIORISER L'ÉLECTRIFICATION DES ÉQUIPEMENTS

Les investissements en équipements réalisés en 2024 par AGL font partie d'une transition progressive vers des équipements plus sobres et durables. Par ailleurs, des pièces mécaniques stratégiques, telles que des vérins ou des joints tournants, ont été rétrofités plutôt que remplacés, dans une logique de prolongation de la durée de vie et de limitation des déchets.

Dans le domaine ferroviaire, les pratiques ont également évolué. Là où l'achat de matériel neuf était auparavant privilégié, une part des investissements a été dédiée à la réhabilitation ou à de l'acquisition d'équipements de seconde main, ce qui permet de réduire l'impact environnemental des approvisionnements.

RÉALISER DES AUDITS FOURNISSEURS

Enfin, l'année 2024 a également été consacrée à la préparation du lancement des premiers audits fournisseurs (qui seront réalisés au cours de l'année 2025). Ces audits ont vocation, au travers de la réalisation de visite de terrain sur des critères ciblés, à permettre de confirmer que les pratiques des fournisseurs audités sont bien en accord avec les engagements, signés, intégrés dans notre charte achats responsables.

Se mobiliser pour l'emploi, le développement de compétences et la création de valeur locale

LE DÉVELOPPEMENT DES FORMATIONS ET DES COMPÉTENCES

La formation et le développement des compétences sont un levier clé pour assurer que nos collaborateurs sont résilients et capables d'évoluer en fonction des besoins de l'entreprise.

En 2024, AGL continue de soutenir le développement des compétences techniques et comportementales pour répondre aux défis d'un marché dynamique. Grâce à l'essor de l'apprentissage en ligne, 20 % des sessions de formation ont été dispensées par ce biais, facilitant ainsi l'accès à la formation pour nos équipes, en particulier en Afrique. Les 80 % restants ont été dispensés en présentiel.

Avec un total de plus de 522 000 heures de formation réalisées, près de 13 500 collaborateurs ont bénéficié de ces programmes, dont plus de 80% étaient des non-managers.



Promotion 2024/2025 du programme MAPS, AGL Sénégal

LE LANCEMENT DE LA PLATEFORME MY A'CADEMY

La formation et le développement des compétences visent à améliorer la performance des équipes et des salariés différents niveaux de l'organisation. C'est dans ce cadre qu'une nouvelle plateforme baptisée My A'cademy a été lancée en juillet 2024.

Cette plateforme vise à offrir des programmes de formation personnalisés pour diffuser les pratiques et standards Métiers d'AGL, de diversifier les méthodes d'apprentissage et de proposer des solutions innovantes pour promouvoir le développement des compétences et la formation.

Avec plus de 14 000 collaborateurs inscrits en décembre 2024, avec près de 90% d'utilisateurs actifs, la plateforme propose une offre enrichie sur le cœur de métier et sur les soft-skills (langues, communication, bureautique, ...).

Cette initiative illustre l'engagement d'AGL à promouvoir une culture d'apprentissage continue et à fournir des outils modernes et accessibles pour le développement des compétences de ses collaborateurs.



LES FORMATIONS AU MANAGEMENT ET LEADERSHIP

Pour accompagner l'évolution de la culture et des pratiques managériales chez AGL, les programmes de management et de leadership ont continué à être déployés pour un accompagnement de la ligne managériale du haut vers le bas.

C'est dans ce contexte que :

- **En mars 2024, AGL** a organisé la cérémonie de remise des diplômes de son programme MAPS (Management Advanced Programme for Success) à Nairobi, Kenya. Ce programme de 18 mois a pour objectif de développer les compétences managériales et le leadership.
- **En septembre 2024, AGL Sénégal** a accueilli la promotion 2024/2025 du programme MAPS, destiné à accélérer le développement des compétences managériales de 14 cadres venant de divers pays africains.
- **En novembre 2024, AGL Gabon** a accueilli les 14 cadres de la promotion MAPS 2024/2025 pour leur 3^e session de formation (« Intégrer les enjeux RH ») qui offrait aux participants une immersion dans les défis contemporains de la gestion des ressources humaines.

Dans le cadre du lancement de campagne des entretiens annuels, AGL a également déployé pour l'ensemble de ses managers des ateliers en présentiels et en distanciels afin de promouvoir la culture du feedback constructif. En 2024, environ 800 managers ont ainsi été formés.

D'août à novembre, à la suite de l'acquisition de cinq portiques de parc (RTG) et deux portiques de quai (STS), OCT s'est associé à des partenaires spécialisés pour dispenser des formations ciblées à ses équipes. Ce programme comprend la formation de 20 jeunes Gabonais, récemment recrutés comme opérateurs RTG, ainsi que le développement des compétences de 18 opérateurs STS expérimentés et déjà en activité sur les sites de l'entreprise. Ces formations visent à assurer une exploitation optimale des nouveaux équipements.

RENFORCER LES COMPÉTENCES LOCALES

Le développement des compétences locales reste un levier pour accompagner durablement la croissance des secteurs du transport et de la logistique en Afrique. Par conséquent, AGL se mobilise pour la formation technique et professionnelle des personnels locaux, en misant sur des dispositifs pédagogiques innovants et adaptés aux réalités du terrain. Cette ambition se traduit par la mise en place de partenariats structurants avec les acteurs académiques du continent.

AGL agit aussi pour structurer des filières d'expertise à l'échelle nationale, en soutenant la montée en compétences des talents locaux. Dans ce cadre, AGL s'appuie sur son dispositif de centres de formation sur le continent africain dédiés aux métiers du portuaire, du ferroviaire et du transit :

- **Le Centre de Formation Portuaire Panafricain (CFPP)** d'Abidjan a formé près de 1 700 personnes, soit +35% par rapport à 2023. Il est intervenu dans 15 pays en Afrique.
- **L'École Supérieure des Métiers du Ferroviaire (ESMF)** de Bobo Dioulasso a formé une douzaine d'étudiants avec une réussite de 91% à l'examen niveau BTS.

En août, des opérateurs de portiques de Kribi Container Terminal (KCT) se sont rendus à Lomé sur les installations de Togo Terminal. Dans ce cadre, ils ont suivi un programme de formation (20 jours) spécialisée sur les grues de quai du terminal, en partenariat avec le CFPP d'Abidjan. Ce programme avait vocation à développer les compétences opérationnelles des collaborateurs (interprétation des données moniteurs, maîtrise des commandes et systèmes de sécurité, expérience pratique de manutention sécurisée des portiques).

Une évolution et un renforcement de ce dispositif sont prévus pour 2025, avec la mise en place de hubs de compétence et d'un centre de services partagés (intégrant notamment une équipe formation), la création de nouveaux contenus d'apprentissage et d'un dispositif d'Academy autour des 4 grands métiers d'AGL (portuaire, logistique, maritime et ferroviaire).

S'engager aux côtés des parties prenantes pour soutenir le développement local

DIALOGUER AVEC LES PARTIES PRENANTES

La plupart des filiales d'AGL opérant des terminaux portuaires, à l'instar d'Owendo Container Terminal (OCT), mettent en œuvre des sessions de dialogue avec les acteurs économiques clés et la communauté portuaire. Ainsi, le 12 septembre, OCT a organisé une rencontre avec plusieurs acteurs clés du secteur portuaire gabonais (douane gabonaise, syndicat des transitaires, consignataires et des prestataires agréés en douane). L'objectif de cette séquence était de discuter sur des propositions de simplification des processus à l'intérieur du port, dans le but de poursuivre les actions de fluidification des opérations de manutention chez OCT.

Autre exemple d'ouverture et de dialogue de nos entités avec leurs parties prenantes, dans le cadre de son engagement client, le 6 juin, Abidjan Terminal a reçu sur ses installations à Vridi la Fédération Nationale des Acteurs du Commerce de Côte d'Ivoire (FENACCI). Une visite qui faisait suite à la signature d'une convention de partenariat entre les deux structures, ayant pour objectif de faire découvrir à ces acteurs du commerce, les installations du terminal à conteneurs, les innovations ainsi que les dispositions mises en œuvre sur le terminal.



Session de formation, Owendo Container Terminal

Les actions d'ouverture et d'échange s'étendent aussi aux jeunes étudiants locaux vivant à proximité de nos installations. En témoigne par exemple, le 2 août, la réception par Sitarail près de quarante étudiants de l'Université Saint Thomas d'Aquin de Ouagadougou afin de leur proposer une immersion dans la gestion de l'exploitation et le développement des activités ferroviaires d'AGL.



Côte d'Ivoire Terminal accueille l'Académie maritime embarquée pour une immersion en sécurité et digitalisation portuaire

Le 19 octobre, Côte d'Ivoire Terminal a accueilli une délégation (composée de représentants des administrations maritimes du Golfe de Guinée) de l'Académie maritime embarquée de l'État en mer. Cette délégation a pu partager ses priorités et bénéficier d'une immersion dans les enjeux de sécurité et de digitalisation portuaire.

ASSOCIER LES COMMUNAUTÉS RIVERAINES : LE CAS DE CAMRAIL

Depuis le début de sa concession en 1999, Camrail a mis en œuvre une politique de proximité, un levier de développement local, consistant à entretenir des relations de partenariat gagnant-gagnant avec les chefs riverains.

À travers cette politique, qui touche près de 250 000 personnes dans les 163 villages traversés par le chemin de fer, Camrail investit chaque année 400 millions de FCFA (environ 610 000 euros) dans l'amélioration des conditions de vie des communautés riveraines.

Cette approche permet de sensibiliser les populations sur les risques liés à la circulation des trains, de les rémunérer dans le cadre de travaux de désherbage des abords de voie et d'entretien des gares intermédiaires, et de les associer à la surveillance des installations le long du chemin de fer par le biais des comités de vigilance.

Elle a notamment permis à 15 000 personnes de bénéficier de l'accès à l'eau potable à travers des forages construits le long du réseau, à 1100 personnes de participer aux actions de désherbage, génératrices de revenus récurrents, mais aussi de réduire les accidents (liés notamment aux actes de malveillances) par la surveillance des emprises ferroviaires et d'assurer des appuis variés au bénéfice d'hôpitaux et écoles (constructions et rénovations, dons de matériels et fournitures, etc.).

Conakry Terminal soutient un projet de développement durable autour du Parc National du Haut Niger, initié par l'ONG APIFLORDEV (Apiculture, Flore et Développement). Ce projet vise à former les communautés locales vivant aux abords du parc aux techniques d'apiculture, de maraîchage et d'élevage durable. Il leur offre une opportunité d'accéder à des activités génératrices de revenus, favorisant l'autonomisation économique des populations tout en contribuant à la protection de l'environnement.



Conakry Terminal soutient le projet d'apiculture, de maraîchage et d'élevage autour du Parc National du Haut Niger

SOUTENIR LE DÉVELOPPEMENT D'ACTIVITÉS DE CLIENTS ET PARTENAIRES

AGL s'emploie également à apporter un soutien à des initiatives structurantes permettant l'essor d'activités économiques à impact positif sur le développement local. C'est dans cet esprit que, en septembre 2024, AGL Côte d'Ivoire -en lien avec Ecobank/EBI et Obara capital- a signé un contrat de tiers-détention avec Kineden, un des principaux opérateurs cacao dans le pays, pour l'accompagner dans sa quête de financement pour la campagne cacao 2024-25.

Ce partenariat réaffirme notre volonté de soutenir l'expansion de la filière cacao à l'export au travers d'un outil qui facilite et sécurise le processus de financement au profit du prêteur.

Participer à l'innovation

SOUTENIR LES FORCES D'INNOVATION : LA CRÉATION DU CENTRE YIRI

Le 19 juin, AGL a inauguré son centre d'innovation YIRI à Abidjan, en présence de ministres ivoiriens et d'acteurs de l'écosystème digital africain. Ce centre a pour ambition de stimuler la créativité auprès des collaborateurs d'AGL, des clients, des universités, et d'accompagner le développement des start-ups en Afrique.

En amont de ce lancement, AGL a signé une convention de partenariat avec Côte d'Ivoire Innovation 20 (Ci 20), un groupement d'entreprises du secteur de l'innovation, réunies sous forme associative, avec pour but de fédérer le meilleur des start-ups du pays et d'être leur porte-voix. Ce partenariat soutenu par le gouvernement ivoirien, vise à faire bénéficier à AGL du réseau, de l'expertise et de l'expérience du Ci 20, pour faciliter le développement de son centre YIRI.



Inauguration du centre d'innovation YIRI à Abidjan

AGIR POUR UN ÉCOSYSTÈME INNOVANT : LE PROGRAMME « ACCELERATE »

À travers son programme « Accelerate », YIRI a pu soutenir la croissance de 6 start-ups africaines (Paps, ALAL, Appload, Eazy Chain, Tambour et ALIA) en leur offrant des formations et un accompagnement adapté. Ce programme d'open innovation est conçu pour accélérer la croissance de start-ups africaines, ou orientées vers le marché africain, en misant sur des solutions technologiques qui répondent aux défis et besoins spécifiques des secteurs logistique et industriel du continent.



L'équipe du centre d'innovation YIRI et du programme « Accelerate »



Les équipes gagnantes lors de l'hackaton 2024 (Pangaea X)

SOUTENIR LES PROJETS MÉRITANTS : LE HACKATON 2024 (PANGAEA X)

En 2024, AGL a également lancé une initiative conjointe avec la Fondation MSC et la Fondation Horn pour renforcer l'entrepreneuriat des jeunes en Côte d'Ivoire. Organisé sous la forme d'un hackathon, cet événement gratuit visait à révéler des talents ivoiriens âgés de 18 à 30 ans, passionnés par l'entrepreneuriat et le développement durable.

Pendant 3 jours, les participants étaient invités à former des équipes et à travailler sur la conception et le développement de projets innovants. La victoire de l'équipe Ivoire Straw (en juin), avec son projet de fabrication d'emballages biodégradables à base de pailles de riz, illustre le potentiel des jeunes entrepreneurs pour apporter des solutions innovantes

aux défis environnementaux et sociaux de leur pays. Ivoire Straw a finalement remporté le Prix Coup de Cœur et le Prix du Public lors de la finale de Pangaea X (18 octobre) qui s'est tenue à la Station F à Paris.

Cette initiative a eu des impacts significatifs (collaboration entre start-ups et entreprises, facilitation de l'accès au financement et développement de solutions innovantes) conduisant AGL à prévoir de créer, lorsque cela est possible, de nouveaux centres d'innovation dans d'autres régions d'Afrique pour continuer d'inspirer et de soutenir le développement économique et technologique du continent à travers l'open innovation.



Relever les défis sociaux

Promouvoir et garantir les droits humains

S'ENGAGER POUR LES DROITS HUMAINS

AGL fait du respect et de la promotion des droits humains l'un de ses principes directeurs.

À cet égard, la stratégie d'AGL s'aligne sur les dix principes du Pacte mondial des Nations Unies, avec des politiques et des procédures qui reflètent cet alignement, notamment les deux premiers principes qui reconnaissent le rôle des entreprises dans la promotion du respect des droits humains.

Outre le respect des réglementations locales, AGL examine les domaines dans lesquels elle peut prendre des mesures conformément :

- aux **Principes directeurs** de l'OCDE à l'intention des entreprises multinationales ;
- aux **conventions fondamentales** de l'Organisation internationale du travail (OIT) ;
- à la **Charte internationale** des droits de l'homme (ONU).

ASSURER LA MISE À JOUR DU PLAN DE VIGILANCE

Au titre de la loi française sur le devoir de vigilance, AGL doit établir un plan de vigilance, permettant de détailler les mesures mises en œuvre pour réduire les risques relatifs à trois aspects : les droits humains et libertés fondamentales, les conditions de travail (y compris santé et sécurité des personnes) et l'environnement. Le plan de vigilance d'AGL a été intégralement revu fin 2024. Il est disponible sur le site internet de l'entreprise.

Le périmètre du plan de vigilance s'applique à l'ensemble des filiales d'AGL, incluant les activités portuaires, logistiques, maritimes et ferroviaires, ainsi que les activités des fournisseurs et sous-traitants avec lesquels est entretenue une relation commerciale établie.



Soutenir l'excellence et l'insertion professionnelle

VALORISER LE LEADERSHIP FÉMININ

Chaque année, AGL (siège social) publie les résultats de son indice d'égalité professionnelle qui, en 2024, est de 85/100.

De plus, dans l'ensemble, les femmes représentent près de 20 % des effectifs de l'entreprise (plus de 22 000 personnes) en 2024 et 25 % des postes de direction.



Regardez le reportage de Brut Afrique sur les femmes occupant des postes clés au sein d'Abidjan Terminal, filiale d'AGL en Côte d'Ivoire

AGL poursuit également ses initiatives visant à soutenir les jeunes femmes dans les domaines techniques, grâce à des bourses d'excellence, des stages et des mentorats adaptés aux réalités locales. Ces engagements se traduisent notamment par des initiatives telles que le partenariat avec l'association WILA (Women in Logistics – Africa) en Côte d'Ivoire et au Congo ou le soutien de notre entreprise au concours Miss Mathématiques en Côte d'Ivoire.



Abidjan Terminal reçoit le prix "Inclusive Leadership" décerné par le réseau Women in Logistics - Africa (WILA)

En 2024, **Abidjan Terminal** a reçu le prix WILA Inclusive Leadership Award pour son engagement en faveur de la promotion du leadership féminin dans le secteur de la logistique. En outre, Abidjan Terminal continue de soutenir le concours récompensant les meilleures jeunes mathématiciennes de Côte d'Ivoire (500 participantes, une plateforme visant à promouvoir les meilleures étudiantes en mathématiques du pays et à soutenir l'émergence de talents féminins dans le domaine des sciences) en offrant aux lauréates du matériel informatique et des kits scolaires.



Journée internationale des femmes, AGL Ghana

SE MOBILISER DANS LE CADRE DE LA JOURNÉE DES DROITS DES FEMMES

À l'occasion de la Journée internationale du droit des femmes (8 mars), des actions concrètes ont pu être réalisées à travers les entités du réseau AGL. Parmi elles, nous pouvons notamment citer :

- **L'organisations de conférences et rencontres :** « Promotion interne, mobilité promotionnelle et géographique » (AGL Sénégal), « Investir en faveur des femmes, accélérer le rythme » (AGL Guinée)
- **Des dons :** matériel médical pour 2 hôpitaux à Abidjan (entités en Côte d'Ivoire), rénovation de 2 orphelinats à Matoto et Ratoma (AGL Guinée), équipements de protection individuelle et de kits hygiéniques aux filles de 2 écoles de la commune de Kaloum (AGL Guinée), forage d'eau potable aux populations de Dogla-Gbefadji (Amicale des femmes d'AGL Bénin)
- **Activités culturelles et ateliers pratiques :** diversification des compétences et des revenus (Camrail et AGL Cameroun)



SOUTENIR L'INSERTION PROFESSIONNELLE DES JEUNES

En 2024, les jeunes de moins de 25 ans ont représenté près de 10% des recrutements (en hausse de 14% par rapport à 2023). La volonté d'AGL est de favoriser l'accès des nouvelles générations au marché du travail. Elle se traduit par des actions concrètes sur le terrain, dès le plus jeune âge, à travers le soutien à des initiatives éducatives inclusives. Parmi ces initiatives, nous pouvons mentionner :

- Dans le cadre de son **programme A'Excellence**, en juillet et août 2024, Abidjan Terminal a récompensé les meilleurs bacheliers de la commune de Port Bouët (fournitures scolaires, ordinateurs

portables) ainsi que les 10 meilleurs étudiants de l'Académie Régionale des sciences et Techniques de la Mer (ARSTM) (offre de stage d'immersion de 3 mois au sein des filiales d'AGL en Côte d'Ivoire).

- **En juillet 2024, AGL Gabon**, en collaboration avec le Pôle National de la Promotion de l'Emploi (PNPE), a accueilli 40 stagiaires dans le cadre d'un programme de stage. Ce dernier visait à recruter et former des jeunes gabonais dans différents domaines professionnels à travers nos sites de Libreville, Port-Gentil, Franceville et Moanda.

Plusieurs filiales d'AGL, à l'instar de Timor Port (6 septembre 2024), organisent également au cours de l'année une visite de site pour les enfants des collaborateurs. Le but de cette

journée portes ouvertes aux enfants est de sensibiliser les jeunes générations à l'importance des activités portuaires et à leur impact local.

Continuer d'attirer et d'engager les talents

RECRECITER

Le recrutement constitue un levier stratégique essentiel pour accompagner la dynamique de développement d'AGL et les ambitions de croissance de l'entreprise. Pour répondre à cette ambition, la direction des ressources humaines a placé la stratégie de recrutement et l'acquisition des talents comme le premier pilier de son plan stratégique à 5 ans.

Ainsi, en 2024, un plan d'action a été mis en place afin d'évaluer les pratiques existantes, définir et déployer nos standards en termes de processus de recrutement et former l'ensemble des recruteurs identifiés sur l'ensemble des entités. L'objectif de ce plan est d'assurer un processus de recrutement éthique, transparent et équitable à travers l'ensemble des filiales d'AGL.

Cette démarche s'est accompagnée du déploiement d'une plateforme unique pour toutes les entités du groupe : A'Career. Ce canal permet d'offrir une visibilité sur les opportunités d'emploi au sein d'AGL, aussi bien aux candidats en externe qu'en interne, contribuant ainsi à favoriser notre politique de mobilité et renforcer notre marque employeur.

Ainsi, en 2024, le Groupe a intégré 2 895 nouveaux collaborateurs (soit une progression de près de 30% par rapport à l'année précédente). La mobilisation d'AGL passe aussi par son engagement en faveur de l'emploi local : la part des salariés locaux représente ainsi 98% de l'effectif total.



Journée mondiale de la qualité, AGL Congo



Étudiants de l'École Communautaire de l'Enseignement Supérieur (ECES), en visite sur Congo Terminal

APPROFONDIR LES RELATIONS ÉCOLES

En 2024, AGL a également renforcé ses partenariats avec le monde éducatif, portant à 87 le nombre d'écoles et d'universités partenaires (en augmentation de plus de 50% par rapport à 2023). Ces relations permettent d'identifier en amont des profils prometteurs, de faciliter leur intégration, de les former et les fidéliser, offrant ainsi une relève en interne et un vivier de jeunes talents déjà acclimatés à la culture et aux enjeux d'AGL.

Un exemple notable de ce soutien est le partenariat avec la Chaire "Business & Industry in Africa" de l'ESSEC, qui accompagne les étudiants dans leur compréhension des enjeux économiques et industriels en Afrique, et leur permet de bénéficier d'opportunités de stages directement liés aux transformations du continent.

AGL continue également de soutenir activement des associations étudiantes engagées en faveur de l'Afrique. Par exemple, l'entreprise a renouvelé son partenariat avec l'association EDHEC for African Business, renforçant ainsi son engagement envers les initiatives qui favorisent l'insertion professionnelle et la formation des futurs leaders africains.

Enfin, des participations dans les forums et actions écoles des grandes écoles telles que l'ESSEC, l'EDHEC, KEDGE, Paris 1 Sorbonne, SKEMA, etc... ont permis l'accueil et la formation de plus de 1 500 stagiaires et alternants, dont plus de 26% ont été recrutés à la fin de leur période d'apprentissage.

Ces actions sont alignées avec les orientations stratégiques de l'entreprise et visent à attirer les meilleurs potentiels pour soutenir la croissance et le développement d'AGL.



Sortie de la 35^e promotion de l'ARSTM : AGL récompense les meilleurs étudiants

AGL Cameroun a renforcé son attractivité auprès des jeunes talents en participant au Forum Entreprises de l'école d'ingénieurs de l'Université Catholique d'Africa Centrale (UCAC/ICAM), en animant des ateliers sur la rédaction de CV, en présentant les métiers de la logistique et en valorisant les opportunités de carrière au sein de l'entreprise.

ACCOMPAGNER LES TALENTS

Dans le cadre de son plan stratégique RH, AGL agit pour assurer l'engagement des collaborateurs et la rétention des talents. Elles passent par une identification et un accompagnement des talents en comprenant leurs attentes et besoins de développement. Plus de 340 d'entre eux ont ainsi été identifiés en 2024 au sein de l'entreprise. Un programme d'accompagnement basé sur l'approche 70-20-10¹ est en cours d'élaboration pour répondre aux besoins de développement de ces derniers.

PROMOUVOIR LA MOBILITÉ PROFESSIONNELLE

La mobilité professionnelle continue également de jouer un rôle dans la gestion des carrières au sein d'AGL. En mettant à profit la diversité de nos métiers et l'implantation dans de nombreux pays, nous offrons à nos collaborateurs des perspectives de mobilité tant au niveau fonctionnel que géographique.

En 2024, plus de 238 collaborateurs ont bénéficié de mobilités internationales, illustrant les opportunités disponibles et les possibilités d'évolution professionnelle entre pays.



Abidjan Terminal honore 70 collaborateurs pour leur engagement et leur professionnalisme

Nos collaborateurs honorés pour leur engagement

Le 10 octobre, Abidjan Terminal a honoré 70 collaborateurs, médaillés pour plus de 15 ans de services, pour leur contribution au **rayonnement de l'entreprise**. La cérémonie s'est déroulée en présence du ministre de l'Emploi et de la Protection sociale de Côte d'Ivoire.

Le 5 décembre, à l'occasion d'une cérémonie présidée par le ministre des Transports du Cameroun, une centaine de **responsables et personnels de Camrail** se sont vu remettre la médaille d'honneur des chemins de fer.

RESPECTER LE DIALOGUE SOCIAL

Au sein d'AGL, le dialogue social est reconnu comme un droit fondamental des collaborateurs. Il se traduit par le respect de la représentation du personnel, des procédures d'information et de consultation.

Aujourd'hui, AGL compte près de 960 représentants du personnel élus dans les pays où l'entreprise est présente. En 2024, 114 accords collectifs ont été signés ou renouvelés, portant principalement sur la rémunération, les conditions de travail, la santé et la sécurité et le dialogue social.

L'entreprise agit, via ses directions des ressources humaines et les représentants des collaborateurs, pour favoriser la concertation sur des sujets tels que la prévention des discriminations ou l'évolution professionnelle basée sur le mérite. Afin d'harmoniser les pratiques, AGL a aussi défini des principes directeurs en matière de dialogue social, appliqués et adaptés selon les contextes locaux et les réglementations nationales.

1- 70% d'apprentissage s'effectue par l'expérience pratique sur le terrain, 20% grâce aux interactions avec les autres et 10% par la formation.

Promouvoir la santé et la sécurité de notre personnel

AGL déploie un système de management intégré QHSE (SMI) reposant sur des normes internationales reconnues et sur les bonnes pratiques de l'industrie, notamment en matière de santé et sécurité (ISO 45001 ou autres normes internationales), et est structurée en fonction de chaque secteur d'activité et conforme aux normes et réglementations locales.

La mise en œuvre de ces systèmes de gestion implique que la santé et la sécurité des employés d'AGL soient prises en compte dans les politiques et procédures appropriées, ce qui permet de gérer les risques potentiels. Ces pratiques sont également complétées par des programmes de prévention des risques santé et sécurité, adaptés au contexte de nos entités (Plan zéro accident, programme de sécurisation du transport, ...).

Chaque année, des objectifs globaux en matière de QHSE sont définis, en lien avec les résultats de l'année précédente. Chaque entité contribue à son niveau à la transposition des objectifs, en fonction de son contexte.

PROPOSER DES ACTIONS CONCRÈTES

Des actions de préventions et dépistage sont également mises en œuvre à travers les entités du réseau AGL. A l'occasion d'Octobre rose, des séances de dépistage du cancer du sein organisées pour les collaboratrices (ex. entités d'AGL en Côte d'Ivoire, entités AGL au Congo). Cette initiative vise à aider les employées à vérifier leur état de santé et à souligner l'importance du dépistage précoce (au travers notamment de conférence dédiée) comme moyen de prévention.

Entre octobre et novembre 2024, les personnels ivoiriens et burkinabè de **Sitarail** ont bénéficié d'une visite médicale annuelle (examens de sang, ophtalmologie, audio, ECG, EFR, radio pulmonaire et lombaire) dans les **5 centres médicaux d'AGL** situé le long du chemin de fer. Ces structures, dédiées aux cheminots et à leurs familles, ont également ouvertes aux populations riveraines confrontées aux difficultés d'accès aux services médicaux dans les zones reculées.

AGL a aussi assuré (en Côte d'Ivoire) la prise en charge de séances de radiothérapie pour 150 femmes atteintes du cancer du sein, en partenariat avec le Programme National de Lutte contre le Cancer (PNLC) ainsi que le subventionnement de l'achat d'intrants et de matériels médicaux nécessaires à la réalisation du dépistage gratuit à Abidjan et San Pedro.



Campagne Movember d'AGL

Par ailleurs, dans le cadre de Movember (novembre), AGL s'engage également en faveur de la santé des personnels masculins en proposant des check ups médicaux, sensibilisations au bien-être mental et des discussions ouvertes sur les problèmes médicaux touchant les hommes (cancers des testicules et de la prostate). Parmi les initiatives réalisées figurent :

- **La campagne d'information et de sensibilisation** des personnels masculins d'AGL Bénin et Bénin Terminal (27 novembre).
- **Le webinaire d'information et de prévention des cancers masculins et de la santé mentale** auquel ont participé environ 50 collaborateurs évoluant à Terminaux du Bassin du Congo (TBC) et AGL Brazzaville (29 novembre)

OBJECTIFS

Optimiser le reporting lié aux campagnes de vaccination, dépistage ou sensibilisation pour fiabiliser les retombées

RÉSULTATS AU 31 / 12 / 2024

Plusieurs indicateurs de suivi des campagnes de vaccination ont été intégrés au reporting de durabilité annuel (vaccination et dépistage liées au paludisme, VIH-Sida, ...)



Dépistage du cancer du sein à l'occasion d'Octobre rose, AGL Cameroun

POURSUIVRE LE TRAVAIL DE CERTIFICATION

En 2024, AGL a maintenu la triple certification ISO 9001, 14001 et 45001 par suite d'un audit de Bureau Veritas. Multisite, elle atteste de la conformité des dispositifs mis en place dans le cadre de son système de Management Intégré Qualité Sécurité Environnement.

Cette certification couvre aujourd'hui le siège d'AGL ainsi que 155 sites répartis dans 29 pays. Une extension de périmètre à de nouveaux métiers (shipping, rail) a été réalisée en 2024. De nouveaux sites et de nouvelles entités entreront dans le périmètre de certification en 2025.

De plus, 9 concessions (portuaires et ferroviaires) sont certifiées ISO 9001, 5 sont certifiées ISO 14001 et 4 sont certifiées ISO 45001. Les certifications vont continuer à être déployées en 2025, avec un projet de certification ISO 9001 pour TPSA, ISO 14001 pour Congo Terminal, et une triple certification envisagée pour Côte d'Ivoire Terminal.

Certaines entités sont également titulaires d'autres certifications métiers :

- **Sûreté** : ISPS (15 entités), TAPA (3 entités)
- **Cyanure** : ICMC (5 entités)
- **Pharma** : GDP (3 entités)
- **Sécurité alimentaire** : ISO 22000 (1 entité)



S'engager dans le cadre du Plan « Zéro accident »

En 2024, AGL a poursuivi les efforts sur son plan zéro accident avec la mise en place des 2 premiers axes et le lancement du troisième. Ce plan a été construit dans un but d'harmonisation des pratiques entre les métiers, autour de 5 sujets et continuera d'être notre fil conducteur pour les années à venir. En 2025, les actions se focaliseront sur les piliers « risques » et « reporting des signes précurseurs ».

Un **management engagé** en matière de HSE

Initiatives HSE portées par tous

Des **règles claires, non-négociables** et connues de tous

14 règles d'or

Des **risques identifiés** et priorités

Évaluation des risques

Des **données analysées** facilitant la prise de décision

Reporting des signes précurseurs

Des **contrôles mutuellement efficaces**

Audits et inspections croisés

SE MOBILISER POUR LA JOURNÉE MONDIALE DE LA SÉCURITÉ ET LA SANTÉ AU TRAVAIL

Comme chaque année, le 28 avril, AGL a célébré la Journée mondiale de la sécurité et la santé au travail. Une conférence autour du thème choisi par l'OIT (résilience face aux changements climatiques) a été organisée avec la participation de l'ensemble des entités. Cette journée fut un succès, avec plus de 900 auditeurs live et plus de 2 500 visionnages en replay.

En complément, de nombreuses actions ont été menées localement, telles que : séances de sensibilisation, semaine de la sécurité, exercice d'urgence, dépistages, etc... Au total, plus de 70 initiatives ont été remontées avec la participation de plus de 5 000 personnes.

DIGITALISER LES PROCESS SÉCURITÉ

2024 a été l'opportunité d'avancer sur le développement d'outils digitaux QHSE standards, qui devront être fiabilisés et complétés en 2025 (environmental form, incident accident reporting, Q&A QHSE, Near miss, ...) :



Outil de gestion des anomalies, dysfonctionnements ou autres non-conformités. Il permet l'enregistrement, l'adressage, l'analyse et le suivi des actions permettant le traitement d'un dysfonctionnement.

Outil de gestion électronique des documents, permettant de gérer le circuit de création, validation, approbation et diffusion d'un document de manière digitalisée.

Outil de gestion des inspections et audits digitalisés.

Outil de saisie des indicateurs, avec tableau de bord automatisé.

OBJECTIFS

AVANCEMENT AU 31 / 12 / 2023

<p>Accidentologie (pour 1000000 d'heures travaillées, own employees)</p> <ul style="list-style-type: none"> ■ Taux de fréquence de l'ensemble des accidents (TRCFR) < 2,60 ■ Taux de fréquence des accidents avec arrêt de travail (LTIFR) < 1,70 ■ Taux de gravité (LTISR) < 0,022 	<p>Objectifs quasi atteints ou dépassés à fin 2024 :</p> <ul style="list-style-type: none"> ■ TRCFR = 2,746 ■ LTIFR = 1,55 ■ LTISR = 0,026
<p>Plus de 90% des entités juridiques intégrées au périmètre de reporting de durabilité suivent annuellement leur performance HSE en Comité de direction, Comité exécutif ou Conseil d'administration</p>	<p>Objectif dépassé avec plus de 95% des entités déclarant suivre la performance HSE en Comité de direction, Comité exécutif ou Conseil d'administration.</p>
<p>Plus de 90% de l'effectif du périmètre de reporting de durabilité couvert par un système de management de la santé-sécurité</p>	<p>Objectif dépassé avec plus de 95% de l'effectif du périmètre de reporting de durabilité couvert par un système de management hygiène, sécurité, environnement (HSE)</p>
<p>Au moins 70% des entités couvertes par un système de management HSE comptent au moins un site certifié par l'un des référentiels suivants : ISO 45001, SQAS ou ICMI</p>	<p>Objectif atteint avec plus de 70% des entités couvertes par un système de management QHSE, comptant au moins un site certifié ou labellisé santé-sécurité par l'un des référentiels suivants : ISO 45001, SQAS ou ICMI</p>
<p>Évaluation des risques professionnels à réaliser par au moins 90 % des entités juridiques intégrées au périmètre de reporting de durabilité</p> <p>Mise à jour obligatoire tous les deux ans ou en cas de modification des activités</p>	<p>Objectif atteint avec plus de 90% des entités qui déclarent avoir réalisé une évaluation des risques professionnels dont plus de 95% déclarent l'avoir mise à jour depuis moins de 2 ans</p>
<p>Suivi du nombre de personnes formées dans le cadre des formations HSE</p>	<p>Suivi intégré au reporting annuel.</p> <p>AGL Suit également le nombre d'heures de formations HSE mensuellement, avec en 2024 plus de 340 000 heures de formation HSE délivrées</p>
<p>Lorsque cela est possible, affichage de la politique HSE dans les locaux par au moins 90 % des entités juridiques intégrées au périmètre de reporting de durabilité</p> <p>Information obligatoire aux nouveaux arrivants</p> <p>Participation annuelle à la Journée mondiale de la sécurité et la santé au travail pour sensibiliser les collaborateurs aux risques QHSE générés par l'entreprise (organisation d'une action de sensibilisation)</p>	<p>Objectif atteint avec plus de 95% des entités qui déclarent diffuser la politique HSE à leurs salariés via affichage ou information délivrée aux nouveaux arrivants :</p> <ul style="list-style-type: none"> ■ 100 % des entités déclarent l'afficher dans les locaux ■ 83 % déclarent en informer les nouveaux arrivants <p>Participation à la journée mondiale de la santé et la sécurité en 2024, voir encart dédié</p>

Se mobiliser au plus près des populations locales



LA JOURNÉE DE LA SOLIDARITÉ (A'SOLIDARITY DAY)

AGL a lancé le 25 septembre 2024 sa 1^{ère} Journée de la Solidarité (Solidarity Day). Déclinée dans l'ensemble des pays où nous opérons, cette première édition avait pour objectif de mobiliser l'ensemble des

collaborateurs à travers des actions solidaires en faveur des communautés locales, en mettant à profit leur temps et leurs compétences.

Si le thème de la Journée de la Solidarité sera amené à évoluer chaque année, en 2024 celle-ci a été consacrée à des actions dans le domaine de l'éducation, notamment :

- **La rénovation** de salle de classe et d'aires de jeu d'écoles et d'orphelinats (peintures, nettoyage des espaces, aménagement de bibliothèques) ;
- **Des dons** de fournitures et mobiliers scolaires, d'équipements informatiques, de livres, et de vivres ;
- **Des cours, activités avec les enfants et des sensibilisations à la lecture** par exemple.



Don d'équipements et session d'information, Timor Oriental.

Bilan des actions 2024

En 2024, ce sont 76 projets solidaires qui ont été portés par des entités d'AGL dans 22 pays. Grâce à cet engagement concret, des centaines de milliers de personnes ont profité d'un soutien direct, au plus près de leurs besoins, au sein des communautés bénéficiaires.

L'éducation pour la jeunesse, pilier prioritaire des actions d'AGL, représente plus de la moitié des initiatives soutenues. Ce domaine clé d'intervention est suivi par celui de la santé (intégrant notamment le soutien apporté dans le cadre de crises sanitaires). Les actions restantes couvrent des domaines variés, répondant à des besoins spécifiques des populations locales.



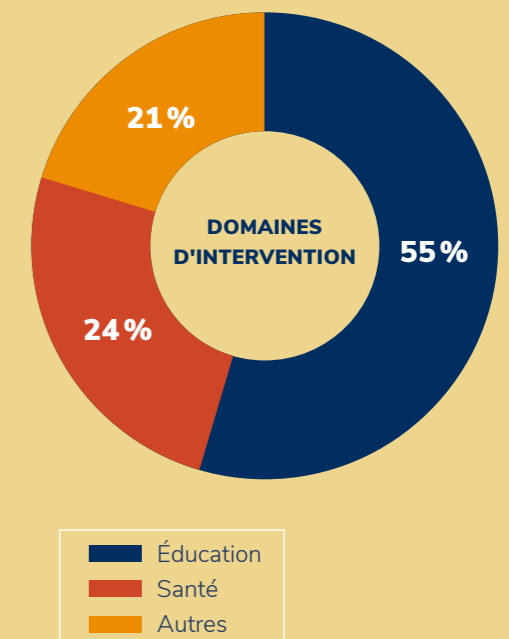
AGL Bénin aménage et équipe une salle multimédia pour les pensionnaires de l'orphelinat Claudio Migneco

LA NOUVELLE PLATEFORME MÉCÉNAT

En 2024, une évolution majeure dans le programme de mécénat d'AGL a été le lancement d'une nouvelle plateforme dédiée. Cette plateforme a vocation à permettre de recenser de manière exhaustive et détaillée les demandes de soutiens à des projets reçus par l'entreprise.

Cet outil vise à simplifier les processus de validation en interne, participe à améliorer le suivi des projets leurs impacts auprès des communautés. Il offre également une visibilité renforcée sur les initiatives.

En lien avec le lancement de cette nouvelle plateforme, une version à jour du programme de mécénat d'AGL, accompagnée d'un guide pratique pour une utilisation optimale de cette plateforme, a été diffusé aux équipes.





AGL Guinée inaugure l'école primaire Danouwely Kol-Kol Madeleine de Mamou, en partenariat avec l'ONG Guinée Education Bénévolat

Unir nos forces pour l'éducation

Le 1^{er} novembre, a été réalisé en partenariat avec l'ONG Guinée Éducation Bénévolat. Composée de 8 salles de classe, d'une salle polyvalente et de sanitaires, l'école accueille 324 élèves. Une cinquantaine d'entre eux, issus de familles en situation précaire, bénéficient de la gratuité des frais de scolarité ainsi que d'une prise en charge de leurs repas, garantissant ainsi un environnement propice à l'apprentissage et à l'égalité des chances.



1 000 étudiants ont reçu des abonnements à la bibliothèque numérique Youscribe grâce à AGL Burkina Faso

Favoriser l'accès aux contenus éducatifs

Au travers de sa filiale **Congo Terminal**, AGL a déployé un réseau de bibliothèques visant à faciliter l'accès à la lecture et à des ouvrages de qualité. Cette initiative a pour objectifs d'encourager les enfants à lire, de stimuler leur curiosité et de renforcer leurs capacités d'apprentissage. Elle repose sur l'engagement des acteurs locaux, qui animent ces espaces avec dynamisme et veillent à proposer un contenu à la fois actuel, pertinent et attractif pour les jeunes.



Découvrez ce projet grâce au reportage de TV5 Monde

AGL a également offert des abonnements à la bibliothèque numérique Youscribe à 1000 étudiants issus de 3 Universités publique et privées au Burkina Faso (via **AGL Burkina Faso**), à 1500 étudiants de 12 écoles et structures de Ouagadougou, Koudougou et Bobo Dioulasso (via Sitarail) et à 500 étudiants de l'Ecole supérieure de commerce et d'industrie du Congo (via AGL Congo).



Campagne de don du sang, AGL Kenya

Promouvoir la santé dans les territoires

AGL mène de nombreux projets visant à améliorer l'accès à la santé et à des soins de qualité, dans des zones reculées, comme dans la commune de Bogu, à Maroua, à l'extrême nord du Cameroun. Au sein de ce territoire, des personnes atteintes de maladies chroniques ou blessées par les conflits armés sont prises en charge par l'hôpital du district. **AGL Cameroun** a ainsi fait don d'équipements médicaux, de médicaments ainsi que de matériels d'hygiène essentiels, permettant au personnel soignant de mieux répondre aux besoins des patients.

AGL Kenya, en collaboration avec la Kenya Tissue and Transplant Authority (KTTA), a organisé (juillet) une campagne de don de sang sur ses sites à Nairobi et de Mombasa. Cette initiative a permis d'abonder les réserves de la banque de sang kenyane et démontre l'engagement de l'entreprise envers le bien-être de la communauté.

Soutenir l'insertion professionnelle

Depuis plusieurs années, **Congo Terminal** soutient le Samu Social de Pointe-Noire à travers des dons financiers et des actions concrètes, telle que la formation et le recrutement de jeunes issus de l'association. Aujourd'hui, deux d'entre eux ont été recrutés par la filiale d'AGL en tant que soudeur et électricien, passant d'une situation de rue à une situation stable et ouvrant des perspectives pour l'avenir.



Écoutez leurs témoignages



Congo Terminal soutient le Samu social qui offre la possibilité aux jeunes d'acquérir des compétences qui vont favoriser leur réinsertion sociale



Crédits photos :
 Photothèque droits réservés
AGL

Conception et réalisation :
 © Sophie Raynaud



Au cœur des transformations de l'Afrique



AGL

33 quai de Dion Bouton
92 800 Puteaux - France

www.aglgroup.com |    