

**Śródroczny skrócony skonsolidowany
raport finansowy
Grupy Kapitałowej BFF Polska**

**sporządzony za okres 6 miesięcy
zakończony dnia 30 czerwca 2018**

SPIS TREŚCI

I.	Wprowadzenie	3
II.	Śródroczne skrócone skonsolidowane sprawozdanie finansowe Grupy Kapitałowej BFF Polska	4
1.	Wybrane dane finansowe - śródroczne skrócone skonsolidowane sprawozdanie finansowe	4
2.	Śródroczne skonsolidowane sprawozdanie z całkowitych dochodów	5
3.	Śródroczne skonsolidowane sprawozdanie z sytuacji finansowej na dzień 30.06.2018	6
4.	Śródroczne skonsolidowane sprawozdanie ze zmian w kapitale własnym	8
5.	Śródroczne skonsolidowane sprawozdanie z przepływów pieniężnych	9
III.	Śródroczne skrócone jednostkowe sprawozdanie finansowe BFF Polska S.A.	11
1.	Wybrane dane finansowe - śródroczne skrócone jednostkowe sprawozdanie finansowe	11
2.	Śródroczne jednostkowe sprawozdanie z całkowitych dochodów	12
3.	Śródroczne jednostkowe sprawozdanie z sytuacji finansowej na dzień 30.06.2018	13
4.	Śródroczne jednostkowe sprawozdanie ze zmian w kapitale własnym	15
5.	Śródroczne jednostkowe sprawozdanie z przepływów pieniężnych	16
IV.	Dodatkowe informacje i objaśnienia do śródrocznego skróconego skonsolidowanego sprawozdania finansowego	18
1.	Informacje ogólne	18
1.1.	Skład Grupy Kapitałowej BFF Polska	18
1.2.	Podmiot dominujący	20
1.3.	Dane o podmiocie dominującym wobec BFF Polska S.A.	21
1.4.	Jednostki zależne	21
1.5.	Jednostki stowarzyszone	24
2.	Opis przyjętych zasad rachunkowości	24
3.	Segmenty operacyjne i sezonowość	28
4.	Przychody ze sprzedaży	29
5.	Koszt finansowania portfela	30
6.	Koszty świadczeń pracowniczych	30
7.	Zysk przypadający na jedną akcję	31
8.	Inwestycje w jednostkach stowarzyszonych wycenianych metodą praw własności	31
9.	Aktywa finansowe oraz należności z umów leasingu finansowego	32
9.1	Portfel aktywów finansowych	32
9.2	Odpisy aktualizujące wartość portfela aktywów finansowych	34
9.3	Instrumenty finansowe wykazywane w wartości godziwej	36
10.	Pożyczki od podmiotów powiązanych	36
11.	Pożyczki i kredyty bankowe	36
12.	Zobowiązania z tytułu obligacji	37
13.	Pozostałe zobowiązania finansowe	41
14.	Dywidendy wypłacone i zadeklarowane oraz inne wypłaty z zysku	42
15.	Transakcje z jednostkami powiązаныmi	43
16.	Zobowiązania warunkowe i aktywa warunkowe	44
17.	Wpływ pierwszego ujęcia MSSF9 na sprawozdanie finansowe	46

I. Wprowadzenie

Śródroczny skrócony skonsolidowany raport finansowy Grupy Kapitałowej BFF Polska zawiera:

- śródroczne skrócone skonsolidowane sprawozdanie finansowe Grupy Kapitałowej BFF Polska (dawniej: Grupy Kapitałowej Magellan) na dzień 30 czerwca 2018 roku oraz za okres 6 miesięcy zakończony dnia 30 czerwca 2018 roku sporządzone zgodnie z Międzynarodowymi Standardami Sprawozdawczości Finansowej zatwierdzonymi przez Unię Europejską;
- śródroczne skrócone jednostkowe sprawozdanie finansowe BFF Polska S.A. (dawniej: Magellan S.A.) na dzień 30 czerwca 2018 roku oraz za okres 6 miesięcy zakończony dnia 30 czerwca 2018 roku sporządzone zgodnie z Międzynarodowymi Standardami Sprawozdawczości Finansowej zatwierdzonymi przez Unię Europejską;
- informację dodatkową do śródrocznego skróconego skonsolidowanego sprawozdania finansowego Grupy.

Skonsolidowane i jednostkowe sprawozdanie finansowe zawiera dane porównywalne za okres 6 miesięcy zakończony dnia 30 czerwca 2017 oraz na dzień 31 grudnia 2017 i na dzień 30 czerwca 2017 roku.

Dane na dzień 30 czerwca 2018 roku oraz za okres 6 miesięcy zakończony dnia 30 czerwca 2018 roku nie były przedmiotem przeglądu lub badania przez biegłego rewidenta.

Na podstawie § 11 ust. 3 Załącznika nr 4 do Regulaminu Alternatywnego Systemu Obrotu - Informacje bieżące i okresowe przekazywane przez emitentów dłużnych instrumentów finansowych w alternatywnym systemie obrotu na Catalyst oraz § 11 ust. 3 Załącznika Nr 3 do Regulaminu Alternatywnego Systemu Obrotu organizowanego przez BondSpot S.A. - Informacje bieżące i okresowe przekazywane przez emitentów instrumentów dłużnych, BFF Polska S.A. nie przekazuje odrębnego jednostkowego raportu półrocznego; półroczne skrócone jednostkowe sprawozdanie finansowe BFF Polska S.A. stanowi uzupełnienie półrocznego raportu skonsolidowanego Grupy Kapitałowej BFF Polska.

Śródroczne skrócone skonsolidowane sprawozdanie finansowe zostało zatwierdzone do publikacji przez Zarząd Spółki BFF Polska S.A. w dniu 10 sierpnia 2018.

Podmiot dominujący Grupy - Spółka BFF Polska S.A. - sporządziła śródroczne skrócone jednostkowe sprawozdanie finansowe, które zostało zatwierdzone do publikacji przez Zarząd BFF Polska S.A. w dniu 10 sierpnia 2018.

Łódź, 10 sierpnia 2018

Podpisy

Krzysztof Kawalec
Prezes Zarządu

Rafał Karnowski
Wiceprezes Zarządu

Michele Antognoli
Członek Zarządu

Urban Kielichowski
Członek Zarządu

Radostaw Moks
Członek Zarządu

Wojciech Wolski
Członek Zarządu

II. Śródroczne skrócone skonsolidowane sprawozdanie finansowe Grupy Kapitałowej BFF Polska

1. Wybrane dane finansowe - śródroczne skrócone skonsolidowane sprawozdanie finansowe

Wybrane dane finansowe	Kwoty w tys. PLN		Kwoty w tys. EUR	
	Okres od 01.01.2018 do 30.06.2018	Okres od 01.01.2017 do 30.06.2017	Okres od 01.01.2018 do 30.06.2018	Okres od 01.01.2017 do 30.06.2017
Przychody ze sprzedaży	99 558	87 895	23 483	20 694
Zysk na działalności operacyjnej	31 972	32 806	7 541	7 724
Zysk brutto	33 066	31 492	7 800	7 414
Zysk netto	27 474	24 297	6 480	5 720
Środki pieniężne netto z działalności operacyjnej	(203 869)	(133 391)	(48 088)	(31 405)
Środki pieniężne netto z działalności inwestycyjnej	1 440	3 785	340	891
Środki pieniężne netto z działalności finansowej	191 906	128 493	45 266	30 252
Zmiana stanu środków pieniężnych netto	(10 523)	(1 113)	(2 482)	(262)
Aktywa razem	2 913 262	2 204 467	667 934	521 582
Zobowiązania długoterminowe	169 686	403 287	38 905	95 419
Zobowiązania krótkoterminowe	2 300 043	1 387 905	527 339	328 382
Kapitał własny	443 533	413 275	101 690	97 782
Kapitał akcyjny	38 488	38 488	8 824	9 106
Średnia liczba akcji (w sztukach akcji)	128 291 677	128 291 677	128 291 677	128 291 677
Zysk na jedną akcję (w PLN / EUR) (*)	0,21	0,19	0,05	0,04
Rozwodniony zysk na jedną akcję (w PLN / EUR)	0,21	0,19	0,05	0,04
Wartość księgowa na jedną akcję zwykłą (w PLN / EUR) (**)	3,46	3,22	0,79	0,76

(*) Zysk na jedną akcję zwykłą obliczony został jako iloraz zysku netto przypadającego na akcjonariuszy jednostki dominującej oraz liczby akcji

(**) Wartość księgowa na jedną akcję obliczona została jako iloraz kapitału własnego przypadającego akcjonariuszom jednostki dominującej oraz liczby akcji

Wybrane dane finansowe prezentowane w sprawozdaniu finansowym przeliczono na walutę EUR w następujący sposób:

- pozycje dotyczące sprawozdania z całkowitych dochodów oraz sprawozdania z przepływów pieniężnych przeliczono według kursu stanowiącego średnią arytmetyczną średnich kursów ogłaszanych przez NBP, obowiązujących na ostatni dzień każdego miesiąca danego okresu; kurs ten wyniósł za sześć miesięcy 2018 roku - 1 EUR = 4,2395 PLN, za sześć miesięcy 2017 roku - 1 EUR = 4,2474 PLN;
- pozycje bilansowe przeliczono według średniego kursu ogłoszonego przez NBP, obowiązującego na dzień bilansowy; kurs ten wyniósł na 30 czerwca 2018 r. - 1 EUR = 4,3616 PLN; na 30 czerwca 2017 r. - 1 EUR = 4,2265 PLN.

Łódź, 10 sierpnia 2018

2. Śródroczne skonsolidowane sprawozdanie z całkowitych dochodów

	NOTA	Okres sześciu miesięcy zakończony 30.06.2018	Okres sześciu miesięcy zakończony 30.06.2017
		<i>nie przeglądane</i>	<i>nie przeglądane</i>
		PLN'000	PLN'000
Działalność kontynuowana			
Przychody ze sprzedaży	4	99 558	87 895
Koszty finansowania portfela	5	(37 650)	(32 186)
Wartość sprzedanych towarów		(3 254)	(986)
Marża na pokrycie kosztów		58 654	54 723
Zużycie surowców i materiałów		(429)	(365)
Koszty świadczeń pracowniczych	6	(9 696)	(7 852)
Amortyzacja		(914)	(580)
Koszty usług doradczych		(1 411)	(2 155)
Pozostałe koszty		(14 232)	(10 965)
Zysk na działalności operacyjnej		31 972	32 806
Pozostałe przychody i koszty operacyjne		975	715
Przychody i koszty finansowe		119	(2 029)
Zysk przed opodatkowaniem		33 066	31 492
Podatek dochodowy		(5 592)	(7 195)
Zysk netto z działalności kontynuowanej		27 474	24 297
Zysk netto		27 474	24 297
Inne całkowite dochody, które zostaną reklasyfikowane do wyniku			
Różnice kursowe z przeliczenia operacji zagranicznych		729	(1 143)
Inne całkowite dochody, które nie zostaną reklasyfikowane do wyniku		-	-
Inne całkowite dochody netto		729	(1 143)
Całkowity dochód za okres sprawozdawczy		28 203	23 154
Średnia liczba akcji w okresie			
Zysk na jedną akcję (PLN /akcję)	7	0,21	0,19
Zysk rozwodniony na jedną akcję (PLN / akcję)	7	0,21	0,19

W okresie sprawozdawczym ani w okresach porównywalnych nie występowała działalność zaniechana.

Łódź, 10 sierpnia 2018

Polityka rachunkowości oraz dodatkowe noty objaśniające do śródrocznego skróconego skonsolidowanego sprawozdania finansowego załączone na kolejnych stronach stanowią jego integralną część.

3. Śródroczne skonsolidowane sprawozdanie z sytuacji finansowej na dzień 30.06.2018

Aktywa

	NOTA	Stan na	Stan na	Stan na
		30.06.2018	31.12.2017	30.06.2017
		<i>nie przeglądane</i>	<i>badane</i>	<i>nie przeglądane</i>
AKTYWA		PLN'000	PLN'000	PLN'000
Aktywa trwałe				
Rzeczowe aktywa trwałe		3 405	2 842	2 816
Wartości niematerialne		1 782	1 873	1 865
Udziały w jednostkach stowarzyszonych	8	660	1 090	740
Aktywa z tytułu podatku odroczonego		6 255	5 185	3 614
Należności z tytułu leasingu finansowego	9	21 449	24 274	16 147
Aktywa finansowe	9	1 674 530	1 379 644	1 089 206
Pozostałe aktywa finansowe		163	2 280	5 180
Pozostałe aktywa		1	392	-
Pozostałe należności		628	-	1 158
Aktywa trwałe razem		1 708 873	1 417 580	1 120 726
Aktywa obrotowe				
Zapasy		2 037	2 603	3 938
Należności z tytułu dostaw i usług oraz pozostałe należności		4 396	5 030	3 093
Należności z tytułu leasingu finansowego	9	6 060	5 770	3 494
Aktywa finansowe	9	1 160 648	1 247 129	1 036 151
Bieżące należności z tytułu podatku		4 173	3 177	270
Pozostałe należności podatkowe		1 013	1 770	1 178
Pozostałe aktywa		9 109	8 684	8 415
Środki pieniężne i ich ekwiwalenty		16 953	27 476	27 202
Aktywa obrotowe razem		1 204 389	1 301 639	1 083 741
Aktywa razem		2 913 262	2 719 219	2 204 467

Łódź, 10 sierpnia 2018

Polityka rachunkowości oraz dodatkowe noty objaśniające do śródrocznego skróconego skonsolidowanego sprawozdania finansowego załączone na kolejnych stronach stanowią jego integralną część.

Śródroczne skonsolidowane sprawozdanie z sytuacji finansowej na dzień 30.06.2018

Zobowiązania i kapitał własny

	NOTA	Stan na	Stan na	Stan na
		30.06.2018	31.12.2017	30.06.2017
		<i>nie przeglądane</i>	<i>badane</i>	<i>nie przeglądane</i>
		PLN'000	PLN'000	PLN'000
Kapitał własny				
Wyemitowany kapitał akcyjny		38 488	38 488	38 488
Kapitał zapasowy		337 811	309 028	309 028
Kapitał zapasowy - pierwsze ujęcie MSSF9		(7 243)	-	-
Kapitał rezerwowy		6 054	6 054	6 054
Różnice kursowe z przeliczenia jednostek zależnych		(1)	(730)	(326)
Zyski zatrzymane		68 424	70 533	60 031
Razem kapitał własny		443 533	423 373	413 275
Zobowiązania długoterminowe				
Pożyczki i kredyty bankowe	11	158 277	204 851	248 324
Zobowiązania z tyt. obligacji	12	9 970	48 826	149 874
Pozostałe zobowiązania finansowe	13	1 439	1 007	2 422
Rezerwa na podatek odroczoney		-	972	2 479
Pozostałe zobowiązania		-	-	188
Zobowiązania długoterminowe razem		169 686	255 656	403 287
Zobowiązania krótkoterminowe				
Zobowiązania z tytułu dostaw i usług		2 230	6 162	3 793
Pożyczki i kredyty bankowe	11	1 302 549	850 180	276 305
Zobowiązania z tytułu obligacji	12	80 723	102 864	107 140
Zobowiązania z tytułu otrzymanych pożyczek od podmiotów powiązanych	10	812 849	932 315	901 353
Pozostałe zobowiązania finansowe	13	73 774	106 739	75 315
Zobowiązania z tytułu bieżącego podatku dochodowego		4 128	4 450	3 000
Rezerwy krótkoterminowe		1 794	4 569	4 769
Pochodne instrumenty finansowe		-	2 235	4 921
Pozostałe zobowiązania		21 996	30 676	11 309
Zobowiązania krótkoterminowe razem		2 300 043	2 040 190	1 387 905
Zobowiązania razem		2 469 729	2 295 846	1 791 192
Zobowiązania i kapitały własne razem		2 913 262	2 719 219	2 204 467

Łódź, 10 sierpnia 2018

Polityka rachunkowości oraz dodatkowe noty objaśniające do śródrocznego skróconego skonsolidowanego sprawozdania finansowego załączone na kolejnych stronach stanowią jego integralną część.

4. Śródroczne skonsolidowane sprawozdanie ze zmian w kapitale własnym

Kapitał własny przypadający
akcjonariuszom jednostki dominującej

	Kapitał podstawowy	Kapitał zapasowy	Kapitał zapasowy - pierwsze ujęcie MSSF9	Kapitał rezerwowy	Różnice kursowe z przeliczenia	Zyski zatrzymane	Razem
	PLN'000	PLN'000	PLN'000	PLN'000	PLN'000	PLN'000	PLN'000
Stan na 1 stycznia 2018 roku	38 488	309 028	-	6 054	(730)	70 533	423 373
Wynik finansowy okresu	-	-	-	-	-	27 474	27 474
Inne całkowite dochody za okres	-	-	-	-	729	-	729
Pierwsze ujęcie MSSF9	-	-	(7 243)	-	-	-	(7 243)
Korekta lat ubiegłych	-	-	-	-	-	(800)	(800)
Podział zysku	-	28 783	-	-	-	(28 783)	-
Stan na 30 czerwca 2018 roku (nie przeglądane)	38 488	337 811	(7 243)	6 054	(1)	68 424	443 533
Stan na 1 stycznia 2017 roku	38 488	286 524	-	6 054	817	59 216	391 099
Wynik finansowy okresu	-	-	-	-	-	33 861	33 861
Inne całkowite dochody za okres	-	-	-	-	(1 547)	-	(1 547)
Koszt wyceny akcji własnych	-	(40)	-	-	-	-	(40)
Podział zysku	-	22 544	-	-	-	(22 544)	-
Stan na 31 grudnia 2017 roku (badane)	38 488	309 028	-	6 054	(730)	70 533	423 373
Stan na 1 stycznia 2017 roku	38 488	286 524	-	6 054	817	59 216	391 099
Wynik finansowy okresu	-	-	-	-	-	24 297	24 297
Inne całkowite dochody za okres	-	-	-	-	(1 143)	-	(1 143)
Nieskorygowane różnice z lat poprzednich	-	-	-	-	-	(938)	(938)
Wynik na sprzedaży akcji własnych	-	(40)	-	-	-	-	(40)
Podział zysku	-	22 544	-	-	-	(22 544)	-
Stan na 30 czerwca 2017 roku (nie przeglądane)	38 488	309 028	-	6 054	(326)	60 031	413 275

Łódź, 10 sierpnia 2018

Polityka rachunkowości oraz dodatkowe noty objaśniające do śródrocznego skróconego skonsolidowanego sprawozdania finansowego załączone na kolejnych stronach stanowią jego integralną część.

5. Śródroczne skonsolidowane sprawozdanie z przepływów pieniężnych

	NOTA	Okres od	Okres od
		01.01.2018 do	01.01.2017 do
		30.06.2018	30.06.2017
		<i>nie przeglądane</i>	<i>nie przeglądane</i>
		PLN'000	PLN'000
Przepływy środków pieniężnych z działalności operacyjnej			
Zysk brutto w okresie obrotowym		33 066	31 492
Korekty o pozycje			
Podatek dochodowy zapłacony		(4 601)	(7 764)
(Zysk) z działalności inwestycyjnej		(27)	(41)
Odsetki zapłacone oraz dywidendy otrzymane		23	29
Udziały w zyskach jednostek stowarzyszonych		(316)	(286)
Amortyzacja aktywów trwałych		914	580
(Zwiększenie)/Zmniejszenie salda należności z tytułu dostaw i usług oraz pozostałych należności		2 541	(3 657)
(Zwiększenie)/Zmniejszenie stanu zapasów		566	(2 948)
(Zwiększenie) salda aktywów finansowych	9	(208 405)	(166 604)
Zwiększenie/(Zmniejszenie) salda zobowiązań finansowych	11, 12, 13	(35 200)	20 413
Zwiększenie/(Zmniejszenie) salda zobowiązań z tytułu dostaw i usług		(3 932)	2 855
(Zmniejszenie) stanu rezerw krótkoterminowych		(2 775)	(272)
(Zwiększenie) salda pozostałych zobowiązań i pozostałych aktywów		(6 987)	(1 561)
Pierwsze ujęcie MSSF9		(7 243)	-
Inne		28 507	(5 627)
Środki pieniężne netto z działalności operacyjnej		(203 869)	(133 391)
Przepływy środków pieniężnych z działalności inwestycyjnej			
Wpływy z tytułu zbycia składników rzeczowych aktywów trwałych		140	163
Wydatki z tytułu nabycia rzeczowych aktywów trwałych		(1 247)	(1 247)
Inne - wpłata na kapitał spółki zależnej i udziały w spółkach stowarzyszonych		2 547	4 869
Środki pieniężne netto z działalności inwestycyjnej		1 440	3 785
Przepływy środków pieniężnych z działalności finansowej			
Wpływy z kredytów i pożyczek	11	979 147	751 352
Splata kredytów i pożyczek	11	(725 590)	(455 345)
Wykup obligacji własnych	12	(61 375)	(167 134)
Splata zobowiązań z tytułu leasingu finansowego		(246)	(344)
Odsetki zapłacone		(30)	(36)
Środki pieniężne netto z działalności finansowej		191 906	128 493

Zwiększenie/(Zmniejszenie) netto środków pieniężnych i ich ekwiwalentów	(10 523)	(1 113)
Środki pieniężne i ich ekwiwalenty na początek okresu	27 476	28 315
Środki pieniężne i ich ekwiwalenty na koniec okresu	<u>16 953</u>	<u>27 202</u>

Łódź, 10 sierpnia 2018

Polityka rachunkowości oraz dodatkowe noty objaśniające do śródrocznego skróconego skonsolidowanego sprawozdania finansowego załączone na kolejnych stronach stanowią jego integralną część.

III. Śródroczne skrócone jednostkowe sprawozdanie finansowe BFF Polska S.A.

1. Wybrane dane finansowe - śródroczne skrócone jednostkowe sprawozdanie finansowe

Wybrane dane finansowe	Kwoty w tys. PLN		Kwoty w tys. EUR	
	Okres od 01.01.2018 do 30.06.2018	Okres od 01.01.2017 do 30.06.2017	Okres od 01.01.2018 do 30.06.2018	Okres od 01.01.2017 do 30.06.2017
Przychody ze sprzedaży	46 705	49 911	11 017	11 751
Zysk na działalności operacyjnej	97	11 545	23	2 718
Zysk brutto	3 262	11 526	769	2 714
Zysk netto	2 157	8 207	509	1 932
Środki pieniężne netto z działalności operacyjnej	(103 746)	(56 131)	(24 471)	(13 215)
Środki pieniężne netto z działalności inwestycyjnej	(31 211)	(55 682)	(7 362)	(13 110)
Środki pieniężne netto z działalności finansowej	127 093	105 133	29 979	24 752
Zmiana stanu środków pieniężnych netto	(7 864)	(6 680)	(1 855)	(1 573)
Aktywa razem	1 981 663	1 471 090	454 343	348 063
Zobowiązania długoterminowe	43 851	176 624	10 054	41 790
Zobowiązania krótkoterminowe	1 584 341	938 340	363 248	222 013
Kapitał własny	353 471	356 126	81 042	84 260
Kapitał akcyjny	38 488	38 488	8 824	9 106
Średnia liczba akcji (w sztukach akcji)	128 291 677	128 291 677	128 291 677	128 291 677
Zysk na jedną akcję (w PLN / EUR) (*)	0,02	0,06	0,00	0,02
Rozwodniony zysk na jedną akcję (w PLN / EUR)	0,02	0,06	0,00	0,02
Wartość księgowa na jedną akcję zwykłą (w PLN / EUR) (**)	2,76	2,78	0,63	0,66

(*) Zysk na jedną akcję zwykłą obliczony został jako iloraz zysku netto przypadającego na akcjonariuszy jednostki dominującej oraz liczby akcji

(**) Wartość księgowa na jedną akcję obliczona została jako iloraz kapitału własnego przypadającego akcjonariuszom jednostki dominującej oraz liczby akcji

Wybrane dane finansowe prezentowane w sprawozdaniu finansowym przeliczono na walutę EUR w następujący sposób:

- pozycje dotyczące sprawozdania z całkowitych dochodów oraz sprawozdania z przepływów pieniężnych przeliczono według kursu stanowiącego średnią arytmetyczną średnich kursów ogłaszanych przez NBP, obowiązujących na ostatni dzień każdego miesiąca danego okresu; kurs ten wyniósł za sześć miesięcy 2018 roku - 1 EUR = 4,2395 PLN, za sześć miesięcy 2017 roku - 1 EUR = 4,2474 PLN;
- pozycje bilansowe przeliczono według średniego kursu ogłoszonego przez NBP, obowiązującego na dzień bilansowy; kurs ten wyniósł na 30 czerwca 2018 r. - 1 EUR = 4,3616 PLN; na 30 czerwca 2017 r. - 1 EUR = 4,2265 PLN.

Łódź, 10 sierpnia 2018

2. Śródroczne jednostkowe sprawozdanie z całkowitych dochodów

	Okres sześciu miesięcy zakończony 30.06.2018	Okres sześciu miesięcy zakończony 30.06.2017
	<i>nie przeglądane</i>	<i>nie przeglądane</i>
	PLN'000	PLN'000
Działalność kontynuowana		
Przychody ze świadczenia usług	46 705	49 911
Koszty finansowania portfela	(27 232)	(23 204)
Marża na pokrycie kosztów	19 473	26 707
Zużycie surowców i materiałów	(306)	(260)
Koszty świadczeń pracowniczych	(7 667)	(6 064)
Amortyzacja	(753)	(440)
Koszty usług doradczych	(1 314)	(2 031)
Pozostałe koszty	(9 336)	(6 367)
Zysk na działalności operacyjnej	97	11 545
Pozostałe przychody i koszty operacyjne	3 046	1 642
Przychody i koszty finansowe	119	(1 661)
Zysk przed opodatkowaniem	3 262	11 526
Podatek dochodowy	(1 105)	(3 319)
Zysk netto z działalności kontynuowanej	2 157	8 207
Zysk netto	2 157	8 207
Inne całkowite dochody, które zostaną reklasyfikowane do wyniku		
Różnice kursowe z przeliczenia operacji zagranicznych	-	(78)
Inne całkowite dochody, które nie zostaną reklasyfikowane do wyniku	-	-
Inne całkowite dochody netto	-	(78)
Całkowity dochód za okres sprawozdawczy	2 157	8 129
Średnia liczba akcji w okresie	128 291 677	128 291 677
Zysk na jedną akcję (PLN / akcję)	0,02	0,06
Zysk na jedną akcję rozwodniony (PLN / akcję)	0,02	0,06

W okresie sprawozdawczym ani w okresach porównywalnych nie występowała działalność zaniechana.

Łódź, 10 sierpnia 2018

3. Śródroczne jednostkowe sprawozdanie z sytuacji finansowej na dzień 30.06.2018

Aktywa

	Stan na 30.06.2018 <i>nie przeglądane</i> PLN'000	Stan na 31.12.2017 <i>badane</i> PLN'000	Stan na 30.06.2017 <i>nie przeglądane</i> PLN'000
AKTYWA			
Aktywa trwałe			
Rzeczowe aktywa trwałe	1 960	1 531	1 866
Wartości niematerialne	1 669	1 756	1 783
Udziały w jednostkach podporządkowanych	454 105	421 600	136 543
Aktywa z tytułu podatku odroczonego	77	-	-
Aktywa finansowe	921 050	705 071	711 722
Pozostałe aktywa finansowe	163	2 280	5 180
Pozostałe należności	-	-	1 158
Aktywa trwałe razem	1 379 024	1 132 238	858 252
Aktywa obrotowe			
Należności z tytułu dostaw i usług oraz pozostałe należności	4 201	4 317	5 839
Aktywa finansowe	582 866	716 930	592 015
Bieżące należności podatkowe	4 173	3 177	-
Pozostałe należności podatkowe	74	159	176
Pozostałe aktywa	6 664	5 320	6 638
Środki pieniężne i ich ekwiwalenty	4 661	12 525	8 170
Aktywa obrotowe razem	602 639	742 428	612 838
Aktywa razem	1 981 663	1 874 666	1 471 090

Łódź, 10 sierpnia 2018

Śródroczne jednostkowe sprawozdanie z sytuacji finansowej na dzień 30.06.2018

Zobowiązania i kapitał własny

	Stan na 30.06.2018	Stan na 31.12.2017	Stan na 30.06.2017
	<i>nie przeglądane</i>	<i>badane</i>	<i>nie przeglądane</i>
	PLN'000	PLN'000	PLN'000
Kapitał własny			
Wyemitowany kapitał akcyjny	38 488	38 488	38 488
Kapitał zapasowy	308 790	303 684	303 684
Kapitał zapasowy - pierwsze ujęcie MSSF9	(2 018)	-	-
Kapitał rezerwowy	6 054	6 054	6 054
Różnice kursowe z przeliczenia	-	-	(60)
Zyski zatrzymane	2 157	5 106	7 960
Razem kapitał własny	353 471	353 332	356 126
Zobowiązania długoterminowe			
Pożyczki i kredyty bankowe	33 485	55 193	23 916
Zobowiązania z tytułu obligacji	9 970	48 826	149 874
Pozostałe zobowiązania finansowe	396	173	316
Rezerwa na podatek odroczony	-	892	2 330
Pozostałe zobowiązania	-	-	188
Zobowiązania długoterminowe razem	43 851	105 084	176 624
Zobowiązania krótkoterminowe			
Pożyczki i kredyty bankowe	1 026 105	689 330	274 839
Zobowiązania z tytułu obligacji	80 723	102 864	107 154
Zobowiązania z tytułu otrzymanych pożyczek od podmiotów powiązanych	411 968	538 786	511 875
Pozostałe zobowiązania finansowe	46 750	63 528	27 052
Zobowiązania z tytułu bieżącego podatku dochodowego	-	-	625
Rezerwy krótkoterminowe	1 763	1 597	2 042
Pochodne instrumenty finansowe	-	2 235	4 921
Pozostałe zobowiązania	17 032	17 910	9 832
Zobowiązania krótkoterminowe razem	1 584 341	1 416 250	938 340
Zobowiązania razem	1 628 192	1 521 334	1 114 964
Zobowiązania i kapitały własne razem	1 981 663	1 874 666	1 471 090

Łódź, 10 sierpnia 2018

4. Śródroczne jednostkowe sprawozdanie ze zmian w kapitale własnym

	Kapitał podstawowy	Kapitał zapasowy	Kapitał zapasowy - pierwsze ujęcie MSSF9	Kapitał rezerwowy	Różnice kursowe z przeliczenia	Zyski zatrzymane	Razem
	PLN'000	PLN'000	PLN'000	PLN'000	PLN'000	PLN'000	PLN'000
Stan na 1 stycznia 2018 roku	38 488	303 684	-	6 054	-	5 106	353 332
Wynik finansowy okresu	-	-	-	-	-	2 157	2 157
Inne całkowite dochody za okres	-	-	-	-	-	-	-
Pierwsze ujęcie MSSF9	-	-	(2 018)	-	-	-	(2 018)
Podział zysku	-	5 106	-	-	-	(5 106)	-
Stan na 30 czerwca 2018 roku (nie przeglądane)	38 488	308 790	(2 018)	6 054	-	2 157	353 471
Stan na 1 stycznia 2017 roku	38 488	286 868	-	6 054	18	16 856	348 284
Wynik finansowy okresu	-	-	-	-	-	5 106	5 106
Inne całkowite dochody za okres	-	-	-	-	(18)	-	(18)
Koszt wyceny akcji własnych	-	(40)	-	-	-	-	(40)
Podział zysku	-	16 856	-	-	-	(16 856)	-
Stan na 31 grudnia 2017 roku (badane)	38 488	303 684	-	6 054	-	5 106	353 332
Stan na 1 stycznia 2017 roku	38 488	286 868	-	6 054	18	16 856	348 284
Wynik finansowy okresu	-	-	-	-	-	7 960	7 960
Inne całkowite dochody za okres	-	-	-	-	(78)	-	(78)
Wynik na sprzedaży akcji własnych	-	(40)	-	-	-	-	(40)
Podział zysku	-	16 856	-	-	-	(16 856)	-
Stan na 30 czerwca 2017 roku (nie przeglądane)	38 488	303 684	-	6 054	(60)	7 960	356 126

Łódź, 10 sierpnia 2018

5. Śródroczne jednostkowe sprawozdanie z przepływów pieniężnych

	Okres od 01.01.2018 do 30.06.2018	Okres od 01.01.2017 do 30.06.2017
	<i>nie przeglądane</i>	<i>nie przeglądane</i>
	PLN'000	PLN'000
Przepływy środków pieniężnych z działalności operacyjnej		
Zysk brutto w okresie obrotowym	3 262	11 526
Korekty o pozycje		
Podatek dochodowy zapłacony	(3 116)	(6 806)
Odsetki zapłacone oraz dywidendy otrzymane	23	29
Amortyzacja aktywów trwałych	753	440
Zmniejszenie salda należności z tytułu dostaw i usług oraz pozostałych należności	393	1 066
(Zwiększenie) salda aktywów finansowych	(81 915)	(76 470)
Zwiększenie/(Zmniejszenie) salda zobowiązań finansowych	(19 130)	18 969
Zwiększenie stanu rezerw krótkoterminowych	166	659
(Zwiększenie) salda pozostałych zobowiązań i pozostałych aktywów	(1 758)	(6 039)
Pierwsze ujęcie MSSF9	(2 018)	-
Inne - w tym różnice kursowe z przeliczenia	(406)	495
Środki pieniężne netto z działalności operacyjnej	(103 746)	(56 131)
Przepływy środków pieniężnych z działalności inwestycyjnej		
Wpływy z tytułu zbycia składników rzeczowych aktywów trwałych	114	91
Wydatki z tytułu nabycia rzeczowych aktywów trwałych	(938)	(1 041)
Wydatki z tytułu nabycia aktywów finansowych w jednostkach powiązanych	(54 394)	(64 601)
Inne - wpłata na kapitał spółki zależnej i udziały w spółkach stowarzyszonych	24 007	9 869
Środki pieniężne netto z działalności inwestycyjnej	(31 211)	(55 682)
Przepływy środków pieniężnych z działalności finansowej		
Wpływy z kredytów i pożyczek	978 452	538 474
Splata kredytów i pożyczek	(789 791)	(265 961)
Wykup obligacji własnych	(61 375)	(167 134)
Splata zobowiązań z tytułu leasingu finansowego	(170)	(217)
Odsetki zapłacone	(23)	(29)
Środki pieniężne netto z działalności finansowej	127 093	105 133

Zwiększenie/(Zmniejszenie) netto środków pieniężnych i ich ekwiwalentów	(7 864)	(6 680)
Środki pieniężne i ich ekwiwalenty na początek okresu	12 525	14 850
Środki pieniężne i ich ekwiwalenty na koniec okresu	<u>4 661</u>	<u>8 170</u>

Łódź, 10 sierpnia 2018

IV. Dodatkowe informacje i objaśnienia do śródrocznego skróconego skonsolidowanego sprawozdania finansowego

1. Informacje ogólne

Grupa Kapitałowa BFF Polska („Grupa”) składa się ze Spółki BFF Polska S.A. („jednostka dominująca”) i jej spółek zależnych (patrz: Skład Grupy Kapitałowej BFF Polska). Czas trwania jednostki dominującej oraz spółek wchodzących w skład Grupy Kapitałowej jest nieograniczony.

Od czerwca 2016 roku BFF Polska S.A. (dawniej: Magellan S.A.) i jej spółki zależne wchodzi w skład włoskiej grupy bankowej BFF Banking Group („BFF”), tworząc razem jedną z największych i najszybciej rozwijających się instytucji, dostarczających rozwiązania finansowe dla sektora publicznego i opieki zdrowotnej w Europie.

Z dniem 22 marca 2018 roku, na mocy postanowienia Sądu Rejonowego dla Łodzi-Śródmieścia w Łodzi, XX Wydział Krajowego Rejestru Sądowego, nastąpiła zmiana nazwy Spółki z Magellan S.A. na BFF Polska S.A. Zmiana nazwy była następstwem i kolejnym krokiem procesu integracji w ramach grupy bankowej BFF Banking Group, do której należy Spółka.

W ramach Grupy Kapitałowej BFF Polska:

- na terenie Polski działalność prowadzi podmiot dominujący Grupy - Spółka BFF Polska S.A., jej spółki zależne: BFF MEDFinance S.A., DEBT-RNT Sp. z o.o., Komunalny FIZ oraz MEDICO NSFIZ;
- na terenie Słowacji działalność prowadzi spółka zależna BFF Central Europe s.r.o.;
- na terenie Czech działalność prowadzi spółka zależna BFF Česká republika s.r.o.

Dodatkowo w okresie sprawozdawczym na terenie Polski działalność prowadziły podmioty stowarzyszone:

- Kancelaria Prawnicza Karnowski i Wspólnik Spółka Komandytowa;
- Restrukturyzacyjna Kancelaria Prawnicza Karnowski i Wspólnik spółka komandytowa spółka komandytowa (od dnia 08.04.2016 Kancelaria działa jako podmiot stowarzyszony pośrednio poprzez podmiot zależny od BFF Polska S.A. spółkę DEBT-RNT Sp. z o.o.).

Grupa Kapitałowa BFF Polska (Grupa) jest międzynarodową instytucją finansową wyspecjalizowaną w oferowaniu produktów i usług finansowych dla podmiotów działających na rynku medycznym i na rynku jednostek samorządu terytorialnego. Grupa oferuje szeroką gamę usług finansowania działalności bieżącej i inwestycyjnej. Dostarcza standardowe i zindywidualizowane usługi finansowe, które umożliwiają optymalne i efektywne zarządzanie finansami przez podmioty działające na rynku medycznym i na rynku samorządów lokalnych.

1.1. Skład Grupy Kapitałowej BFF Polska

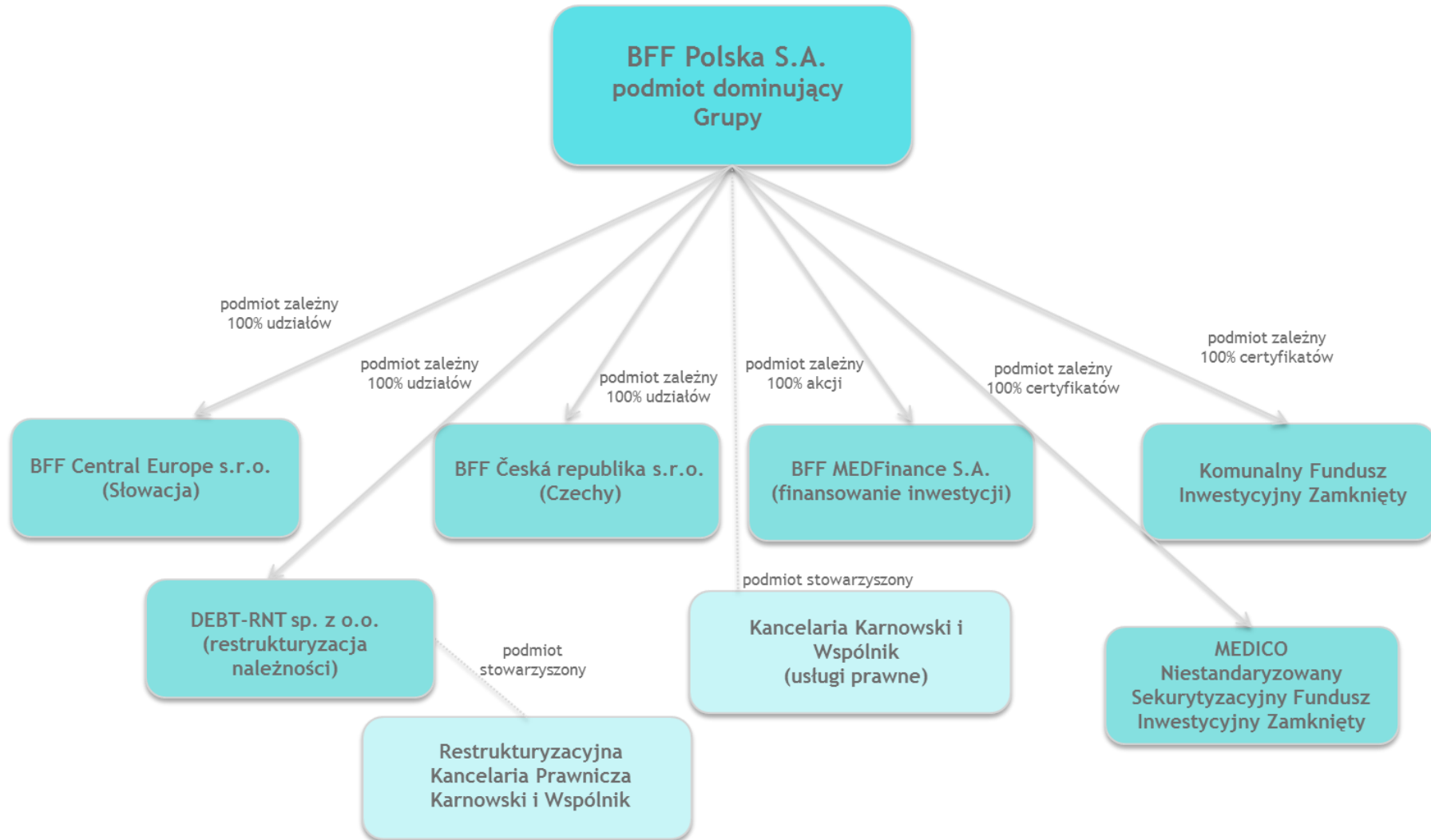
Skład Grupy Kapitałowej BFF Polska na dzień 30 czerwca 2018 roku:

- BFF Polska S.A. - jednostka dominująca,
- BFF MEDFinance S.A. - spółka zależna, w której BFF Polska S.A. posiada 100% akcji,
- BFF Česká republika, s.r.o. - spółka zależna, w której BFF Polska S.A. posiada 100% udziałów,
- BFF Central Europe, s.r.o. - spółka zależna, w której BFF Polska S.A. posiada 100% udziałów,
- DEBT-RNT sp. z o.o. spółka zależna, w której BFF Polska S.A. posiada 100% udziałów,
- Komunalny Fundusz Inwestycyjny Zamknięty - Fundusz inwestycyjny, w którym BFF Polska S.A. posiada 100% certyfikatów,
- MEDICO Niestandaryzowany Sekurytyzacyjny Fundusz Inwestycyjny Zamknięty - Fundusz inwestycyjny, w którym BFF Polska S.A. posiada 100% certyfikatów.

Na dzień 30 czerwca 2018 roku podmiotami stowarzyszonymi dla BFF Polska S.A. były:

- Kancelaria Prawnicza Karnowski i Wspólnik Spółka Komandytowa,
- Restrukturyzacyjna Kancelaria Prawnicza Karnowski i Wspólnik spółka komandytowa spółka komandytowa.

Skład Grupy Kapitałowej BFF Polska oraz powiązania kapitałowe i organizacyjne na dzień publikacji raportu



Zmiany w składzie Grupy jakie miały miejsce w roku 2018

W okresie sprawozdawczym nie miały miejsca zmiany w składzie Grupy Kapitałowej BFF Polska.

1.2. Podmiot dominujący

Podmiot dominujący Grupy Kapitałowej BFF Polska - Spółka BFF Polska S.A. (Spółka) została utworzona na podstawie aktu notarialnego z dnia 5 stycznia 1998 roku i jest wpisana do Rejestru Przedsiębiorców prowadzonego przez Sąd Rejonowy, XX Wydział Krajowego Rejestru Sądowego w Łodzi pod numerem KRS 0000263422. Siedzibą Spółki jest miasto Łódź, al. Piłsudskiego 76. Czas trwania Spółki jest nieograniczony.

Od roku 2016 obligacje korporacyjne Spółki, zarówno w walucie PLN, jak i EUR, są notowane na rynku Catalyst w Alternatywnym Systemie Obrotu prowadzonym przez BondSpot S.A. oraz w Alternatywnym Systemie Obrotu prowadzonym przez Giełdę Papierów Wartościowych w Warszawie S.A. Pierwsza seria obligacji w alternatywnym systemie obrotu na Catalyst została wprowadzona w grudniu 2016 roku i był notowana od dnia 28 grudnia 2016 roku. Kolejne 16 serii obligacji zostało wprowadzonych w lutym 2017 roku, a ich pierwszym dniem notowania był 17 marca 2017 roku.

W latach 2007 - 2016 akcje Spółki notowane były na rynku głównym Giełdy Papierów Wartościowych w Warszawie.

Zarząd BFF Polska S.A.

W skład Zarządu Spółki BFF Polska S.A. na dzień 30 czerwca 2018 roku wchodził:

Krzysztof Kawalec - Prezes Zarządu,
Rafał Karnowski - Wiceprezes Zarządu,
Michele Antognoli - Członek Zarządu,
Urban Kielichowski - Członek Zarządu,
Radosław Moks - Członek Zarządu,
Wojciech Wolski - Członek Zarządu.

W okresie sprawozdawczym ani po dniu bilansowym nie nastąpiły zmiany w składzie Zarządu Spółki.

Rada Nadzorcza BFF Polska S.A.

W skład Rady Nadzorczej Spółki BFF Polska S.A. na dzień 30 czerwca 2018 roku wchodził:

Piotr Stępnik - Przewodniczący Rady Nadzorczej,
Massimiliano Belingheri - Wiceprzewodniczący Rady Nadzorczej,
Carlo Zanni - Członek Rady Nadzorczej.

W roku 2018 nastąpiły zmiany w składzie Rady Nadzorczej BFF Polska S.A. - zmiany w zakresie pełnionych funkcji.

Do dnia 21 marca 2018 r. w skład Rady Nadzorczej BFF Polska S.A. wchodził:

Massimiliano Belingheri - Przewodniczący Rady Nadzorczej,
Carlo Zanni - Wiceprzewodniczący Rady Nadzorczej,
Piotr Stępnik - Członek Rady Nadzorczej.

W dniu 20 marca 2018 roku uchwałami Zwyczajnego Walnego Zgromadzenia Akcjonariuszy Spółki, w związku z upływem kadencji, został odwołany dotychczasowy skład Rady Nadzorczej Spółki. Jednocześnie Zwyczajne Walne Zgromadzenie Akcjonariuszy powołało wszystkich dotychczasowych członków Rady Nadzorczej Spółki na nową, wspólną, trzyletnią kadencję rozpoczynającą się 21 marca 2018 roku, a kończącą się z dniem 21 marca 2021 roku. W dniu 29 marca 2018 roku na posiedzeniu Rady Nadzorczej Spółki określono funkcje pełnione przez poszczególnych członków Rady.

Od dnia 29 marca 2018 r. w skład Rady Nadzorczej BFF Polska S.A. wchodzi:

- Piotr Stępiak - Przewodniczący Rady Nadzorczej,
- Massimiliano Belingheri - Wiceprzewodniczący Rady Nadzorczej,
- Carlo Zanni - Członek Rady Nadzorczej.

1.3. Dane o podmiocie dominującym wobec BFF Polska S.A.

Podmiotem dominującym wobec Spółki i jedynym Akcjonariuszem BFF Polska S.A. posiadającym 128.291.677 akcji Spółki jest Banca Farmafactoring S.p.A.

Spółka Banca Farmafactoring S.p.A. została utworzona i działa w ramach przepisów prawa włoskiego i jest zarejestrowana w Izbie Handlowej w Mediolanie pod numerem 07960110158 z siedzibą w Mediolanie, Via Domenichino, 5, 20149 Mediolan, Włochy. Spółka w rejestrze banków wpisana jest pod numerem 5751, a w rejestrze grup bankowych pod numerem 3435. Regulamin spółki przewiduje, że okres trwania spółki upływa z dniem 31 grudnia 2100 roku i może być przedłużony przez nadzwyczajne zgromadzenia akcjonariuszy.

Od roku 2011 Spółka działa na rynku hiszpańskim, od roku 2014 również na rynku portugalskim, a od 2017 roku na rynku greckim.

Od dnia 7 kwietnia 2017 roku akcje Banca Farmafactoring S.p.A. są notowane na włoskiej giełdzie papierów wartościowych w Mediolanie.

Głównym akcjonariuszem Banca Farmafactoring S.p.A. jest BFF Luxembourg S.à.r.l. posiadający 46% udziału w strukturze akcjonariatu spółki, natomiast podmiotem dominującym najwyższego szczebla jest Centerbridge Capital Partners III (PEI), Limited Partnership.

1.4. Jednostki zależne

BFF MEDFinance S.A. (poprzednio: MEDFinance S.A.)

Spółka BFF MEDFinance S.A., w której BFF Polska S.A. objął 100% akcji, została zarejestrowana w dniu 30 lipca 2010 roku przez Sąd Rejonowy dla Łodzi-Śródmieścia w Łodzi, XX Wydział Krajowego Rejestru Sądowego pod numerem KRS 0000361997:

- forma prawna - spółka akcyjna
- wysokość kapitału akcyjnego: 8.500 tys. PLN, w pełni opłacony
- siedziba Spółki: Łódź, al. Piłsudskiego 76
- REGON 100 907 116
- NIP 725 202 70 54
- 100% akcji posiada BFF Polska S.A.

Podstawowym przedmiotem działalności BFF MEDFinance S.A. jest kompleksowe finansowanie procesów inwestycyjnych realizowanych przez jednostki działające na rynku medycznym.

W dniu 20 kwietnia 2018 roku została zmieniona i wpisana do Krajowego Rejestru Sądowego nowa nazwa spółki: BFF MEDFinance S.A. (poprzednio: MEDFinance S.A.).

Skład Zarządu spółki BFF MEDFinance S.A. na dzień bilansowy:

- Radostaw Moks - Prezes Zarządu,
- Mariusz Błoch - Członek Zarządu.

W okresie sprawozdawczym skład Zarządu spółki uległ zmianie.

Do dnia 26 stycznia 2018 roku w skład Zarządu BFF MEDFinance S.A. wchodził:

- Radostaw Moks - Prezes Zarządu.

W dniu 26 stycznia 2018 roku do Zarządu Spółki został powołany pan Mariusz Błoch.

Od dnia 26 stycznia 2018 roku w skład Zarządu BFF MEDFinance S.A. wchodzi:

- Radostaw Moks - Prezes Zarządu,
- Mariusz Błoch - Członek Zarządu.

Rada Nadzorcza spółki BFF MEDFinance S.A. na dzień bilansowy:

Krzysztof Kawalec - Przewodniczący Rady Nadzorczej,
Piergiorgio Bicci - Członek Rady Nadzorczej,
Tomasz Mrowczyk - Członek Rady Nadzorczej.

W okresie sprawozdawczym, ani po dniu bilansowym nie nastąpiły zmiany w składzie Rady Nadzorczej BFF MEDFinance S.A.

BFF Česká republika s.r.o. (poprzednio: Magellan Česká republika s.r.o.)

Spółka BFF Česká republika s.r.o. została zarejestrowana w dniu 25 kwietnia 2007 roku przez Sąd Miejski w Pradze:

- forma prawna - spółka z ograniczoną odpowiedzialnością
- wysokość kapitału zakładowego: 700 tys. CZK, w pełni opłacony
- siedziba spółki: Praga, ul. Roztylská 1860/1
- REGON 287 92 387
- NIP CZ28792387
- zarejestrowana w Rejestrze Handlowym prowadzonym przez Sąd Miejski w Pradze w Oddziale C Akta 124667
- 100% wspólnik spółki z ograniczoną odpowiedzialnością: BFF Polska S.A.

Podstawowym przedmiotem działalności BFF Česká republika, s.r.o. jest świadczenie usług finansowych dla podmiotów działających na rynku ochrony zdrowia w Republice Czeskiej.

W dniu 1 maja 2018 roku została zmieniona nazwa spółki z Magellan Česká republika, s.r.o. na BFF Česká republika, s.r.o.

Skład Zarządu spółki na dzień bilansowy:

Rafał Skiba - Członek Zarządu,
Ladislav Valabek - Członek Zarządu.

Skład Rady Nadzorczej spółki na dzień bilansowy:

Michele Antognoli - Członek Rady Nadzorczej,
Rafał Karnowski - Członek Rady Nadzorczej,
Krzysztof Kawalec - Członek Rady Nadzorczej.

W okresie sprawozdawczym zmienił się skład Rady Nadzorczej spółki BFF Česká republika, s.r.o.

Do dnia 9 kwietnia 2018 roku w skład Rady Nadzorczej spółki wchodziły następujące osoby:

Emanuele Bona - Członek Rady Nadzorczej,
Rafał Karnowski - Członek Rady Nadzorczej,
Krzysztof Kawalec - Członek Rady Nadzorczej.

W związku z rezygnacją Pana Emanuele Bona z pełnienia funkcji Członka Rady Nadzorczej spółki z dniem 9 kwietnia 2018 roku, na nowego członka Rady Nadzorczej BFF Česká republika, s.r.o. został powołany Pan Michele Antognoli.

Od dnia 9 kwietnia 2018 r. w skład Rady Nadzorczej BFF Česká republika, s.r.o. wchodzi:

Michele Antognoli - Członek Rady Nadzorczej,
Rafał Karnowski - Członek Rady Nadzorczej,
Krzysztof Kawalec - Członek Rady Nadzorczej.

BFF Central Europe s.r.o. (poprzednio: Magellan Central Europe s.r.o.)

Spółka BFF Central Europe, s.r.o. została zarejestrowana w dniu 4 listopada 2008 roku przez Sąd Rejonowy w Bratysławie:

- forma prawna - spółka z ograniczoną odpowiedzialnością
- wysokość kapitału zakładowego: 6.500 EUR, w pełni opłacony
- siedziba spółki: Bratysława, ul. Mostova 2
- REGON 44 414 315
- NIP SK2022706950

- zarejestrowana w Rejestrze Handlowym prowadzonym przez Sąd Rejonowy Bratysława I pod numerem 55250/B
- 100% wspólnik spółki z ograniczoną odpowiedzialnością: BFF Polska S.A.

Podstawowym przedmiotem działalności BFF Central Europe s.r.o. jest świadczenie usług finansowych dla podmiotów działających na rynku ochrony zdrowia na Słowacji.

W dniu 1 maja 2018 roku została zmieniona nazwa spółki z Magellan Central Europe s.r.o. na BFF Central Europe s.r.o.

Skład Zarządu spółki na dzień bilansowy:

Rafał Skiba - Członek Zarządu
Ladislav Valabek - Członek Zarządu.

Skład Rady Nadzorczej spółki na dzień bilansowy:

Michele Antognoli - Członek Rady Nadzorczej,
Rafał Karnowski - Członek Rady Nadzorczej,
Krzysztof Kawalec - Członek Rady Nadzorczej.

W okresie sprawozdawczym zmienił się skład Rady Nadzorczej spółki BFF Central Europe s.r.o.

Do dnia 9 kwietnia 2018 roku w skład Rady Nadzorczej spółki wchodziły następujące osoby:

Emanuele Bona - Członek Rady Nadzorczej,
Rafał Karnowski - Członek Rady Nadzorczej,
Krzysztof Kawalec - Członek Rady Nadzorczej.

W związku z rezygnacją Pana Emanuele Bona z pełnienia funkcji Członka Rady Nadzorczej spółki z dniem 9 kwietnia 2018 roku, na nowego członka Rady Nadzorczej BFF Central Europe s.r.o. został powołany Pan Michele Antognoli.

Od dnia 9 kwietnia 2018 r. w skład Rady Nadzorczej BFF Central Europe s.r.o. wchodzi:

Michele Antognoli - Członek Rady Nadzorczej,
Rafał Karnowski - Członek Rady Nadzorczej,
Krzysztof Kawalec - Członek Rady Nadzorczej.

Komunalny Fundusz Inwestycyjny Zamknięty

W dniu 1 grudnia 2015 roku zarejestrowany został Muncypalny Fundusz Inwestycyjny Zamknięty, w którym BFF Polska S.A. posiada 100% wyemitowanych certyfikatów inwestycyjnych. W dniu 1 marca 2017 roku Muncypalny FIZ zmienił swoją nazwę na Komunalny Fundusz Inwestycyjny Zamknięty.

- forma prawna - fundusz inwestycyjny zamknięty, którego działalność jest regulowana przepisami ustawy z dnia 27 maja 2007 r. o funduszach inwestycyjnych (t.j. Dz. U. z 2014 r., poz. 157 ze zm.) oraz objęta nadzorem przez Komisję Nadzoru Finansowego;
- zarejestrowany przez Sąd Okręgowy w Warszawie VII wydział Cywilny Rejestrowy pod numerem RFi 1.261 w dniu 1 grudnia 2015 roku;
- organ zarządzający i reprezentującym go w stosunkach z osobami trzecimi jest AgioFunds Towarzystwo Funduszy Inwestycyjnych S.A. z siedzibą w Warszawie, Plac Dąbrowskiego 1, 00-057 Warszawa;
- siedziba i adres Towarzystwa jest jednocześnie siedzibą i adresem Funduszu;
- 100% certyfikatów objętych przez BFF Polska S.A.

DEBT-RNT Sp. z o.o.

W dniu 31 marca 2016 r. Sąd Rejonowy dla Łodzi-Śródmieścia w Łodzi, XX Wydział Krajowego Rejestru Sądowego wydał postanowienie, na mocy którego spółka zależna DEBT-RNT sp. z o.o. została wpisana do Krajowego Rejestru Sądowego pod numerem KRS 0000609731.

- forma prawna - spółka z ograniczoną odpowiedzialnością
- wysokość kapitału zakładowego: 400 tys. PLN
- siedziba Spółki: Łódź, al. Piłsudskiego 76
- REGON 364 077 710
- NIP 728 280 72 71

- 100% udziałów posiada BFF Polska S.A.

Przedmiotem działalności DEBT-RNT sp. z o.o. jest restrukturyzacja trudnych należności.

Skład Zarządu spółki na dzień bilansowy:

Janusz Burkot - Prezes Zarządu

MEDICO Niestandaryzowany Sekurytyzacyjny Fundusz Inwestycyjny Zamknięty

W dniu 4 kwietnia 2017 roku zarejestrowany został MEDICO Niestandaryzowany Sekurytyzacyjny Fundusz Inwestycyjny Zamknięty („MEDICO NSFIZ”), w którym BFF Polska S.A. posiada 100% wyemitowanych certyfikatów inwestycyjnych.

- forma prawna: Sekurytyzacyjny Fundusz Inwestycyjny Zamknięty, którego działalność jest regulowana przepisami ustawy z dnia 27 maja 2004 roku o funduszach inwestycyjnych i zarządzaniu alternatywnymi funduszami inwestycyjnymi (Dz. U. z 2004 r. Nr 146, poz. 1546 ze zm.) oraz objęta nadzorem przez Komisję Nadzoru Finansowego;
- zarejestrowany przez Sąd Okręgowy w Warszawie VII wydział Cywilny Rejestrowy pod numerem RFi 1.481 w dniu 4 kwietnia 2017 roku;
- organem zarządzającym i reprezentującym go w stosunkach z osobami trzecimi jest AgioFunds Towarzystwo Funduszy Inwestycyjnych S.A. z siedzibą w Warszawie, Plac Dąbrowskiego 1, 00-057 Warszawa;
- siedziba i adres Towarzystwa jest jednocześnie siedzibą i adresem Funduszu;
- 100% certyfikatów objętych przez BFF Polska S.A.

1.5. Jednostki stowarzyszone

Na dzień 30 czerwca 2018 roku podmiotami stowarzyszonymi dla BFF Polska S.A. były:

- Kancelaria Prawnicza Karnowski i Wspólnik Spółka Komandytowa;
- Restrukturyzacyjna Kancelaria Prawnicza Karnowski i Wspólnik spółka komandytowa (od dnia 08.04.2016 Kancelaria działa jako podmiot stowarzyszony pośrednio poprzez podmiot zależny od BFF Polska S.A. spółkę DEBT-RNT Sp. z o.o.).

Spółka BFF Polska S.A. pozostawała w wyżej wymienionym okresie jako znaczący kontrahent obydwu Kancelarii znacząco wpływający na politykę operacyjną i finansową tych jednostek. Podmioty te są traktowane jak jednostki stowarzyszone.

2. Opis przyjętych zasad rachunkowości

Podstawy sporządzenia skonsolidowanego sprawozdania finansowego

Niniejsze śródroczne skrócone skonsolidowane sprawozdanie finansowe Grupy Kapitałowej BFF Polska zostało sporządzone za okres zakończony dnia 30 czerwca 2018 roku w tysiącach złotych, chyba że w konkretnych sytuacjach podane zostały dane z większą dokładnością. Walutą funkcjonalną, jak i sprawozdawczą Grupy jest złoty polski (PLN).

Śródroczne skrócone skonsolidowane sprawozdanie finansowe zostało sporządzone przy założeniu kontynuacji działalności spółek Grupy w dającej się przewidzieć przyszłości, przez co najmniej 12 miesięcy od daty sporządzenia niniejszego sprawozdania, tj. od 10 sierpnia 2018 roku. Na dzień sporządzenia sprawozdania oraz jego zatwierdzenia nie istnieją żadne okoliczności wskazujące na zagrożenie kontynuacji działalności przez spółki Grupy.

W niniejszym śródrocznym skróconym skonsolidowanym sprawozdaniu finansowym Grupa zastosowała zasadę kosztu historycznego, z wyjątkiem pochodnych instrumentów finansowych oraz pozostałych aktywów finansowych, które są wyceniane według wartości godziwej.

Oświadczenie o zgodności

Niniejsze śródroczne skrócone skonsolidowane sprawozdanie finansowe zostało sporządzone zgodnie z MSR 34 „Śródroczna Sprawozdawczość Finansowa”. Na dzień zatwierdzenia niniejszego sprawozdania do publikacji, biorąc pod uwagę toczący się w UE proces wprowadzania standardów MSSF oraz prowadzoną przez Grupę działalność, w zakresie stosowanych przez Grupę zasad rachunkowości nie ma różnicy między standardami MSSF, które weszły w życie, a standardami MSSF zatwierdzonymi przez UE. MSSF obejmują standardy i interpretacje zaakceptowane przez Radę Międzynarodowych Standardów Rachunkowości („RMSR”) oraz Komitet ds. Interpretacji Międzynarodowej Sprawozdawczości Finansowej („KIMSF”).

Zmiany stosowanych zasad rachunkowości

W niniejszym śródrocznym skróconym skonsolidowanym sprawozdaniu finansowym zastosowano takie same zasady rachunkowości, jakie zastosowano przy sporządzaniu rocznego pełnego skonsolidowanego sprawozdania finansowego za 2017 rok z wyjątkiem zastosowania następujących zmian do standardów oraz nowych interpretacji obowiązujących dla okresów rocznych rozpoczynających się w dniu 1 stycznia 2018 roku.

Niniejsze śródroczne skrócone skonsolidowane sprawozdanie finansowe nie zawiera informacji i ujawnień wymaganych przy pełnych sprawozdaniach finansowych i powinno być odczytywane łącznie z rocznym skonsolidowanym sprawozdaniem finansowym za rok zakończony 31 grudnia 2017.

Zastosowane nowe i zmienione standardy i interpretacje

W niniejszym skonsolidowanym sprawozdaniu finansowym zastosowano po raz pierwszy następujące nowe standardy oraz zmiany do obowiązujących standardów, które weszły w życie od 1 stycznia 2018:

1. MSSF 9 „Instrumenty finansowe”

Standard MSSF 9 „Instrumenty finansowe” został zatwierdzony Rozporządzeniem Komisji Europejskiej nr 2016/2067/EU z 22 listopada 2016. Standard ma obligatoryjne zastosowanie do sprawozdań finansowych sporządzonych za okresy obrotowe rozpoczynające się w dniu oraz po 1 stycznia 2018 roku i zastępuje MSR 39 „Instrumenty finansowe: ujmowanie i wycena”.

Zgodnie ze standardem instrumenty finansowe klasyfikowane są, na podstawie wyników oceny modeli biznesowych oraz testu kontraktowych przepływów pieniężnych, wyłącznie do trzech grup:

- aktywów finansowych wycenianych w wartości godziwej przez wynik finansowy,
- aktywów finansowych wycenianych w wartości godziwej przez inne całkowite dochody,
- aktywów finansowych wycenianych według zamortyzowanego kosztu.

Zgodnie z MSSF 9.7.2.3, Grupa przeprowadziła ocenę modelu biznesowego dla istniejącego portfela aktywów finansowych w oparciu o fakty i okoliczności występujące na dzień pierwszego zastosowania MSSF 9 oraz zdarzenia po tym dniu.

Grupa dokonała oceny identyfikacji i oceny modeli biznesowych oraz przeprowadziła badanie charakterystyki przyszłych oczekiwanych przepływów finansowych generowanych przez posiadane portfele aktywów finansowych (SPPI Test - „solely payments of principal and interest”) i przypisała posiadane aktywa finansowe o ekonomicznej charakterystyce instrumentu dłużnego do modelu biznesowego „aktywa utrzymywane do momentu zapadalności” (Held to Collect Model; HTC).

Wyjątkami są poniżej wskazane aktywa i zobowiązania wyceniane do wartości godziwej przez wynik finansowy:

- instrumenty pochodne stosowane w Grupie w celu operacyjnego zabezpieczenia prowadzonej działalności - zarówno aktywa, jak i zobowiązania,
- posiadane certyfikaty inwestycyjne.

Zgodnie z regulacją MSSF 9 w zakresie ustalania odpisów aktualizujących Grupa wprowadziła model obliczania odpisów aktualizacyjnych oparty o oczekiwane straty kredytowe oraz uwzględniający prognozy i spodziewane przyszłe warunki ekonomiczne w kontekście oceny

ryzyka kredytowego ekspozycji. Oczekiwane straty kredytowe to ważony prawdopodobieństwem szacunek strat kredytowych. Odzwierciedlają one utratę wartości aktywów kredytowych oznaczającą, iż Grupa nie będzie w stanie odzyskać należności zgodnie z warunkami umowy.

Na potrzeby kalkulacji straty kredytowej zgodnie z MSSF 9 Grupa porównuje przepływy pieniężne, które powinna otrzymać zgodnie z umową z kredytobiorcą, a szacowanymi przez Grupę przepływami, które spodziewa się otrzymać. Tę różnicę Grupa dyskontuje pierwotną efektywną stopą procentową.

Metodologia szacowania oczekiwanych strat kredytowych została opracowana spójnie w ramach BFF Banking Group.

Grupa podjęła decyzję o skorzystaniu z zapisów MSSF 9 umożliwiających zwolnienie z obowiązku przekształcania danych porównawczych dla okresów wcześniejszych w odniesieniu do zmian wynikających z klasyfikacji i wyceny oraz utraty wartości. Różnice w wartości bilansowej aktywów i zobowiązań finansowych wynikających z zastosowania MSSF 9 zostały ujęte jako element wyniku z lat ubiegłych w kapitałach własnych na dzień 1 stycznia 2018 r.

2. MSSF 15 „Przychody z umów z klientami”

MSSF 15 „Przychody z umów z klientami” obowiązuje dla okresów rocznych rozpoczynających się 1 stycznia 2018 r. lub po tej dacie.

Grupa stosuje MSSF 15 od 1 stycznia 2018 r. Grupa ocenia, że wpływ wdrożenia MSSF 15 na jej sytuację finansową nie jest istotny. Grupa oferuje produkty finansowe, od których przychód jest rozpoznawany na podstawie efektywnej stopy procentowej a sposób ujęcia i rozpoznania rodzajów przychodów objętych zakresem MSSF 15 i korespondujących z nimi kosztów nie ulegną zmianie.

3. Zmiany do MSSF 2: Klasyfikacja i wycena transakcji opartych na akcjach - zatwierdzone w UE w dniu 27 lutego 2018, obowiązujące w odniesieniu do okresów rocznych rozpoczynających się 1 stycznia 2018 lub po tej dacie.

Zmiana wprowadza m.in. wytyczne w zakresie wyceny w wartości godziwej zobowiązania z tytułu transakcji opartych na akcjach rozliczanych w środkach pieniężnych, wytyczne dotyczące zmiany klasyfikacji z transakcji opartych na akcjach rozliczanych w środkach pieniężnych na transakcje oparte na akcjach rozliczane w instrumentach kapitałowych, a także wytyczne na temat ujęcia zobowiązania podatkowego pracownika z tytułu transakcji opartych na akcjach.

Grupa stosuje powyższe zmiany od 1 stycznia 2018 r.

Opublikowane standardy i interpretacje, które jeszcze nie obowiązują i nie zostały wcześniej zastosowane przez Grupę

W niniejszym skonsolidowanym sprawozdaniu finansowym Grupa nie zdecydowała o wcześniejszym zastosowaniu następujących opublikowanych standardów, interpretacji lub poprawek do istniejących standardów przed ich datą wejścia w życie:

1. MSSF 16 „Leasing”

MSSF 16 „Leasing” obowiązuje dla okresów rocznych rozpoczynających się 1 stycznia 2019 r. lub po tej dacie.

Nowy standard ustanawia zasady ujęcia, wyceny, prezentacji oraz ujawnień dotyczących leasingu. Wszystkie transakcje leasingu skutkują uzyskaniem przez leasingobiorcę prawa do użytkowania aktywa oraz zobowiązania z tytułu obowiązku zapłaty. Tym samym, MSSF 16 znosi klasyfikację leasingu operacyjnego i leasingu finansowego zgodnie z MSR 17 i wprowadza jeden model dla ujęcia księgowego leasingu przez leasingobiorcę. Leasingobiorca będzie zobowiązany ująć: (a) aktywa i zobowiązania dla wszystkich transakcji leasingu zawartych na okres powyżej 12 miesięcy, za wyjątkiem sytuacji, gdy dane aktywo jest niskiej wartości; oraz (b) amortyzację leasingowanego aktywa odrębnie od odsetek od zobowiązania leasingowego w sprawozdaniu z wyników.

MSSF 16 w znaczącej części powtarza regulacje z MSR 17 dotyczące ujęcia księgowego leasingu przez leasingodawcę. W konsekwencji, leasingodawca kontynuuje klasyfikację w podziale na leasing operacyjny i leasing finansowy oraz odpowiednio różnicuje ujęcie księgowe.

Grupa zastosuje MSSF 16 od 1 stycznia 2019 r.

2. Zmiany do MSSF 9: Prawo wcześniejszej spłaty z negatywnym wynagrodzeniem

Zmiana do MSSF 9 obowiązuje dla okresów rocznych rozpoczynających się z dniem 1 stycznia 2019 r. lub po tej dacie, z możliwością jej wcześniejszego zastosowania. Na skutek zmiany do MSSF 9, jednostki będą mogły wyceniać aktywa finansowe z tak zwanym prawem do wcześniejszej spłaty z negatywnym wynagrodzeniem według zamortyzowanego kosztu lub według wartości godziwej poprzez inne całkowite dochody, jeżeli spełniony jest określony warunek - zamiast dokonywania wyceny według wartości godziwej przez wynik finansowy. Grupa zastosuje powyższe zmiany od 1 stycznia 2019 r.

3. MSSF 17 „Umowy ubezpieczeniowe”

MSSF 17 „Umowy ubezpieczeniowe” został wydany przez Radę Międzynarodowych Standardów Rachunkowości 18 maja 2017 r. i obowiązuje dla okresów rocznych rozpoczynających się 1 stycznia 2021 r. lub po tej dacie.

Nowy MSSF 17 Umowy ubezpieczeniowe zastąpi obecnie obowiązujący MSSF 4, który zezwala na różnorodną praktykę w zakresie rozliczania umów ubezpieczeniowych. MSSF 17 zasadniczo zmieni rachunkowość wszystkich podmiotów, które zajmują się umowami ubezpieczeniowymi i umowami inwestycyjnymi.

4. Zmiany do MSR 28 „Inwestycje w jednostkach stowarzyszonych i wspólnych przedsięwzięciach”

Zmiana obowiązuje dla okresów rocznych rozpoczynających się z dniem 1 stycznia 2019 r. lub po tej dacie. Zmiany do MSR 28 „Inwestycje w jednostkach stowarzyszonych i wspólnych przedsięwzięciach” wyjaśniają, że w odniesieniu do długoterminowych udziałów w jednostce stowarzyszonej lub wspólnym przedsięwzięciu, do których nie stosuje się metody praw własności, spółki stosują MSSF 9. Dodatkowo, Rada opublikowała również przykład ilustrujący zastosowanie wymogów MSSF 9 i MSR 28 do długoterminowych udziałów w jednostce stowarzyszonej lub wspólnym przedsięwzięciu.

Grupa zastosuje powyższe zmiany od 1 stycznia 2019 r.

5. KIMSF 23: Niepewność związana z ujęciem podatku dochodowego

KIMSF 23 wyjaśnia wymogi w zakresie rozpoznania i wyceny zawarte w MSR 12 w sytuacji niepewności związanej z ujęciem podatku dochodowego. Wytyczne obowiązują dla okresów rocznych rozpoczynających się z dniem 1 stycznia 2019 r. lub po tej dacie.

Grupa zastosuje powyższe zmiany od 1 stycznia 2019 r.

6. Roczne zmiany do MSSF 2015 - 2017

Rada Międzynarodowych Standardów Rachunkowości opublikowała w grudniu 2017 r. „Roczne zmiany MSSF 2015-2017”, które wprowadzają zmiany do 4 standardów: MSSF 3 „Połączenia przedsięwzięć”, MSSF 11 „Wspólne ustalenia umowne”, MSR 12 „Podatek dochodowy” oraz MSR 23 „Koszty finansowania zewnętrznego”.

Poprawki zawierają wyjaśnienia oraz doprecyzowują wytyczne standardów w zakresie ujmowania oraz wyceny.

Grupa zastosuje powyższe zmiany od 1 stycznia 2019 r.

7. MSR 19 „Świadczenia pracownicze”

Zmiany do MSR 19 obowiązują dla okresów rocznych rozpoczynających się z dniem 1 stycznia 2019 r. lub po tej dacie. Poprawki do standardu określają wymogi związane z ujęciem księgowym modyfikacji, ograniczenia lub rozliczenia programu określonych świadczeń.

Grupa zastosuje powyższe zmiany od 1 stycznia 2019 r.

8. MSSF 14 „Regulacyjne rozliczenia międzyokresowe”

Standard ten pozwala jednostkom, które sporządzają sprawozdanie finansowe zgodnie z MSSF po raz pierwszy (z dniem 1 stycznia 2016 r. lub po tej dacie), do ujmowania kwot wynikających z działalności o regulowanych cenach, zgodnie z dotychczas stosowanymi zasadami rachunkowości. Dla poprawienia porównywalności z jednostkami, które stosują już MSSF i nie wykazują takich kwot, zgodnie z opublikowanym MSSF 14 kwoty wynikające z działalności o regulowanych cenach, powinny podlegać prezentacji w odrębnej pozycji, zarówno w sprawozdaniu z sytuacji finansowej, jak i w rachunku zysków i strat oraz sprawozdaniu z innych całkowitych dochodów.

Komisja Europejska postanowiła nie rozpoczynać procesu zatwierdzania tego tymczasowego standardu do stosowania na terenie UE do czasu wydania ostatecznej wersji IFRS14.

9. Zmiany do MSSF 10 i MSR 28 dot. sprzedaży lub wniesienia aktywów pomiędzy inwestorem a jego jednostkami stowarzyszonymi lub wspólnymi przedsięwzięciami

Zmiany rozwiązują problem aktualnej niespójności pomiędzy MSSF 10 a MSR 28. Ujęcie księgowe zależy od tego, czy aktywa niepieniężne sprzedane lub wniesione do jednostki stowarzyszonej lub wspólnego przedsięwzięcia stanowią „biznes” (ang. business).

Zmiany zostały opublikowane 11 września 2014 r. Data obowiązywania zmienionych przepisów nie została ustalona przez Radę Międzynarodowych Standardów Rachunkowości. Na dzień sporządzenia niniejszego sprawozdania finansowego, zatwierdzenie tej zmiany jest odroczone przez Unię Europejską.

Grupa nie skorzystała z możliwości wcześniejszego zastosowania powyższych standardów, zmian do standardów i interpretacji. Zarząd ocenia, że niektóre z w/w standardów, interpretacji i zmian do standardów będą miały wpływ na sprawozdanie finansowe, natomiast na dzień publikacji niniejszego raportu Grupa nie jest w stanie ilościowo oszacować tego wpływu.

Podmiot dominujący Grupy - Spółka BFF Polska S.A. zobowiązuje się do implementacji poszczególnych nie obowiązujących jeszcze standardów i interpretacji w okresie odpowiadającym dacie ich wdrożenia.

Niektóre jednostki Grupy prowadzą swoje księgi rachunkowe zgodnie z lokalnymi zasadami rachunkowości. Skonsolidowane sprawozdanie finansowe zawiera korekty nie zawarte w księgach rachunkowych jednostek Grupy wprowadzone w celu doprowadzenia sprawozdań finansowych tych jednostek do zgodności z MSSF.

Podstawowe osądy rachunkowe i podstawy szacowania niepewności

Stosując zasady rachunkowości obowiązujące w Grupie, Zarząd dokonuje również osądów, szacunków i przyjmuje założenia dotyczące wartości bilansowej aktywów i zobowiązań, której nie da się określić wykorzystując dostępne źródła. Szacunki i związane z nimi założenia opierają się o doświadczenia historyczne i inne czynniki uznawane za istotne. Rzeczywiste wyniki mogą odbiegać od przyjętych wartości szacunkowych.

Główne szacunki dokonywane w Grupie dotyczą poniższych wartości:

Kategoria szacunku	Rodzaj informacji podlegającej oszacowaniu
Odpisy aktualizujące wartość portfela aktywów finansowych	Kwoty odpisów dotyczących portfela aktywów finansowych
Wartość godziwa instrumentów finansowych	Klasy i kategorie instrumentów finansowych, metody ich wyceny
Rezerwy urlopowe	Kwota rezerw z tytułu niewykorzystanych urlopów przysługujących pracownikom

Szacunki i leżące u ich podstaw założenia podlegają bieżącej weryfikacji. Zmianę wielkości szacunkowych ujmuje się w okresie, w którym nastąpiła weryfikacja, jeśli dotyczy ona wyłącznie tego okresu, lub w okresie bieżącym i okresach przyszłych, jeśli zmiana dotyczy ich na równi z okresem bieżącym.

3. Segmenty operacyjne i sezonowość

W podstawowej działalności operacyjnej Grupy nie występuje zjawisko sezonowości.

Dla celów zarządczych Grupa jest traktowana jako jeden segment operacyjny. W ramach Grupy nie zostały wyróżnione dla celów zarządczych segmenty operacyjne.

4. Przychody ze sprzedaży

Grupa wycenia przychody z portfela aktywów finansowych za pomocą zamortyzowanego kosztu przy wykorzystaniu efektywnej stopy procentowej.

	Okres sześciu miesięcy zakończony 30.06.2018	Okres sześciu miesięcy zakończony 30.06.2017
	PLN' 000	PLN' 000
	<i>nie przeglądane</i>	<i>nie przeglądane</i>
Przychody ze świadczenia usług		
Przychody z portfela wierzytelności o ustalonym harmonogramie spłat (dyskonto, prowizja)	4 047	5 970
Przychody z portfela wierzytelności bez ustalonego harmonogramu spłat (dyskonto, prowizja)	18 849	13 034
Przychody z udzielonych pożyczek (prowizja)	2 805	3 445
Przychody odsetkowe	70 362	64 421
Razem przychody ze sprzedaży usług	96 063	86 870
Przychody ze sprzedaży towarów	3 495	1 025
Razem przychody ze sprzedaży	99 558	87 895

Biorąc pod uwagę specyfikę funkcjonowania Grupy poniżej zaprezentowano wielkości charakteryzujące skalę prowadzonej działalności poprzez zaprezentowanie pozycji: wpływy, prowizje i zrównane z nimi.

Wartość wpływów, prowizji i zrównanych z nimi stanowią:

- wpływy, kompensaty i potrącenia z tytułu realizacji posiadanego portfela aktywów finansowych - spłaty części kapitałowej należności (z wyłączeniem wpływów z pożyczek i leasingu finansowego),
- przychody prowizyjne i z tytułu realizowanego dyskonta z poszczególnych produktów,
- przychody odsetkowe z poszczególnych produktów zaliczane do podstawowej działalności.

Koszt własny odpowiadający zrealizowanym wpływom stanowi wartość zrealizowanych aktywów finansowych w cenie nabycia.

Zrealizowane przychody:

	Okres sześciu miesięcy zakończony 30.06.2018	Okres sześciu miesięcy zakończony 30.06.2017
	PLN' 000	PLN' 000
	<i>nie przeglądane</i>	<i>nie przeglądane</i>
Wpływy, prowizje i zrównane z nimi	411 630	451 936
Koszt własny odpowiadający zrealizowanym wpływom	(315 567)	(365 066)
Zrealizowane przychody ze sprzedaży usług	96 063	86 870
Zrealizowane przychody ze sprzedaży towarów	3 495	1 025
Łączne przychody ze sprzedaży	99 558	87 895

W celu zaprezentowania skali działalności Grupy oraz wartości wpływów w okresie sprawozdawczym poniżej zaprezentowano wpływy razem z wpływami z tytułu spłat części kapitałowej udzielonych pożyczek i umów leasingu finansowego.

Zrealizowane wpływy:

	Okres sześciu miesięcy zakończony 30.06.2018 PLN' 000 <i>nie przeglądane</i>	Okres sześciu miesięcy zakończony 30.06.2017 PLN' 000 <i>nie przeglądane</i>
Wpływy, prowizje i zrównane z nimi	411 630	451 936
Wpływy ze spłat udzielonych pożyczek i umów leasingu finansowego	505 570	354 412
Zrealizowane przychody ze sprzedaży towarów	3 495	1 025
Zrealizowane wpływy	920 695	807 373

5. Koszt finansowania portfela

	Okres sześciu miesięcy zakończony 30.06.2018 PLN'000 <i>nie przeglądane</i>	Okres sześciu miesięcy zakończony 30.06.2017 PLN'000 <i>nie przeglądane</i>
Odsetki i prowizje od kredytów, pożyczek i zobowiązań oprocentowanych	24 093	13 417
Odsetki i prowizje od pożyczek od podmiotów powiązanych	7 561	9 472
Odsetki i prowizje z tytułu emisji obligacji	5 996	9 294
Wycena i rozliczenie instrumentów pochodnych zabezpieczających ryzyko stopy procentowej	-	3
Razem koszt finansowania portfela	37 650	32 186

Grupa ma możliwość zawierania transakcji typu IRS. Są to instrumenty pochodne pozwalające na zamianę zmiennej stopy procentowej pozyskanego finansowania na stopę stałą. Na dzień bilansowy instrumenty pochodne wyceniane są w wartości godziwej, jaka mogłaby zostać uzyskana, gdyby transakcja została na ten dzień całkiem rozliczona.

6. Koszty świadczeń pracowniczych

	Okres sześciu miesięcy zakończony 30.06.2018 PLN'000 <i>nie przeglądane</i>	Okres sześciu miesięcy zakończony 30.06.2017 PLN'000 <i>nie przeglądane</i>
Wynagrodzenia	7 052	6 267
Koszty ubezpieczeń społecznych i innych świadczeń	1 765	1 585
Program opcji menedżerskich BFF Banking Group	879	-
Razem	9 696	7 852

W 2018 roku Grupa poniosła koszt związany z wyceną programu opcji menadżerskich wdrożonego przez BFF Banking Group uchwałą NWZA Banca Farmafactoring S.p.A. z dnia 5 grudnia 2016 r. - opis programu w nocy nr 39.4 do rocznego skonsolidowanego sprawozdania finansowego za rok 2017.

W Spółce BFF Polska S.A. działa program opcji menadżerskich wprowadzony uchwałami: uchwała nr 11/2013 NWZA z dnia 31.10.2013 i uchwała nr 28/2014 WZA z dnia 23.04.2014. Szczegółowy opis programu znajduje się w notce nr 39.3. do rocznego skonsolidowanego sprawozdania finansowego za rok 2017. W pierwszym półroczu 2018 ani w okresie porównywalnym Spółka, w związku z niskim, w ocenie Spółki, prawdopodobieństwem realizacji programu, nie rozpoznała kosztu związanego z wyceną programu.

7. Zysk przypadający na jedną akcję

	Okres sześciu miesięcy zakończony 30.06.2018	Okres sześciu miesięcy zakończony 30.06.2017
	<i>nie przeglądane</i>	<i>nie przeglądane</i>
Średnia ważona liczba akcji (w szt.)	128 291 677	128 291 677
Zysk netto w okresie sprawozdawczym (w tys. PLN)	27 474	24 297
Zysk netto podstawowy na jedną akcję (w PLN)	0,21	0,19
Zysk netto rozwodniony na jedną akcję (w PLN)	0,21	0,19

Zysk podstawowy przypadający na jedną akcję oblicza się poprzez podzielenie zysku netto za okres sprawozdawczy przypadającego na zwykłych akcjonariuszy jednostki przez średnią ważoną liczbę wyemitowanych akcji występujących w ciągu roku obrotowego.

Akcje nie są uprzywilejowane zarówno co do głosu, jak i dywidendy.

W Spółce BFF Polska S.A. realizowany jest program opcji menadżerskich wprowadzony uchwałami: uchwała nr 11/2013 NWZA z dnia 31.10.2013 i uchwała nr 28/2014 WZA z dnia 23.04.2014. Szczegółowy opis programu znajduje się w notce nr 39.3. do rocznego skonsolidowanego sprawozdania finansowego za rok 2017. Jednak w związku z niespełnieniem wymaganych warunków programu w pierwszym półroczu 2018 ani w okresie porównywalnym nie zostały przyznane warranty subskrypcyjne i w związku z tym nie wystąpił efekt rozwodnienia.

W okresie bieżącym oraz porównywalnym nie wystąpiła działalność zaniechana, dlatego Grupa nie przedstawiła kalkulacji zysku z działalności zaniechanej przypadającego na jedną akcję.

8. Inwestycje w jednostkach stowarzyszonych wycenianych metodą praw własności

	Stan na 30.06.2018	Stan na 31.12.2017	Stan na 30.06.2017
	PLN'000	PLN'000	PLN'000
	<i>nie przeglądane</i>	<i>badane</i>	<i>nie przeglądane</i>
Jednostki stowarzyszone			
Udział w jednostkach stowarzyszonych	660	1 090	740
Razem	660	1 090	740

Inwestycje w jednostkach stowarzyszonych wycenianych metodą praw własności ujmowane są według kosztu historycznego, po aktualizacji o przypadający na rzecz Grupy udział w zyskach tych jednostek wypracowany w okresie sprawozdawczym.

9. Aktywa finansowe oraz należności z umów leasingu finansowego

Grupa w ramach podstawowej działalności operacyjnej nabywa aktywa klasyfikowane jako aktywa finansowe. Klasyfikacja aktywów finansowych oraz zasady ich wyceny i prezentacji zostały przyjęte zgodnie ze standardem MSSF 9 i opisane w Polityce Rachunkowości. Zgodnie ze standardem instrumenty finansowe klasyfikowane są na podstawie wyników oceny modeli biznesowych oraz testu kontraktowych przepływów pieniężnych.

9.1 Portfel aktywów finansowych

Na dzień pierwszego zastosowania MSSF9 tj. na 1 stycznia 2018, Grupa dokonała identyfikacji i oceny modeli biznesowych i przypisała posiadane aktywa finansowe o ekonomicznej charakterystyce instrumentu dłużnego do modelu biznesowego „aktywa utrzymywane do momentu zapadalności” (Held to Collect Model; HTC).

Wyjątkami były aktywa i zobowiązania wyceniane do wartości godziwej przez wynik finansowy:

- instrumenty pochodne stosowane w Grupie w celu operacyjnego zabezpieczenia prowadzonej działalności - zarówno aktywa, jak i zobowiązania,
- posiadane certyfikaty inwestycyjne.

W okresie 6 miesięcy zakończonych w dniu 30 czerwca 2018 Grupa nie zidentyfikowała zdarzeń:

- wymagających reklasyfikacji posiadanych aktywów finansowych do innego modelu biznesowego;
- znaczącej modyfikacji aktywów skutkującej całkowitym lub częściowym przeniesieniem na inny podmiot korzyści i/lub ryzyka związanego z danym aktywem - odsprzedaż, przeniesienie składnika, w przypadku których Grupa przestałaby rozpoznawać dane aktywo;
- znaczącej modyfikacji aktywów, której wynikiem byłoby zaliczenie danego aktywa do kategorii aktywów o rozpoznanej na dzień pierwszego ujęcia utracie wartości (POCI Assets);
- nabycia aktywów finansowych o rozpoznanej na dzień nabycia utracie wartości (POCI Assets).

Grupa klasyfikuje posiadane aktywa finansowe (pożyczki i należności) do modelu “Aktywa utrzymywane do momentu zapadalności” (Held to Collect Business Model) i po przeprowadzeniu badania oczekiwanych kontraktowych przyszłych przepływów pieniężnych (SPPI Test) wycenia je metodą zamortyzowanego kosztu przy wykorzystaniu efektywnej stopy procentowej i z zastosowaniem odpisów na utratę wartości portfela opartych o model strat oczekiwanych zgodnie z MSSF9.

Ze względu na specyfikę prowadzonej działalności Grupa wyróżnia następujące kategorie posiadanych aktywów finansowych wycenianych metodą zamortyzowanego kosztu:

Obrotowe	Stan na	Stan na	Stan na
	30.06.2018	31.12.2017	30.06.2017
	PLN'000	PLN'000	PLN'000
	<i>nie przeglądane</i>	<i>badane</i>	<i>nie przeglądane</i>
Portfel aktywów finansowych z ustalonym harmonogramem spłat (i)	176 023	344 695	235 731
Portfel z tyt. leasingu finansowego z ustalonym harmonogramem spłat (ii)	6 060	5 770	3 497
Portfel aktywów finansowych bez ustalonego harmonogramu spłat (iii)	645 111	536 075	561 865
Pożyczki udzielone (iv)	339 514	366 359	238 552
Razem	1 166 708	1 252 899	1 039 645

Trwałe	Stan na	Stan na	Stan na
	30.06.2018	31.12.2017	30.06.2017
	PLN'000 <i>nie przeglądane</i>	PLN'000 <i>badane</i>	PLN'000 <i>nie przeglądane</i>
Portfel aktywów finansowych z ustalonym harmonogramem spłat (i)	468 219	100 757	238 588
Portfel z tyt. leasingu finansowego z ustalonym harmonogramem spłat (ii)	21 449	24 274	16 147
Portfel aktywów finansowych bez ustalonego harmonogramu spłat (iii)	165 154	183 224	136 263
Pożyczki udzielone (iv)	1 041 157	1 095 663	714 355
Razem	1 695 979	1 403 918	1 105 353

(i) Portfel aktywów finansowych z ustalonym harmonogramem spłat obejmuje aktywa finansowe wynikające z porozumień ustanawiających harmonogram spłat.

(ii) Grupa świadczy usługi leasingu finansowego na rzecz podmiotów ochrony zdrowia i z tego tytułu posiada aktywa objęte ustalonym harmonogramem spłat.

(iii) Portfel aktywów finansowych bez ustalonego harmonogramu spłat obejmuje aktywa finansowe wynikające z umów nie posiadających harmonogramu spłat.

(iv) Grupa udziela pożyczek podmiotom niepowiązanym. Podstawową grupą pożyczkobiorców są publiczne szpitale.

Wiekowanie portfela aktywów finansowych	Stan na	Stan na	Stan na
	30.06.2018	31.12.2017	30.06.2017
	PLN'000 <i>nie przeglądane</i>	PLN'000 <i>badane</i>	PLN'000 <i>nie przeglądane</i>
Portfel aktywów finansowych	2 862 687	2 656 817	2 144 998
Portfel o zapadalności do 1 roku	1 166 708	1 252 899	1 039 645
wymagalne na koniec okresu	162 587	150 046	77 915
wymagalne do 30 dni	130 547	154 727	156 055
30 - 90 dni	145 781	228 076	163 072
90 - 180	266 132	268 685	259 503
180 - 365	461 661	451 365	383 100
Portfel o zapadalności powyżej 1 roku	1 695 979	1 403 918	1 105 353
wymagalne od 1 roku do 2 lat	457 206	442 721	334 160
2 - 3 lat	268 138	220 178	227 534
3 - 5 lat	371 682	321 348	254 671
powyżej 5 lat	598 953	419 671	288 988

Struktura portfela ze względu na status prawny dłużnika

Poniższa tabela prezentuje strukturę portfela aktywów finansowych Grupy w podziale na jednostki mające zdolność upadłościową i jednostki nie mające takiej zdolności:

	Stan na 30.06.2018	Stan na 31.12.2017	Stan na 30.06.2017
Udział w strukturze portfela aktywów finansowych (wartościowo)			
Jednostki publiczne w tym:	76,73%	72,16%	81,01%
<i>Samodzielne Publiczne Zakłady Opieki Zdrowotnej</i>	67,66%	70,55%	73,48%
<i>Jednostki Samorządu Terytorialnego</i>	9,07%	1,61%	7,53%
Jednostki ze zdolnością upadłościową w tym:	23,27%	27,84%	18,99%
<i>Niepubliczne Zakłady Opieki Zdrowotnej</i>	11,51%	16,18%	11,54%
<i>Inne</i>	11,76%	11,66%	7,45%

9.2 Odpisy aktualizujące wartość portfela aktywów finansowych

Począwszy od 1 stycznia 2018 roku Grupa, zgodnie z regulacją MSSF 9 wprowadziła nowy model w zakresie ustalania odpisów aktualizujących - model oczekiwanych strat kredytowych, który zakłada kalkulację odpisów z tytułu utraty wartości w oparciu o oczekiwane straty kredytowe oraz uwzględnianie prognoz i spodziewanych przyszłych warunków ekonomicznych w kontekście oceny ryzyka kredytowego ekspozycji.

Powyższy model stosuje się do składników aktywów finansowych zakwalifikowanych, zgodnie z postanowieniami MSSF 9, jako aktywa finansowe wyceniane w zamortyzowanym koszcie lub w wartości godziwej przez inne dochody całkowite, z wyjątkiem instrumentów kapitałowych.

Szczegółowy opis przyjętej w Grupie metody ustalania odpisów aktualizacyjnych znajduje się w Sprawozdaniu z działalności Grupy Kapitałowej BFF Polska za okres od 1 stycznia do 30 czerwca 2018 - punkt 6.5.

Po raz pierwszy Grupa naliczyła odpisy aktualizujące wartość posiadanego portfela zgodnie z opisanym powyżej modelem na dzień 1 stycznia 2018.

Skumulowany wpływ pierwszego ujęcia odpisów aktualizacyjnych zgodnie z regulacją MSSF9 na dzień 1 stycznia 2018 roku wyniósł in minus 7.243 tys. PLN netto.

Grupa podjęła decyzję o skorzystaniu z zapisów MSSF 9 umożliwiających zwolnienie z obowiązku przekształcania danych porównawczych dla okresów wcześniejszych w odniesieniu do zmian wynikających z klasyfikacji i wyceny oraz utraty wartości. Różnice w wartości bilansowej aktywów i zobowiązań finansowych wynikających z zastosowania MSSF 9 zostały ujęte, jako element wyniku z lat ubiegłych w kapitałach własnych na dzień 1 stycznia 2018 i zaprezentowane w pozycji „Kapitał zapasowy - wpływ pierwszego ujęcia MSSF9”.

Poniższa tabela prezentuje wartość portfela aktywów finansowych (wycenianych poprzez zamortyzowany koszt lub w wartości godziwej przez inne całkowite dochody) w podziale wg koszyków jakości kredytowej wraz z odpisem aktualizacyjnym rozpoznany dla portfela w każdym z tych koszyków odpowiednio na dzień pierwszego ujęcia rezerw wg modelu MSSF9 oraz na dzień 30 czerwca 2018 roku:

Aktywa finansowe (portfel aktywów finansowych)	Wartość bilansowa brutto			Razem wartość portfela brutto	Utrata wartości			Razem utrata wartości	Razem wartość portfela netto
	Koszyk 1	Koszyk 2	Koszyk 3		Koszyk 1	Koszyk 2	Koszyk 3		
Dane w tys. PLN; stan na:									
01.01.2018	2 339 270	217 699	139 779	2 696 748	8 623	1 427	37 771	47 821	2 648 927
30.06.2018	2 345 637	331 876	238 311	2 915 824	3 664	4 814	44 659	53 137	2 862 687

9.3 Instrumenty finansowe wykazywane w wartości godziwej

Na dzień 30 czerwca 2018 roku Grupa posiadała aktywa i zobowiązania wyceniane do wartości godziwej:

- instrumenty pochodne (poziom 2 oszacowania) - na dzień bilansowy Grupa nie posiadała pochodnych instrumentów finansowych wobec zobowiązań z tego tytułu o wartości bilansowej 4.921 tys. PLN na dzień 30 czerwca 2017 roku,
- certyfikaty inwestycyjne (poziom 3 oszacowania) - pozostałe aktywa finansowe o wartości bilansowej 163 tys. PLN wobec wartości 5.180 tys. PLN na dzień 30 czerwca 2017 roku.

Grupa wykorzystuje instrumenty pochodne w celu operacyjnego zabezpieczenia prowadzonej działalności i nie stosuje formalnej rachunkowości zabezpieczeń.

10. Pożyczki od podmiotów powiązanych

Grupa na dzień 30 czerwca 2018 roku posiadała zobowiązania z tytułu pożyczek udzielonych przez podmiot powiązany - Banca Farmafactoring S.p.A., które wykorzystywane są na finansowanie podstawowej działalności operacyjnej.

	Stan na 30.06.2018	Stan na 31.12.2017	Stan na 30.06.2017
	PLN'000	PLN'000	PLN'000
	<i>nie przeglądane</i>	<i>badane</i>	<i>nie przeglądane</i>
Pożyczki od podmiotu powiązanego wraz z teoretycznymi odsetkami	815 823	940 584	910 875
W tym o terminach spłaty:			
<i>do 30 dni</i>	<i>748 701</i>	<i>2 756</i>	<i>384 890</i>
<i>30 - 90 dni</i>	<i>67 122</i>	<i>935 071</i>	<i>514 633</i>
<i>90 - 180 dni</i>	<i>-</i>	<i>2 757</i>	<i>8 110</i>
<i>180 - 365 dni</i>	<i>-</i>	<i>-</i>	<i>388</i>
<i>1 do 2 lat</i>	<i>-</i>	<i>-</i>	<i>2 854</i>
Wartość teoretycznych przyszłych płatności odsetkowych	2 974	8 269	9 522
Wartość bilansowa	812 849	932 315	901 353

11. Pożyczki i kredyty bankowe

	Krótkoterminowe			Długoterminowe		
	Stan na 30.06.2018	Stan na 31.12.2017	Stan na 30.06.2017	Stan na 30.06.2018	Stan na 31.12.2017	Stan na 30.06.2017
	PLN'000	PLN'000	PLN'000	PLN'000	PLN'000	PLN'000
	<i>nie przełądane</i>	<i>badane</i>	<i>nie przełądane</i>	<i>nie przełądane</i>	<i>badane</i>	<i>nie przełądane</i>
Kredyty w rachunku bieżącym	230 747	139 089	148 188	-	-	-
Inne kredyty bankowe i pożyczki otrzymane	1 071 802	711 091	128 117	158 277	204 851	248 324
	1 302 549	850 180	276 305	158 277	204 851	248 324

Poniższa tabela pokazuje strukturę wiekową zobowiązań Grupy z tyt. kredytów i pożyczek otrzymanych.

Kredyty i pożyczki zaprezentowane zostały w wartości nominalnej powiększonej o oszacowane odsetki od dnia bilansowego do dnia ich wymagalności. W przypadku kredytów z oprocentowaniem zmiennym przyjęto stopę procentową z dnia bilansowego. Ze względu na dużą zmienność salda zadłużenia kredyty w rachunku bieżącym zaprezentowane zostały bez prezentacji potencjalnych zobowiązań odsetkowych.

	Stan na 30.06.2018	Stan na 31.12.2017	Stan na 30.06.2017
	PLN'000	PLN'000	PLN'000
	<i>nie przeglądane</i>	<i>badane</i>	<i>nie przeglądane</i>
Kredyty i pożyczki otrzymane wraz z teoretycznymi odsetkami	1 499 087	1 091 106	557 129
W tym o terminach spłaty:			
do 30 dni	134 242	79 819	13 079
30 - 90 dni	113 812	36 830	25 964
90 - 180 dni	298 070	271 469	103 423
180 - 365 dni	779 742	283 262	69 893
od 1 roku do 2 lat	67 205	307 120	97 120
2 - 3 lata	77 784	84 372	142 891
3 - 5 lata	2 155	2 156	104 759
powyżej 5 lat	26 077	26 078	-
Wartość teoretycznych przyszłych płatności odsetkowych	37 003	35 077	31 635
Wartość nominalna	1 462 084	1 056 029	525 494
Korekta z tytułu zamortyzowanego kosztu	(1 258)	(998)	(865)
Wartość bilansowa	1 460 826	1 055 031	524 629

12. Zobowiązania z tytułu obligacji

W ramach Grupy Kapitałowej jedynie podmiot dominujący - Spółka BFF Polska S.A. posiada aktywny program emisji obligacji własnych.

	Stan na 30.06.2018	Stan na 31.12.2017	Stan na 30.06.2017
	PLN'000	PLN'000	PLN'000
	<i>nie przeglądane</i>	<i>badane</i>	<i>nie przeglądane</i>
Krótkoterminowe			
Wartość nominalna zobowiązania z tytułu obligacji	79 600	101 041	104 712
Razem korekty z tytułu zamortyzowanego kosztu	1 123	1 823	2 428
Wartość bilansowa obligacji	80 723	102 864	107 140
Długoterminowe			
Wartość nominalna zobowiązania z tytułu obligacji	10 000	49 000	150 382
Razem korekty z tytułu zamortyzowanego kosztu	(30)	(174)	(508)
Wartość bilansowa obligacji	9 970	48 826	149 874

Na dzień 30 czerwca 2018 roku oraz na dzień 31 grudnia 2017 roku Spółka posiadała jeden aktywny program emisji obligacji o wartości 750 mln PLN w mBank S.A. pozwalający na emisję obligacji kuponowych o okresie zapadalności od 360 dni do 5 lat.

Na dzień 30 czerwca 2017 roku Spółka posiadała trzy aktywne programy emisji obligacji:

- 90 mln PLN - program w Raiffeisen Bank S.A.
- 110 mln PLN - program w Alior Bank S.A.
- 750 mln PLN - program w mBank S.A.

Programy w Alior Bank S.A. oraz w Raiffeisen Bank S.A. wygasły w 2017 roku.

Spółka BFF Polska S.A. emituje obligacje w zależności od bieżącego zapotrzebowania na środki pieniężne oraz od okresu zapadalności aktywów finansowanych przez emisję. Programy są wykorzystywane do finansowania podstawowej działalności.

Wykorzystanie posiadanych limitów (wartości nominalne):

	Stan na 30.06.2018	Stan na 31.12.2017	Stan na 30.06.2017
	PLN'000	PLN'000	PLN'000
	<i>nie przeglądane</i>	<i>badane</i>	<i>nie przeglądane</i>
Program emisji obligacji krótkoterminowych			
Posiadany limit	-	-	200 000
Obligacje wyemitowane	-	-	-
Limit do wykorzystania	-	-	200 000
Program emisji obligacji średnioterminowych			
Posiadany limit	750 000	750 000	750 000
Obligacje wyemitowane	89 600	150 041	255 094
Limit do wykorzystania	660 400	599 959	494 906

Dokonane emisje i spłaty obligacji:

	Okres od 01.01.2018 do 30.06.2018	Okres od 01.01.2017 do 31.12.2017	Okres od 01.01.2017 do 30.06.2017
	PLN'000	PLN'000	PLN'000
	<i>nie przeglądane</i>	<i>badane</i>	<i>nie przeglądane</i>
Stan zobowiązań z tytułu emisji obligacji wg wartości nominalnych na początek okresu	150 041	420 849	420 849
Obligacje wyemitowane w ramach programu emisji obligacji krótkoterminowych	-	-	-
Obligacje wyemitowane w ramach programu emisji obligacji średnioterminowych	-	-	-
Razem zwiększenia z emisji	-	-	-
Spłata obligacji w okresie	(61 606)	(265 823)	(165 272)
Różnice kursowe	1 165	(4 985)	(483)
Zobowiązanie z tytułu emisji obligacji według wartości nominalnej	89 600	150 041	255 094

Poniższa tabela pokazuje strukturę wiekową zobowiązań z tyt. obligacji. Obligacje zaprezentowano w wartości nominalnej podwyższonej o wartość przyszłych kuponów.

	Stan na 30.06.2018	Stan na 31.12.2017	Stan na 30.06.2017
	PLN'000	PLN'000	PLN'000
	<i>nie przeglądane</i>	<i>badane</i>	<i>nie przeglądane</i>
Obligacje własne wg wartości nominalnej podwyższonej o wartość przyszłych kuponów	93 358	157 120	269 687
W tym zapadające:			
<i>do 30 dni</i>	<i>20 650</i>	<i>557</i>	<i>-</i>
<i>30 - 90 dni</i>	<i>21 675</i>	<i>20 676</i>	<i>17 330</i>
<i>90 - 180 dni</i>	<i>548</i>	<i>42 509</i>	<i>21 375</i>
<i>180 - 365 dni</i>	<i>40 191</i>	<i>42 892</i>	<i>101 591</i>
<i>od 1 roku do 2 lat</i>	<i>10 294</i>	<i>50 486</i>	<i>115 614</i>
<i>2 - 3 lata</i>	<i>-</i>	<i>-</i>	<i>13 483</i>
<i>3 - 4 lata</i>	<i>-</i>	<i>-</i>	<i>294</i>
Wartość teoretycznych przyszłych płatności odsetkowych	3 758	7 079	14 593
Wartość nominalna	89 600	150 041	255 094
Korekty z tytułu zamortyzowanego kosztu	1 093	1 649	1 920
Wartość bilansowa	90 693	151 690	257 014

Obligacje korporacyjne Spółki, zarówno w walucie PLN, jak i EUR, są notowane na rynku Catalyst w alternatywnym systemie obrotu prowadzonym przez BondSpot S.A. oraz w alternatywnym systemie obrotu prowadzonym przez Giełdę Papierów Wartościowych w Warszawie S.A.

Zestawienie obligacji korporacyjnych BFF Polska S.A. dopuszczonych do obrotu na rynku Catalyst

lp	Seria	Data emisji	Termin wykupu	ilość	waluta	jednostko wa wartość nominalna	łącna wartość nominalna	oznaczenie w KDPW	Oznaczenie na Catalyst	data wprowadzenia do obrotu GPW	Data wprowadze nia do obrotu BondSpot	Ostatni dzień obrotu
1	6/2016	21-10-2016	26-03-2018	187	EUR	25 000	4 675 000	PLMGLAN00034	MAG0318	14-12-2016	13-12-2016	14-03-2018
2	11/2013	30-10-2013	28-04-2017	364	PLN	100 000	36 400 000	PLMGLAN00042	MAG0417	13-02-2017	13-02-2017	18-04-2017
3	9/2014	26-06-2014	26-06-2017	255	PLN	100 000	25 500 000	PLMGLAN00059	MAG0617	13-02-2017	13-02-2017	13-06-2017
4	10/2014	25-07-2014	25-07-2018	201	PLN	100 000	20 100 000	PLMGLAN00067	MAG0718	13-02-2017	13-02-2017	13-07-2018
5	13/2014	25-09-2014	25-09-2018	205	PLN	100 000	20 500 000	PLMGLAN00075	MAG0918	13-02-2017	13-02-2017	
6	14/2014	25-09-2014	25-09-2019	100	PLN	100 000	10 000 000	PLMGLAN00083	MAG0919	13-02-2017	13-02-2017	
7	2/2015	21-05-2015	19-05-2017	170	PLN	100 000	17 000 000	PLMGLAN00091	MAG0517	13-02-2017	13-02-2017	09-05-2017
8	3/2015	10-08-2015	10-08-2017	153	EUR	25 000	3 825 000	PLMGLAN00109	MAG0817	13-02-2017	13-02-2017	31-07-2017
9	4/2015	20-11-2015	20-11-2017	179	EUR	25 000	4 475 000	PLMGLAN00117	MAG1117	13-02-2017	13-02-2017	08-11-2017
10	5/2015	22-12-2015	22-12-2017	200	EUR	25 000	5 000 000	PLMGLAN00125	MAG1217	13-02-2017	13-02-2017	12-12-2017
11	4/2016	22-04-2016	22-04-2018	57	EUR	25 000	1 425 000	PLMGLAN00141	MAG0418	13-02-2017	13-02-2017	11-04-2018
12	5/2016	21-04-2016	19-04-2019	240	PLN	100 000	24 000 000	PLMGLAN00190	MAG0419	13-02-2017	13-02-2017	
13	2/2016	31-03-2016	29-03-2019	150	PLN	100 000	15 000 000	PLMGLAN00133	MAG0319	-	28-02-2017	
14	7/2016	26-10-2016	18-12-2017	23 500	PLN	1 000	23 500 000	PLMGLAN00158	MA11217	28-02-2017	28-02-2017	06-12-2017
15	8/2016	27-10-2016	12-04-2017	40 000	PLN	1 000	40 000 000	PLMGLAN00166	MA10417	28-02-2017	28-02-2017	31-03-2017
16	9/2016	27-10-2016	05-06-2018	35 000	PLN	1 000	35 000 000	PLMGLAN00174	MAG0618	28-02-2017	28-02-2017	23-05-2018
17	10/2016	27-10-2016	18-12-2017	25 000	PLN	1 000	25 000 000	PLMGLAN00182	MA21217	28-02-2017	28-02-2017	06-12-2017

13. Pozostałe zobowiązania finansowe

Pozostałe zobowiązania finansowe stanowią zobowiązania z tytułu zawartych umów nabycia aktywów klasyfikowanych jako aktywa finansowe, z tytułu leasingu finansowego, zobowiązania z tytułu zakupu sprzętu medycznego oraz nierozliczone prowizje.

	Stan na 30.06.2018	Stan na 31.12.2017	Stan na 30.06.2017
	PLN'000	PLN'000	PLN'000
	<i>nie przeglądane</i>	<i>badane</i>	<i>nie przeglądane</i>
Krótkoterminowe			
Zobowiązania z tytułu nabycia aktywów z kategorii „Aktywa finansowe”	70 342	82 239	64 296
Zobowiązania z tytułu zakupu sprzętu medycznego	2 879	24 026	10 101
Zobowiązania z tytułu leasingu finansowego	550	471	915
Nierozliczone prowizje wstępne z umów poręczenia	3	3	3
Razem	73 774	106 739	75 315
	Stan na 30.06.2018	Stan na 31.12.2017	Stan na 30.06.2017
	PLN'000	PLN'000	PLN'000
	<i>nie przeglądane</i>	<i>badane</i>	<i>nie przeglądane</i>
Długoterminowe			
Zobowiązania z tytułu nabycia aktywów z kategorii „Aktywa finansowe”	46	43	25
Zobowiązania z tytułu zakupu sprzętu medycznego	923	643	1 860
Zobowiązania z tytułu leasingu finansowego	470	321	537
Razem	1 439	1 007	2 422

Zobowiązania z tytułu nabycia aktywów z kategorii „Aktywa finansowe” dotyczą zobowiązań wynikających z nabycia aktywów finansowych w ramach finansowania należności dostawców do szpitali oraz jednostek samorządu terytorialnego. W ramach realizowanych umów Grupa nabywa wierzytelności z odroczonymi terminami płatności, których zapadalność jest uzależniona od charakteru transakcji, w tym od ryzyka związanego z finansowaniem danego dłużnika.

15. Transakcje z jednostkami powiązаныmi

Transakcje handlowe z podmiotami stowarzyszonymi

W okresie sprawozdawczym Spółka BFF Polska S.A. - podmiot dominujący Grupy - była znaczącym inwestorem dla spółki Kancelaria Karnowski i Wspólnik Spółka Komandytowa oraz dla Restrukturyzacyjnej Kancelarii Prawniczej Karnowski i Wspólnik spółka komandytowa spółka komandytowa (podmiot pośrednio stowarzyszony).

	Sprzedaż			Zakup		
	Okres od	Okres od	Okres od	Okres od	Okres od	Okres od
	01.01.2018 do 30.06.2018	01.01.2017 do 31.12.2017	01.01.2017 do 30.06.2017	01.01.2018 do 30.06.2018	01.01.2017 do 31.12.2017	01.01.2017 do 30.06.2017
	PLN'000	PLN'000	PLN'000	PLN'000	PLN'000	PLN'000
Kancelaria Karnowski i Wspólnik Sp. Komandytowa	158	347	162	1 224	2 459	1 308
Restrukturyzacyjna Kancelaria Prawnicza Karnowski i Wspólnik sp. kom. sp. kom.	5	10	5	-	-	-
Razem	163	357	167	1 224	2 459	1 308

	Należności od stron powiązanych			Zobowiązania wobec stron powiązanych		
	Stan na	Stan na	Stan na	Stan na	Stan na	Stan na
	30.06.2018	31.12.2017	30.06.2017	30.06.2018	31.12.2017	30.06.2017
	PLN'000	PLN'000	PLN'000	PLN'000	PLN'000	PLN'000
Kancelaria Karnowski i Wspólnik Spółka Komandytowa	416	498	366	243	228	235
Restrukturyzacyjna Kancelaria Prawnicza Karnowski i Wspólnik sp. kom. sp. kom.	3	2	1	-	-	-
Razem	419	500	367	243	228	235

Pożyczki otrzymane od podmiotu powiązanego - Banca Farmafactoring S.p.A.

Podmiotem powiązaniem dla BFF Polska S.A. oraz jej jednostek zależnych była spółka Banca Farmafactoring S.p.A. z siedzibą w Mediolanie we Włoszech (podmiot dominujący Spółki).

Spółka BFF Polska S.A. na dzień 30 czerwca 2018 roku posiadała zobowiązania o wartości bilansowej 372.385 tys. PLN z tytułu pożyczek udzielonych przez podmiot dominujący wobec Spółki - Banca Farmafactoring S.p.A. Na koniec okresów porównywalnych stan zobowiązań z tytułu pożyczek udzielonych Spółce przez podmiot powiązany wynosił 512.715 tys. PLN na dzień 31 grudnia 2017 roku oraz 509.075 tys. PLN na dzień 30 czerwca 2017 roku.

Oprócz BFF Polska S.A. pożyczki od Banca Farmafactoring S.p.A. posiadały również spółki zależne. Wartość bilansowa zobowiązań z tego tytułu na dzień 30 czerwca 2018 roku wynosiła 440.464 tys. PLN. Na koniec okresów porównywalnych stan zobowiązań spółek zależnych z otrzymanych pożyczek wynosił 419.600 tys. PLN na dzień 31 grudnia 2017 roku oraz 392.278 tys. PLN na dzień 30 czerwca 2017 roku.

16. Zobowiązania warunkowe i aktywa warunkowe

Poniższa tabela prezentuje zestawienie wartości zobowiązań i aktywów pozabilansowych według ich stanów na 30 czerwca 2018 roku, na dzień 31 grudnia 2017 roku oraz na dzień 30 czerwca 2017 roku.

Zobowiązania pozabilansowe dane w tys. PLN	Stan na 30.06.2018	Stan na 31.12.2017	Stan na 30.06.2017
	<i>nie przeglądane</i>	<i>badane</i>	<i>nie przeglądane</i>
Zobowiązania wynikające z zawartych umów warunkowych (i)	7 474	1 230	852
Zobowiązania z zawartych lecz nie wykonanych umów na uruchomienie transz pożyczek i refinansowania zobowiązań	15 445	21 941	31 005
Zobowiązania z tyt. promes udzielenia pożyczki (ii)	32 533	19 891	4 000
Aktywne limity z tyt. udzielonych poręczeń (iii)	305	31 084	52 386
Aktywne limity z tytułu umów ramowych pożyczek, factoringu, cesji oraz refinansowania zobowiązań (iv)	496 806	426 467	565 684
Zobowiązania z tytułu umów sprzedaży sprzętu z finansowaniem oraz umów leasingu, w których nie nastąpiła jeszcze dostawa sprzętu	5 047	35 177	16 577
Potencjalne zobowiązania warunkowe wynikające z roszczeń z tytułu postępowań sądowych przeciwko Spółce BFF Polska S.A.	18 079	-	-
Razem zobowiązania pozabilansowe	575 689	535 790	670 504

Aktywa pozabilansowe dane w tys. PLN	Stan na 30.06.2018	Stan na 31.12.2017	Stan na 30.06.2017
	<i>nie przeglądane</i>	<i>badane</i>	<i>nie przeglądane</i>
Aktywa wynikające z zawartych umów warunkowych (i)	7 474	1 230	852
Aktywa z zawartych lecz nie wykonanych umów na uruchomienie transz pożyczek i refinansowania zobowiązań	15 445	21 941	31 005
Aktywa z tyt. promes udzielenia pożyczki (ii)	32 533	19 891	4 000
Aktywne limity z tyt. udzielonych poręczeń (iii)	305	31 084	52 386
Aktywne limity z tytułu umów ramowych pożyczek, factoringu, cesji oraz refinansowania zobowiązań (iv)	496 806	426 467	565 684
Aktywa z tytułu umów sprzedaży sprzętu z finansowaniem oraz umów leasingu, w których nie nastąpiła jeszcze dostawa	5 047	35 177	16 577
Razem aktywa pozabilansowe	557 610	535 790	670 504

- i. W ramach prowadzonej działalności Grupa podpisuje umowy warunkowe, które do momentu spełnienia warunku stanowią pozabilansowe aktywa finansowe.

- ii. W ramach świadczonych usług Grupa zobowiązuje się do udzielenia finansowania bezpośredniego w przyszłości. W większości przypadków jest to zobowiązanie do wzięcia udziału w postępowaniu przetargowym na pożyczkę finansową w związku z określoną planowaną inwestycją.
- iii. W ramach Grupy spółka BFF Central Europe s.r.o. świadczy usługę polegającą na udostępnieniu dostawcy limitu, w ramach którego jest on upoważniony do wezwania spółki do poręczenia i zapłaty. Umowy BFF Polska S.A. obejmujące tę kategorię produktową wygasły.
- iv. Grupa świadczy usługę polegającą na udostępnieniu kontrahentom limitu, w ramach którego jest on upoważniony do wezwania spółki do udzielenia pożyczki, wykupu faktur niewymagalnych lub dokonania spłaty wskazanych wymagalnych zobowiązań. Potencjalne kwoty aktywów do rozpoznania w sprawozdaniu z sytuacji finansowej z tyt. umów ramowych przyznających limity są równe kwocie zobowiązań pozabilansowych z tego tytułu.

17. Wpływ pierwszego ujęcia MSSF9 na sprawozdanie finansowe

Poniższa tabela prezentuje ujawnienie dotyczące uzgodnienia bilansu zamknięcia sald odpisów z tytułu utraty wartości aktywów finansowych obliczanych zgodnie z MSSF39 oraz rezerw na zobowiązania pozabilansowe obliczanych zgodnie z MSSF37 na dzień 31 grudnia 2017 do bilansu otwarcia salda oczekiwanych strat kredytowych określonych zgodnie z MSSF9 na 1 stycznia 2018 roku:

Klasyfikacja MSSF 9	Klasyfikacja MSSF 39	Kategoria wyceny MSSF 9	Wartość bilansowa zgodnie z MSSF 39 na 31.12.2017	Zmiana wartości wynikająca z:		Łączny wpływ zmiany	Wartość bilansowa zgodnie z MSSF 9 na 01.01.2018	Wartość odpisów wg MSSF 9 na 01.01.2018	Wpływ pierwszego ujęcia MSSF 9 na zyski zatrzymane brutto
				Reklasyfikacji	Zmiany wyceny ryzyka kredytowego				
Aktywa finansowe									
Środki pieniężne i ich ekwiwalenty	Środki pieniężne i ich ekwiwalenty	Wycena w zamortyzowanym koszcie	27 476	-	-	-	27 476	-	-
Aktywa finansowe	Pożyczki i należności własne	Wycena w zamortyzowanym koszcie	2 656 817	-	(7 890)	(7 890)	2 648 927	11 842	(7 890)
Pozabilansowe aktywa finansowe	Pożyczki i należności własne - pozabilansowe	n/a	535 790	-	(683)	(683)	535 107	683	(683)
Zobowiązania									
Kredyty i pożyczki	Zobowiązania finansowe	Wycena w zamortyzowanym koszcie	1 987 346	-	-	-	1 987 346	-	-
Zobowiązania z tytułu emisji obligacji	Zobowiązania finansowe	Wycena w zamortyzowanym koszcie	151 690	-	-	-	151 690	-	-
Pozostałe zobowiązania finansowe	Zobowiązania finansowe	Wycena w zamortyzowanym koszcie	107 746	-	-	-	107 746	-	-

Grupa podjęła decyzję o nieprzekształcaniu danych porównawczych dotyczących okresów wcześniejszych - wszelkie różnice pomiędzy wcześniejszą wartością bilansową a wartością na dzień pierwszego ujęcia MSSF 9 prezentuje w pozycji „Kapitał zapasowy - wpływ pierwszego ujęcia MSSF9”.

Po dniu 30 czerwca 2018 roku, na który sporządzone zostało to śródroczne skrócone skonsolidowane sprawozdanie finansowe nie wystąpiły inne istotne zdarzenia mogące w znaczący sposób wpłynąć na przyszłe wyniki finansowe Grupy.

Łódź, 10 sierpnia 2018

Podpisy Członków Zarządu:

Krzysztof Kawalec - Prezes Zarządu

Rafał Karnowski - Wiceprezes Zarządu

Michele Antognoli - Członek Zarządu

Urban Kielichowski - Członek Zarządu

Radostaw Moks - Członek Zarządu

Wojciech Wolski - Członek Zarządu

Śródroczny skrócony skonsolidowany raport finansowy za okres 6 miesięcy
zakończony dnia 30 czerwca 2018 roku
Grupa Kapitałowa BFF Polska

