

CWS

WORKWEAR

Service with purpose

**CWS Workwear
Responsibility Report 2025/26**



Obsah

CWS Workwear Zpráva o odpovědnosti

03 Úvodní stránka

03 Nová éra odpovědnosti

05 Přístup k udržitelnosti založený
na tvorbě hodnot

07 Udržitelnost v číslech

08 CWS Workwear Servisní cyklus

09 Prodej

11 Poradenství

13 Zkoušení (fitting)

15 Prádelna

21 Logistika

24 Zákaznický servis

26 Výhled

29 Dopad v číslech

31 Soubory dat pro
jednotlivé země

33 Fakta a čísla

38 Index obsahu GRI



Tato zpráva vám přiblíží zákulisí toho, jak CWS Workwear poskytuje své služby v průběhu celého životního cyklu pracovních oděvů. V návaznosti na servisní cyklus představuje lidi, procesy a technologie, které den za dnem zajišťují kvalitu, spolehlivost a odpovědné využívání zdrojů. Tímto způsobem ožívuje letošní motto: **Service with purpose – naše služba. Vaše cesta do budoucnosti.**



Hartmut Engler, CEO CWS Workwear

Leonie Biesen, Head of Sustainability & ESG

Nová éra odpovědnosti

Ve společnosti CWS Workwear je odpovědnost hnacím motorem podnikání. Naše Zpráva o odpovědnosti 2025/26 pokračuje v našem závazku k udržitelnosti a ukazuje, jak pozitivně ovlivňuje lidi i planetu. Hartmut Engler, generální ředitel (CEO), a Leonie Biesen, vedoucí oddělení udržitelnosti & ESG, vysvětlují, proč náš nový přístup k odpovědnosti mění pravidla hry v odvětví pracovních oděvů.

Proč je odpovědnost tak důležitá?

Hartmut Engler Vytváří dlouhodobou hodnotu pro naše zákazníky, zaměstnance, naši společnost a komunitu, kterým sloužíme. Rok 2025 byl rekordním rokem růstu, investic a strategické expanze a odpovědnost byla jedním z klíčových faktorů našeho úspěchu. Důležitou změnou je, že udržitelnost a odpovědnost se staly nedílnou součástí naší obchodní strategie a pomáhají posilovat naši dlouhodobou obchodní odolnost, konkurenceschopnost i důvěryhodnost.

Leonie Biesen Jde také o efektivní řízení a transparentní komunikaci za všech okolností. To dodává této zprávě další důležitost a ukazuje, jakým způsobem začleňujeme odpovědné postupy do každodenního rozhodování a služeb, které poskytujeme našim zákazníkům. Za tím vším stojí naši lidé, kteří svým nasazením, iniciativou a obětavostí každý den přebírají zodpovědnost a jsou hnací silou každého kroku, jímž se posouváme vpřed.



Jaké jsou synergie mezi udržitelností a odpovědností?

HE Jsou vzájemně propojené a pro nás zároveň tvoří strategický rámec pro zajištění dlouhodobé udržitelnosti našich provozů i úspěchu našich zákazníků. Právě prostřednictvím silnější spolupráce mezi technologiemi, provozem, nákupem, lidskými zdroji a udržitelností vytváříme měřitelnou obchodní hodnotu. Zodpovědnost nám také umožňuje plnit měnící se očekávání zákazníků a regulační požadavky.

LB Věříme, že udržitelnost a odpovědnost jdou ruku v ruce. Tento holistický přístup slaďuje naše environmentální cíle, sociální priority a struktury řízení, což je podpořeno rozšířenými digitálními analýzami a transparentním podáváním zpráv. A změnilo to způsob našeho podnikání, protože odpovědnost nadále ještě více začleňujeme do našich klíčových provozních činností. O našem pokroku svědčí uznání, ocenění a hodnocení od předních organizací, jako jsou EcoVadis a SBTi.

„Zaměřením na tvorbu hodnoty a provozní dokonalost chceme dosahovat odpovědného růstu, posílit důvěru zákazníků a zajistit dlouhodobou konkurenceschopnost.“

Hartmut Engler, CEO CWS Workwear

Jakou roli hrají zaměstnanci v odpovědnosti?

HE Naši lidé jsou tím nejcennějším zdrojem, který máme. Velmi na mě zapůsobilo, jak všichni naši zaměstnanci ochotně přijali za svůj cíl zodpovědnost, aby dosáhli provozní a servisní dokonalosti ve všech aspektech naší organizace.

LB Máme tak rozmanité odborné znalosti ve všech oblastech naší organizace. Diverzita, bezpečnost, rozvoj a posílení kompetencí jsou základem dlouhodobé výkonnosti a neustále vyzýváme sami sebe, naše zaměstnance i zaběhnuté postupy, přičemž se zároveň zaměřujeme na oblasti, které je třeba dále zlepšovat.

Jaké výzvy nás čekají?

HE Naše cesta k odpovědnosti pokračuje. Chceme i nadále růst, učit se a přizpůsobovat se každým rokem a posouvat naši práci na vyšší úroveň prostřednictvím nových KPI, silnějšího řízení a přísnějšího externího ověřování. Se zaměřením na tvorbu hodnoty a provozní excelenci chceme dosahovat odpovědného růstu a poskytovat našim zákazníkům služby na špičkové úrovni.

LB A jsme odhodláni zvyšovat naše standardy v oblasti transparentnosti, klimatických opatření i sociálních aspektů. Spojením technologií, odpovědnosti a přístupu zaměřeného na lidi určitě urychlíme náš pokrok v roce 2026 a v dalších letech.





Přístup k udržitelnosti založený na tvorbě hodnot

Se začleněním environmentálních, sociálních a správních (ESG) priorit do našeho plánu tvorby hodnoty tvoří udržitelnost, odpovědnost a dlouhodobý dopad nedílnou součást klíčové obchodní strategie CWS Workwear.

HODNOCENÍ ECOVADIS GOLD

mezi **5%**
nejlepších

Patříme mezi celosvětovou špičku hodnocených společností.

V

roce 2025 jsme dále posílili a zlepšili naši výkonnost v oblasti ESG prohloubením integrace udržitelnosti do všech našich obchodních činností. Tento vylepšený přístup zvýšil transparentnost údajů a vedl k měřitelnému pokroku ve třech pilířích našeho zaměření: v péči o životní prostředí, v sociální odpovědnosti a ve špičkové úrovni řízení. Zároveň jsme potvrdili naše závazky vůči mezinárodně uznávaným rámcům, včetně iniciativy Science Based Targets (SBTi).

Výsledky a dosažené úspěchy ukazují praktický dopad naší strategie. Iniciativy realizované napříč všemi částmi naší organizace přispěly ke snížení emisí, k vyšší efektivitě využívání zdrojů, k lepšímu rozvoji zaměstnanců a k posílení procesů dodržování předpisů. Externí hodnocení a ocenění tento pokrok potvrzují. Díky tomu jsme získali hodnocení EcoVadis Gold, které nás řadí mezi 5 % nejlepších společností na světě v oblasti udržitelnosti.

Současně jsme pokračovali v přechodu od řízení ESG zaměřeného na dodržování předpisů k přístupu, který je zakotven v každodenním provozu a podporuje dlouhodobé vytváření hodnot. Posílili jsme sladění jednotlivých funkcí prostřednictvím aktualizovaných klíčových ukazatelů výkonnosti, transparentnější správy dat a nově a jasně definovaných vlastnických rolí napříč našimi podnikáními. Hlediska ESG jsou stále více integrována do nákupu, dodavatelského řetězce (řízení), vývoje produktů, rozvoje zaměstnanců a dalších provozních oblastí, což podporuje konzistentnost, odpovědnost a neustálé zlepšování.



Péče o životní prostředí

I nadále jsme odhodláni snižovat naši uhlíkovou stopu prostřednictvím rozšiřování obnovitelných zdrojů energie, cíleného zvyšování účinnosti a systematické dekarbonizace našich zařízení. V souladu s naší strategií udržitelnosti a našimi krátkodobými cíli založenými na vědeckých poznatcích chceme do roku 2030 snížit emise Scope 1 a Scope 2 až o 42 % a emise Scope 3 až o 25 % (ve srovnání s úrovní v roce 2021). Pokrok ve sběru dat a strukturovaném zapojení dodavatelů dále zlepšil transparentnost v oblasti emisí Scope 3. V oblasti hospodaření s energií jsme dosáhli 81 % podílu elektřiny z obnovitelných zdrojů v rámci všech provozů, zatímco dokončené projekty energetické účinnosti přinesly odhadované úspory ve výši nejméně 5 911 MWh ročně. Voda a odpady zůstávají hlavní prioritou a na klíčových pracovištích se zvyšuje efektivita spotřeby vody. Opětovné využití a recyklace vody je zajištěna v 90 % našich prádelenských provozů.

Sociální odpovědnost

V oblasti lidí a kultury jsme dále posilovali rozmanitost, rovnost a inkluzi (DEI). Pokrok se projevil pozitivními změnami v podílu žen na vedoucích pozicích a v programech rozvoje talentů. Patří sem i CWS Workwear Trainings Academy, která byla otevřena koncem roku 2024 v německém Dreieichu. V roce 2025 rozšířila Training Academy své formáty vzdělávání a sdílení znalostí, včetně onboardingu „Sales Rocket“ a workshopů „Train the Trainer“. Tyto programy jsou navrženy tak, aby podporovaly rozvoj dovedností, vůdčí schopnosti a výměnu zkušeností.

Zavedli jsme další iniciativy v oblasti psychologické bezpečnosti a zapojení týmů a rozšířili jsme bezpečnostní protokoly v provozu i v terénních týmech. Byly také zavedeny nové vzdělávací koncepty, které pomáhají identifikovat „near misses“ (skoro nehody) a předcházet úrazům, čímž posilují proaktivní přístup k bezpečnosti práce a podporují kulturu sdílené odpovědnosti.

Excelece v řízení (governance)

Náš rámec řízení ESG poskytuje jasně definovanou odpovědnost jak na úrovni představenstva, tak na úrovni provozního vedení. Naše procesy kvality dat jsme sladili s Evropskými standardy pro udržitelné vykazování (ESRS) a modernizovali jsme naše ESG datové nástroje i digitální dashboards pro vyšší transparentnost a dohled. Pro zlepšení zákaznického servisu například aktualizovaná aplikace CWS Workwear Repair App umožňuje zákazníkům digitálně hlásit poškození oděvů, čímž se zlepšuje rychlost reakce, sledovatelnost a koordinace mezi servisem a zákazníkem. V oblasti etiky a compliance jsme aktualizovali náš Kodex chování, rozšířili školení v oblasti etiky a compliance napříč organizací a dále posilovali procesy náležité péče v oblasti lidských práv v celém dodavatelském řetězci.

WORKWEAR

O nás

Společnost CWS Workwear, založená v roce 1899, chrání pracovníky a planetu již více než 125 let. Jsme lídrem v oboru pracovních oděvů a poskytujeme pracovní oděvy jako službu s řešeními na míru, která jsou podpořena více než stoletou tradicí inovací a služeb. Působíme v 15 zemích a denně poskytujeme 1,5 milionu uživatelů udržitelné oděvy s dlouhou životností.

Roadmapa 2030

V rámci našeho Roadmapu 2030 pokračujeme v integraci ESG hledisek napříč naším podnikáním, rozvíjíme náš cirkulární obchodní model, snižujeme emise a odpovědně řídíme nakládání s odpady, vodou a chemickými látkami. Etické získávání zdrojů, dodržování pracovních práv a sociální odpovědnost zůstávají hlavními prioritami, stejně jako silnější řízení prostřednictvím transparentnosti, dodržování předpisů a řízení rizik, abychom vytvořili udržitelnější budoucnost.

Udržitelnost v číslech

Tento přehled ukazuje náš pokrok při snižování dopadu na životní prostředí a při prosazování etických pracovních postupů v našem dodavatelském řetězci.

10 let

průměrná délka pracovního poměru zaměstnanců

55 %

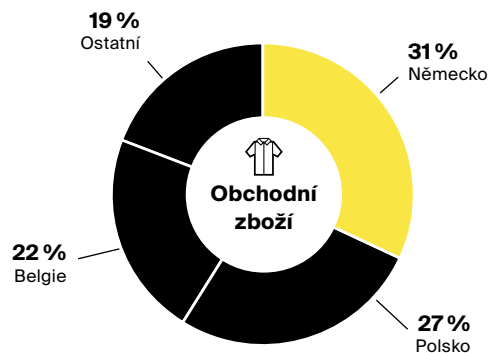
podíl pracovních oděvů recyklovaných nebo znovu použitých v celé organizaci

100 %

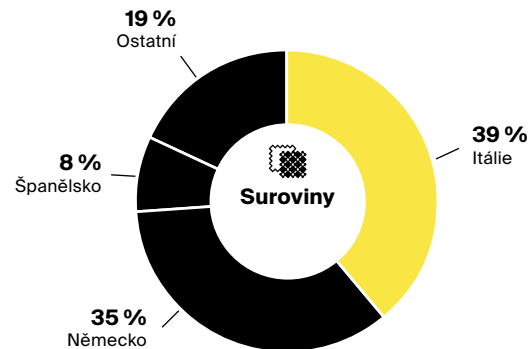
podíl dodavatelů, kteří absolvovali programy CSR (společenské odpovědnosti firem)

308

celkový počet dodavatelů



podíl obchodního zboží podle země (dodavatelská Tier 1)



podíl zdrojů surovin podle země (dodavatelská Tier 2)

Řešení pracovních oděvů, které něco změní



Díky našemu přístupu Workwear as a Service spojujeme všechny kroky správy pracovních oděvů do jedné plynulé služby. Od počáteční konzultace a přizpůsobení až po praní, opravu a doručení prochází oděvy nepřetržitým cyklem navrženým pro spolehlivost a efektivitu. Výsledkem je konzistentní kvalita pro naše zákazníky.



Znalosti o produktech a službách

Prodej
1

Naše obchodní expertka Racha Bidaoui se s vámi podělí o poznatky ze své každodenní práce při získávání nových zákazníků pro CWS Workwear.

Jak oslovujete nové zákazníky?

Racha Bidaoui První kontakt často začíná krátkým telefonátem, po kterém následuje schůzka, pokud existuje potenciál pro spolupráci. Od samého začátku klademe důraz na transparentnost a při identifikaci potenciálních zákazníků se spoléháme na strukturovanou správu potenciálních zákazníků, průzkum trhu a další vztahy se zákazníky. Cílem je včas zjistit, zda náš model služeb odpovídá provozním potřebám potenciálního zákazníka.

Jak identifikujete potřeby zákazníků a naplňujete jejich očekávání?

RB Cílem je zajistit, aby zaměstnanci zákazníka mohli pracovat bezpečně a profesionálně, aniž by se museli sami starat o pracovní oděvy a jejich logistiku. Ve většině případů je to právě největší zátěž, kterou za ně můžeme převzít. U nových zákazníků věnujeme čas snaze porozumět jejich procesům, rizikům a požadavkům. Na základě provozních, finančních a strategických oblastí určujeme, jak můžeme přinést přidanou hodnotu pro podnikání zákazníka.

Proč je komplexní servisní cyklus, který CWS Workwear poskytuje, důležitý?

RB Model řízených služeb společnosti CWS Workwear znamená, že přebíráme odpovědnost za celý servisní cyklus – od zkoušení, doručení a vyzvednutí přes praní, údržbu a opravy až po samotnou výměnu oděvů. Jakmile jsou požadavky a struktura pracovní síly jasné, oděvy se podle toho vybírají a správně přizpůsobují. Po zahájení služby poskytujeme přehledné zprávy o využití, opotřebením, ztrátách a možnostech optimalizace. Na základě těchto poznatků proaktivně radíme, jak zlepšit efektivitu, kontrolu nákladů a udržitelnost.



RACHA BIDAOUÍ
Sales Manager New Business

Pět let ve společnosti CWS Workwear. Poskytuje poradenství a podporu novým i stávajícím zákazníkům a buduje dlouhodobá partnerství mezi zákazníky a CWS Workwear.

„Zajišťujeme, aby zaměstnanci zákazníka mohli pracovat bezpečně a profesionálně, aniž by museli sami spravovat pracovní oděvy a jejich logistiku.“





„Chceme neustále zlepšovat naše služby a co nejvíce usnadnit nákup pracovních oděvů pro naše zákazníky.“

KAMIL THOMALLA
Sales Consultant Existing Business

15 let ve společnosti CWS Workwear. Pracuje se stávajícími zákazníky a buduje dlouhodobá partnerství mezi zákazníky a CWS Workwear.

Díky hluboké znalosti našeho modelu služeb a provozních možností buduje Kamil Thomalla dlouhodobé vztahy se stávajícími zákazníky.

Jak poznáte, že služba poskytovaná společností CWS Workwear funguje dobře?

Kamil Thomalla Ideálně zákazníci potřebují s řízením pracovních oděvů jen minimální úsilí, protože se o vše staráme my a služba spolehlivě funguje v pozadí. Klíčová je otevřená a transparentní komunikace. Zpětná vazba od on-site kontaktů pomáhá potvrdit, že procesy jsou stabilní, a pokud se objeví problémy, jejich rychlé řešení je zásadní pro udržení důvěry. Pokud vše probíhá hladce, odvedli jsme svou práci správně.

Jak strukturujete pravidelné kontaktní body a hodnocení se zákazníky?

KT Chceme neustále zlepšovat naše služby a co nejvíce usnadnit našim zákazníkům nákup pracovních oděvů. Při svých návštěvách hovořím s kontaktní osobou a zaměstnanci na místě, abychom získali zpětnou vazbu a ujistili se, že vše probíhá hladce. Vždy zkontroluji, zda je množství oděvů stále odpovídající, zda jsou velikosti a položky správné a zda je seznam nositelů aktuální.

Co vám pomáhá předcházet problémům a zvyšovat spokojenost zákazníků?

KT I krátké pravidelné návštěvy mají velký význam. Komunikace je velmi důležitá: pozorné naslouchání zpětné vazbě, zejména od uživatelů oděvů, nám pomáhá se neustále zlepšovat. Čím lépe známe zákazníky a jejich procesy, tím cílenější a spolehlivější je naše podpora. A tím jsou spokojenější.




PŘEHLED NAŠEHO SERVISNÍHO CYKLU

Zajišťujeme pracovní oděvy od začátku až do konce. Po vyhodnocení potřeb našich zákazníků vybíráme vhodné oděvy pro konkrétní pracovní prostředí a zajišťujeme, aby každému zaměstnanci správně padly.

Poté začíná náš cyklus Flex Comfort:

- Plánované vyzvedávání obnošených oděvů
- Profesionální průmyslové praní a sušení
- Rozsáhlá kontrola kvality a opravy
- Plánované dodávky čistých oděvů
- Další doplňkové služby podle potřeb zákazníků v rámci našich modelů „Flex Cosy“ a „Flex Prime“

Výsledek: **Pohodlná řešení služby Workwear as a Service.**



„Když rozumíme tomu, jak naši zákazníci fungují, můžeme náš servisní model přizpůsobit jejich požadavkům.“

META SRNEL
Sales Manager New Business

Čtyři roky ve společnosti CWS Workwear. Pracuje v oblasti prodeje a poradenství, aby navázala dlouhodobé partnerství mezi zákazníky a společností CWS Workwear.

Poradenství
2

Porozumění potřebám zákazníků

Od prvního rozhovoru se naši konzultanti a obchodní zástupci zaměřují na pochopení provozní reality a budování silných vztahů. Jejich rolí je převést požadavky do spolehlivého servisního modelu, který odpovídá zákazníkovi, podporuje bezpečnost a kontinuitu a od prvního dne přináší měřitelnou hodnotu.

”

Jaké jsou vaše požadavky a co potřebujete, abyste se mohli věnovat výhradně svému podnikání?“ To je výchozí bod každé odborné konzultace ve společnosti CWS Workwear. Tyto otázky odrážejí pochopení toho, že žádní dva zákazníci nejsou stejní a že požadavky na pracovní oděvy se značně liší v závislosti na odvětvích, procesech a rizikových profilech.

V oblasti nakládání s odpady je kladen důraz na bezpečnost a spolehlivost. V potravinářském průmyslu jsou hygiena a dodržování předpisů velmi důležitá. A v pohostinství může být prioritou vzhled a kontinuita služeb. Náš model pracovních oděvů jako služby je postaven na přesně navrženém a osvědčeném modelu pronájmu a zároveň umožňuje flexibilně řešit tyto odlišné provozní potřeby.



„Naslouchání je zásadní,“ říká Meta Srnel, manažerka prodeje pro nové obchody ve společnosti CWS Workwear. „Když pochopíme, jak naši zákazníci pracují a jaké mají problémy, můžeme jim přizpůsobit náš model služeb tak, aby splňoval jejich požadavky.“

Úvodní konzultace slouží k vybudování důvěry a vytvoření transparentnosti ohledně každodenních pracovních postupů a očekávání. Místo

transakčního přístupu poskytujeme poradenství, protože naším cílem je pomoci jim optimalizovat jejich pracovní postupy. Firmám, které s modelem půjčování pracovních oděvů začínají, tyto rozhovory také objasní, jak funguje například profesionální praní, opravy a výměny, jakož i vyzvedávání a doručování, a mohou snížit zátěž na straně zákazníka.

CO DĚLÁ ODBORNÉHO KONZULTANTA ODBORNÍKEM?



Kromě technických znalostí a znalostí o službách vyžaduje odborné poradenství také emoční vnímání a schopnost pozorně naslouchat nejen tomu, co je řečeno, ale také tomu, co zůstává nevyřčeno. Právě díky pochopení kontextu, obav a záměrů může z počátečního rozhovoru vzejít dlouhodobé partnerství mezi zákazníkem a námi založené na důvěře.



ČÍM SE CWS WORKWEAR LIŠÍ

- Pracovní oděvy jako služba přizpůsobená provozním a bezpečnostním požadavkům zákazníků
- Kompletní a sladěné pracovní oděvy napříč profesemi a pracovními rollemi
- Certifikované hygienické zpracování, opravy a výměna
- Osobní kontakty a zákaznická podpora podpořená řadou digitálních nástrojů
- A mnohem více

Máme zkušenost, že témata udržitelnosti a odpovědnosti jsou stále častěji součástí těchto prvních výměn. Naši odborníci poskytují informace o dopadech na životní prostředí, včetně potenciálních úspor CO₂, prostřednictvím naší speciální kalkulačky emisí. Centralizované, certifikované procesy praní pracovních oděvů a náš cirkulární model služeb obvykle vedou k nižší spotřebě energie, emisí a pracích prostředků ve srovnání s decentralizovaným domácím praním.

„Dobrá konzultace je taková, při níž se zákazník cítí pochopen a má jistotu, že navrhovaná řešení skutečně odpovídají jeho prostředí,“ říká Meta. „Náš přístup je založen na integritě, transparentnosti a dlouhodobé odpovědnosti.“



Zkoušení (fitting)
3

Vhodné pro daný účel

„Pracovní oděv musí perfektně sedět, aby mohl plnit svůj účel: chránit svého nositele.“

MARC BENSCHIEDT

Segment Manager Category PPE (Personal Protective Equipment) and PPE Expert

33 let u společnosti CWS Workwear. Úzce spolupracuje se zákazníky na převodu rizik na pracovišti do řešení ochranných pracovních oděvů, která odpovídají jak dané práci, tak lidem, kteří je nosí.

Každé pracoviště přináší svá specifická rizika a každý ochranný oděv jim musí být přizpůsoben. Takto naše týmy proměňují ochranné pracovní oděvy ve spolehlivou každodenní ochranu a potenciální záchranu života.

O

chranný oděv může plnit svůj účel pouze tehdy, pokud odpovídá jak svému nositeli, tak specifickým rizikům dané práce. Proto jsou správné padnutí a výběr pracovních oděvů klíčovým prvkem našeho modelu Workwear as a Service. „Naším cílem je poskytovat správné osobní ochranné prostředky (OOP) pro každého jednotlivce a rizika, se kterými se setkává při své každodenní práci,“ říká Marc Benschiedt. „Opravdu nejde jen o oblečení. Jde o to zajistit, aby to, co lidé nosí, je spolehlivě chránilo, bylo pohodlné a dlouhodobě použitelné.“

Proto naši odborníci navštěvují zákazníky přímo na místě. Při procházení zákaznických provozů Marc sleduje pracovní procesy a diskutuje o rizicích přítomných na různých pracovištích. V některých prostředích je nezbytný oděv s vysokou viditelností. V jiných případech je vyžadována ochrana proti teple a plamenům nebo komplexní



vícenormové oděvy, jako je Nomex®, kde musí současně spolehlivě a konzistentně fungovat více ochranných norem. Ve většině případů je rozhodující správná kombinace ochranných prvků, která může pomoci zabránit vážnému zranění.

Na základě těchto poznatků se v praxi testují počáteční koncepty oděvů. Zaměstnanci nosí vzorové oděvy během běžného provozu a zpětná vazba od uživatelů, bezpečnostních týmů, nadřízených, vedení a dalších zainteresovaných stran se systematicky zapracovává pro doladění finálního řešení. V zákulisi je tento proces podpořen podrobnými znalostmi materiálů, norem a výkonnosti oděvů. V úzké spolupráci s bezpečnostními týmy také poskytujeme pokyny ke správnému používání oděvů, aby každé řešení pracovního oblečení splňovalo jak bezpečnostní požadavky, tak reálné pracovní podmínky.

Správné velikosti od začátku

Jakmile je vybráno správné řešení, které odpovídá potřebám zákazníka a jeho pracovnímu prostředí, následuje individuální zkoušení oděvu. U zákazníka na pracovišti si zaměstnanci zkoušejí oděvy, testují se pohyby a podle potřeby se provádějí úpravy. „Každý člověk má jedinečnou postavu a je důležité, aby byla vybrána správná velikost pro každou z nich,“ vysvětluje Marc. Ve více než 90 % případů naše oděvy sedí hned od začátku. Tím se předchází zbytečným výměnám, snižuje se odpad a prodlužuje životnost každého oděvu.

Ve více než

90 %

případů naše oděvy sedí správně už od začátku

S řešením „EasyFit“ nabízáme také efektivní digitální alternativu k fyzickému zkoušení a určování velikostí. Za méně než dvě minuty mohou uživatelé určit svou velikost online, což zajišťuje spolehlivé vybavení větších a decentralizovaných týmů. Následné návštěvy a pravidelné servisní hodiny v zařízeních zákazníků umožňují provádět úpravy bez narušení provozu. Protože správné padnutí není nakonec jen otázkou velikosti. Jde o ochranu, která funguje v každodenní realitě, a o oděvy navržené tak, aby vydržely v rámci odpovědného servisního cyklu.



Přehled odborných znalostí v oblasti osobních ochranných prostředků

Normy: EN ISO 20471, EN ISO 11612, EN 1149



Certifikovaná řešení pro vysokou viditelnost, ochranu proti teple a plamennému i vícenormovou ochranu



Výběr na základě rizik přizpůsobený každému pracovišti



Pokyny pro správné používání ve spolupráci s bezpečnostními týmy



Navrženo pro dlouhou životnost v rámci modelu kruhových služeb



„Čistota není náhoda. Je to výsledek procesu, který musí fungovat stejným způsobem, a to pokaždé.“

KIM VAN ACKER
Plant Manager Lokeren

Sedm let u společnosti CWS Workwear. Zajišťuje, že každý oděv je zpracován, vyčištěn a vrácen za kontrolovaných podmínek, které garantují konzistentní kvalitu a hygienu.

Prádelna
4

Na čistotě není nic náhodného

Za každým vypraným oděvem stojí kontrolovaný a opakovatelný proces navržený tak, aby zajišťoval bezpečnost, konzistenci a spolehlivost, a zároveň zodpovědně využíval vodu, energii a chemikálie s cílem minimalizovat dopad na životní prostředí. Tato kombinace kvality služeb a efektivního využívání zdrojů je jádrem toho, jak našim zákazníkům poskytujeme spolehlivou provozní podporu.

Každý den se do 30 prádelen CWS Workwear po celé Evropě vrací velké množství opotřebovaných pracovních oděvů. Každý oděv odráží nároky předchozích pracovních dnů, od oleje a mastnoty až po pot, zbytky jídla a další skvrny. Veškeré znečištění a skvrny musí být spolehlivě odstraněny, aby bylo možné oděvy bezpečně vrátit do dalšího cyklu. Abychom zabránili křížové kontaminaci, dodržujeme přísné oddělení znečištěných a čistých prostor a jednosměrný pracovní postup ve všech našich prádelnách.





„Když do našich prádelen dorazí pracovní oděvy, je to vždy stejná výzva,“ říká Kim van Acker. „Musíme zajistit spolehlivé výsledky čištění a zároveň minimalizovat spotřebu vody, energie a chemikálií.“ Při vstupu do zařízení jsou oděvy automaticky identifikovány, například pomocí čipu RFID. Čipy RFID obsahují informace o typu tkaniny, kategorii praní a ochranné funkci, což zajišťuje správné a konzistentní ošetření již od prvního kroku procesu.

Přesnost v každém kroku

Před vstupem do pracích tunelů procházejí všechny oděvy v naší prádelně v Lokerenu systémem rentgenové kontroly, který detekuje cizí předměty a zabraňuje poškození textilií, zařízení i zaměstnanců v prádelně. Automatizované směrování pak nasměruje každou položku do příslušného pracího procesu. Správné a okamžité vyčištění oděvů je klíčovou službou a pákou udržitelnosti: zamezení opakovaného praní šetří čas, snižuje spotřebu zdrojů a chrání tkaninu.

V pracích tunelech jsou teplota, chemie, mechanické působení a doba zpracování kalibrovány tak, aby byla zajištěna hygiena a zároveň chráněn oděv a jeho funkce. Aby se snížil dopad na životní prostředí, voda se znovu využívá v protiproudých systémech, teplo se rekuperuje a optimalizuje se plnění strojů. Tato opatření podporují konzistentní kvalitu praní a efektivní využívání zdrojů cyklus po cyklu.

Prodloužení životnosti každého oděvu

Po usušení jsou oděvy na čisté straně prádelny sledovány a kontrolovány. Údaje z čárových kódů a RFID provázejí každou položku kontrolou kvality, kde vyškolené týmy kontrolují, zda není poškozená a opotřebovaná. Do tohoto procesu lze přímo začlenit zpětnou vazbu od zákazníků, například prostřednictvím aplikace CWS Workwear Repair App.

Pokud jsou zjištěny závady, jsou oděvy směrovány do specializovaných opravárenských pracovišť. Drobné problémy, jako jsou švy, zapínání nebo reflexní prvky na oděvu, jsou okamžitě opraveny vyškolenými odborníky. Pokud je ochranná funkce narušena nebo oděv nelze dále opravovat, oděv se vymění a označí. „Opravy jsou standardní součástí našeho procesu praní,“ říká Kim van Acker. „Pomáhají nám prodloužit životnost každého oděvu při zachování bezpečnosti a výkonu.“ Po dokončení všech kontrol se oděvy vracejí do třídícího systému, zatímco objednávky se sestavují podle jednotlivých nositelů a připravují se k dodání. Zákazníci tak dostávají čisté a funkční pracovní oděvy přesně v době, kdy je to potřeba, což podporuje nepřerušovaný provoz a předvídatelné servisní cykly.

Neustálé zlepšování a další investice

Do budoucna společnost CWS Workwear investuje do další automatizace a technologií, efektivního využívání zdrojů a pokročilých systémů na úpravu vody.



Výkon prádelny ve zkratce

11,40

Spotřeba vody

(litry na kilogram textilu)

0,30

Spotřeba elektřiny

(kWh na kilogram textilu)

1,38

Tepelná energetická náročnost

(kWh na kilogram textilu)



2 000

Výkon a využití strojů Jeden prací tunel může vyprat až 2 000 tun oděvů ročně při využití kapacity až 80 %.

2,44%

Míra oprav a prodloužená životnost oděvů 2,44 % všech položek je opraveno, což odpovídá přibližně 2 000 000 opraveným kusům pracovních oděvů napříč všemi prádelnami CWS Workwear a HC¹. Bez započtení prádla a dalších servisních linií.

Dodržování hygienických předpisů (interní a externí testování) Pravidelný mikrobiologický monitoring pro zajištění spolehlivých hygienických standardů.

¹ CWS Healthcare



„Udržujeme oděvy v oběhu“

Jan Ulrich, vedoucí oddělení Engineering and Operational Excellence ve společnosti CWS Workwear, který ve firmě působí již více než 15 let, vysvětluje úlohu prádelen v rámci udržitelných řešení pro pracovní oděvy.

Co dnes definuje moderní prádelnu?

Jan Ulrich Moderní prádelna je místem, kde se vše spojuje. Nejde jen o čištění textilií, ale především o plnění závazku, který dáváme našim zákazníkům. Každý oděv, který přijde, se musí vrátit zpět a být připraven znovu fungovat. To samozřejmě znamená správnou hygienu, ale také konzistenci, načasování a kvalitu. V konečném důsledku jde o to, aby zákazník vnímal vysoce komplexní provoz jako bezproblémový a snadný.

Jak prádelny přispívají k udržitelnosti?

JU S 30 prádelnami po celé Evropě můžeme skutečně něco změnit. Každé rozhodnutí při praní – jak pereme, jak třídíme, jak zpracováváme – má dopad na vodu, energii a životnost oděvu. Každý den si klademe otázku: Jak můžeme dosáhnout stejného výsledku s použitím menšího množství zdrojů?

Co se u prádelen často podceňuje?

JU Úroveň odpovědnosti. Textilie nejen čistíme, ale také chráníme jejich funkci a prodlužujeme jejich životnost. Když vše funguje hladce, může to působit jednoduše. V zákulisí je však zapotřebí mnoho odborných znalostí, preciznosti a péče.



Kvalita, která zajišťuje bezpečnost lidí

Každý cyklus je důležitý. Ve společnosti CWS Workwear je naší povinností zkontrolovat každý oděv a ujistit se, že stále poskytuje ochranu, pro kterou byl navržen. Neexistují žádné výjimky.

P

racovní oděv není jen oblečení. V mnoha pracovních prostředích představuje ochrannou vrstvu a může zachraňovat životy. Tato zodpovědnost řídí náš přístup ke kvalitě od samého počátku. Ještě dlouho předtím, než oděv vstoupí do servisního cyklu, se zaměřujeme na vysoce kvalitní materiály, odolné komponenty a pečlivý návrh produktu i jeho funkčnosti. V kombinaci s rozsáhlým interním testováním to zajišťuje, že naše pracovní oděvy odolávají opakovanému průmyslovému zpracování a zároveň si zachovávají své ochranné vlastnosti.

Jakmile jsou oděvy v oběhu, kvalita zůstává bez kompromisů. Po vyprání se každý oděv na čisté straně prádelny zkontroluje. Vyškolené týmy například hodnotí reflexní prvky, které jsou

obzvlášť vystaveny opotřebení, stejně jako švy, zapínání, stav tkaniny a známky každodenního používání – to vše na základě stanovených kontrolních kritérií. U osobních ochranných prostředků (OOPP) a tzv. „vícenormových“ oděvů jsou tyto kontroly ještě zásadnější. Zákazníci mohou také sami nahlásit závady prostřednictvím aplikace CWS Workwear Repair App.

100+

cyklů utváří životní styl průměrného pracovního oděvu v rámci pronájemové služby¹

¹ kromě osobních ochranných prostředků



Pokud se jedná o drobné závady, jsou okamžitě opraveny pomocí materiálů a průmyslových opravárenských technik v souladu s normami a standardy (obzvláště důležité u oděvů pro osobní ochranné prostředky). Pokud již nelze zaručit bezpečnost, tak se oděv vymění. „Neriskujeme. Pokud oděv nelze bezpečně opravit, vyměníme jej,“ říká Kim van Acker, ředitel závodu v Lokere. Tato rozhodnutí jsou podložena kontrolními protokoly, historií oděvů a zdokumentovanými kontrolami kvality.

„Kombinací kontrol kvality s jasnými rozhodnutími o opravách a výměně prodlužujeme životnost oděvů a zároveň zachováváme jejich ochranu. To snižuje počet zbytečných výměn, šetří zdroje a zajišťuje, že se do oběhu vrací pouze oděvy, které splňují požadované normy,“ vysvětluje Kim van Acker.

Prádelna
4



Navrženo tak, aby vydrželo

Kvalita u CWS Workwear není jednorázový krok, ale holistický přístup, který zajišťuje bezpečnost, odolnost a výkon, vysvětluje Melanie Deppe, ředitelka kvality produktů.

Kde začíná kvalita ve společnosti CWS Workwear?

Melanie Deppe Už dlouho předtím, než oděv vstoupí do našeho servisního

cyklu a začne jej nosit uživatel u zákazníka. Kvalita je definována již v počátcích vývoje výrobku při výběru materiálu a návrhu. Každý výrobek je ověřen rozsáhlým testováním, aby byl zajištěn spolehlivý výkon při mnoha cyklech používání a praní. Tímto způsobem zajišťujeme spolehlivou funkčnost oděvů po mnoho cyklů.

Jak udržujete tuto kvalitu konzistentní v čase?

MD Díky komplexnímu přístupu, který kombinuje kontrolu kvality výrobků, dodavatelů a provozu a je podpořen daty z každého oděvu. To nám pomáhá včas identifikovat vzorce opotřebení a v případě potřeby neustále zlepšovat výrobky i procesy.

Oprava nebo výměna – jak se rozhodnout?

MD Vždy jde o bezpečnost. Pokud je ochranná funkce neporušená, oděv opravíme. Pokud ne, vyměníme jej. Je to velmi jednoduché. Standardizovaná kritéria a plná dohledatelnost nám umožňují činit rychlá, konzistentní a odpovědná rozhodnutí.



„Některé z našich oděvů, například řada oděvů chránících před teplem a plamenem, zachránily životy. Když vám zákazník poděkuje, znovu si uvědomíte, co znamená skutečná odpovědnost.“

Marc Benscheidt,

Segment Manager Category PPE
(Personal Protective Equipment) and PPE Expert

Prádelna
4

Provozní spolehlivost v každodenním provozu

Prádelna v Kralupech, otevřená v roce 2008 a průběžně modernizovaná, kombinuje moderní technologie s provozní disciplínou, aby každý den poskytovala spolehlivý výkon a služby našim zákazníkům.

V prádelně CWS Workwear v Kralupech se denně zpracuje až 24 000 kusů oděvů pro zákazníky v Česku a Německu. Ačkoli se jedná o rozsáhlý provoz, na první pohled je patrné, jak konzistentně zde den co den spolupracují lidé, procesy a technologie.

Výrobní tým tvoří 26 zaměstnanců, kterým pomáhají tři technici a vedoucí prádelny. Jasně vymezené odpovědnosti, strukturované procesy a vzájemný respekt v týmu vytvářejí zdravé a stabilní pracovní prostředí. Sdílený smysl pro odpovědnost a společné porozumění orientaci na zákazníka hrají klíčovou roli v udržení konzistence provozu.

Pro zákazníky to znamená spolehlivé služby, stále hygienické standardy a oděvy prané přesně podle očekávání. Tato spolehlivost jim umožňuje soustředit se na vlastní provoz s jistotou, že tým CWS Workwear v Kralupech den co den plní své úkoly.

„Dbáme na to, aby se na nás naši zákazníci mohli spolehnout každý den, bez výjimky.“

JIŘINA DROZDOVÁ
Plant Manager Kralupy

24 let ve společnosti CWS Workwear. Vede kralupskou prádelnu s praktickým přístupem a kombinuje provozní znalosti se silným důrazem na týmovou práci a spolehlivost.

Kvalita díky týmové práci

Vedoucí prádelny Jiřina Drozdová o týmové práci, spolehlivosti a každodenním výkonu v Kralupech.

Co vás každý den motivuje?

Jiřina Drozdová Určitě to, že mohu pracovat s lidmi. Nejvíce si cením vedení týmu, podpory a společného překonávání náročných situací. Je motivující vědět, že naše práce má přímý dopad. Naši zákazníci se na nás mohou každý den spolehnout, že obdrží čisté oděvy.

Jak se prádelna v posledních letech vyvíjela?

JD Provedli jsme několik technických vylepšení, včetně obnovy pracího tunelu, rozšíření třídícího systému a výměny star-

ších praček za moderní zařízení. Tyto investice pomohly zvýšit efektivitu a kvalitu. Zároveň se tým více stmelil a lépe spolupracuje, což je také důležité.

Čeho si zákazníci nejvíce cení?

JD Konzistence. Očekávají kvalitu, vysoké hygienické standardy a včasné dodání. Tato spolehlivost je možná jen díky úzké spolupráci týmu a každodennímu dodržování jasných postupů.

Zajišťujeme služby pro přibližně

360

zákazníků se sídlem v České republice

Zajišťujeme služby pro přibližně

1,400

zákazníků z Německa

Otevřeno v roce

2008





„Naším závazkem je, že vysoká spolehlivost nikdy nejde na úkor kvality.“

GUY BEECKMANS

Head of Service & Logistics at
CWS Workwear BeLux

13 let ve společnosti CWS Workwear. Zajišťuje, aby naši zákazníci při každé návštěvě využili jednu jednoduchou službu: dodání čistého pracovního oblečení a vyzvednutí použitého pracovního oblečení.

Podepsáno, zapečetěno, doručeno

Logistika
5

Naši řidiči jezdí po optimalizovaných trasách, aby vyzvedli opotřebované pracovní oblečení od našich zákazníků a vrátili je čerstvě vyprané, hygienicky ošetřené a připravené k opětovnému nošení. Spolehlivě, včas a v případě potřeby přímo do skříněk zaměstnanců.

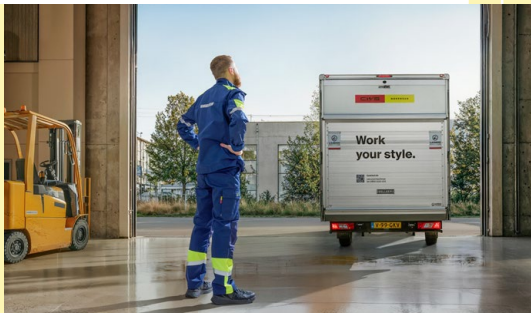
N

abízíme kompletní řešení pracovního oblečení formou služby – od poradenství a výběru oděvů až po praní, opravy a výměnu. Řízením celého servisu a životního cyklu pracovních oděvů umožňujeme našim zákazníkům soustředit se na to, co je nejdůležitější: na jejich hlavní činnost. Náš přístup ke službám zároveň podporuje bezpečné pracovní podmínky, kontinuitu provozu a odpovědné využívání zdrojů.

Naše komplexní nabídka je podpořena spolehlivou službou vyzvednutí a doručení. Každý zákazník má vyhrazenou kontaktní osobu, která se stará o běžné potřeby a vyřizuje dotazy, připomínky a výjimečné případy. Pevně stanovené dny vyzvednutí a doručení zajišťují spolehlivost a nepřerušované pracovní směny.

„Veškeré vyzvedávání a doručování organizujeme podle provozu a potřeb našich zákazníků,“ říká Guy Beeckmans, vedoucí servisu a logistiky ve společnosti CWS Workwear BeLux. „Vyzvednutí a doručení přesně v očekávaný a potřebný čas pomáhá našim zákazníkům spolehlivě řídit





Spolehlivost v praxi

- Pevná frekvence dodávek pro maximální předvídatelnost
- Digitální registrace (skenování RFID) na každé zastávce pro úplnou sledovatelnost
- Okamžité hlášení anomálií nebo odchylek ze strany řidičů
- Jasná dokumentace procesů a hygienické normy (ISO, RABC atd.)
- Aplikace pro řidiče umožňuje skenování, směrování, hlášení a tok informací v reálném čase
- Spolehlivé a transparentní lhůty pro vyřízení, včetně expresního vyřízení v případě potřeby
- Pozitivní zpětná vazba ohledně kvality balení a profesionálního zacházení s oděvy



Na cestě k udržitelné logistice

- Optimalizované plánování tras pro snížení počtu ujetých kilometrů a emisí
- Postupná elektrifikace vozového parku
- Digitalizované služby, které eliminují fyzickou papírovou dokumentaci
- Minimální a účelné používání plastových obalů

Logistika

5

pracovní vytížení a plánování směn. A v případě potřeby můžeme zajistit i expresní doručení do 24–48 hodin.“

Efektivní logistický proces je klíčovým prvkem našeho závazku k vynikající kvalitě služeb. Naše předem naplánované trasy, flexibilní servisní cykly, vyzvednutí na zavolání v případě potřeby a také rychlé dodací lhůty zajišťují dochvilnost a předvídatelnost dodávek, přičemž průměrné skóre On-Time In-Full (OTIF) přesahuje 98 %.

„Je naším závazkem, že vysoká spolehlivost nikdy nejde na úkor kvality,“ říká Beeckmans. „Používáme uzavíratelné pytle na prádlo a chráněné rolovací kontejnery, abychom zabránili kontaminaci a zajistili hygienu. Naše promyšlené pracovní postupy a procesy v prádelnách a servisních skladech jasně oddělují znečištěné oděvy od čistých zón.“



Bezpečná manipulace s kontaminovanými oděvy aktivně podporuje standardy bezpečnosti a ochrany zdraví při práci našich zákazníků. Automatizované kontroly a integrované procesy oprav dále snižují počet následných prací a zbytečné komunikace. Naši zákazníci mají při každé návštěvě k dispozici jeden jednoduchý úkon: dodání čistých pracovních oděvů a vyzvednutí použitých pracovních oděvů. Bezproblémová komunikace mezi řidiči, provozem a zákaznickým servisem zajišťuje rychlou reakci a kontinuitu i v neočekávaných situacích.



APLIKACE PRO ŘIDIČE

Naši řidiči používají speciální aplikaci, která poskytuje přístup k relevantním informacím o zákaznících a navigaci ke každé lokalitě. Správce depa může provádět aktualizace v reálném čase. Mezi klíčové funkce patří sledování kontejnerů, snímání čárových kódů a snímání dílů RFID. Stížnosti zákazníků lze zaznamenat přímo v aplikaci, včetně fotografií. Tyto připomínky jsou zasílány týmu zákaznického servisu a zpětná vazba nebo pokyny jsou řidiči zasílány zpět prostřednictvím stejného systému, což zajišťuje jasnou a včasnou komunikaci.



„Spoléháme na standardizované balení, dokumentované procesy a osvědčené postupy mytí, kontroly a oprav,“ vysvětluje Beeckmans. „Tímto způsobem můžeme zajistit stálou kvalitu, plnou sledovatelnost a vrácení oděvů v optimálním stavu.“

Pro větší pohodlí si naši zákazníci mohou vybrat naši službu „Locker Service“ (servis do skříněk). V takovém případě naši řidiči doručí pracovní oděvy přímo do skříněk zaměstnanců našich zákazníků. To umožňuje plynulý přístup k čistým oděvům, podporuje směnný a nepřetržitý provoz, snižuje nároky na interní logistiku a může dokonce zvýšit spokojenost zaměstnanců.

Přesnost v pohybu

Mike Goldmann vysvětluje, jak naše služby vyzvedávání a doručování fungují v praxi a proč je pro naše zákazníky důležitá konzistence a jasně definované procesy.

Díky čemu je služba vyzvednutí a dodání pracovních oděvů CWS pro naše zákazníky spolehlivá?

Mike Goldmann Naše trasy jsou jasně vymezené a pravidelně se opakují. To znamená, že naši zákazníci dostanou vždy stejné služby na stejné úrovni kvality. Naši řidiči znají místa, kde jsou umístěny skříně a kde se prádlo sbírá, takže zákazníci nemusí opakovaně vysvětlovat nebo vyčleňovat interní zdroje pro řízení procesu. Naše služba je navržena tak, aby probíhala plynule v pozadí.

Jak nástroje a informace podporují logistickou službu?

MG Hlavním nástrojem pro naše řidiče je aplikace pro řidiče CWS Workwear. Poskytuje navigaci po trasách, aktuální informace v reálném čase a jasné údaje o každé zákaznické lokalitě. Pevně stanovené dny doručení zabraňují zbytečným jízdám a tím podporují naše cíle udržitelnosti. Naším zákazníkům také poskytují jistotu při plánování. Používáme také rozhraní pro spolupráci, hodnocení klíčových ukazatelů výkonosti a poskytujeme pravidelná školení řidičů. Je důležité, aby naši řidiči chápali svou roli v rámci celkového procesu poskytování služeb.

Jaký přínos mají předvídatelné procesy pro zákazníky?

MG Spolehlivost snižuje nároky na straně zákazníka, a zákazníci jsou pro nás prioritou. Pokud dodávky a vyzvednutí proběhnou podle očekávání, mohou si je

zákazníci naplánovat a nemusí je sledovat. To hraje zásadní roli při budování dlouhodobých a důvěryhodných vztahů se zákazníky. Když dorazíme na místo zákazníka, je prádlo obvykle již připravené k vyzvednutí a procesy jsou jasně sladěné. Digitální dokumentace snižuje dodatečnou administrativní zátěž a jasné komunikační kanály umožňují rychle vyřídit speciální požadavky nebo opravy.



„Měníme péči o pracovní oblečení z nezbytného úkolu na samostatný fungující proces, který zákazníkům šetří čas, prostor i starosti.“

MIKE GOLDMANN
Depot Manager at CWS Workwear

28 let ve společnosti CWS Workwear. Mike je odpovědný za to, aby denní logistické procesy v jeho depu byly strukturované, přehledné a spolehlivé.

ORKW





„Naším cílem je vždy proměnit obtížnou situaci v dobrý výsledek.“

MAJA REBERNIK
Sales Consultant Existing
Business

18 let ve společnosti
CWS Workwear.

Zákaznický servis
6

K vašim službám - nepřetržitě

Zákaznický servis ve společnosti CWS Workwear znamená převzít odpovědnost od prvního kontaktu až po vyřešení problému a být k dispozici, když zákazník potřebuje podporu.

V každodenním provozu neprobíhá vždy vše dokonale. Záleží však na tom, jak jsou problémy řešeny. Naše týmy zákaznického servisu se zaměřují na rychlé nalezení řešení, dotažení každého případu do konce, a tím pozitivně ovlivňují spokojenost. To znamená úzce spolupracovat s řidiči, sklady, prádelnami a obchodními zástupci a využívat digitální nástroje, jako je aplikace Repair App, tam, kde skutečně pomáhají. Naši zákazníci mají také přístup k našemu zákaznickému portálu, který jim umožňuje nahlásit problém v kteroukoli denní či noční dobu, a pokud si to přejí, mohou jej dokonce sami vyřešit.

„Jedná se o velmi praktickou roli, která kombinuje provozní koordinaci s přímým kontaktem se zákazníky,“ říká konzultantka pro stávající zákazníky Maja Rebernik. „Nejde jen o správu objednávek, dodávek a vracení zboží. Zákazníci očekávají především dvě věci: jasně a spolehlivě odpovědi a rychlou zpětnou vazbu.“

Zásadní je jasná komunikace, ať už prostřednictvím telefonu, e-mailu, nebo zpráv na portálu. Každý zákazník má vyhrazenou kontaktní osobu,



kerou podporuje digitální zákaznický portál nabízející samoobslužné možnosti, jako je správa údajů o nositeli, sledování vybavení, přístup k fakturám a kontrola harmonogramu dodávek.

„Naším cílem je vždy změnit obtížnou situaci v dobrý výsledek,“ říká Rebernik. „Důležitou součástí toho je převzetí odpovědnosti. Každý problém bereme vážně, uznáváme případné chyby a spolupracujeme s týmem, abychom nabídli nejlepší řešení a celou záležitost uspokojivě uzavřeli.“



MĚŘÍME TO NEJDŮLEŽITĚJŠÍ

Sledujeme malý počet ukazatelů, abychom pochopili, v čem si vedeme dobře a v čem je stále co zlepšovat:

- Vyřešení při prvním kontaktu
- Dodržování dohodnutých termínů
- Spokojenost zákazníků
- Doba do vyřešení problému
- Kvalita a srozumitelnost komunikace
- Zpětná vazba od zákazníků

APLIKACE PRO OPRAVY

Abychom zajistili, že pracovní oděvy budou vždy v nejlepším stavu, nabízáme našim zákazníkům jednoduché řešení pro rychlé a snadné nahlášení požadavků na opravu v kteroukoli denní či noční dobu: aplikaci CWS Workwear Repair App. Stačí naskenovat čárový kód na pracovním oděvu, vybrat požadovanou opravu a odeslat požadavek na opravu. Zbytek zařídíme my.



Zákaznický servis v praxi

Jak vypadá běžný den v zákaznickém servisu?

Lilli Rast Naše týmy péče o zákazníky se zabývají poradenstvím, koordinací procesů a následnou provozní péčí v rámci celého řetězce Workwear as a Service. Péče o zákazníky je hlavním spojovacím článkem mezi zákazníky a interními odděleními a zajišťuje, aby vše běželo, jak má. Spousta věcí na sobě vzájemně závisí a úkolem našich pracovníků péče o zákazníky je zajistit, aby naše servisní procesy spolehlivě fungovaly. Naše péče o zákazníky je strategickou pákou pro zákaznickou zkušenost, efektivitu a růst.

Co dělá zákaznický servis efektivním?

LR Rychlá orientace, transparentnost a kompetentnost řešení. Zákazník se dostane k někomu, kdo případu rozumí a přebírá odpovědnost. Poté vysvětlíme, co bude následovat, kdo je do procesu zapojen a jaký časový rámec lze reálně očekávat. Kdekoliv je to možné, snažíme se problémy vyřešit již při prvním kontaktu, což buduje důvěru a šetří úsilí na obou stranách.

Jak zvládáte náročné situace?

LR Ne každá situace je snadná, zejména když dojde k přerušení dodávek nebo k faktorům, které nemůžeme ovlivnit, jako je extrémní počasí a uzavírky silnic. V těchto situacích pozorně nasloucháme, upřímně komunikujeme a aktivně se zapojujeme, dokud nenajdeme řešení. Naší prioritou je, aby byli naši zákazníci spokojeni, a proto s nimi úzce spolupracujeme a koordinujeme své kroky.

„Naše péče o zákazníky je strategickým nástrojem pro zlepšení zákaznické zkušenosti, efektivitu a růstu.“

Lilli Rast,

Head of Customer Care Excellence



Investice do budoucnosti

Rok 2026 představuje klíčový okamžik na naší cestě k udržitelnosti. Je to první celý rok, ve kterém fungujeme jako organizace s validovanými cíli iniciativy Science-Based Targets (SBTi). Leonie Biesen, vedoucí oddělení udržitelnosti & ESG, a Claudia Kärcher, ředitelka pro transformaci, vysvětlují, jak společnost CWS Workwear nadále investuje do svých provozů a zlepšuje je, přičemž zároveň dosahuje měřitelného a důvěryhodného pokroku v oblasti klimatu.

Jaké jsou klíčové cíle pro rok 2026?

Leonie Biesen Na základě pokroku a vnějšího uznání dosaženého v roce 2025 se v roce 2026 zaměřujeme na další začleňování udržitelnosti a odpovědnosti do všech aspektů naší činnosti a na pokračování naší cesty transformace. Sladěním inovací, provozní excelence a udržitelnosti chceme posunout dekarbonizaci dál, modernizovat naši infrastrukturu a posílit odolnost našeho podnikání.

Claudia Kärcher Náš transformační program se zaměřuje na budování organizace připravené na budoucnost, která je udržitelná a odolná. V roce 2026 budeme nadále investovat do našeho evropského působení otevřením prádelenských provozů v Irsku, Rumunsku a Německu, čímž posílíme naši infrastrukturu a provozní kapacity. Tyto a další investice budou podporovat dlouhodobé vytváření hodnot pro zákazníky, zaměstnance a další zainteresované strany, přičemž zajistí, že růst bude strukturálně sladěn s našimi cíli v oblasti udržitelnosti a odpovědnosti.

Co to znamená být společností s validovanými cíli SBTi?

LB Validace SBTi dosažená v roce 2025 stanovila jasný rámec pro naši klimatickou strategii. V roce 2026 přejdeme od závazku k plné provozní integraci vědecky

podložených cílů. Tyto poskytují další benchmarky, které nám pomáhají řídit naše aktivity, posilovat odpovědnost a podporovat konzistenci napříč regiony a funkcemi. Jde o zásadní milník v historii naší společnosti.

CK Validace SBTi začleňuje klimatická hlediska přímo do toho, jak investujeme, modernizujeme a rozšiřujeme naše aktivity. Růst a dekarbonizace si již neodporují. Klimatická kritéria formují naše rozhodování v oblasti technologií, infrastruktury a rozvoje lokalit, čímž posilují řízení společnosti, umožňují škálovatelné snižování emisí a přinášejí konkrétní zlepšení efektivity napříč celým podnikem.

Jak to ovlivní výkonnost v oblasti ESG?

LB V roce 2026 chceme dosáhnout dalšího zlepšení našich externích hodnocení ESG a nezávislých evaluací. Připravujeme se na vyšší přesnost našich zpráv, lepší mapování klimatických rizik a sběr dat a strukturovanější zapojení dodavatelů. Rozšiřujeme zapojení dodavatelů a pokračujeme v posilování náležité péče v oblasti lidských práv prostřednictvím aktualizovaných hodnocení rizik a cílených auditů.



Leonie Biesen,
Head of Sustainability & ESG

Claudia Kärcher,
Chief Transformation Officer

„V roce 2026 pokračujeme prostřednictvím modernizace našich provozů a začleňování udržitelnosti, technologií a odpovědného růstu do naší cesty transformace.“

Claudia Kärcher, Chief Transformation Officer at CWS Workwear

CK Silná výkonnost v oblasti ESG začíná spolehlivými daty a robustními interními kontrolami. Digitální monitorování a transparentní procesy sladěné s CSRD posilují správu a řízení společnosti, zlepšují rozhodování a zajišťují důvěryhodnost. Externí hodnocení ESG stále více odráží tuto interní vyspělost a posiluje důvěru zákazníků, partnerů a regulačních orgánů.

Jaké investice se plánují na rok 2026?

LB Očekává se, že rok 2026 bude naším dosud největším investičním rokem – plánujeme otevření nových poboček ve vybraných evropských lokalitách a modernizaci našich stávajících provozů a infrastruktury. Tyto investice podporují rozšiřování kapacit, odolnost dodavatelského řetězce a zavádění pokročilých technologií a digitálních systémů, přičemž zároveň přizpůsobují provoz cílům v oblasti klimatu a účinného využívání zdrojů.

CK Jednou z hlavních priorit je zavádění energeticky účinných technologií a vybraných automatizačních řešení. To nejen snižuje emise, ale také posiluje dlouhodobou provozní stabilitu. Naše investice zdůrazňují náš závazek vůči zákazníkům a zainteresovaným stranám i roli Evropy jako výrobního a inovačního regionu. Regulační požadavky nevnímáme jako omezení, ale spíše jako příležitost k odpovědné transformaci.

Nové prádelny se otevírají napříč Evropou

Rozšiřování naší prádelenské infrastruktury hraje zásadní roli v neustálém zlepšování spolehlivosti našich služeb a zároveň snižuje dopad na životní prostředí a posiluje náš závazek vůči regionům, ve kterých působíme. V posledních letech, zejména v letech 2025 a 2026, společnost CWS Workwear investovala do nových závodů po celé Evropě, aby mohla efektivněji podporovat zákazníky a rozvíjet naše provozy šetrné k využívání zdrojů.



Cork, Irsko



Nová prádelna CWS Workwear v Corku se vyznačuje vylepšeným uspořádáním, škálovatelností a efektivnějšími provozními procesy. S kapacitou přibližně 125 000 kusů týdně bude prádelna a depo fungovat zhruba na 80 % využití, přičemž v následujících letech se plánuje další navýšení. Nové pracoviště společnosti CWS Workwear v Corku hraje ústřední roli v podpoře regionálních zákazníků, dále zlepšuje úroveň služeb a zkracuje dobu přepravy.

Areal má energetickou třídu A3 (nejvyšší stupeň hodnocení, který označuje moderní budovu s minimálním dopadem na životní prostředí) a je vybaven nejmodernějšími prádelenskými systémy a technologiemi, které umožňují vysokou úroveň automatizace a nepřetržité řízení procesů. Spotřeba vody se ve srovnání s předchozím objektem snížila odhadem o 40 %, přičemž systém rekuperace tepla zachycuje až 40 % tepla z horké vody, což přispívá ke snížení celkové spotřeby energie. Dodatečné systémy rekuperace odpadní vody snižují spotřebu energie na jeden prací cyklus a podporují stálou kvalitu prání.



Lingen, Německo

Společnost CWS Workwear uskutečňuje významnou investici v německém Lingenu. Stavební projekt, který zahrnuje také skladiště a kancelářské budovy, nahradí dosavadní areál a vytvoří moderní prostory s důrazem na udržitelná a úsporná řešení, včetně fotovoltaické instalace. Po dokončení objektu se sníží emise CO₂ téměř o polovinu ve srovnání s předchozí prádelnou.

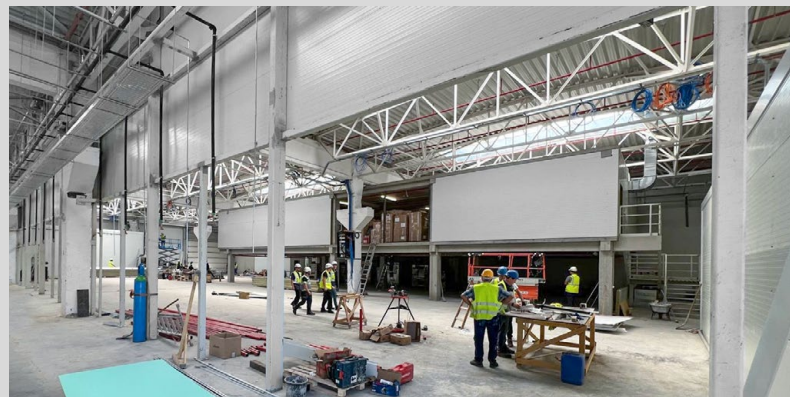
Díky novému areálu se naše servisní kapacita v Lingenu zvýší z 20 000 kusů denně na 26 000. Plně automatizované technologie pro třídění prádla a automatické systémy pro vkládání prádla mají dále zvýšit efektivitu a ergonomii procesů. Stanice kontroly kvality založená na umělé inteligenci zajišťuje přesné a rychlé ověření výrobků, zatímco manuální kontrola kvality zajišťuje, že jsou vždy splněna vysoká očekávání zákazníků. Očekává se, že recyklace vody a čištění odpadních vod ušetří 291,5 tuny CO₂ ročně, což představuje úsporu 43,7%. Nová budova sloučí prádelnu, vozový park, zákaznický servis, personální oddělení a terénní služby na geograficky důležitém místě.



ROČNÍ SNÍŽENÍ O

43,7%

emisi CO₂ díky recyklaci vody a čištění odpadních vod v Lingenu.



Brašov, Rumunsko

Abychom rozšířili naši nabídku služeb pro nové i stávající zákazníky, budujeme v současné době první prádelnu CWS Workwear v Rumunsku. Nová prádelna bude mít kapacitu 24 000 kusů denně s možným třísměnným provozem. Centrální poloha Brašova v Rumunsku podporuje efektivní distribuční trasy a optimalizované plánování dopravy pro všechny naše zákazníky. Jakmile bude naše nová prádelna a servisní sklad v provozu, výrazně se sníží přepravní vzdálenosti mezi výrobními a doručovacími místy, což přispěje ke snížení emisí a lepší předvídatelnosti služeb.

Areál bude vybaven energeticky a materiálově úspornými systémy včetně výměníku tepla a rekuperační technologie pro snížení spotřeby plynu a páry, jakož i opatřeními pro snížení celkové spotřeby vody. Pro zajištění nepřetržitého poskytování služeb našim zákazníkům v přechodné fázi byly pronajaty další dočasné prostory prádelny a skladů. Nové kancelářské prostory a sklad jsou již v provozu.

KAPACITA

24 000

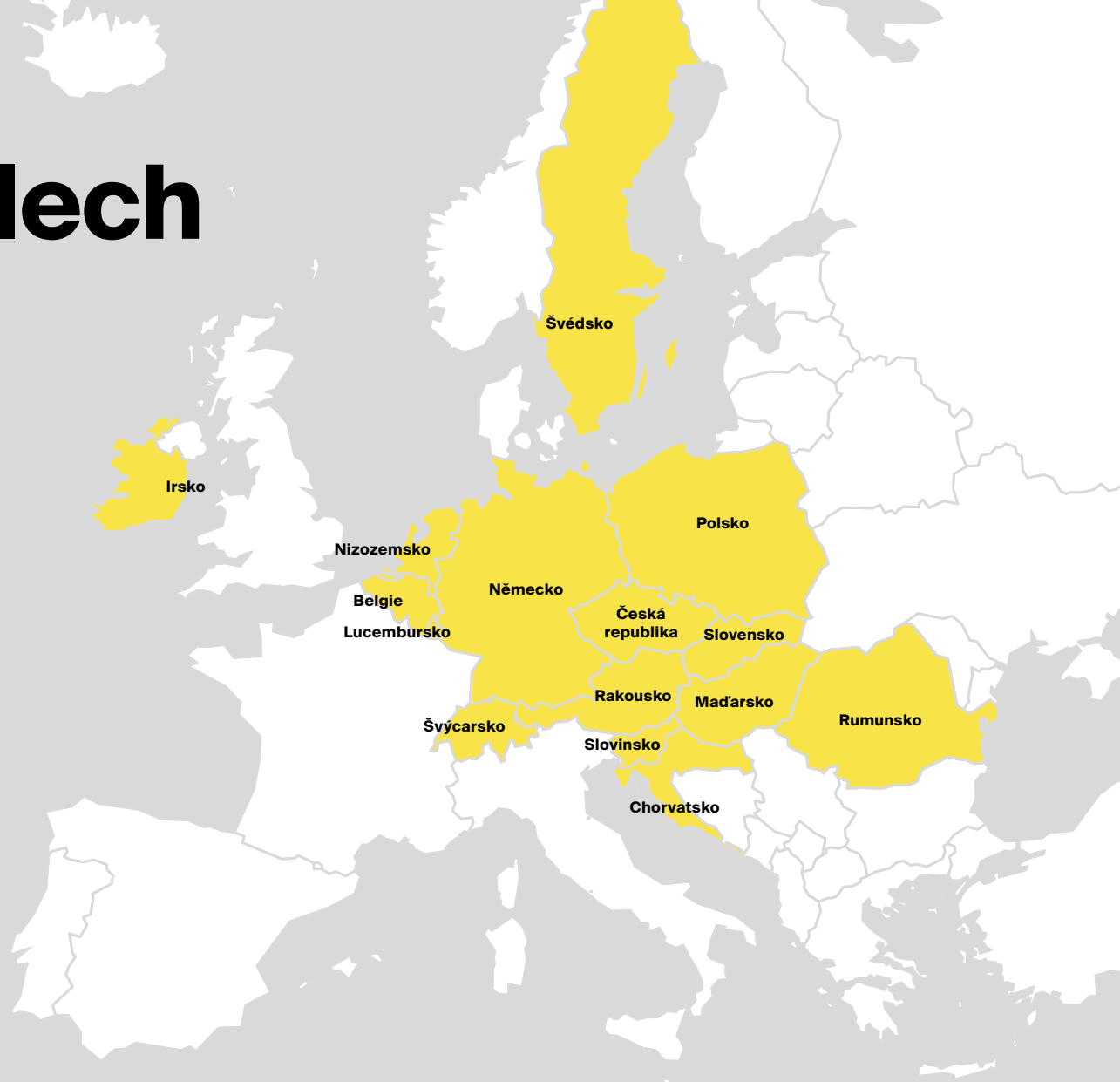
kusů za den zpracuje nová prádelna v Brašově s možným třísměnným provozem.

Dopad v číslech

31 Soubory dat pro jednotlivé země

33 Fakta a čísla

38 Index obsahu GRI



Metodický přechod a srovnatelnost uhlíkové stopy

Přehled podstatných metodických a datových změn ovlivňujících srovnatelnost mezi jednotlivými vykazovanými obdobími.

V rámci přípravy na vykazování v souladu s CSRD společnost CWS Workwear v roce 2025 zlepšila metodiku výpočtu uhlíkové stopy a rozšířila pokrytí údajů, což vedlo k výrazným odchylkám oproti roku 2024, zejména ve vybraných kategoriích rozsahu (Scope) 3.

Tyto odchylky je třeba interpretovat především jako **metodické a datové vlivy**, nikoli jako přímý odraz opatření ke snižování emisí. Provozní změny (např. změny ve spotřebě energie v místě) vysvětlují meziroční rozdíly pouze částečně. Hlavní příčiny těchto změn jsou uvedeny níže.

Hlavní příčiny odchylek

- **Metodická vylepšení**
Pro vybrané podkategorie rozsahu (Scope) 3 byla použita aktualizovaná metodika výpočtu uhlíkové stopy, včetně upravených přístupů k výpočtu a případně aktualizovaných databází emisních faktorů s cílem zvýšit přesnost a zajistit soulad s ESRS.
- **Zlepšená kvalita a pokrytí dat**
Rozšířené a úplnější datové soubory (zejména v oblasti odpadu, firemní flotily a spotřeby paliva u firemních vozidel) zvyšují transparentnost, ale ovlivňují meziroční srovnatelnost.

Nová metodika výpočtu uhlíkové stopy má dopad zejména na tyto kategorie:



3.1 – Nakoupené zboží a služby

Emise za roky 2024 i 2025 jsou vypočteny pomocí databáze Ecoinvent. Novější verze databáze Ecoinvent použita pro analýzu v roce 2025 však zahrnují revidované emisní faktory pro několik textilních materiálů, které představují významný podíl objemu znákupu společnosti CWS Workwear. Tyto aktualizace významně ovlivňují vykázané emise pro tuto kategorii.



3.2 – Kapitálové zboží

Od roku 2025 jsou emise vypočítávány s využitím emisních faktorů DEFRA, které nahrazují dříve používanou databázi EXIOBASE. Pozorovaný pokles v této kategorii odráží především skutečnost, že DEFRA používá ve srovnání s předchozím přístupem užší a více agregované systémové hranice. DEFRA klade větší důraz na konzistentnost a použitelnost podnikových zpráv než na podrobné modelování komplexních globálních dodavatelských řetězců. Vzhledem k tomu, že společnost CWS Workwear působí převážně v Evropě, je tento přístup považován za reprezentativnější pro skutečnou uhlíkovou stopu společnosti v oblasti kapitálového zboží.



3.4 – Doprava a distribuce (Upstream)

Tato kategorie rovněž odráží přechod z EXIOBASE na emisní faktory DEFRA. Vykázaný nárůst je z velké části způsoben zaměřením metodiky DEFRA na fyzické, palivově založené dopravní aktivity a konzistentním uplatňováním emisních faktorů typu „well-to-wheel“. Tato metodika lépe odpovídá obchodnímu modelu společnosti CWS Workwear, který je náročný na logistiku a ve velké míře se opírá o interní a externí silniční dopravu.



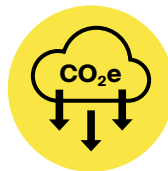
3.7 – Dojíždění zaměstnanců

V roce 2025 byla zavedena nová a spolehlivější metodika, kterou poskytl externí partner společnosti CWS Workwear pro výpočet uhlíkové stopy, která nahrazuje dřívější interní odhadový přístup. Aktualizovaná metoda je založena na upřesněných předpokladech o rozdělení jednotlivých druhů dopravy, podpořených regionálními a městskými datovými soubory, což vede k přesnějšímu vyjádření emisí souvisejících s dojížděním.

V souladu se svým závazkem k transparentnímu a pro rozhodování užitečnému výkaznictví zveřejňuje společnost CWS Workwear tyto odchylky a jejich příčiny. Přepočtení historických emisí pomocí aktualizované metodiky je aktuálně posuzován s cílem podpořit budoucí srovnatelnost.

Podrobnější popis metodik, předpokladů a zdrojů dat je uveden v kapitole [→ Metodická příloha](#).

Soubory dat pro jednotlivé země



Soubory dat pro jednotlivé země poskytují přehled o spotřebě zdrojů (vody, plynu a elektřiny) a emisích CO₂e v oblastech 1, 2 a 3 na úrovni jednotlivých zemí. Vzhledem k tomu, že procesy sběru dat se neustále zdokonalují, nejsou historická data za rok 2024 zatím k dispozici pro všechny země. Emise se vypočítávají podle metodiky DEFRA.



Rakousko ⁴

Spotřeba	2024	2025
Voda (m ³)	-	459
Plyn (MWh)	-	272
Elektřina (MWh)	-	194

571,19 tCO₂e

Rozsah (Scope) 1

1,07 tCO₂e¹

Rozsah (Scope) 2

2 662,50 tCO₂e

Rozsah (Scope) 3



Česká republika ⁴

Spotřeba	2024	2025
Voda (m ³)	-	25 738
Plyn (MWh)	-	2 255
Elektřina (MWh)	-	398

573,67 tCO₂e

Rozsah (Scope) 1

155,53 tCO₂e²

Rozsah (Scope) 2

321,55 tCO₂e

Rozsah (Scope) 3



Německo (zdravotnictví)

Spotřeba	2024	2025
Voda (m ³)	222 204	251 166
Plyn (MWh)	24 071	29 455
Elektřina (MWh)	3 628	4 594

11 223,32 tCO₂e

Rozsah (Scope) 1

86,52 tCO₂e²

Rozsah (Scope) 2

11 552,48 tCO₂e

Rozsah (Scope) 3



Belgie

Spotřeba	2024	2025
Voda (m ³)	57 228	49 825
Plyn (MWh)	5 016	4 541
Elektřina (MWh)	1 460	1 620

1 713,80 tCO₂e

Rozsah (Scope) 1

0,00 tCO₂e¹

Rozsah (Scope) 2

8 304,12 tCO₂e

Rozsah (Scope) 3



Německo (celkem)

Spotřeba	2024	2025
Voda (m ³)	430 176	460 990
Plyn (MWh)	48 378	55 073
Elektřina (MWh)	9 412	10 796

20 700,30 tCO₂e

Rozsah (Scope) 1

806,78 tCO₂e²

Rozsah (Scope) 2

34 150,12 tCO₂e

Rozsah (Scope) 3



Maďarsko ⁴

Spotřeba	2024	2025
Voda (m ³)	-	43
Plyn (MWh)	-	-
Elektřina (MWh)	-	88

143,15 tCO₂e

Rozsah (Scope) 1

8,23 tCO₂e²

Rozsah (Scope) 2

619,52 tCO₂e

Rozsah (Scope) 3



Chorvatsko ⁴

Spotřeba	2024	2025
Voda (m ³)	-	15 251
Plyn (MWh)	-	1 292
Elektřina (MWh)	-	870

261,96 tCO₂e⁵

Rozsah (Scope) 1

270,62 tCO₂e²

Rozsah (Scope) 2

413,04 tCO₂e

Rozsah (Scope) 3



Německo (pracovní oděvy)

Spotřeba	2024	2025
Voda (m ³)	207 972	209 824
Plyn (MWh)	24 307	25 618
Elektřina (MWh)	5 784	6 202

9 476,98 tCO₂e

Rozsah (Scope) 1

720,26 tCO₂e²

Rozsah (Scope) 2

22 597,64 tCO₂e

Rozsah (Scope) 3



Irsko ^{3, 4}

Spotřeba	2024	2025
Voda (m ³)	-	-
Plyn (MWh)	-	-
Elektřina (MWh)	-	-

0,00 tCO₂e³

Rozsah (Scope) 1

0,00 tCO₂e^{1,3}

Rozsah (Scope) 2

2 044,86 tCO₂e

Rozsah (Scope) 3



Lucembursko⁴

Spotřeba	2024	2025
Voda (m ³)	-	-
Plyn (MWh)	-	-
Elektřina (MWh)	-	2

78,81 tCO₂e

Rozsah (Scope) 1

0,00 tCO₂e¹

Rozsah (Scope) 2

318,91 tCO₂e

Rozsah (Scope) 3



Rumunsko⁴

Spotřeba ¹	2024	2025
Voda (m ³)	-	340
Plyn (MWh)	-	-
Elektřina (MWh)	-	159 [‡]

268,40 tCO₂e

Rozsah (Scope) 1

31,79 tCO₂e²

Rozsah (Scope) 2

271,66 tCO₂e

Rozsah (Scope) 3



Švédsko

Spotřeba	2024	2025
Voda (m ³)	90 146	75 207
Plyn (MWh)	0	-
Elektřina (MWh)	3 379	3 749

904,36 tCO₂e

Rozsah (Scope) 1

0,00 tCO₂e¹

Rozsah (Scope) 2

3 019,73 tCO₂e

Rozsah (Scope) 3



Nizozemsko

Spotřeba	2024	2025
Voda (m ³)	47 949	36 981
Plyn (MWh)	2 273	4 464
Elektřina (MWh)	1 127	958

1 730,76 tCO₂e

Rozsah (Scope) 1

0,00 tCO₂e¹

Rozsah (Scope) 2

5 488,89 tCO₂e

Rozsah (Scope) 3



Slovensko⁴

Spotřeba	2024	2025
Voda (m ³)	-	41 951
Plyn (MWh)	-	4 149
Elektřina (MWh)	-	589

1 717,99 tCO₂e

Rozsah (Scope) 1

197,06 tCO₂e²

Rozsah (Scope) 2

865,73 tCO₂e

Rozsah (Scope) 3



Švýcarsko

Spotřeba	2024	2025
Voda (m ³)	99 851	102 265
Plyn (MWh)	12 663	13 601
Elektřina (MWh)	2 012	2 177

3 660,63 tCO₂e

Rozsah (Scope) 1

0,00 tCO₂e¹

Rozsah (Scope) 2

5 941,21 tCO₂e

Rozsah (Scope) 3



Polsko

Spotřeba	2024	2025
Voda (m ³)	68 917	77 047
Plyn (MWh)	6 688	9 571
Elektřina (MWh)	2 014	2 065

2 560,47 tCO₂e

Rozsah (Scope) 1

1 763,46 tCO₂e²

Rozsah (Scope) 2

3 997,91 tCO₂e

Rozsah (Scope) 3



Slovinsko⁴

Spotřeba	2024	2025
Voda (m ³)	-	3 886
Plyn (MWh)	-	38
Elektřina (MWh)	-	79

7,74 tCO₂e⁵

Rozsah (Scope) 1

33,79 tCO₂e²

Rozsah (Scope) 2

259,07 tCO₂e

Rozsah (Scope) 3

¹ Nízké až nulové tržně založené emise rozsahu (Scope) 2 vyplývající z převážně obnovitelných zdrojů elektřiny.

² Tržně založené emise

³ Údaje za rok 2025 nejsou k dispozici z důvodu plného outsourcingu prádelenských služeb.

⁴ Historické údaje za rok 2024 pro tuto zemi zatím nejsou k dispozici z důvodu probíhajícího zpřesňování dat.

⁵ Údaje o vozovém parku za rok 2025 nebyly v době zpracování zprávy k dispozici.

Fakta a čísla

V očekávání povinného hlášení CSRD provedla společnost CWS Workwear/CWS Healthcare v roce 2025 v rámci skupiny Haniel testovací cvičení sladěné s ESRS. Tento úkol zahrnoval počítačební posouzení dvojí materiality a první strukturované mapování podle požadavků ESRS na zveřejňování informací. Výsledky jsou uvedeny v tabulce níže a pro referenci a srovnatelnost jsou doplněny o index GRI.

Název pole	Jednotka	2025 Celkem	2024 Celkem	Delta
Spotřeba energie & mix				
Celková spotřeba energie	MWh	193 757,2	190 593,5	3 163,7
Celková spotřeba energie z fosilních zdrojů	MWh	161 904,0	156 692,5	5 211,5
Spotřeba paliv – ropa/ropné produkty	MWh	60 717,9	53 813,6	6 904,3 ¹
Spotřeba paliv – zemní plyn	MWh	95 256,7	87 257,0	7 999,7
Nakoupená elektřina/teplo/pára	MWh	5 929,5	15 622,0	-9 692,5 ²
Celková spotřeba energie z obnovitelných zdrojů	MWh	31 853,2	33 901,1	-2 047,9
Spotřeba paliv z obnovitelných zdrojů	MWh	14 039,0	17 025,6	-2 986,6 ³
Nakoupená elektřina/teplo/pára z obnovitelných zdrojů	MWh	17 814,2	16 875,5	938,7
Vlastní nepalivová energie z obnovitelných zdrojů	MWh	0	0	0,0
Podíl obnovitelných zdrojů na celku (%)	MWh	16 %	18 %	0,0
Podíl fosilních zdrojů na celku (%)	MWh	84 %	82 %	0,0
Výroba energie z neobnovitelných zdrojů	MWh	0,0	-	
Výroba energie z obnovitelných zdrojů	MWh	0,0	17 233,2	-17 233,2⁴
Čisté příjmy	€	668 380 000	656 600 000	11 780 000,0
Poměr energetické náročnosti	MWh/k€	0,290	0,290	0,000
Poměr energetické náročnosti	kWh/kg	2,182	2,171	0,011

Název pole	Jednotka	2025 Celkem	2024 Celkem	Delta
Emise skleníkových plynů				
Celkové emise skleníkových plynů (podle lokality)	tCO ₂ e	109 236,5	128 157,2	-18 921⁵
Celkové emise skleníkových plynů (tržně založené)	tCO ₂ e	106 831,2	127 803,2	-20 972,0
Poměr intenzity emisí skleníkových plynů (tržně založené)	tCO ₂ e/k€	0,163	0,195	0,0
Poměr intenzity emisí skleníkových plynů (podle lokality)	tCO ₂ e/k€	0,160	0,195	0,0
Emise skleníkových plynů rozsah (Scope) 1	tCO ₂ e	34 893,2	31 484,6	3 408,6
Emise skleníkových plynů rozsah (Scope) 2 podle lokality	tCO ₂ e	5 673,7	5 769,6	-96,0
Emise skleníkových plynů rozsah (Scope) 2 (tržně založené)	tCO ₂ e	3 268,3	5 415,6	-2 147,3²
Hrubé emise skleníkových plynů rozsah (Scope) 3	tCO ₂ e	68 669,6	90 903,0	-22 233,3
1 Nakoupené zboží a služby	tCO ₂ e	32 019,6	44 916,6	-12 897,0
2 Kapitálové zboží	tCO ₂ e	9 763,0	27 996,4	-18 233,4 ⁶
3 Činnosti související s palivy a energií	tCO ₂ e	8 749,4	8 522,9	226,5
4 Doprava a distribuce (Upstream)	tCO ₂ e	9 377,3	5 600,8	3 776,5 ⁶
5 Odpad vznikající při provozu	tCO ₂ e	2 754,1	515,2	2 238,9 ⁷
6 Obchodní cestování	tCO ₂ e	470,9	289,2	181,7
7 Dojíždění zaměstnanců	tCO ₂ e	5 544,5	3 061,8	2 482,7 ⁸
3.21 Nakládání s produkty na konci jejich životního cyklu	tCO ₂ e	2,3		2,3
Biogenní emise	tCO ₂ e	4 847,2		



Název pole	Jednotka	2025 Celkem	2024 Celkem	Delta
Vodní zdroje				
Celková spotřeba vody	m ³	889 984	916 171	-26 188
Poměr intenzity spotřeby vody	m ³ /k€	1,332	1,395	-0,06
Poměr intenzity spotřeby vody	m ³ /t	10,021	10,435	-0,41
Objem vypraného prádla	kg	88 813 268	87 799 329	1 013 938
Oběhové a odpadové hospodářství⁹				
Celkové množství vzniklého odpadu	na	5 821,3	1 913,4	3 907,9
Nerecyklovaný odpad	na	4 633,2	232,1	4 184,9
Podíl nerecyklovaného odpadu (%)	%	80	12	69
Nebezpečný odpad odkloněný od likvidace	na	161,3	4,5	156,7
Příprava nebezpečného odpadu k opětovnému použití	na	0,1	3,3	-3,2
Recyklace nebezpečného odpadu	na	161,2	1,3	159,9
Nebezpečný odpad – jiné využití (rekuperace)	na	0,0	0,0	0,0
Celkové množství nebezpečného a radioaktivního odpadu	na	938,1	146,5	-45,4
Nebezpečný odpad odeslaný k likvidaci	na	776,8	142,0	634,9
Spalování nebezpečného odpadu	na	2,9	45,3	-42,4
Nebezpečný odpad ukládaný na skládku	na	1,6	0,0	1,6
Nebezpečný odpad k jiné likvidaci	na	772,4	96,7	675,7
Neškodný odpad odkloněný od likvidace	na	1 560,4	705,5	635,3
Příprava neškodného odpadu k opětovnému použití	na	546,3	511,7	-7,9
Recyklace neškodného odpadu	na	1 014,1	193,8	643,3
Neškodný odpad – jiné využití (rekuperace)	na	0,0	0,0	0,0
Neškodný odpad odeslaný k likvidaci	na	3 321,7	1 061,4	2 074,9
Neškodný odpad – spalování	na	461,5	327,1	10,5
Neškodný odpad ukládaný na skládku	na	372,5	245,1	115,4
Neškodný odpad – jiná likvidace	na	2 487,7	489,2	1 949,0

Název pole	Jednotka	2025 Celkem	2024 Celkem	Delta
Charakteristika zaměstnanců				
Zaměstnanci – celkový počet zaměstnanců		5 255,41	5 231,16	24,25
Zaměstnanci – ženy		3 046,94	3 060,36	-13,42
Zaměstnanci – muži		2 208,47	2 170,80	37,67
Zaměstnanci celkem – ženy	%	58	59	-1
Zaměstnanci celkem – muži	%	42	41	1
Zaměstnanci na úrovni vrcholového managementu		12,0	11,0	1,0
Zaměstnanci na úrovni vrcholového managementu – ženy		2,8	2,0	0,8
Zaměstnanci na úrovni vrcholového managementu – muži		9,2	9,0	0,2
Zaměstnanci na úrovni vrcholového managementu – ženy	%	23	18	5
Zaměstnanci na úrovni vrcholového managementu – muži	%	77	82	-5
Zaměstnanci v zemích		5 255,41	5 231,16	24,25
Rakousko		51,59	51,41	0,18
Belgie		361,65	372,36	-10,70
Chorvatsko		63,31	52,64	10,68
Česká republika		76,50	79,50	-3,01
Německo		2 793,50	2 740,78	52,72
Maďarsko		19,95	18,70	1,25
Irsko		129,07	116,39	12,68
Lucembursko		8,97	9,35	-0,38
Nizozemsko		181,62	187,78	-6,16
Polsko		610,48	697,55	-87,07
Rumunsko		35,84	33,50	2,34
Slovensko		122,92	124,11	-1,19
Slovinsko		106,82	54,98	51,84
Švédsko		279,90	292,12	-12,22
Švýcarsko		413,29	400,00	13,30



Název pole	Jednotka	2025 Celkem	2024 Celkem	Delta
Zaměstnanci podle typu smlouvy				
Zaměstnanci na plný úvazek - celkem		4 646,46	4 495,40	151,06
Zaměstnanci na plný úvazek - ženy		2 551,83	2 470,88	80,95
Zaměstnanci na plný úvazek - muži		2 094,63	2 024,52	70,11
Zaměstnanci na plný úvazek - ženy	%	55	55	0
Zaměstnanci na plný úvazek - muži	%	45	45	0
Zaměstnanci na částečný úvazek - celkem		608,95	735,76	-126,81
Zaměstnanci na částečný úvazek - ženy		495,11	589,48	-94,37
Zaměstnanci na částečný úvazek - muži		113,84	146,28	-32,44
Zaměstnanci na částečný úvazek - ženy	%	81	80	1
Zaměstnanci na částečný úvazek - muži	%	19	20	-1
Stálí zaměstnanci - celkem		4 559,16	4 579,00	-19,83
Stálí zaměstnanci - ženy		2 668,68	2 685,51	-16,84
Stálí zaměstnanci - muži		1 890,48	1 893,48	-3,00
Stálí zaměstnanci - ženy	%	59	59	0
Stálí zaměstnanci - muži	%	41	41	0
Dočasní zaměstnanci - celkem		696,25	652,16	44,09
Dočasní zaměstnanci - ženy		378,26	374,84	3,42
Dočasní zaměstnanci - muži		317,99	277,32	40,67
Dočasní zaměstnanci - ženy	%	54	57	-3
Dočasní zaměstnanci - muži	%	46	43	3
Zaměstnanci s nezaručenou pracovní dobou - celkem		0,00	0,00	0,00
Zaměstnanci s nezaručenou pracovní dobou - ženy		0,00	0,00	0,00
Zaměstnanci s nezaručenou pracovní dobou - muži		0,00	0,00	0,00
Zaměstnanci s nezaručenou pracovní dobou - ženy	%	0	0	0
Zaměstnanci s nezaručenou pracovní dobou - muži	%	0	0	0

Název pole	Jednotka	2025 Celkem	2024 Celkem	Delta
Věkové skupiny zaměstnanců				
Zaměstnanci mladší 30 let		503,88	490,52	13,37
% zaměstnanců mladších 30 let	%	9,6	9,4	0
Zaměstnanci ve věku 30–50 let		2 448,65	2 433,29	15,37
% zaměstnanců ve věku 30–50 let	%	46,6	46,5	0
Zaměstnanci starší 50 let		2 302,87	2 307,36	-4,48
% zaměstnanců starších 50 let	%	43,8	44,1	0
Fluktuace zaměstnanců				
Počet zaměstnanců, kteří odcházejí		815	965	-150
Míra fluktuace vlastních zaměstnanců		15,5	18,4	-2,94
Zaměstnanci - celkový počet zaměstnanců (jmenovatel)		5 255,41	5 231,16	24,25
Školení a rozvoj dovedností				
Celkový počet hodin školení	h	6 719	5 379	1 340
Celkový počet hodin školení - ženy	h	2 529	2 980	-451
Celkový počet hodin školení - muži	h	4 190	2 399	1 791
Průměrný počet hodin školení na osobu	h	1,3	1,0	0,3
Průměrný počet hodin školení - ženy	h	0,8	1,0	-0,2
Průměrný počet hodin školení - muži	h	1,9	1,1	0,8
Školení podle tématu				
Obchodní etika - počet účastníků		2 309	1 210	1 099
Obchodní etika - celkem hodin	h	1 487,1	1 657,5	-170,4
Podnikatelská etika - pokrytí zaměstnanců	%	43,9	23,1	20,8
Dodržování předpisů - počet účastníků		1 045	1 278	-233
Dodržování předpisů - celkový počet hodin	h	608,6	1 599,1	-990,5
Dodržování předpisů - pokrytí zaměstnanců	%	19,9	24,4	-4,5



Název pole	Jednotka	2025 Celkem	2024 Celkem	Delta
Diverzita, diskriminace a obtěžování – počet účastníků		0	59	-59
Diverzita, diskriminace a obtěžování – celkem hodin		0,0	27,4	-27,4
Diverzita, diskriminace a obtěžování – pokrytí zaměstnanců		0,0	1,1	-1,1
Životní prostředí – počet účastníků		72	1 154	-1 082
Životní prostředí – celkem hodin	h	143,2	272,2	-129,1
Životní prostředí – pokrytí zaměstnanců	%	1,4	22,1	-20,7
BOZP – počet účastníků		70	152	-82
BOZP – celkem hodin	h	70,4	116,5	-46,2
BOZP – pokrytí zaměstnanců	%	1,3	2,9	-1,6
Související s dovednostmi – celkový počet účastníků		3 570	-	3 570
Související s dovednostmi – celkem hodin	h	4 410,3	-	4 410,3
Související s dovednostmi – pokrytí zaměstnanců	%	67,9	-	67,9
Pravidelné hodnocení výkonu				
Zaměstnanci, kteří se účastnili hodnocení výkonnosti		790	767	23
Kancelářští pracovníci celkem		1 521	1 647	-126
% zaměstnanců, kteří se zúčastnili hodnocení výkonnosti	%	52	47	5
Bezpečnost a ochrana zdraví vlastních zaměstnanců				
Počet zaměstnanců, na které se vztahuje systém řízení BOZP		5 255	3 500	1 800
% zaměstnanců, na které se vztahuje systém řízení BOZP	%	100	67	34
Počet zaznamenaných pracovních úrazů		77	52	25
Počet úmrtí		1	0	1
Celkový počet odpracovaných hodin	h	7 146 907	6 925 178	221 729
Míra evidovaných pracovních úrazů [na 100 tisíc hodin]		10,774	7,509	3,265
Počet ztracených dnů		žádné údaje	528	-528

Název pole	Jednotka	2025 Celkem	2024 Celkem	Delta
Kolektivní vyjednávání a sociální dialog¹⁰				
Počet zaměstnanců, na které se vztahují kolektivní smlouvy		2 315	2 372	-57
Zaměstnanci v Německu		2 794	2 741	53
% zaměstnanců, na které se vztahují kolektivní smlouvy	%	83	87	-4
Počet zaměstnanců pracujících v zařízeních se zastoupením zaměstnanců		2 710	2 626	84
% zaměstnanců pracujících na pracovištích se zastoupením zaměstnanců	%	97	96	1
Rovnováha mezi pracovním a soukromým životem – dovolená z rodinných důvodů (FRL)¹⁰				
Počet zaměstnanců, kteří mají nárok na FRL		2 794	2 719	75
% zaměstnanců oprávněných čerpat FRL	%	100	99	1
Počet oprávněných zaměstnanců, kteří využili FRL – ženy		62	79	-17
Počet oprávněných zaměstnanců, kteří využili FRL – muži		28	25	3
% oprávněných zaměstnanců, kteří využili FRL	%	3	4	-1
% oprávněných zaměstnanců, kteří využili FRL – ženy	%	69	76	-7
% oprávněných zaměstnanců, kteří využili FRL – muži	%	31	24	7
Prevence a odhalování korupce a úplatkářství¹¹				
% rizikových funkcí, na které se vztahují programy školení	%	100	100	0
Počet funkcí považovaných za ohrožené – vyškolené	#	4	4	0
Počet funkcí považovaných za ohrožené	#	4	4	0
Počet odsouzení	#	0	0	0
Výše pokut za porušení předpisů	€	0	0	0
Pokuty za porušení protikorupčních/protiúplatkářských zákonů	€	0	0	0



Název pole	Jednotka	2025 Celkem	2024 Celkem	Delta
Počet hlášení týkajících se postupu pro oznamovatele	#	7	0	7
...z toho podložené	#	4	-	4
Počet informačních incidentů	#	0	-	
Individuálně přizpůsobené KPI CWS Workwear				
Průměrná délka zaměstnání	let	10	10	0
% recyklovaných nebo znovu použitých pracovních oděvů v celé organizaci	%	55	66	-11
Celkový počet dodavatelů		308	333	-25
% dodavatelů splňujících kritéria ESG	%	100	100	0
Počet dodavatelů, kteří prošli programem CSR		308	333	-25
% obchodního zboží podle země (Tier 1) – Belgie	%	22	16	6
% obchodního zboží podle země (Tier 1) – Bulharsko	%	2	2	0
% obchodního zboží podle země (Tier 1) – Dánsko	%	4	5	-1
% obchodního zboží podle země (Tier 1) – Francie	%	1	2	-1
% obchodního zboží podle země (Tier 1) – Německo	%	31	32	-1
% obchodního zboží podle země (Tier 1) – Indie	%	1	0	1
% obchodního zboží podle země (Tier 1) – Nizozemsko	%	3	3	0
% obchodního zboží podle země (Tier 1) – Polsko	%	27	32	-5
% obchodního zboží podle země (Tier 1) – Portugalsko	%	1	1	0
% obchodního zboží podle země (Tier 1) – Švýcarsko	%	0	1	-1
% obchodního zboží podle země (Tier 1) – Tunisko	%	4	3	1
% obchodního zboží podle země (Tier 1) – Vietnam	%	3	3	0
% zdrojů surovin podle země (Tier 1) – Rakousko	%	3	5	-2

Název pole	Jednotka	2025 Celkem	2024 Celkem	Delta
% zdrojů surovin podle země (Tier 1) – Belgie	%	1	0	1
% zdrojů surovin podle země (Tier 1) – Bulharsko	%	2	2	0
% zdrojů surovin podle země (Tier 1) – Francie	%	3	2	1
% zdrojů surovin podle země (Tier 1) – Německo	%	35	35	0
% zdrojů surovin podle země (Tier 1) – Irsko	%	2	1	1
% zdrojů surovin podle země (Tier 1) – Itálie	%	39	36	3
% zdrojů surovin podle země (Tier 1) – Nizozemsko	%	4	4	0
% zdrojů surovin podle země (Tier 1) – Polsko	%	2	4	-2
% zdrojů surovin podle země (Tier 1) – Španělsko	%	8	10	-2
% zdrojů surovin podle země (Tier 1) – Švédsko	%	2	2	0

¹ Část nárůstu vyplývá ze zlepšeného pokrytí dat o spotřebě vozového parku a vozidel.

² Snížení je způsobeno revizí dříve vykázaných údajů o spotřebě páry za rok 2024.

³ Odchylka je částečně způsobena nesrovnalostmi ve vykazování dat o spotřebě v prádelnách za rok 2024.

⁴ Nezávislé ověření dat za rok 2025 nebylo v době zveřejnění k dispozici.

⁵ Pokles je z velké části způsoben kategorií 3.1 (viz níže).

⁶ Pokles je způsoben především změnou databáze emisních faktorů pro DEFRA. Další podrobnosti jsou uvedeny v metodické příloze.

⁷ Hlášený nárůst odráží podstatné rozšíření datového pokrytí; další metodické informace jsou uvedeny v metodické příloze.

⁸ Použita vylepšená metodika. Podrobnosti v metodické příloze.

⁹ Hlášený nárůst odráží podstatné rozšíření datového pokrytí.

¹⁰ Údaje jsou k dispozici pouze pro Workwear Germany.

¹¹ Na úrovni Workwear není k dispozici; údaje odrážejí hodnoty na úrovni skupiny.

CWS Workwear – Index obsahu GRI

Zveřejnění informací	Umístění
GRI 2: Obecná zveřejnění 2021	
Organizace a její postupy podávání zpráv	
2-1 Organizační údaje	CWS Workwear International GmbH Dreieich Plaza 1A 63303 Dreieich Německo Soubory dat pro jednotlivé země, s. 31 a násl. O nás, s. 6 Publikace a kontaktní údaje, s. 41 www.cws.com/en/workwear/about-us
2-2 Subjekty zahrnuté do vykazování udržitelnosti organizace	Publikace a kontaktní údaje, s. 41
2-3 Vykazovací období, frekvence a kontaktní osoba	Vykazovací období: 01.01.25–31.12.25 CWS Workwear – Index obsahu GRI, str. 38 a násl. Publikace a kontaktní údaje, s. 41
2-4 Přepracování údajů	Žádné
2-5 Externí zajištění	Zpráva nebyla podrobena externímu auditu. Výroční zpráva mateřské společnosti Haniel je auditována externě. Viz výroční zpráva: https://www.haniel.de/fileadmin/content/Creditor_Relations/Downloads/Haniel_Jahresbericht_2025_EN.pdf s. 4
Činnosti a pracovníci	
2-6 Činnosti, hodnotový řetězec a další obchodní vztahy	Nová éra odpovědnosti, str. 3 a další Přístup k udržitelnosti založený na tvorbě hodnot, str. 5 a další Udržitelnost v číslech, str. 7 Řešení pracovních oděvů, které něco změní, str. 8 Investice do budoucnosti, str. 26 Soubory dat pro jednotlivé země, s. 31–32 https://www.cws.com/en/workwear/sustainability

Společnost CWS Workwear International GmbH (CWS) vypracovala tuto zprávu o odpovědnosti. Tento index GRI vás navádí k informacím o příslušných ukazatelích definovaných standardy GRI. Zveřejňujeme informace o environmentálních, sociálních a ekonomických tématech, která jsou pro nás materiální, jak vyplývá z nejnovější analýzy materiality provedené naší mateřskou společností Franz Haniel & Cie. GmbH (Haniel), která vlastní 100 % společnosti CWS.

Prohlášení o použití: Společnost CWS Workwear International GmbH vykázala informace uvedené v tomto indexu obsahu GRI za období od 1. ledna 2025 do 31. prosince 2025.

Zveřejnění informací	Umístění
2-7 Zaměstnanci	Fakta a čísla, str. 34 a násl. Řešení pracovních oděvů, které něco změní, str. 8 a násl. www.cws.com/en/workwear/about-us
2-8 Pracovníci, kteří nejsou zaměstnanci	Fakta a čísla, str. 35
Správa a řízení	
2-11 Předseda nejvyššího řídicího orgánu	www.cws.com/en/workwear/about-us
2-12 Úloha nejvyššího řídicího orgánu při dohledu nad řízením dopadů	www.cws.com/en/workwear/about-us
2-13 Delegování odpovědnosti za řízení dopadů	www.cws.com/en/workwear/about-us
2-14 Úloha nejvyššího řídicího orgánu při podávání zpráv o udržitelnosti	Generální ředitel je odpovědný za přezkoumání a schválení vykazovaných informací, včetně významných témat organizace. Nová éra odpovědnosti, str. 3, Přístup k udržitelnosti založený na tvorbě hodnot str. 5 a další
2-17 Kolektivní znalosti nejvyššího řídicího orgánu	www.cws.com/en/workwear/about-us
Strategie, politiky a postupy	
2-22 Prohlášení o strategii udržitelného rozvoje	Nová éra odpovědnosti, str. 3 a další Přístup k udržitelnosti založený na tvorbě hodnot, str. 5 a další Investice do budoucnosti, str. 26 a násl.
2-23 Politické závazky	Nová éra odpovědnosti, str. 3 a další Udržitelnost v číslech, str. 7 CWS Workwear zařazena mezi 5 % nejlépe hodnocených společností pro udržitelnost, str. 5 Fakta a čísla, str. 33 a násl. https://www.cws.com/en/workwear/responsibility-report



Zveřejnění informací	Umístění
2-25 Procesy k nápravě negativních dopadů	Fakta a čísla, s. 33 a násl. www.cws.com/en/together-protecting-our-values
2-27 Dodržování zákonů a předpisů	Investice do budoucnosti, str. 26 a další Fakta a čísla, str. 33 a násl. www.cws.com/en/together-protecting-our-values
Zapojení zainteresovaných stran	
2-29 Přístup k zapojení zainteresovaných stran	Řešení pracovních oděvů, které něco změní, str. 8 a násl.
2-30 Kolektivní smlouvy	Fakta a čísla, str. 36, www.cws.com/en/together-protecting-our-values
GRI 3: Materiální témata 2021	
3-1 Postup pro určení materiálních témat	https://www.cws.com/en
3-2 Seznam materiálních témat	Přístup k udržitelnosti založený na tvorbě hodnot, str. 5 Péče o životní prostředí, sociální odpovědnost, správa a řízení excellence str. 6 https://www.cws.com/en
3-3 Řízení materiálních témat	https://www.cws.com/en
GRI 203: Nepřímé ekonomické dopady 2016	
203-1 Investice do infrastruktury a podporované služby	Investice do budoucnosti, str. 26 a další Nové prádelny se otevírají napříč Evropou, str. 27 a další
GRI 204: Nákupní praxe 2016	
204-1 Podíl výdajů na místní dodavatele	Fakta a čísla, str. 37
GRI 205: Boj proti korupci 2016	
205-1 Provozní činnosti posuzované z hlediska rizik spojených s korupcí	https://www.cws.com/en/together-protecting-our-values
205-2 Komunikace a školení o protikorupčních politikách a postupech	Fakta a čísla, str. 35
GRI 301: Materiály 2016	
301-1 Použité materiály podle hmotnosti nebo objemu	Fakta a čísla, str. 37
301-2 Použité recyklované vstupní materiály	Fakta a čísla, str. 37
GRI 302: Energie 2016	
302-1 Spotřeba energie v rámci organizace	Soubory dat pro jednotlivé země, s. 31 a další Fakta a čísla, str. 33

Zveřejnění informací	Umístění
302-3 Energetická náročnost	Fakta a čísla, str. 33 Soubory dat pro jednotlivé země, s. 31 a další
302-4 Snížení spotřeby energie	Soubory dat pro jednotlivé země, s. 31-32 Fakta a čísla, str. 33
GRI 303: Voda a odpadní vody 2018	
303-1 Interakce s vodou jako sdíleným zdrojem	Na čistotě není nic náhodného, str. 15 a další Soubory dat pro jednotlivé země, s. 31 a další Nové prádelny se otevírají napříč Evropou, str. 27 Cork, Irsko; Lingen, Německo; Brašov, Rumunsko
303-2 Řízení dopadů souvisejících s vypouštěním vody	Na čistotě není nic náhodného, str. 15 a další Soubory dat pro jednotlivé země, s. 31 a další Nové prádelny se otevírají napříč Evropou, str. 27 Cork, Irsko; Lingen, Německo; Brašov, Rumunsko
303-5 Spotřeba vody	Fakta a čísla, str. 34 Soubory dat pro jednotlivé země, s. 31 a další
GRI 305: Emise 2016	
305-1 Přímé emise skleníkových plynů (rozsah [Scope] 1)	Soubory dat pro jednotlivé země, s. 31 a další Fakta a čísla, str. 33
305-2 Nepřímé emise skleníkových plynů z energetiky (rozsah [Scope] 2)	Soubory dat pro jednotlivé země, s. 31 a další Fakta a čísla, str. 33
305-3 Ostatní nepřímé emise skleníkových plynů (rozsah [Scope] 3)	Soubory dat pro jednotlivé země, s. 31 a další Fakta a čísla, str. 33
305-4 Intenzita emisí skleníkových plynů	Soubory dat pro jednotlivé země, s. 31 a další Fakta a čísla, str. 33
305-5 Snížení emisí skleníkových plynů	Soubory dat pro jednotlivé země, s. 31 a další Fakta a čísla, str. 33
GRI 306: Odpady 2020	
306-1 Vznik odpadů a významné dopady související s odpady	Fakta a čísla, str. 34
306-2 Řízení významných dopadů souvisejících s odpady	Fakta a čísla, str. 34
306-3 Vzniklý odpad	Fakta a čísla, str. 34
306-4 Odpad odkloněný od likvidace	Fakta a čísla, str. 34
306-5 Odpad určený k likvidaci	Fakta a čísla, str. 34



Zveřejnění informací	Umístění
GRI 401: Zaměstnanost 2016	
401-1 Přijímání nových zaměstnanců a fluktuace zaměstnanců	Udržitelnost v číslech, str. 7 Fakta a čísla, str. 35
403-8 Pracovníci zahrnutí do systému řízení bezpečnosti a ochrany zdraví při práci	Fakta a čísla, s. 36
403-9 Pracovní úrazy	Fakta a čísla, str. 36
GRI 404: Školení a vzdělávání 2016	
404-1 Průměrný počet hodin školení na zaměstnance za rok	Fakta a čísla, s. 35 a další
404-2 Programy pro zvyšování kvalifikace zaměstnanců a programy pomoci při přechodu na jinou práci	Fakta a čísla, s. 35 a další
404-3 Podíl zaměstnanců, kteří pravidelně absolvují hodnocení výkonu a rozvoje kariéry	Fakta a čísla, s. 35 a další
GRI 405: Rozmanitost a rovné příležitosti 2016	
405-1 Rozmanitost řídicích orgánů a zaměstnanců	Fakta a čísla, str. 34 a další
GRI 414: Sociální hodnocení dodavatelů 2016	
414-1 Noví dodavatelé, kteří byli prověřeni podle sociálních kritérií	Fakta a čísla, str. 37
GRI 416: Bezpečnost a ochrana zdraví zákazníků 2016	
416-1 Posouzení dopadů kategorií výrobků a služeb na zdraví a bezpečnost	Přístup k udržitelnosti založený na tvorbě hodnot – sociální odpovědnost, str. 6 Hodnocení EcoVadis Gold, str. 5



Publikace a kontaktní údaje



Kontakt

CWS Workwear International GmbH

Head of Sustainability & ESG

Leonie Biesen

Tel: +49 1511 6828 118

E-mail: Leonie.Biesen@cws.com

Head of Communications & Events

Stefanie Wilhelm

Tel: +491736679425

E-mail: Stefanie.Wilhelm@cws.com

Koncepce, design a text

RYZE Digital

www.ryze-digital.de

Fotografie

Autorská práva k obrázkům v této zprávě vlastní společnost CWS Workwear.

Tato zpráva představuje rozsah dat CWS Workwear/ CWS Healthcare pro rok 2025. V relevantních případech se odkazuje na standardy Globální iniciativy pro podávání zpráv (GRI) bez certifikace.

