

CWS

WORKWEAR

Service with purpose

**CWS Workwear
Responsibility Report 2025/26**



Vsebina

Poročilo o odgovornosti podjetja CWS Workwear

03 Uvod

- 03 Novo obdobje odgovornosti
- 05 Pristop k trajnosti na podlagi ustvarjanja vrednosti
- 07 Trajnost v številkah

08 CWS Workwear Servisni krog

- 09 Prodaja
- 11 Svetovanje
- 13 Prileganje
- 15 Pralnica
- 21 Logistika
- 24 Storitve za stranke

26 Napoved

29 Učinek v številkah

- 31 Podatki po državah
- 33 Dejstva in številke
- 38 Indeks vsebine GRI (angl. Global Reporting Initiative – GRI)



V tem poročilu boste spoznali, kako podjetje CWS Workwear zagotavlja svoje storitve v celotnem življenjskem ciklu delovnih oblačil. Sledi servisnemu ciklu ter predstavlja ljudi, procese in tehnologije, ki dan za dnem zagotavljajo kakovost, zanesljivost in odgovorno rabo virov. S tem oživlja letošnji slogan: **Service with purpose – naša storitev. Vaša pot v prihodnost.**



Hartmut Engler, CEO CWS Workwear

Leonie Biesen, Head of Sustainability & ESG

Novo obdobje odgovornosti

V družbi CWS Workwear je odgovornost dejavnik, ki omogoča poslovanje. Naše poročilo o odgovornosti 2025/26 nadaljuje našo zavezanost trajnosti in kaže, kako pozitivno vpliva na ljudi in planet. Hartmut Engler, generalni direktor, in Leonie Biesen, vodja oddelka za trajnost in ESG, pojasnjujeta, zakaj naš novi pristop k odgovornosti spreminja pravila igre v industriji delovnih oblačil.

Zakaj je odgovornost tako pomembna?

Hartmut Engler Ustvarja dolgoročno vrednost za naše stranke, zaposlene, podjetje in skupnosti, ki jim služimo. Leto 2025 je bilo rekordno leto rasti, naložb in strateške širitve, odgovornost pa je bila ključni dejavnik našega uspeha. Pomembna sprememba je, da sta trajnost in odgovornost postali sestavni del naše poslovne strategije ter pomagata krepiti našo dolgoročno poslovno odpornost, konkurenčnost in zaupanje.

Leonie Biesen Gre tudi za učinkovito upravljanje in pregledno komunikacijo v vsakem trenutku. To temu poročilu, ki prikazuje, kako odgovorne prakse vključujemo v vsakodnevno odločanje in storitve, ki jih zagotavljamo svojim strankam, daje dodaten pomen. Za tem stojijo naši zaposleni, ki s svojo zavezanostjo, pobudo in predanostjo vsak dan prevzemajo odgovornost in so gonilna sila vsakega našega napredka.



Kakšne so sinergije med trajnostjo in odgovornostjo?

HE Med seboj so povezani, za nas pa predstavljajo tudi strateški okvir za zagotavljanje trajnosti naših dejavnosti in uspeha naših strank. Z močnejšo interakcijo med tehnologijo, poslovanjem, javnimi naročili, človeškimi viri in trajnostjo ustvarjamo merljivo poslovno vrednost. Odgovornost nam omogoča tudi izpolnjevanje spreminjajočih se pričakovanj strank in zakonskih zahtev.

LB Verjamemo, da gresta trajnost in odgovornost z roko v roki. Ta celostni pristop usklajuje naše okoljske cilje, družbene prednostne naloge in strukture upravljanja, ki jih podpirajo izboljšane digitalne analize in pregledno poročanje. Spremenil se je tudi naš način poslovanja, saj odgovornost še bolj vključujemo v naše temeljne dejavnosti. Naš napredek je razviden iz priznanj, nagrad in ocen vodilnih organizacij, kot sta EcoVadis in SBTi.

»S poudarkom na ustvarjanju vrednosti in operativni odličnosti želimo doseči odgovorno rast, okrepiti zaupanje strank in zagotoviti dolgoročno konkurenčnost.«

Hartmut Engler, CEO CWS Workwear

Kakšno vlogo imajo zaposleni pri odgovornosti?

HE Naši ljudje so najdragocenejši vir, ki ga imamo. Zelo sem navdušen nad tem, kako so vsi naši zaposleni z lahkoto sprejeli namen odgovornosti za spodbujanje operativne in storitvene odličnosti v vseh vidikih naše organizacije.

LB Na vseh področjih naše organizacije imamo tako raznoliko strokovno znanje in izkušnje. Raznolikost, varnost, razvoj in opolnomočenje so temelji dolgoročne uspešnosti, zato nenehno izzivamo sebe, svoje zaposlene in status quo, hkrati pa se osredotočamo na področja, ki jih je treba še izboljšati.

Kakšni izzivi so pred nami?

HE Naša pot odgovornosti je stalna. Vsako leto želimo še naprej rasti, se učiti in prilagajati ter z novimi ključnimi kazalniki uspešnosti, močnejšim upravljanjem in strožjim zunanjim potrjevanjem izboljšati svoje delo. S poudarkom na ustvarjanju vrednosti in operativni odličnosti želimo doseči odgovorno rast in svojim strankam zagotoviti najboljše storitve v svojem razredu.

LB Zavezani smo k izboljšanju svojih standardov na področju preglednosti, podnebnih ukrepov in socialnih vidikov. Z združevanjem tehnologije, odgovornosti in pristopa, osredotočenega na ljudi, bomo zagotovo pospešili svoj napredek v letu 2026 in pozneje.





Pristop k trajnosti na podlagi ustvarjanja vrednosti

Trajnost, odgovornost in dolgoročni vpliv so sestavni del temeljne poslovne strategije družbe CWS Workwear, saj so prednostne naloge na področju okolja, družbe in upravljanja (ESG) vključene v naš načrt ustvarjanja vrednosti.

Leta 2025 smo še dodatno okrepili in izboljšali svojo uspešnost na področju ESG s poglobljenim vključevanjem trajnosti v vse svoje poslovne dejavnosti. Ta izboljšani pristop je povečal preglednost podatkov in prinesel merljiv napredek v naših treh stebrih: okoljsko upravljanje, družbena odgovornost in odličnost upravljanja. Hkrati smo ponovno potrdili svojo zavezanost mednarodno priznanim okvirom, vključno s pobudo za znanstveno utemeljene cilje (SBTi).

Rezultati in dosežki dokazujejo praktični učinek naše strategije. Pobude, ki smo jih izvajali v vseh delih naše organizacije, so prispevale k manjšim emisijam, boljši učinkovitosti virov, močnejšemu razvoju zaposlenih in okrepljenim postopkom zagotavljanja skladnosti. Zunanje ocene in priznanja odražajo ta napredek. Tako smo dosegli zlato oceno EcoVadis, ki nas po trajnostni uspešnosti uvršča med najboljših 5 % podjetij na svetu.

Hkrati smo nadaljevali prehod od upravljanja ESG, ki temelji na skladnosti, k pristopu, ki je vgrajen v vsakodnevno poslovanje in podpira dolgoročno ustvarjanje vrednosti. S posodobljenimi ključnimi kazalniki uspešnosti, preglednejšim upravljanjem podatkov ter novo in jasno opredeljenimi lastniškimi vlogami v našem podjetju smo okrepili medfunkcijsko usklajenost. Upoštevanje ESG je vse bolj vključeno v nabavo, dobavno verigo (upravljanje), razvoj izdelkov, razvoj zaposlenih in druga operativna področja, kar podpira doslednost, odgovornost in nenehne izboljšave.



ZLATA OCENA ECOVADIS

top 5%

Med najboljšimi ocenjenimi podjetji na svetu.



Upravljanje okolja

S širjenjem obnovljivih virov energije, ciljno usmerjenimi izboljšavami učinkovitosti in sistematičnim razogljičenjem svojih obratov si še naprej prizadevamo za zmanjšanje ogljičnega odtisa. V skladu z našo trajnostno strategijo in našimi kratkoročnimi znanstveno utemeljenimi cilji nameravamo do leta 2030 zmanjšati emisije iz področij 1 in 2 za do 42 %, emisije iz področja 3 pa za do 25 % (v primerjavi z letom 2021). Z napredkom pri zbiranju podatkov in strukturiranem sodelovanju z dobavitelji se je dodatno izboljšala preglednost emisij iz področja 3. Na področju upravljanja z energijo smo dosegli 81-odstotni delež električne energije iz obnovljivih virov v vseh dejavnostih, medtem ko smo z dokončanimi projekti energetske učinkovitosti po ocenah prihranili vsaj 5,911 MWh na leto. Voda in odpadki ostajajo glavna prednostna naloga, pri čemer se na ključnih lokacijah izboljšuje učinkovitost porabe vode. Ponovno uporabo in recikliranje vode zagotavlja 90 % naših pralnic.

Družbena odgovornost

Na področju ljudi in kulture smo še naprej krepili raznolikost, enakost in vključenost (angl. DEI). Napredek se je odražal v pozitivnih premikih pri razmerju žensk na vodilnih položajih in programih za razvoj talentov. To vključuje tudi Akademijo za usposabljanje podjetja CWS Workwear, ki so jo konec leta 2024 odprli v nemškem Dreieichu. Leta 2025 je Akademija za usposabljanje razširila svoje oblike učenja in izmenjave znanja, med drugim z uvajalnim programom »Prodajna raketa« (angl. Sales Rocket) in delavnicami

»Usposabljanje za trenerje« (angl. Train the Trainer). Ti programi so zasnovani tako, da podpirajo razvoj spretnosti, vodstvene sposobnosti in izmenjavo.

Uvedli smo dodatne pobude na področju psihološke varnosti in sodelovanja z ekipo ter razširili varnostne protokole v operativnih in terenskih ekipah. Uvedeni so bili tudi novi koncepti usposabljanja, ki pomagajo prepoznati skorajšnje napake in preprečevati nesreče ter krepijo proaktivni pristop k varnosti in zdravju pri delu ter podpirajo kulturo skupne odgovornosti.

Odličnost upravljanja

Naš okvir upravljanja ESG zagotavlja jasno odgovornost na ravni upravnega odbora in operativnega vodstva. Naše postopke kakovosti podatkov smo uskladili z evropskimi standardi poročanja o trajnostnem razvoju (ESRS) ter nadgradili naša orodja za upravljanje podatkov ESG in digitalne nadzorne plošče za preglednost in nadzor. Posodobljena aplikacija za popravila (angl. Repair App) podjetja CWS Workwear omogoča strankam, da digitalno prijavijo poškodbe oblačil, kar izboljša odzivni čas, sledljivost in usklajevanje med službo in stranko. Na področju etike in skladnosti smo posodobili svoj kodeks ravnanja, razširili usposabljanje za etiko in skladnost po vsej organizaciji ter še naprej krepili postopke skrbnega preverjanja človekovih pravic v dobavni verigi.

WORKWEAR

O nas

Podjetje CWS Workwear, ustanovljeno leta 1899, že več kot 125 let varuje delavce in planet. Smo vodilni v industriji delovnih oblačil, saj ponujamo delovna oblačila kot storitev s prilagojenimi rešitvami, podprtimi z več kot stoletjem inovacij in storitev. Delujemo v 15 državah in vsak dan 1,5 milijona uporabnikom oskrbujemo s trajnostnimi in vzdržljivimi delovnimi oblačili.

Načrt do leta 2030

V svoje poslovanje še naprej vključujemo vidike ESG, razvijamo svoj krožni poslovni model, zmanjšujemo emisije ter odgovorno ravnamo z odpadki, vodo in kemikalijami kot del našega načrta do leta 2030. Etično pridobivanje, spoštovanje delavskih pravic in družbena odgovornost ostajajo osrednje prednostne naloge, skupaj z močnejšim upravljanjem prek preglednosti, skladnosti in obvladovanja tveganj, da bi ustvarili bolj trajnostno prihodnost.



Trajnost v številkah

Ta pregled prikazuje naš napredek pri zmanjševanju vpliva na okolje in spodbujanju etičnih delovnih praks v naši dobavni verigi.

10 let

povprečna **delovna doba zaposlenega**

55 %

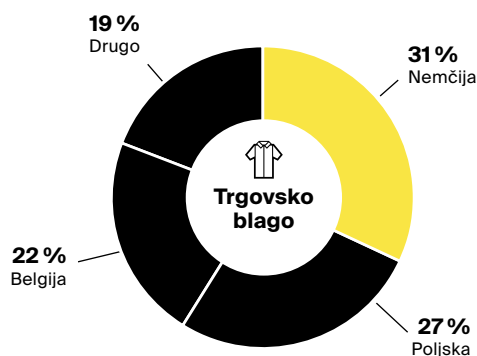
odstotek **recikliranih ali ponovno uporabljenih delovnih oblačil** v celotni organizaciji

100 %

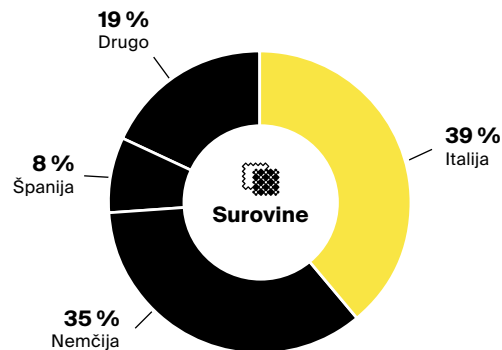
odstotek **dobaviteljev, ki so opravili programe družbene odgovornosti podjetij**

308

skupno število dobaviteljev



odstotek **trgovskega blaga po državah (Tier 1)**



odstotek **virov surovin po državah (Tier 2)**

Rešitve za delovna oblačila, ki prinašajo spremembe



S svojim pristopom k delovnim oblačilom kot storitvi združujemo vse korake upravljanja delovnih oblačil v eno samo celovito storitev. Od začetnega svetovanja in pomerjanja do pranja, popravila in dostave oblačila krožijo skozi neprekinjen cikel, ki je zasnovan tako, da zagotavlja zanesljivost in učinkovitost. Rezultat je stalna kakovost za naše stranke.



Znanje o izdelkih in storitvah

Prodaja
1

Naša prodajna strokovnjakinja Racha Bidaoui deli ključne informacije o svojem vsakodnevnem delu, s katerim v podjetje CWS Workwear pripelje nove stranke.

Kako pristopate k novim strankam?

Racha Bidaoui Prvi stik se pogosto začne s kratkim telefonskim klicem, ki mu sledi sestanek, če obstaja možnost sodelovanja. Od samega začetka dajemo prednost preglednosti in se pri iskanju potencialnih partnerjev zanašamo na strukturirano upravljanje potencialnih strank, raziskave in druge odnose s strankami. Cilj je že na začetku ugotoviti, ali je naš model storitev skladen z operativnimi potrebami potencialne stranke.

Kako razumete in upošteвате potrebe in zahteve strank?

RB Cilj je zagotoviti, da lahko zaposleni pri stranki delajo varno in profesionalno, ne da bi morali sami upravljati delovna oblačila in njihovo logistiko. Večinoma to predstavlja največje breme, ki ga lahko prevzamemo mi. Pri novih strankah vložimo čas v razumevanje njihovih procesov, tveganj in zahtev. Na operativnih, finančnih in strateških področjih ugotavljamo, kako lahko strankinemu poslu dodamo vrednost.

Zakaj je pomemben celovit cikel storitev, ki jih zagotavlja podjetje CWS Workwear?

RB Model upravljanih storitev prek podjetja CWS Workwear pomeni, da prevzamemo odgovornost za celoten cikel storitev, kot so opremljanje, dobava in prevzem, pranje, vzdrževanje, popravilo in celo zamenjava. Ko so zahteve in struktura delovne sile jasne, se oblačila ustrezno izberejo in pravilno namestijo. Po opravljeni storitvi zagotavljamo jasna poročila o uporabi, obrabi, izgubah in možnostih za optimizacijo. Na podlagi teh spoznanj proaktivno svetujemo glede izboljšav za učinkovitost, obvladovanja stroškov in trajnosti.



RACHA BIDAOUİ
Sales Manager New Business

Pet let pri podjetju CWS Workwear. Svetuje in podpira nove in obstoječe stranke ter vzpostavlja dolgoročna partnerstva med strankami in podjetjem CWS Workwear.

»Zagotavljamo varno in profesionalno delo strankinih zaposlenih, ne da jim bi bilo treba skrbeti za delovna oblačila in za z njimi povezano logistiko.«





»Svoje storitve želimo nenehno izboljševati in strankam kar se da olajšati nakup delovnih oblačil.«

KAMIL THOMALLA
Sales Consultant Existing Business

15 let pri podjetju CWS Workwear. Z obstoječimi strankami sodeluje pri vzpostavljanju dolgoročnih partnerstev med strankami in podjetjem CWS Workwear.

Z dobrim poznavanjem našega modela storitev in operativnih zmogljivosti gradi dolgoročne odnose z obstoječimi strankami.

Kako veste, da storitev podjetja CWS Workwear dobro deluje?

Kamil Thomalla V idealnem primeru, imajo stranke z upravljanjem delovnih oblačil zelo malo dela, saj za vse poskrbimo mi, storitev pa zanesljivo poteka v ozadju. Odrpna in pregledna komunikacija je ključnega pomena. Povratne informacije kontaktnih oseb na lokaciji pomagajo potrditi, da procesi potekajo stabilno, če pa se pojavijo težave, je njihovo hitro reševanje ključno za ohranjanje zaupanja. Če vse poteka gladko, smo svoje delo pravilno opravili.

Kako organizirate redne stike in preglede s strankami?

KT Svoje storitve želimo nenehno izboljševati in strankam kar se da olajšati nakup delovnih oblačil. Med svojimi obiski se pogovorim s kontaktno osebo in zaposlenimi na lokaciji, da pridobim povratne informacije in se prepričam, da vse poteka nemoteno. Vedno preverim, ali je količina oblačil še vedno ustrezna, ali so velikosti in izdelki pravilni ter ali je seznam uporabnikov posodobljen.

Kaj vam pomaga, da se izognete težavam in povečate zadovoljstvo strank?

KT Tudi kratki in redni obiski so zelo pomembni. Komunikacija je zelo pomembna: pozorno poslušanje povratnih informacij, zlasti s strani uporabnikov, nam pomaga pri nenehnem izboljševanju. Bolj ko poznamo stranke in njihove procese, bolj usmerjena in zanesljiva je naša podpora. In bolj so zadovoljni.



NA KRATKO O NAŠEM CIKLU STORITEV

Z delovnimi oblačili upravljamo od začetka do konca. Ko ocenimo potrebe naših strank, izberemo prava oblačila za določeno delovno okolje in zagotovimo, da se prilegajo vsakemu zaposlenemu.

Nato se začne naš cikel t. i. fleksibilnega udobja (angl. flex comfort):

- Načrtovani prevzemi nošenih oblačil
- Profesionalno industrijsko pranje in sušenje
- Obsežen nadzor kakovosti in popravila
- Načrtovana dobava čistih oblačil
- Dodatni dodatki glede na potrebe strank z modeloma »flex cosy« in »flex prime«

Rezultat: **Udobna delovna oblačila kot storitev.**



»Ko razumemo, kako naše stranke delujejo, lahko prilagodimo svoj model storitev tako, da izpolni njihove zahteve.«

META SRNEL

Sales Manager New Business

Štiri leta pri podjetju CWS Workwear. Deluje na področju prodaje in svetovanja ter vzpostavlja dolgoročna partnerstva med strankami in podjetjem CWS Workwear.

Svetovanje
2

Razumevanje potreb strank

Naši svetovalci in prodajni predstavniki se že v prvem pogovoru osredotočijo na razumevanje realnosti poslovanja in vzpostavljanje trdnih odnosov. Njihova naloga je, da zahteve prenesejo v zanesljiv model storitev, ki ustreza stranki, podpira varnost in kontinuiteto ter zagotavlja merljivo vrednost od prvega dne.



Kakšne so vaše zahteve in kaj potrebujete, da se lahko osredotočite izključno na svoj posel?« To je izhodišče vsakega strokovnega svetovanja v podjetju CWS Workwear. Ta vprašanja odražajo razumevanje, da nobena stranka ni enaka drugi in da se zahteve glede delovnih oblačil zelo razlikujejo glede na panoge, procese in profile tveganja.

Pri ravnanju z odpadki sta v ospredju varnost in zanesljivost. V živilski industriji sta ključnega pomena higiena in skladnost. V gostinstvu pa sta lahko prednostna naloga videz in neprekinjenost storitev. Naš model delovnih oblačil kot storitve temelji na natančno zasnovanem in preizkušenem modelu najema, hkrati pa omogoča prilagodljivost za izpolnjevanje teh različnih operativnih potreb.



»Posluh je bistvenega pomena,« pravi Meta Snel, vodja prodaje za nove stranke pri podjetju CWS Workwear. »Ko razumemo, kako naše stranke delujejo in kje so njihovi izzivi, lahko ustrezno prilagodimo svoj model storitev, da izpolnimo njihove zahteve.«

Začetni posveti so namenjeni vzpostavitvi zaupanja in preglednosti glede vsakodnevnih delovnih procesov in pričakovanj. Namesto transakcij-

skega pristopa jim svetujemo, saj jim želimo pomagati pri optimizaciji njihovih delovnih tokov. Podjetjem, ki še uvajajo model najema delovnih oblačil, ti pogovori pojasnijo tudi, kako na primer potekajo strokovno pranje, popravilo in zamenjava ter prevzem in dostava, kar lahko zmanjša strankino breme.

KAJ ODLIKUJE STROKOV- NEGA SVETOVALCA?



Poleg tehničnega znanja in znanja o storitvah je za strokovnega svetovalca sta potrebni tudi čustvena zavest in sposobnost pozornega poslušanja, ne le tistega, kar je povedano, temveč tudi tistega, kar ostane neizrečeno. Razumevanje konteksta, pomislekov in namenov je tisto, kar začetni pogovor spremeni v dolgoročno partnerstvo, ki temelji na zaupanju med stranko in nami.



PREDNOST PODJETJA CWS WORKWEAR

- Delovna oblačila kot storitev, prilagojena operativnim in varnostnim zahtevam strank
- Celovita in usklajena delovna oblačila za vsa delovna mesta in funkcije
- Certificirana higienska obdelava, popravilo in zamenjava
- Osebni storitveni stiki in podpora strankam, podprta s številnimi digitalnimi orodji
- In še mnogo več

Izkušnje kažejo, da sta trajnost in odgovornost vse pogostejši temi teh prvih izmenjav. Naši strokovnjaki prek našega namenskega kalkulatorja emisij zagotavljajo informacije o vplivih na okolje, vključno z morebitnimi prihranki CO₂. Centralizirani, certificirani postopki pranja delovnih oblačil in naš model krožnih storitev v primerjavi z decentraliziranim pranjem na domu običajno prinašajo manjšo porabo energije, emisij in pralnih sredstev.

»Dobro svetovanje je tisto, ob katerem se stranke počutijo razumljene in prepričane, da predlagane rešitve resnično ustrezajo njihovemu okolju,« pravi Meta. »Naš pristop temelji na integriteti, preglednosti in dolgoročni odgovornosti.«



Prileganje
3

Primereno za namen

»Delovna oblačila se morajo odlično prilegati, da izpolnijo svoj namen: zaščito uporabnika.«

MARC BENSCHIEDT

Segment Manager Category PPE (Personal Protective Equipment) and PPE Expert

Že 33 let pri podjetju CWS Workwear. Tesno sodeluje s strankami, da bi tveganja na delovnem mestu pretvoril v rešitve glede zaščitnih delovnih oblačil, ki ustrezajo delovnemu mestu in ljudem, ki jih nosijo.

Vsako delovno mesto prinaša svoja tveganja in vsako zaščitno oblačilo mora biti prilagojeno tem tveganjem. Tako naše ekipe spremenijo zaščitna delovna oblačila v zanesljivo vsakodnevno zaščito in potencialne rešitelje življenj.

Varovalna oblačila lahko izpolnijo svoj namen le, če ustrezajo uporabniku in posebnim tveganjem na delovnem mestu. Zato sta pravilno prileganje in izbira delovnih oblačil osrednji element našega modela delovnih oblačil kot storitve. »Naš cilj je zagotoviti pravo osebno varovalno opremo za vsakega posameznika in tveganja, s katerimi se srečuje pri svojem vsakdanjem delu,« pravi Marc Benschiedt. »V resnici ne gre zgolj za oblačila. Gre za to, da ljudje nosijo oblačila, ki jih ščitijo zanesljivo, udobno in dolgoročno.

Zato naši strokovnjaki obiščejo stranke na kraju samem. Marc se sprehodi po prostorih stranke, opazuje delovne procese in razpravlja o tveganjih, ki so prisotna na različnih delovnih mestih. V nekaterih okoljih so oblačila z visoko stopnjo vidljivosti nujna. Pri drugih je potrebna zaščita pred vročino in plamenom ali komple-



ksna oblačila, kot je Nomex®, ki morajo zanesljivo in dosledno hkrati izpolnjevati več standardov zaščite. V večini primerov je pomembna prava kombinacija zaščitnih elementov, ki lahko pomaga preprečiti resne telesne poškodbe.

Na podlagi teh spoznanj se v praksi preizkusijo začetni koncepti oblačil. Zaposleni nosijo vzorčna oblačila med vsakodnevnim delom, povratne informacije uporabnikov, varnostnih ekip, nadzornikov, vodstvenih zaposlenih in drugih deležnikov pa se sistematično vključujejo, da se izboljša končna konfiguracija. V ozadju je ta proces podprt s podrobnim poznavanjem materialov, standardov in učinkovitosti oblačil. V tesnem sodelovanju z varnostnimi ekipami zagotavljamo tudi navodila za pravilno uporabo oblačil, s čimer zagotavljamo, da vsaka rešitev delovnih oblačil izpolnjuje varnostne zahteve in dejanske delovne pogoje.

Ustrezne velikosti že od samega začetka

Ko je izbrana prava rešitev, ki ustreza potrebam in delovnemu okolju stranke, sledi individualno pomerjanje. Na lokaciji stranke zaposleni pome-rijo oblačila, preizkusijo gibe in po potrebi opravijo prilagoditve. »Oblika telesa vsakega človeka je edinstvena, zato je pomembno, da se za vsakogar določi ustrezna velikost,« pojasnjuje Marc. V več kot 90 % primerov se naša oblačila prilegajo že od samega začetka. Tako se izognemo nepotrebnim zamenjavam, zmanjša se količina odpadkov in podaljša življenjska doba vsakega oblačila.

Pri več kot

90 %

se naša oblačila prilegajo že od samega začetka.

S sistemom »EasyFit« ponujamo tudi učinkovito digitalno rešitev za fizično pomerjanje in določanje velikosti. V manj kot dveh minutah lahko uporabniki prek spleta določijo svojo velikost, kar zagotavlja zanesljivo oskrbo večjih in decentraliziranih ekip. Nadaljnji obiski in redne storitvene ure v objektih strank omogočajo, da se prilagoditve izvedejo brez prekinjanja delovnih procesov. Ker pri pravem prileganju ne gre le za velikost. Gre za zaščito, ki deluje v vsakdanjem življenju, in oblačila, zasnovana na način, da zdržijo v odgovornem ciklu uporabe.



Pregled strokovnega znanja o osebni varovalni opremi

Standardi: EN ISO 20471, EN ISO 11612, EN 1149



Certificirane rešitve za visoko stopnjo vidljivosti, zaščito pred vročino in plamenom ter zaščito v skladu z večjimi standardi



Izbor na podlagi tveganja, prilagojen vsakemu delovnemu mestu



Navodila za ustrezno uporabo v sodelovanju z varnostnimi ekipami



Zasnova za vzdržljivost v modelu krožnih storitev



»Čistoča ni naključje. Je rezultat procesa, ki mora vsakič znova delovati na enak način.«

KIM VAN ACKER

Plant Manager Lokeren

Sedem let pri podjetju CWS Workwear. Zagotavlja, da se vsako oblačilo obdela, očisti in vrne pod nadzorovanimi pogoji, ki zagotavljajo dosledno kakovost in higieno.

Pralnica

4

Čistoča ni naključje

Za vsakim opranim oblačilom je nadzorovan, ponovljiv postopek, ki je zasnovan tako, da zagotavlja varnost, doslednost in zanesljivost, ob hkratni odgovorni rabi vode, energije in kemikalij za zmanjšanje vpliva na okolje. Ta kombinacija kakovosti storitev in učinkovitosti virov je temelj zagotavljanja zanesljive operativne podpore strankam.

V

sak dan se v 30 pralnic podjetja CWS Workwear po vsej Evropi vračajo velike količine nošenih delovnih oblačil. Vsako oblačilo odraža zahteve preteklih delovnih dni, od olja in maščob do znoja, ostankov hrane in drugih madežev. Vsa onesnaženja in madeži morajo biti zanesljivo odstranjeni, da se lahko oblačila varno vrnejo v naslednji cikel. Da bi preprečili navzkrižno kontaminacijo, v vseh naših pralnicah upoštevamo strogo ločevanje med umazanimi in čistimi območji ter enosmerni delovni proces.

»Ko delovna oblačila prispejo v naše pralnice, je izziv vedno enak,« pravi Kim van Acker. »Zagotoviti moramo zanesljive rezultate čiščenja in hkrati čim bolj zmanjšati porabo vode,





energije in kemikalij.« Ko oblačila vstopijo v objekt, se samodejno identificirajo, na primer s čipom RFID. Taki čipi RFID vsebujejo informacije o vrsti tkanine, kategoriji pranja in zaščitni funkciji, kar zagotavlja pravilno in dosledno obdelavo že v prvem koraku postopka.

Natančnost na vsakem koraku

Praden oblačila vstopijo v pralne tunele naše pralnice v Lokerenu, gredo skozi rentgenski sistem za zaznavanje tujkov, s čimer preprečujemo poškodbe tekstila, opreme in zaposlenih v pralnici. Avtomatizirano usmerjanje nato vsak izdelek usmeri v ustrezen postopek pranja. Pravilno čiščenje oblačil že ob prvem pranju je pomemben del storitve in hkrati prispevek k trajnosti, saj preprečevanje ponovnega pranja prihrani čas, zmanjšuje porabo virov ter ohranja kakovost tkanine.

V pralnih tunelih so temperatura, kemija, mehansko delovanje in čas obdelave natančno prilagojeni, da zagotavljajo higieno ter hkrati ščitijo oblačilo in njegovo funkcionalnost. Da bi zmanjšali vpliv na okolje, se voda ponovno uporablja prek protitočnih sistemov, toplota se vrača v uporabo, obremenitve strojev pa so optimizirane. Ti ukrepi zagotavljajo dosledno kakovost čiščenja in učinkovito rabo virov iz cikla v cikel.

Podaljšanje življenjske dobe vsakega oblačila

Po sušenju se oblačila spremljajo in pregledujejo na čisti strani perila. Podatki iz črtne kode in čipa RFID vodijo vsak izdelek skozi kontrolo kakovosti, kjer usposobljene ekipe preverjajo poškodbe in obrabo. Povratne informacije strank, na primer prek aplikacije za popravila podjetja CWS Workwear (angl. Repair App), je mogoče neposredno vključiti v ta proces.

Če so ugotovljene napake, se oblačila pošljejo v specializirane popravilnice. Manjše težave, kot so šivi, zapirala ali odsevna oblačila, takoj popravijo usposobljeni strokovnjaki. Če je zaščitna funkcija prizadeta ali oblačila ni več mogoče popraviti, se oblačila zamenjajo in ustrezno označijo. »Popravila so standardni del našega procesa pranja,« pravi Kim van Acker. »Pomagajo nam podaljšati življenjsko dobo vsakega oblačila, hkrati pa ohraniti varnost in učinkovitost.« Ko so vsi pregledi končani, se oblačila vrnejo v sistem razvrščanja, naročila pa se sestavijo za posameznega uporabnika in pripravijo za dostavo. Tako stranke dobijo čista in funkcionalna delovna oblačila točno takrat, ko jih potrebujejo, kar podpira neprekinjeno delovanje in predvidljive cikle storitve.

Stalno izboljševanje in nadaljnje naložbe

V prihodnje bo podjetje CWS Workwear vlagalo v nadaljnjo avtomatizacijo in tehnologijo, učinkovito rabo virov in napredne sisteme za čiščenje vode.



Pregled učinkovitosti pranja

11,40

Poraba vode
(litri na kg tekstila)

0,30

Poraba električne energije
(kWh na kg tekstila)

1,38

Poraba toplotne energije
(kWh na kg tekstila)

2.000

Delovanje in izkoriščenost stroja

En sam pralni tunel lahko opere do 2.000 ton oblačil na leto pri 80-odstotni izkoriščenosti zmogljivosti.

2,44%

Stopnja popravil in podaljšana življenjska doba oblačil

2,44-odstotna stopnja popravil vseh izdelkov, kar pomeni približno 2.000.000 popravljenih izdelkov po vseh pralnicah za delovna oblačila in zdravstveni sektor. Brez storitev za perilo in drugih storitvenih področij.

Skladnost s higieno

(notranje in zunanje testiranje) Redno mikrobiološko spremljanje za zanesljive higienske standarde.



»Poskrbimo, da oblačila ostajajo v uporabi.«

Jan Ulrich, vodja oddelka za inženiring in operativno odličnost pri podjetju CWS Workwear, ki je v podjetju zaposlen že več kot 15 let, pojasnjuje vlogo pralnic pri trajnostnih rešitvah za delovna oblačila.

Kaj danes opredeljuje sodobno pralnico?

Jan Ulrich Sodobna pralnica je prostor, kjer se vse združuje. Ne gre le za čiščenje tekstila, temveč predvsem za izpolnjevanje obljube, ki jo dajemo svojim strankam. Vsako oblačilo, ki pride, se mora vrniti nazaj pripravljeno za ponovno uporabo. To seveda pomeni zagotavljanje ustrezne higiene, hkrati pa tudi doslednosti, pravočasnosti in kakovosti. Na koncu gre za to, da se stranki zelo kompleksen proces zdi preprost in brezskrben.

Kako pralnice prispevajo k trajnostnosti?

JU S 30 pralniciami po vsej Evropi lahko na tem področju resnično dosežemo spremembe. Vsaka odločitev v pralnici – od tega, kako peremo, razvrščamo, obdelujemo – vpliva na vodo, energijo in življenjsko dobo oblačila. Vsak dan si zastavljamo izziv: kako lahko dosežemo enako visok rezultat z manj sredstvi?

Kaj se pri pralnicah pogosto podcenjuje?

JU Stopnja odgovornosti. Ne le, da čistimo tekstilne izdelke, temveč tudi ščitimo njihovo funkcijo in podaljšujemo življenjsko dobo. Ko vse poteka gladko, se zdi preprosto. V ozadju pa je potrebnega veliko strokovnega znanja, natančnosti in skrbnosti.



Kakovost, ki zagotavlja varnost ljudi

Vsak cikel je pomemben. V podjetju CWS Workwear smo odgovorni, da vsako oblačilo preverimo in se prepričamo, da še vedno zagotavlja zaščito, za katero je bilo zasnovano. Brez izjeme.

Delovna oblačila niso le oblačila. V številnih delovnih okoljih predstavljajo zaščitni sloj in lahko rešijo življenje. Ta odgovornost že od samega začetka spodbuja naš pristop h kakovosti. Še preden oblačilo vstopi v storitveni cikel, se osredotočamo na visokokakovostne materiale, trajne komponente ter skrbno oblikovanje izdelkov in funkcionalnost. V kombinaciji z obsežnim internim testiranjem to zagotavlja, da so naša delovna oblačila odporna na večkratno industrijsko obdelavo, hkrati pa ohranjajo svojo zaščitno zmogljivost.

Ko so oblačila v obtoku, kakovost ostaja brez-kompromisna. Po pranju se vsako oblačilo pregleda na čisti strani perila. Usposobljene ekipe na primer ocenijo odsevne elemente, ki so še

posebej izpostavljeni obrabi, pa tudi šive, zapirala, stanje tkanine in znake vsakodnevne uporabe, vse na podlagi opredeljenih meril za pregled. Pri osebni varovalni opre in pri oblačilih, ki morajo izpolnjevati več standardov, so ti pregledi še pomembnejši. Stranke lahko napake prijavijo tudi same prek aplikacije za popravila podjetja CWS Workwear.

100+

ciklov oblikuje življenjski slog povprečnega delovnega oblačila v najemni storitvi ¹

¹ brez osebne varovalne opreme



Če so napake manjše, se takoj popravijo z uporabo materialov in tehnik industrijskega popravila, v skladu z normami in standardi (še posebej pomembno za oblačila za osebno varovalno opremo). Če varnosti ni več mogoče zagotoviti, se oblačilo zamenja. »Ne tvegamo. Če oblačila ni mogoče varno popraviti, ga zamenjamo,« pravi Kim van Acker, vodja obrata v Lokerenu. Te odločitve temeljijo na protokolih pregledov, zgodovini oblačil in dokumentiranih pregledih kakovosti.

»Z združenjem preverjanja kakovosti in jasnih odločitev o popravilu in zamenjavi podaljšujemo življenjsko dobo oblačil in hkrati ohranjamo zaščito. S tem se zmanjša število nepotrebnih zamenjav, prihranijo se viri in zagotovimo, da se v obtok vrnejo le oblačila, ki izpolnjujejo zahtevane standarde,« pojasnjuje Kim van Acker.

Pralnica
4



Ustvarjeno za vzdržljivost

»Kakovost v podjetju CWS Workwear ni en sam korak, temveč celovit pristop, ki zagotavlja varnost, trajnost in učinkovitost,« pojasnjuje Melanie Deppe, direktorica za kakovost izdelkov.

Kje se v podjetju CWS Workwear začne kakovost?

Melanie Deppe Preden oblačilo vstopi v naš cikel storitev in ga začnejo

nositi uporabniki naših strank. Kakovost je opredeljena že v zgodnjem razvoju izdelka z izbiro materialov in oblikovanjem. Vsak izdelek je potrjen z obsežnim testiranjem, ki zagotavlja zanesljivo učinkovitost v številnih ciklih uporabe in pranja. Tako zagotavljamo zanesljivo učinkovitost oblačil v številnih ciklih.

Kako ohraniti to kakovost skozi daljše časovno obdobje?

MD S celovitim pristopom, ki združuje nadzor kakovosti izdelkov, dobaviteljev in poslovanja ter je podprt s podatki o vsakem posameznem oblačilu. To nam pomaga zgodaj prepoznati vzorce obrabe in po potrebi nenehno izboljševati izdelke in postopke.

Popraviti ali zamenjati – kako se odločiti?

MD Vedno gre za varnost. Če je zaščitna funkcija nedotaknjena, jo popravimo. Če ne, zamenjamo. Je zelo preprosto. Standardizirana merila in popolna sledljivost nam omogočajo hitro, dosledno in odgovorno odločanje.



»Nekatera naša oblačila, na primer oblačila za zaščito pred vročino in plamenom, so rešila življenja. Ko prejmemo strankino sporočilo zahvale, še enkrat prepoznamo, kaj odgovornost resnično pomeni.«

Marc Benschmidt,

Segment Manager Category PPE Personal Protective Equipment) and PPE Expert



Zanesljivost delovanja pri vsakodnevni storitvi

Pralnica Kralupy, ki se je odprla leta 2008 in se nenehno posodablja, združuje napredno tehnologijo z operativno disciplino, da bi našim strankam vsak dan zagotavljala zanesljivo delovanje in storitve.

V pralnici delovnih oblačil CWS v mestu Kralupy se dnevno obdela do 24.000 kosov za stranke na Češkem in v Nemčiji. Medtem ko lokacija deluje v velikem obsegu, je najbolj opazno, kako dosledno ljudje, procesi in tehnologija sodelujejo pri vsakodnevni dejavnosti.

Proizvodno ekipo sestavlja 26 zaposlenih, ki jim pomagajo trije tehniki in vodja pralnice. Jasne dolžnosti, strukturirani procesi in medsebojno spoštovanje v ekipi ustvarjajo zdravo in stabilno delovno okolje. Skupni občutek odgovornosti in skupno razumevanje osredotočenosti na stranke imata ključno vlogo pri ohranjanju skladnosti poslovanja.

Za stranke to pomeni zanesljive storitve, dosledne higienske standarde in oblačila, ki so oprana v skladu s pričakovanji. Ta zanesljivost jim omogoča, da se osredotočijo na svoje dejavnosti, saj so prepričani, da ekipa podjetja CWS Workwear v mestu Kralupy vsak dan izpolnjuje svoje naloge.

Pralnica

4

Kakovost, dosežena s timskim delom

Jiřina Drozdová, vodja pralnice, o timskem delu, zanesljivosti in vsakodnevni uspešnosti na lokaciji Kralupy.

Kaj vas vsak dan motivira?

Jiřina Drozdová Zagotovo to, da lahko delam z ljudmi. Najbolj cenim vodenje ekipe, podporo in skupno premagovanje zahtevnih situacij. Spodbudno je vedeti, da ima naše delo neposreden učinek. Naše stranke se lahko vsak dan zanesejo, da bodo prejele čista oblačila.

Kako se je pralnica razvila v zadnjih letih?

JD Izvedli smo več tehničnih posodobitev, med drugim smo obnovili predor za pranje,

razširili sistem sortiranja in starejše pralne stroje zamenjali s sodobno opremo. Te naložbe so pripomogle k izboljšanju učinkovitosti in kakovosti. Hkrati se je ekipa zblížala in sodeluje, kar je prav tako pomembno.

Kaj stranke najbolj cenijo?

JD Doslednost. Pričakujejo kakovost, visoke higienske standarde in pravočasno dostavo. Ta zanesljivost je mogoča le zato, ker ekipa tesno sodeluje in vsak dan upošteva jasne postopke.

»Skrbimo, da se lahko naše stranke na nas zanesejo vsak dan, brez izjeme.«

JIŘINA DROZDOVÁ
Plant Manager Kralupy

24 let v podjetju CWS Workwear. Pralnico Kralupy vodi s praktičnim pristopom, pri čemer združuje operativno strokovno znanje z močnim poudarkom na timskem delu in zanesljivosti.

Podpira okoli

360

strank s sedežem na Češkem

Podpira okoli

1.400

strank iz Nemčije

Odperto leta

2008



»Naša obljuba je, da visoka zanesljivost nikoli ne ogrozi kakovosti.«

GUY BEECKMANS

Head of Service & Logistics at
CWS Workwear BeLux

13 let pri podjetju CWS Workwear. Zagotavlja, da naše stranke ob vsakem obisku uživajo ob enem samem preprostem dejanju: dostavi čistih delovnih oblačil in prevzemu nošenih delovnih oblačil.

Podpisano, zapečateno, dostavljeno

Logistika
5

Naši vozniki po optimiziranih poteh pobirajo nošena delovna oblačila od strank in jih vračajo sveže oprana, higienično obdelana in pripravljena za ponovno nošenje. Zanesljivo, pravočasno in po potrebi neposredno do omaric zaposlenih.

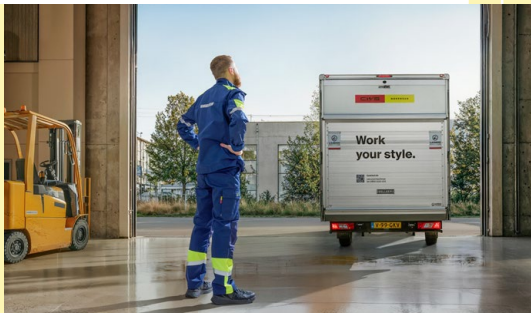
P

onuujemo celovite rešitve za delovna oblačila kot storitev, od svetovanja in izbire oblačil do pranja, popravila in zamenjave. Z upravljanjem celotne storitve in življenjskega cikla delovnih oblačil svojim strankam omogočamo, da se osredotočijo na tisto, kar je najpomembnejše: njihovo osnovno dejavnost. Hkrati naš storitveni pristop podpira varne delovne pogoje, neprekinjeno delovanje in odgovorno rabo virov.

Naša celovita ponudba je podprta z zanesljivo storitvijo prevzema in dostave. Vsaka stranka ima določeno kontaktno osebo, ki skrbi za rutinske potrebe ter odgovarja na vprašanja, pomisleke in izredne primere. Določeni dnevi prevzema in dostave zagotavljajo zanesljivost in neprekinjene delovne izmene.

»Vse naše prevzeme in dostave oblikujemo glede na dejavnosti in potrebe naših strank,« pravi Guy Beeckmans, vodja oddelka za storitve in logistiko pri podjetju CWS Workwear BeLux. »Prevzem in dostava točno ob pričakovanem in potrebnem času pomagata našim strankam zanesljivo





Zanesljivost v praksi

- Fiksna pogostost dostave za največjo predvidljivost
- Digitalna registracija (skeniranje čipa RFID ob prijavi/odjavi) ob vsakem postanku za popolno sledljivost
- Takojšnje poročanje voznikov o nepravilnostih ali odstopanjih
- Jasna dokumentacija o postopkih in higienski standardi (ISO, RABC itd.)
- Aplikacija za voznike omogoča skeniranje, usmerjanje, poročanje in pretok informacij v realnem času
- Zanesljiv in pregleden čas obdelave, po potrebi tudi hitra obdelava
- Pozitivne povratne informacije o kakovosti embalaže in strokovnem ravnanju z oblačili



Na poti k trajnostni logistiki

- Optimizirano načrtovanje poti za zmanjšanje števila prevoženih kilometrov in emisij
- Postopna elektrifikacija voznega parka
- Digitalizirane storitve, ki odpravljajo fizično dokumentacijo
- Minimalna in načrtna uporaba plastične embalaže

Logistika

5

upravljati delovne obremenitve in načrtovanje izmen. Po potrebi pa lahko zagotovimo tudi ekspresno dostavo v 24–48 urah.«

Optimiziran logistični proces je osrednji del naše obljube o odličnosti storitev. Naše vnaprej načrtovane poti, prilagodljivi cikli storitev, po potrebi tudi dežurni prevzemi in hitri časi dostave zagotavljajo točnost in predvidljivost dostave, pri čemer je skupna povprečna ocena pravočasne in celovite dobave (angl. On-Time In-Full – OTIF) nad 98 %.

»Zaveujemo se, da zaradi visoke zanesljivosti kakovost nikoli ne trpi,« pravi Beeckmans. »Za preprečevanje kontaminacije in zagotavljanje higiene uporabljamo zapečatene vrečke za perilo in zaščitene transportne vozičke. Naši premišljeni delovni postopki in procesi v naših pralnicah in servisnih skladiščih jasno ločujejo umazana oblačila od čistih območij.«



Varno ravnanje z onesnaženimi oblačili aktivno podpira standarde zdravja in varnosti naših strank. Avtomatizirani pregledi in integrirani postopki popravil še dodatno zmanjšujejo potrebo po dodatnem delu in nepotrebni komunikaciji. Naše stranke lahko ob vsakem našem obisku uživajo ob enem samem preprostem dejanju: dostavi čistih delovnih oblačil in prevzemu nošenih delovnih oblačil. Nemotena komunikacija med vozniki, operativno in storitev za stranke zagotavlja hitro odzivanje in neprekinjeno delovanje tudi v nepričakovanih situacijah.



APLIKACIJA ZA VOZNIKE

Naši vozniki uporabljajo namensko aplikacijo, ki omogoča dostop do ustreznih informacij o strankah in navigacijo do vsake lokacije. Vodja skladišča lahko posodobitve izvaja v realnem času. Ključne funkcije vključujejo sledenje zabojnikom, skeniranje črtnih kod in skeniranje delov RFID. Pomisleke strank lahko zabeležite neposredno v aplikaciji, vključno s fotografijami. Ti pomisleki se pošljejo ekipi storitev za stranke, povratne informacije ali navodila pa se prek istega sistema vrnejo vozniku, kar zagotavlja jasno in pravočasno komunikacijo.



»Zanašamo se na standardizirano embalažo, dokumentirane postopke ter preizkušene postopke pranja, pregledovanja in popravil,« pojasnjuje Beeckmans. »Tako lahko zagotovimo dosledno kakovost, popolno sledljivost in oblačila vrnemo v optimalnem stanju.«

Za večje udobje lahko naše stranke izberejo storitev »do garderobe« (angl. Locker Service). V tem primeru naši vozniki dostavijo delovna oblačila neposredno v omarice zaposlenih naših strank. To omogoča stalen dostop do čistih oblačil, podpira delo v izmenah in 24 ur na dan, zmanjšuje delovni obseg notranje logistike ter lahko celo izboljša zadovoljstvo zaposlenih.

Natančnost v delovanju

Mike Goldmann pojasnjuje, kako naše storitve prevzema in dostave delujejo v praksi in zakaj so našim strankam pomembni doslednost in jasni postopki.

Kaj je ključ do zanesljive storitve prevzema in dostave delovnih oblačil CWS za naše stranke?

Mike Goldmann Naše poti so jasno določene in se redno ponavljajo. To pomeni, da naše stranke vedno dobijo enake storitve na enaki ravni kakovosti. Naši vozniki poznajo lokacije, kjer so postavljene omare in kje se zbira perilo, zato strankam ni treba večkrat pojasnjevati stvari ali dodeljevati notranjih virov za upravljanje postopka. Naša storitev je zasnovana tako, da nemoteno deluje v ozadju.

Kako orodja in informacije podpirajo logistično storitev?

MG Aplikacija za voznike podjetja CWS Workwear je osrednje orodje naših voznikov. Zagotavlja vodenje po poti, posodobitve v realnem času in jasne informacije o vsaki lokaciji stranke. Določeni dnevi dostave preprečujejo nepotrebna potovanja in tako podpirajo naše trajnostne cilje. Našim strankam zagotavljajo tudi zanesljivo načrtovanje. Uporabljamo tudi vmesnike za sodelovanje, ocenjevanje ključnih kazalnikov uspešnosti in redno usposabljanje voznikov. Pomembno je, da naši vozniki razumejo svojo vlogo v našem celotnem procesu storitev.

Kako predvidljivi procesi koristijo strankam?

MG Zanesljivost zmanjšuje obremenitev stranke, ki je naša prioriteta. Če se dostave in prevzemi izvedejo v skladu s pričakovanji, lahko stranke načrtujejo svoje delo

in jim ni treba dodatno spremljati storitve. To je ključno pri vzpostavljanju dolgotrajnih in zaupanja vrednih odnosov s strankami. Ko pridemo na lokacijo stranke, je perilo običajno že pripravljeno za prevzem, postopki pa so jasno usklajeni. Digitalna dokumentacija zmanjšuje dodatno administrativno delo, jasni komunikacijski kanali pa omogočajo hitro obravnavo posebnih zahtevkov ali popravil.



»Skrb za delovna oblačila iz nujnega opravila spremenjamo v samostojen proces, ki stranki prihrani čas, prostor in stres.«

MIKE GOLDMANN

Depot Manager at
CWS Workwear

28 let pri podjetju CWS Workwear. Mike je v svojem skladišču odgovoren za zagotavljanje strukturalnosti, preglednosti in zanesljivosti vsakodnevnih logističnih procesov.

ORKW





»Naš cilj je vedno težke situacije spremeniti v dober rezultat.«

MAJA REBERNIK

Sales Consultant Existing Business

18 let pri podjetju CWS Workwear.

Storitve za stranke
6

Na voljo – 24 ur na dan

Storitve za stranke v podjetju CWS Workwear pomenijo prevzemanje odgovornosti od prvega stika do rešitve in prisotnost, ko stranke potrebujejo pomoč.

Pri vsakodnevnem poslovanju stvari ne potekajo zmeraj brezhibno. Vendar je pomembno, kako se zadeve rešujejo. Naše ekipe storitev za stranke se osredotočajo na hitro iskanje rešitev, pri čemer vsak primer izpeljejo do konca in tako pozitivno vplivajo na zadovoljstvo. To pomeni tesno sodelovanje z vozniki, skladišči, pralnicami in prodajnimi predstavniki ter uporabo digitalnih orodij, kot je aplikacija za popravila, kjer resnično pomagajo. Naše stranke imajo tudi dostop do portala za stranke, ki jim omogoča, da kadarkoli podnevi ali ponoči prijavijo težavo in jo po želji tudi sami rešijo.

»To je zelo praktična vloga, ki združuje operativno usklajevanje z neposrednim stikom s strankami,« pravi Maja Rebernik, prodajna svetovalka za obstoječe poslovanje. »Ne gre le za upravljanje naročil, dostav in vračil. Stranke pričakujejo predvsem dvoje: jasne in zanesljive odgovore ter hitre povratne informacije.«

Jasna komunikacija je osrednjega pomena pri delu, bodisi po telefonu, elektronski pošti ali sporočilih na portalu. Vsaka stranka ima določeno kontaktno osebo, ki jo podpira digitalni portal za



stranke, ki ponuja možnosti samopostrežbe, kot so upravljanje podatkov o uporabniku, sledenje opremi, dostop do računov in pregled urnikov dostave.

»Naš cilj je vedno spremeniti težke razmere v dober rezultat,« pravi Rebernikova. »Pomemben del tega je lastništvo. Vsako težavo obravnavamo resno, priznamo morebitne napake in sodelujemo z ekipo, da ponudimo najboljšo rešitev in zadevo zadovoljivo zaključimo.«



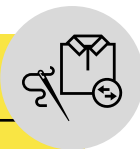
MERJENJE TEGA, KAR ŠTEJE NAJVEČ

Spremljamo majhno število kazalnikov, da bi razumeli, kje nam gre dobro in kje so še možnosti za izboljšave:

- Rešitev ob prvem stiku
- Upoštevanje dogovorjenih rokov
- Zadovoljstvo strank
- Čas reševanja
- Kakovost in jasnost komunikacije
- Povratne informacije strank

APLIKACIJA ZA POPRAVILA (ANGL. REPAIR APP)

Da bi zagotovili, da so delovna oblačila vedno v najboljšem stanju, svojim strankam ponujamo preprosto rešitev za hitro in enostavno poročanje o zahtevkih za popravilo kadarkoli podnevi ali ponoči: aplikacijo za popravila podjetja CWS Workwear. Preprosto skenirajte črtno kodo na delovnem oblačilu, izberite zahtevano popravilo in pošljite zahtevek za popravilo. Vse ostalo opravimo mi.



Storitve za stranke v praksi

ob prvem stiku, kar krepi zaupanje in obema stranema prihrani trud.

Kako se spopadate z zahtevnimi situacijami?

LR Ni vsaka situacija enostavna, še posebej takrat, ko so dostave motene ali ko se pojavijo dejavniki, na katere nimamo vpliva, kot so izredne vremenske razmere in zapore cest. V teh primerih pozorno poslušamo, odkrito komuniciramo in aktivno sodelujemo, dokler ne najdemo rešitve. Naša prednostna naloga je, da so naše stranke zadovoljne, zato z njimi tesno sodelujemo in se usklajujemo.

Kako je videti običajen dan ekipe storitev za stranke?

Lilli Rast Naše ekipe storitev za stranke se ukvarjajo s svetovanjem, usklajevanjem procesov in operativnim spremljanjem vzdolž celotne verige delovnih oblačil kot storitve. Skrb za stranke je osrednja povezava med strankami in notranjimi oddelki ter skrbi za nemoten potek dogodkov. Obstaja veliko odvisnosti, naloga naših zaposlenih v ekipah za pomoč strankam pa je, da poskrbijo za zanesljivo delovanje naših storitvenih procesov. Naša skrb za stranke je strateški dejavnik za uporabniško izkušnjo, učinkovitost in rast.

»Naša skrb za stranke je strateški vzvod za izkušnjo strank, učinkovitost in rast.«

Kaj je ključ do učinkovitih storitev za stranke?

LR Hitra usmerjenost, preglednost in usposobljenost za iskanje rešitev. Stranka doseže nekoga, ki razume primer in prevzame odgovornost. Nato vam pojasnimo, kaj se bo zgodilo, kdo je vpleten in kakšen časovni okvir lahko pričakujete. Če je le mogoče, skušamo težave rešiti že

Lilli Rast,
Head of Customer
Care Excellence



Vlaganje v prihodnost

Leto 2026 predstavlja ključni trenutek na naši trajnostni poti. To je prvič, ko smo celo leto delovali kot organizacija, ki ima cilje potrjene s strani Pobude za znanstveno utemeljene cilje (SBTi). Leonie Biesen, vodja oddelka za trajnost in ESG, in Claudia Kärcher, glavna direktorica za transformacijo, pojasnjujeta, kako podjetje CWS Workwear še naprej vlaga v svoje dejavnosti in jih izboljšuje, hkrati pa zagotavlja merljiv in verodostojen napredek na področju podnebja.

Kateri so ključni cilji za leto 2026?

Leonie Biesen Na podlagi napredka in zunanjih pri-znanj iz leta 2025, se bomo v letu 2026 osredotočili na nadaljnje vključevanje trajnosti in odgovornosti v vse vidike našega poslovanja ter nadaljevanju transformacije. Z usklajevanjem inovacij, operativne odličnosti in trajnosti želimo pospešiti dekarbonizacijo, posodobiti našo infra-strukturo in okrepiti stabilnost našega poslovanja.

Claudia Kärcher Naš program transformacije se osredotoča na oblikovanje na prihodnost pripravljene, trajnostne in stabilne organizacije. V letu 2026 bomo nadaljevali z naložbami v naš evropski prostor z odprtjem pralnic na Irskem, v Romuniji in Nemčiji ter tako okrepili našo infra-strukturo in operativne zmogljivosti. Te in prihodnje naložbe bodo podpirale dolgoročno ustvarjanje vrednosti za stranke, zaposlene in druge deležnike, hkrati pa bodo zagotovile, da bo naša rast strukturno usklajena z našimi trajnostnimi in družbeno odgovornimi cilji.

Kaj pomeni biti podjetje, potrjeno s strani SBTi-?

LB Potrditev SBTi, dosežena leta 2025, je postavila jasen okvir za našo podnebno strategijo. Leta 2026 bomo prešli od zaveze k popolni operativni vključitvi znanstveno utemeljenih ciljev. Ta merila nam služijo kot dodaten

usmerjevalni okvir pri našem delovanju, krepijo našo odgovornost ter zagotavljajo usklajenost med različnimi regijami in poslovnimi področji. To je resnično velika prelomnica v zgodovini našega podjetja.

CK S potrditvijo naših ciljev s strani pobude SBTi podnebne vidike neposredno vključujemo v način investiranja, posodabljanja in širjenja svojega poslovanja. Rast in razogljivenje se več ne izključujeta. Podnebna merila oblikujejo naše odločitve glede tehnologije, infrastrukture in razvoja lokacij, kar omogoča boljše upravljanje, razširljivo zmanjšanje emisij in oprijemljivo povečanje učinkovitosti v celotnem podjetju.

Kako bo to vplivalo na naše rezultate ESG?

LB V letu 2026 želimo še izboljšati svoje zunanje ocene ESG in neodvisne presoje. Pripravljamo se na zagotavljanje večje natančnosti pri poročanju, izboljšano določanje podnebnih tveganj (kartiranje), učinkovitejše zbiranje podatkov ter bolj strukturirano sodelovanje z dobavitelji. Širimo sodelovanje z dobavitelji ter z osveženimi ocenami tveganja in usmerjenimi presojami še naprej krepimo skrbno preverjanje na področju človekovih pravic.



Leonie Biesen,
Head of Sustainability & ESG

Claudia Kärcher,
Chief Transformation Officer

»V letu 2026 bomo še naprej vlagali v Evropo s posodabljanjem našega poslovanja in uvajanjem trajnostnega razvoja, tehnologije in odgovorne rasti v proces strateškega preoblikovanja.«

Claudia Kärcher, direktorica za preobrazbo pri podjetju CWS Workwear

CK Uspešnost na področju ESG se začne z zanesljivimi podatki in robustnimi notranjimi kontrolami. Digitalno spremljanje in pregledni procesi, usklajeni z direktivo CSRD, krepijo upravljanje, izboljšujejo sprejemanje odločitev ter zagotavljajo verodostojnost. Zunanje ocene ESG vse bolj odražajo to notranjo zrelost in krepijo zaupanje strank, partnerjev ter regulativnih organov.

Katere naložbe so načrtovane za leto 2026?

LB Pričakujemo, da bo leto 2026 naše investicijsko najintenzivnejše leto doslej, saj bomo odprli nove obrate na izbranih evropskih lokacijah ter nadgradili obstoječe prostore in infrastrukture. Te naložbe podpirajo širitev zmogljivosti, odpornost dobavne verige ter uvajanje naprednih tehnologij in digitalnih sistemov, hkrati pa naše poslovanje usklajujejo s podnebnimi cilji in cilji glede učinkovite rabe virov.

CK Osrednji poudarek je na uvajanju energetske učinkovitih tehnologij in izbranih rešitev za avtomatizacijo. S tem se ne zmanjšajo le emisije, temveč se poveča tudi dolgoročna stabilnost delovanja. Naše naložbe poudarjajo našo zavezanost strankam in deležnikom ter Evropi kot proizvodni in inovacijski regiji. Regulativnih zahtev ne vidimo kot omejitev, temveč kot priložnost, da z odgovorno transformacijo prevzamemo vodilno vlogo.

Odprtje novih pralnic po vsej Evropi

Širitev infrastrukture pralnic je ključnega pomena za nenehno izboljševanje zanesljivosti naših storitev, hkrati pa zmanjšuje vpliv na okolje in krepi našo zavezanost regijam, v katerih delujemo. V zadnjih letih, zlasti v letih 2025 in 2026, je podjetje CWS Workwear vlagalo v nove lokacije po vsej Evropi, da bi učinkoviteje pomagalo strankam in pospešilo naše dejavnosti, ki so gospodarne z viri.



Cork, Irska



Novo pralnico CWS Workwear v Corku odlikujejo izboljšana postavitev, možnost razširitve in učinkovitejši delovni poteki. Z zmogljivostjo približno 125.000 kosov na teden bosta pralnica in skladišče delovala s približno 80-odstotno izkoriščenostjo, v prihodnjih letih pa načrtujemo še dodatno povečanje obsega. Nova lokacija podjetja CWS Workwear v Corku ima osrednjo vlogo pri podpori regionalnim strankam, saj dodatno izboljšuje raven storitev in skrajšuje čas prevoza.

Objekt se ponaša z energetskim razredom A3 (vrhunski razred, ki označuje moderno stavbo z minimalnim vplivom na okolje) ter je opremljen z najsodobnejšimi pralnimi sistemi in tehnologijo, kar omogoča visoko stopnjo avtomatizacije in nenehen nadzor nad procesi. Poraba vode se je v primerjavi s prejšnjim objektom zmanjšala za približno 40 %, medtem ko sistem za rekuperacijo toplote zajame do 40 % toplote iz vroče vode, kar prispeva k manjši skupni porabi energije. Dodatni sistemi za rekuperacijo odpadne vode zmanjšujejo porabo energije na cikel pranja in zagotavljajo stalno kakovost čiščenja.



Lingen, Nemčija

Podjetje CWS Workwear obsežno vplaga v mesto Lingen v Nemčiji. Gradbeni projekt, ki vključuje tudi skladišče in pisarniške stavbe, bo nadomestil prejšnje prostore in ustvaril sodobno okolje z okolju prijaznimi rešitvami in rešitvami za varčevanje z viri, vključno s foto-voltaično instalacijo. Ko bodo prostori dokončani, se bodo emisije CO₂ v primerjavi s prejšnjo pralnico zmanjšale za skoraj polovico.

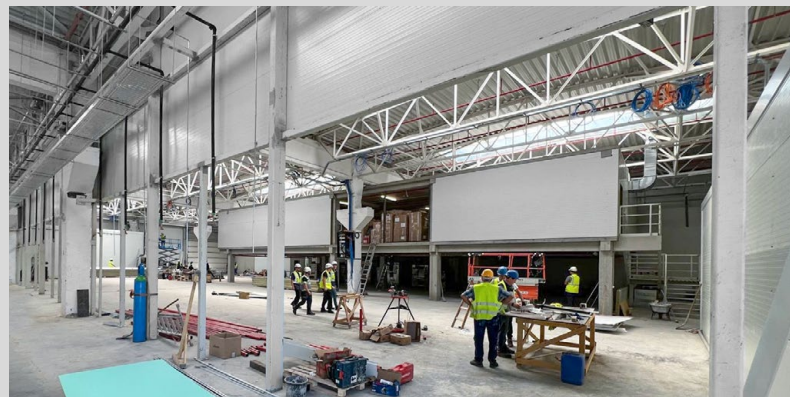
Z novo lokacijo se bo naša zmogljivost oskrbe v mestu Lingen z 20.000 kosov na dan povečala na kar 26.000. Popolnoma avtomatizirane tehnologije za razvrščanje perila in sistemi za avtomatsko polnjenje perila bodo poskrbeli za še učinkovitejše in ergonomsko prilagojene postopke. Postaja za nadzor kakovosti, ki temelji na umetni inteligenci, zagotavlja natančno in hitro preverjanje izdelkov, medtem ko ročni nadzor kakovosti zagotavlja, da so visoka pričakovanja strank vedno izpolnjena. Predvidevamo, da bosta recikliranje vode in čiščenje odpadne vode prinesla letni prihranek 291,5 tone CO₂, kar pomeni kar 43,7-odstotni prihranek. Novi objekt bo na geografsko pomembni lokaciji združil pralnico, vozni park, službo za pomoč strankam, kadrovsko službo in terensko službo.



LETNO ZMANJŠANJE

43,7%

CO₂ emisij z recikliranjem vode in čiščenjem odpadne vode v mestu Lingen.



Braşov, Romunija

V Romuniji trenutno postavljamo prvo pralnico CWS Workwear, ki nam bo omogočila razširitev ponudbe storitev tako za nove kot tudi za obstoječe stranke. Zmogljivost nove pralnice bo 24.000 kosov na dan in bo lahko delovala v treh izmenah. Osrednja lokacija v Braşovu v Romuniji omogoča učinkovite distribucijske poti in optimalno načrtovanje prevoza za vse naše stranke. Ko bosta naša nova pralnica in servisno skladišče začela delovati, se bodo znatno zmanjšale prevozne razdalje med proizvodnimi in dostavnimi lokacijami, kar bo prispevalo k manjšim emisijam in večji predvidljivosti storitev.

Objekt bo opremljen s sistemi za učinkovito rabo energije in virov, vključno s toplotnim izmenjevalnikom in tehnologijo rekuperacije za zmanjšanje porabe plina in pare ter ukrepi za zmanjšanje skupne porabe vode. Da bi našim strankam zagotovili neprekinjene storitve v prehodnem obdobju, smo najeli dodatnečasne zmogljivosti za pranje in skladiščenje. Novi pisarniški prostori in skladišče se že uporabljajo.

ZMOGLJIVOST

24.000

kosov na dan bo zmogljivost nove pralnice v Braşovu, ki bi lahko delovala v treh izmenah.

Učinek v številkah

- 31 Podatki po državah
- 33 Dejstva in številke
- 38 Indeks vsebine GRI



Metodološki prehod in primerljivost ogljičnega odtisa

Pregled bistvenih metodoloških in s podatki povezanih sprememb, ki vplivajo na primerljivost med obdobji poročanja.

Podjetje CWS Workwear je v okviru priprav na poročanje v skladu s CSRD v letu 2025 izboljšalo metodologijo za obračunavanje ogljika in zajetje podatkov, kar je povzročilo opazna odstopanja v primerjavi z letom 2024, zlasti izbranih kategorijah obsega 3.

Ta odstopanja je treba razlagati predvsem kot **metodološke učinke in učinke, povezane s podatki**, in ne kot neposreden odraz ukrepov za zmanjšanje emisij. Operativne spremembe (kot so razlike v porabi energije na lokaciji) le delno pojasnjujejo razlike med leti. Glavni dejavniki sprememb so opisani v nadaljevanju.

Ključni dejavniki odstopanj

• Metodološke izboljšave

Za izbrane podkategorije obsega 3 je bila uporabljena posodobljena metodologija za obračunavanje ogljika, vključno s spremenjenimi pristopi za izračun in, kjer je to ustrezno, posodobljenimi podatkovnimi bazami emisijskih faktorjev, s čimer sta se izboljšali natančnost in usklajenost z ESRS.

• Izboljšana kakovost in pokritost podatkov

Razširjene in popolnejše zbirke podatkov (zlasti za odpadke, poslovni vozni park in porabo goriva za službena vozila) povečujejo preglednost, vendar vplivajo na medletno primerljivost.

Nova metodologija obračunavanja ogljika vpliva zlasti na naslednje kategorije:



3.1 – Kupljeno blago in storitve

Emisije za leti 2024 in 2025 so izračunane na podlagi zbirke podatkov Ecoinvent. Vendar novejša različica zbirke podatkov Ecoinvent, uporabljene za analizo za leto 2025, vključujejo posodobljene emisijske faktorje za več materialov, povezanih s tekstilom, ki predstavljajo pomemben delež obsega nabave podjetja CWS Workwear. Te posodobitve bistveno vplivajo na sporočene emisije za to kategorijo.



3.2 – Investicijsko blago

Od leta 2025 naprej so bile emisije izračunane z uporabo emisijskih faktorjev DEFRA, ki so nadomestili prej uporabljeno zbirko podatkov EXIOBASE. Opaženo zmanjšanje v tej kategoriji odraža predvsem primerjalno gledano ožje in bolj združene sistemske meje DEFRA-e. DEFRA daje večji poudarek doslednosti in uporabnosti pri poročanju podjetij kot pa podrobnemu modeliranju zapletenih globalnih dobavnih verig. Glede na to, da poslovanje podjetja CWS Workwear poteka pretežno v Evropi, se ta pristop šteje za bolj reprezentativnega za dejanski odtis podjetja na področju investicijskega blaga.



3.4 – Prevoz in distribucija v začetnem delu verige

Ta kategorija odraža tudi prehod z EXIOBASE na emisijske faktorje DEFRA-e. Poročano povečanje je v veliki meri posledica osredotočenosti zbirke DEFRA na fizične prevozne dejavnosti na osnovi goriva in dosledne uporabe emisijskih faktorjev od vrtnice do kolesa. Ta metodologija je bolj usklajena z logistično intenzivnim poslovnim modelom podjetja CWS Workwear, ki se v veliki meri zanaša na cestni notranji in zunanji prevoz.



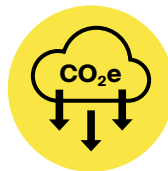
3.7 – Prevozi zaposlenih

Leta 2025 je bila uvedena nova in zanesljivejša metodologija, ki jo je zagotovil zunanji partner podjetja CWS Workwear za obračunavanje ogljika in ki je nadomestila prejšnji interni pristop ocenjevanja. Posodobljena metoda temelji na izpopolnjenih predpostavkah o modalni razdelitvi, ki jih podpirajo zbirke podatkov za posamezne regije in mesta, kar omogoča natančnejši prikaz emisij, povezanih z vožnjo na delo.

Podjetje CWS Workwear skladu s svojo zavezanostjo k preglednemu odločanju, ki koristi sprejemanju odločitev, razkriva ta odstopanja in njihove vzroke. Trenutno poteka ocenjevanje ponovnega izračuna preteklih emisij z uporabo posodobljene metodologije, da se zagotovi primerljivost v prihodnosti.

Podrobnejši opis metodologij, predpostavk in virov podatkov je na voljo v [→ Metodološka priloga](#).

Podatki po državah



Podatki za posamezne države zagotavljajo pregled porabe virov (vode, plina in električne energije) in emisij CO₂e v okviru obsegov 1, 2 in 3 na ravni držav. Ker se postopki zbiranja podatkov nenehno izpopolnjujejo, zgodovinski podatki za leto 2024 še niso na voljo za vse države. Emisije so izračunane v skladu z metodologijo DEFRA.



Avstrija ⁴

Poraba	2024	2025
Voda (m ³)	-	459
Plin (MWh)	-	272
Električna energija (MWh)	-	194

571,19 tCO₂e

Obseg 1

1,07 tCO₂e¹

Obseg 2

2.662,50 tCO₂e

Obseg 3



Češka republika ⁴

Poraba	2024	2025
Voda (m ³)	-	25.738
Plin (MWh)	-	2.255
Električna energija (MWh)	-	398

573,67 tCO₂e

Obseg 1

155,53 tCO₂e²

Obseg 2

321,55 tCO₂e

Obseg 3



Nemčija (zdravstvo)

Poraba	2024	2025
Voda (m ³)	222.204	251.166
Plin (MWh)	24.071	29.455
Električna energija (MWh)	3.628	4.594

11.223,32 tCO₂e

Obseg 1

86,52 tCO₂e²

Obseg 2

11.552,48 tCO₂e

Obseg 3



Belgija

Poraba	2024	2025
Voda (m ³)	57.228	49.825
Plin (MWh)	5.016	4.541
Električna energija (MWh)	1.460	1.620

1.713,80 tCO₂e

Obseg 1

0,00 tCO₂e¹

Obseg 2

8.304,12 tCO₂e

Obseg 3



Nemčija (skupno)

Poraba	2024	2025
Voda (m ³)	430.176	460.990
Plin (MWh)	48.378	55.073
Električna energija (MWh)	9.412	10.796

20.700,30 tCO₂e

Obseg 1

806,78 tCO₂e²

Obseg 2

34.150,12 tCO₂e

Obseg 3



Madžarska ⁴

Poraba	2024	2025
Voda (m ³)	-	43
Plin (MWh)	-	-
Električna energija (MWh)	-	88

143,15 tCO₂e

Obseg 1

8,23 tCO₂e²

Obseg 2

619,52 tCO₂e

Obseg 3



Hrvaška ⁴

Poraba	2024	2025
Voda (m ³)	-	15.251
Plin (MWh)	-	1.292
Električna energija (MWh)	-	870

261,96 tCO₂e⁵

Obseg 1

270,62 tCO₂e²

Obseg 2

413,04 tCO₂e

Obseg 3



Nemčija (delovna oblačila)

Poraba	2024	2025
Voda (m ³)	207.972	209.824
Plin (MWh)	24.307	25.618
Električna energija (MWh)	5.784	6.202

9.476,98 tCO₂e

Obseg 1

720,26 tCO₂e²

Obseg 2

22.597,64 tCO₂e

Obseg 3



Irska ^{3,4}

Poraba	2024	2025
Voda (m ³)	-	-
Plin (MWh)	-	-
Električna energija (MWh)	-	-

0,00 tCO₂e³

Obseg 1

0,00 tCO₂e^{1,3}

Obseg 2

2.044,86 tCO₂e

Obseg 3



Luksemburg⁴

Poraba	2024	2025
Voda (m ³)	-	-
Plin (MWh)	-	-
Električna energija (MWh)	-	2

78,81 tCO₂e

Obseg 1

0,00 tCO₂e¹

Obseg 2

318,91 tCO₂e

Obseg 3



Romunija⁴

Poraba ¹	2024	2025
Voda (m ³)	-	340
Plin (MWh)	-	-
Električna energija (MWh)	-	159 [‡]

268,40 tCO₂e

Obseg 1

31,79 tCO₂e²

Obseg 2

271,66 tCO₂e

Obseg 3



Švedska

Poraba	2024	2025
Voda (m ³)	90.146	75.207
Plin (MWh)	0	-
Električna energija (MWh)	3.379	3.749

904,36 tCO₂e

Obseg 1

0,00 tCO₂e¹

Obseg 2

3.019,73 tCO₂e

Obseg 3



Nizozemska

Poraba	2024	2025
Voda (m ³)	47.949	36.981
Plin (MWh)	2.273	4.464
Električna energija (MWh)	1.127	958

1.730,76 tCO₂e

Obseg 1

0,00 tCO₂e¹

Obseg 2

5.488,89 tCO₂e

Obseg 3



Slovaška⁴

Poraba	2024	2025
Voda (m ³)	-	41.951
Plin (MWh)	-	4.149
Električna energija (MWh)	-	589

1.717,99 tCO₂e

Obseg 1

197,06 tCO₂e²

Obseg 2

865,73 tCO₂e

Obseg 3



Švica

Poraba	2024	2025
Voda (m ³)	99.851	102.265
Plin (MWh)	12.663	13.601
Električna energija (MWh)	2.012	2.177

3.660,63 tCO₂e

Obseg 1

0,00 tCO₂e¹

Obseg 2

5.941,21 tCO₂e

Obseg 3



Poljska

Poraba	2024	2025
Voda (m ³)	68.917	77.047
Plin (MWh)	6.688	9571
Električna energija (MWh)	2.014	2.065

2.560,47 tCO₂e

Obseg 1

1.763,46 tCO₂e²

Obseg 2

3.997,91 tCO₂e

Obseg 3



Slovenija⁴

Poraba	2024	2025
Voda (m ³)	-	3.886
Plin (MWh)	-	38
Električna energija (MWh)	-	79

7,74 tCO₂e⁵

Obseg 1

33,79 tCO₂e²

Obseg 2

259,07 tCO₂e

Obseg 3

¹ Nizke do ničelne tržne emisije iz obsega 2, ki so posledica pretežno obnovljivih virov električne energije.

² Tržne emisije

³ Podatki za leto 2025 niso na voljo zaradi popolnega prenosa pralnih storitev na zunanje izvajalce.

⁴ Zgodovinski podatki za leto 2024 za to državo še niso na voljo zaradi tekočega izpopolnjevanja podatkov.

⁵ Podatki o voznem parku za leto 2025 v času poročanja niso bili na voljo.

Dejstva in številke

V pričakovanju obveznega poročanja CSRD je podjetje CWS Workwear/CWS Healthcare leta 2025 v skupini Haniel izvedla testno vajo, usklajeno z ESRS. Ta naloga je vključevala začetno dvojno oceno pomembnosti in prvo strukturirano primerjavo z zahtevami ESRS za razkritje. Rezultati so predstavljeni v spodnji preglednici in dopolnjeni z indeksom GRI za referenco in primerljivost.

Ime področja	Enota	2025 skupno	2024 skupno	Delta
Poraba in struktura energije				
Skupna poraba energije	MWh	193.757,2	190.593,5	3.163,7
Skupna poraba energije iz fosilnih virov	MWh	161.904,0	156.692,5	5.211,5
Poraba kurilnega olja in naftnih derivatov	MWh	60.717,9	53.813,6	6.904,3 ¹
Poraba zemeljskega plina	MWh	95.256,7	87.257,0	7.999,7
Kupljena električna energija, ogrevanje in para	MWh	5.929,5	15.622,0	-9.692,5 ²
Skupna poraba energije iz obnovljivih virov	MWh	31.853,2	33.901,1	-2.047,9
Poraba goriva iz obnovljivih virov	MWh	14.039,0	17.025,6	-2.986,6 ³
Kupljena elektrika/toplota/para - obnovljivi viri	MWh	17.814,2	16.875,5	938,7
Lastna proizvodnja obnovljive energije brez izgorovanja goriv	MWh	0	0	0,0
% skupno obnovljivih virov	MWh	16 %	18 %	0,0
% skupnih fosilov	MWh	84 %	82 %	0,0
Proizvodnja energije iz neobnovljivih virov	MWh	0,0	-	
Proizvodnja obnovljive energije	MWh	0,0	17.233,2	-17.233,2⁴
Neto prihodki	EUR	668.380.000	656.600.000	11.780.000,0
Razmerje energetske intenzivnosti	MWh/KEUR	0,290	0,290	0,000
Razmerje energetske intenzivnosti	kWh/kg	2,182	2,171	0,011

Ime področja	Enota	2025 skupno	2024 skupno	Delta
Emisije toplogrednih plinov				
Skupne emisije toplogrednih plinov (glede na lokacijo)	tCO ₂ e	109.236,5	128.157,2	-18.921⁵
Skupne emisije toplogrednih plinov (tržne)	tCO ₂ e	106.831,2	127.803,2	-20.972,0
Razmerje intenzivnosti toplogrednih plinov (glede na trg)	tCO ₂ e/KEUR	0,163	0,195	0,0
Razmerje intenzivnosti toplogrednih plinov (glede na lokacijo)	tCO ₂ e/KEUR	0,160	0,195	0,0
Emisije toplogrednih plinov iz obsega 1	tCO ₂ e	34.893,2	31.484,6	3.408,6
Emisije toplogrednih plinov iz obsega 2 glede na lokacijo	tCO ₂ e	5.673,7	5.769,6	-96,0
Emisije toplogrednih plinov iz obsega 2 glede na trg	tCO ₂ e	3.268,3	5.415,6	-2.147,3²
Bruto emisije toplogrednih plinov iz obsega 3	tCO ₂ e	68.669,6	90.903,0	-22.233,3
1 Kupljeno blago in storitve	tCO ₂ e	32.019,6	44.916,6	-12.897,0
2 Investicijsko blago	tCO ₂ e	9.763,0	27.996,4	-18.233,4 ⁶
3 Dejavnosti, povezane z gorivom in energijo	tCO ₂ e	8.749,4	8.522,9	226,5
4 Prevoz/distribucija v začetnem delu verige	tCO ₂ e	9.377,3	5.600,8	3.776,5 ⁶
5 Odpadki, nastali med poslovanjem	tCO ₂ e	2.754,1	515,2	2.238,9 ⁷
6 Poslovno potovanje	tCO ₂ e	470,9	289,2	181,7
7 Prevozi zaposlenih na delo in z dela	tCO ₂ e	5.544,5	3.061,8	2.482,7 ⁸
3.21 Obdelava prodanih izdelkov ob koncu življenjske dobe	tCO ₂ e	2,3		2,3
Biogene emisije	tCO ₂ e	4.847,2		



Ime področja	Enota	2025 skupno	2024 skupno	Delta
Vodni viri				
Skupna poraba vode	m ³	889.984	916.171	-26.188
Razmerje intenzivnosti vode	m ³ /KEUR	1,332	1,395	-0,06
Razmerje intenzivnosti vode	m ³ /t	10,021	10,435	-0,41
Oprane količine	kg	88.813.268	87.799.329	1.013.938
Krožno gospodarstvo in odpadki⁹				
Skupno nastali odpadki	t	5.821,3	1.913,4	3.907,9
Nereciklirani odpadki	t	4.633,2	232,1	4.184,9
Odstotek nerecikliranih odpadkov	%	80	12	69
Nevarni odpadki, preusmerjeni z odstranjevanja	t	161,3	4,5	156,7
Priprava nevarnih odpadkov za ponovno uporabo	t	0,1	3,3	-3,2
Recikliranje nevarnih odpadkov	t	161,2	1,3	159,9
Drugi načini predelave nevarnih odpadkov	t	0,0	0,0	0,0
Skupno nevarni in radioaktivni odpadki	t	938,1	146,5	-45,4
Nevarni odpadki, poslani v odstranjevanje	t	776,8	142,0	634,9
Sežgani nevarni odpadki	t	2,9	45,3	-42,4
Nevarni odpadki, odloženi na odlagališče	t	1,6	0,0	1,6
Nevarni odpadki, odstranjeni na druge načine	t	772,4	96,7	675,7
Nenevarni odpadki, preusmerjeni z odstranjevanja	t	1.560,4	705,5	635,3
Priprava nenevarnih odpadkov za ponovno uporabo	t	546,3	511,7	-7,9
Recikliranje nenevarnih odpadkov	t	1.014,1	193,8	643,3
Drugi postopki predelave nenevarnih odpadkov	t	0,0	0,0	0,0
Nenevarni odpadki, poslani v odstranjevanje	t	3.321,7	1.061,4	2.074,9
Sežiganje nenevarnih odpadkov	t	461,5	327,1	10,5
Nenevarni odpadki, odloženi na odlagališče	t	372,5	245,1	115,4
Nenevarni odpadki, odstranjeni na drugo odlagališče	t	2487,7	489,2	1949,0

Ime področja	Enota	2025 skupno	2024 skupno	Delta
Karakteristike zaposlenih				
Zaposleni – skupno število zaposlenih		5.255,41	5.231,16	24,25
Zaposleni – ženske		3.046,94	3.060,36	-13,42
Zaposleni – moški		2.208,47	2.170,80	37,67
Zaposleni skupaj – ženske	%	58	59	-1
Zaposleni skupaj – moški	%	42	41	1
Zaposleni na ravni najvišjega vodstva		12,0	11,0	1,0
Zaposleni na najvišji vodstveni ravni – ženske		2,8	2,0	0,8
Zaposleni na najvišji vodstveni ravni – moški		9,2	9,0	0,2
Zaposleni na najvišji vodstveni ravni – ženske	%	23	18	5
Zaposleni na najvišji vodstveni ravni – moški	%	77	82	-5
Zaposleni v državah		5.255,41	5.231,16	24,25
Avstrija		51,59	51,41	0,18
Belgija		361,65	372,36	-10,70
Hrvaška		63,31	52,64	10,68
Češka republika		76,50	79,50	-3,01
Nemčija		2.793,50	2.740,78	52,72
Madžarska		19,95	18,70	1,25
Irska		129,07	116,39	12,68
Luksemburg		8,97	9,35	-0,38
Nizozemska		181,62	187,78	-6,16
Poljska		610,48	697,55	-87,07
Romunija		35,84	33,50	2,34
Slovaška		122,92	124,11	-1,19
Slovenija		106,82	54,98	51,84
Švedska		279,90	292,12	-12,22
Švica		413,29	400,00	13,30



Ime področja	Enota	2025 skupno	2024 skupno	Delta
Zaposleni glede na vrsto pogodbe				
Zaposleni s polnim delovnim časom - skupaj		4.646,46	4.495,40	151,06
Zaposleni s polnim delovnim časom - ženske		2.551,83	2.470,88	80,95
Zaposleni s polnim delovnim časom - moški		2.094,63	2.024,52	70,11
Zaposleni s polnim delovnim časom - ženske	%	55	55	0
Zaposleni s polnim delovnim časom - moški	%	45	45	0
Zaposleni s krajšim delovnim časom - skupaj		608,95	735,76	-126,81
Zaposleni s krajšim delovnim časom - ženske		495,11	589,48	-94,37
Zaposleni s krajšim delovnim časom - moški		113,84	146,28	-32,44
Zaposleni s krajšim delovnim časom - ženske	%	81	80	1
Zaposleni s krajšim delovnim časom - moški	%	19	20	-1
Zaposleni za nedoločen čas - skupaj		4.559,16	4.579,00	-19,83
Zaposleni za nedoločen čas - ženske		2.668,68	2.685,51	-16,84
Zaposleni za nedoločen čas - moški		1.890,48	1.893,48	-3,00
Zaposleni za nedoločen čas - ženske	%	59	59	0
Zaposleni za nedoločen čas - moški	%	41	41	0
Zaposleni za določen čas - skupaj		696,25	652,16	44,09
Zaposleni za določen čas - ženske		378,26	374,84	3,42
Zaposleni za določen čas - moški		317,99	277,32	40,67
Zaposleni za določen čas - ženske	%	54	57	-3
Zaposleni za določen čas - moški	%	46	43	3
Zaposleni brez zagotovljenega števila delovnih ur - skupaj		0,00	0,00	0,00
Zaposleni brez zagotovljenega števila delovnih ur - ženske		0,00	0,00	0,00
Zaposleni brez zagotovljenega števila delovnih ur - moški		0,00	0,00	0,00
Zaposleni brez zagotovljenega števila delovnih ur - ženske	%	0	0	0
Zaposleni brez zagotovljenega števila delovnih ur - moški	%	0	0	0

Ime področja	Enota	2025 skupno	2024 skupno	Delta
Starostne skupine zaposlenih				
Zaposleni, mlajši od 30 let		503,88	490,52	13,37
% zaposlenih, mlajših od 30 let	%	9,6	9,4	0
Zaposleni, stari od 30 do 50 let		2.448,65	2.433,29	15,37
% zaposlenih, starih od 30 do 50 let	%	46,6	46,5	0
Zaposleni, starejši od 50 let		2.302,87	2.307,36	-4,48
% zaposlenih, starejših od 50 let	%	43,8	44,1	0
Fluktuacija zaposlenih				
# zaposleni, ki odidejo		815	965	-150
Stopnja fluktuacije lastnih zaposlenih		15,5	18,4	-2,94
Zaposleni - skupno število zaposlenih (osnova za izračun)		5.255,41	5.231,16	24,25
Usposabljanje in razvoj spretnosti				
Skupno število ur usposabljanja	h	6.719	5.379	1.340
Skupno število ur usposabljanja - ženske	h	2.529	2.980	-451
Skupno število ur usposabljanja - moški	h	4.190	2.399	1.791
Povprečno število ur usposabljanja na osebo	h	1,3	1,0	0,3
Povprečno število ur usposabljanja - ženske	h	0,8	1,0	-0,2
Povprečno število ur usposabljanja - moški	h	1,9	1,1	0,8
Usposabljanja po temah				
Poslovna etika - število udeležencev		2.309	1.210	1.099
Poslovna etika - skupno število ur	h	1.487,1	1.657,5	-170,4
Poslovna etika - pokritost zaposlenih	%	43,9	23,1	20,8
Skladnost - število udeležencev		1.045	1.278	-233
Skladnost - skupno število ur	h	608,6	1.599,1	-990,5
Skladnost - pokritje zaposlenih	%	19,9	24,4	-4,5



Ime področja	Enota	2025 skupno	2024 skupno	Delta
Raznolikost, diskriminacija in nadlegovanje – št. udeležencev.		0	59	-59
Raznolikost, diskriminacija in nadlegovanje – skupno število ur		0,0	27,4	-27,4
Raznolikost, diskriminacija in nadlegovanje – pokritost zaposlenih		0,0	1,1	-1,1
Okolje – število udeležencev		72	1.154	-1,082
Okolje – skupno število ur	h	143,2	272,2	-129,1
Okolje – pokritost zaposlenih	%	1,4	22,1	-20,7
Varnost in zdravje pri delu – število udeležencev		70	152	-82
Varnost in zdravje pri delu – skupno število ur	h	70,4	116,5	-46,2
Varnost in zdravje pri delu – vključenost zaposlenih	%	1,3	2,9	-1,6
Znanje in spretnosti – skupno število udeležencev		3.570	-	3.570
Povezano z znanji in spretnostmi – skupno število ur	h	4.410,3	-	4.410,3
Povezano z znanji in spretnostmi – pokritost zaposlenih	%	67,9	-	67,9
Redni pregled uspešnosti				
Zaposleni so sodelovali pri pregledih uspešnosti		790	767	23
Zaposleni v pisarnah skupaj		1.521	1.647	-126
% zaposlenih, ki so sodelovali pri pregledu uspešnosti	%	52	47	5
Zdravje in varnost lastnih zaposlenih				
# zaposleni, ki so vključeni v sistem upravljanja zdravja in varnosti pri delu		5.255	3.500	1.800
% zaposlenih, vključenih v sistem upravljanja zdravja in varnosti pri delu	%	100	67	34
# zabeležene nezgode pri delu		77	52	25
# smrtne žrtve		1	0	1
# skupno število opravljenih ur	h	7.146.907	6.925.178	221.729
Stopnja evidentiranih nezgod pri delu [na 100.000 ur]		10,774	7,509	3,265
# izgubljeni dnevi		ni podatka	528	-528

Ime področja	Enota	2025 skupno	2024 skupno	Delta
Kolektivna pogajanja in socialni dialog¹⁰				
# zaposleni, za katere veljajo kolektivne pogodbe		2.315	2.372	-57
Zaposleni v Nemčiji		2.794	2.741	53
% zaposlenih, za katere veljajo kolektivne pogodbe	%	83	87	-4
# zaposleni, ki delajo na lokacijah s predstavništvom delavcev		2.710	2.626	84
% zaposlenih, ki delajo na lokacijah s predstavništvom delavcev	%	97	96	1
Ravnovesje med poklicnim in zasebnim življenjem – družinski dopust¹⁰				
# zaposleni s pravico do družinskega dopusta		2.794	2.719	75
% zaposlenih s pravico do družinskega dopusta	%	100	99	1
# zaposleni s pravico do družinskega dopusta – ženske		62	79	-17
# zaposleni s pravico do družinskega dopusta – moški		28	25	3
% zaposlenih s pravico do družinskega dopusta	%	3	4	-1
% zaposlenih s pravico do družinskega dopusta – ženske	%	69	76	-7
% zaposlenih s pravico do družinskega dopusta – moški	%	31	24	7
Preprečevanje in odkrivanje korupcije in podkupovanja¹¹				
% tveganih funkcij, vključenih v programe usposabljanja	%	100	100	0
# funkcije, ocenjene kot tvegane – usposobljeni	#	4	4	0
# funkcije, ocenjene kot tvegane	#	4	4	0
# pravnomočne obsodbe	#	0	0	0
Znesek globe za kršitev	EUR	0	0	0
Globe za kršitve protikorupcijskih zakonov in zakonov proti podkupovanju	EUR	0	0	0



Ime področja	Enota	2025 skupno	2024 skupno	Delta
# Število poročil, povezanih s postopkom za prijavo nepravilnosti	#	7	0	7
... od katerih so utemeljena	#	4	-	4
# število incidentov informacijske varnosti	#	0	-	
Prilagojeni ključni kazalniki uspešnosti podjetja CWS Workwear				
Povprečna delovna doba zaposlenega	let	10	10	0
% recikliranih ali ponovno uporabljenih delovnih oblačil v celotni organizaciji	%	55	66	-11
Skupno število dobaviteljev		308	333	-25
% dobaviteljev, ki izpolnjujejo merila ESG	%	100	100	0
Število dobaviteljev, pri katerih je bil izveden program družbene odgovornosti podjetij		308	333	-25
% trgovskega blaga po državi (1. raven) – Belgija	%	22	16	6
% trgovskega blaga po državi (1. raven) – Bolgarija	%	2	2	0
% trgovskega blaga po državi (1. raven) – Danska	%	4	5	-1
% trgovskega blaga po državi (1. raven) – Francija	%	1	2	-1
% trgovskega blaga po državi (1. raven) – Nemčija	%	31	32	-1
% trgovskega blaga po državi (1. raven) – Indija	%	1	0	1
% trgovskega blaga po državi (1. raven) – Nizozemska	%	3	3	0
% trgovskega blaga po državi (1. raven) – Poljska	%	27	32	-5
% trgovskega blaga po državi (1. raven) – Portugalska	%	1	1	0
% trgovskega blaga po državi (1. raven) – Švica	%	0	1	-1
% trgovskega blaga po državi (1. raven) – Tunizija	%	4	3	1
% trgovskega blaga po državi (1. raven) – Vietnam	%	3	3	0
% virov surovin po državi (1. raven) – Avstrija	%	3	5	-2

Ime področja	Enota	2025 skupno	2024 skupno	Delta
% virov surovin po državi (1. raven) – Belgija	%	1	0	1
% virov surovin po državi (1. raven) – Bolgarija	%	2	2	0
% virov surovin po državi (1. raven) – Francija	%	3	2	1
% virov surovin po državi (1. raven) – Nemčija	%	35	35	0
% virov surovin po državi (1. raven) – Irška	%	2	1	1
% virov surovin po državi (1. raven) – Italija	%	39	36	3
% virov surovin po državi (1. raven) – Nizozemska	%	4	4	0
% viri surovin po državi (1. raven) – Poljska	%	2	4	-2
% virov surovin po državi (1. raven) – Španija	%	8	10	-2
% virov surovin po državi (1. raven) – Švedska	%	2	2	0

¹ Del povečanja je posledica izboljšanega zajema podatkov o voznem parku in porabi vozil.

² Zmanjšanje je posledica revizije predhodno sporočenih podatkov o porabi pare za leto 2024.

³ Odstopanje je deloma posledica neskladij pri poročanju podatkov o porabi v pralnicah za leto 2024.

⁴ Neodvisno preverjanje podatkov za leto 2025 v času objave ni bilo na voljo.

⁵ Zmanjšanje je v veliki meri posledica kategorije 3.1 (glejte spodaj).

⁶ Zmanjšanje je predvsem posledica prehoda na bazo emisijskih faktorjev DEFRA. Več podrobnosti je na voljo v Metodološki prilogi.

⁷ Sporočeno povečanje odraža znatno razširitev zajema podatkov; dodatne metodološke informacije so razkrite v Metodološki prilogi.

⁸ Uporabljena izboljšana metodologija. Podrobnosti v Metodološki prilogi.

⁹ Sporočeno povečanje odraža znatno razširitev zajema podatkov.

¹⁰ Podatki so na voljo samo za delovna oblačila v Nemčiji.

¹¹ Ni na voljo na ravni delovnih oblačil; odraža podatke skupine.

CWS Workwear – Indeks vsebine GRI

Družba CWS Workwear International GmbH (CWS) je pripravila to poročilo o odgovornosti. Ta indeks GRI vam omogoča hitro iskanje informacij o ustreznih kazalnikih, kot jih opredeljujejo standardi GRI. Poročamo o okoljskih, družbenih in gospodarskih temah, ki so za nas pomembne, kot je opredeljeno v zadnji analizi pomembnosti, ki jo je opravila naša matična družba Franz Haniel & Cie. GmbH (Haniel), ki je v 100-odstotni lasti družbe CWS.

Izjava o uporabi: Družba CWS Workwear International GmbH je informacije, navedene v tem indeksu vsebine GRI, sporočila za obdobje od 1. januarja 2025 do 31. decembra 2025.

Razkritje	Lokacija
GRI 2: Splošna razkritja 2021	
Organizacija in njene prakse poročanja	
2-1 Organizacijski podatki	CWS Workwear International GmbH Dreieich Plaza 1A 63303 Dreieich Nemčija Podatki po državah, str. 31 in naslednje. O nas, str. 6 Podatki o izdaji in kontaktni podatki, str. 41 www.cws.com/en/workwear/about-us
2-2 Subjekti, vključeni v trajnostno poročanje organizacije	Podatki o izdaji in kontaktni podatki, str. 41
2-3 Obdobje poročanja, pogostost in kontaktna točka	Obdobje poročanja: 1. 1. 2025–31. 12. 2025 CWS Workwear – Indeks vsebine GRI, str. 38 in naslednje. Podatki o izdaji in kontaktni podatki, str. 41
2-4 Ponovne navedbe informacij	Ni
2-5 Zunanje zagotavljanje	Poročilo ni bilo zunanje revidirano. Letno poročilo matične družbe Haniel je zunanje revidirano. Glejte letno poročilo: https://www.haniel.de/fileadmin/content/Creditor_Relations/Downloads/Haniel_Jahresbericht_2025_EN.pdf , str. 4
Dejavnosti in zaposleni	
2-6 Dejavnosti, vrednostna veriga in drugi poslovni odnosi	Novo obdobje odgovornosti, str. 3 in naslednja Pristop k trajnosti na podlagi ustvarjanja vrednosti, str. 5 in naslednja Trajnost v številkah, str. 7 Rešitve na področju delovnih oblačil, ki prinašajo spremembe, str. 8 Vlaganje v prihodnost, str. 26 Podatki po državah, str. 31–32 https://www.cws.com/en/workwear/sustainability

Razkritje	Lokacija
2-7 zaposlenih	Dejstva in številke, str. 34 in naslednje Rešitve na področju delovnih oblačil, ki prinašajo spremembe, str. 8 in naslednje www.cws.com/en/workwear/about-us
2-8 Delavci, ki niso redno zaposleni	Dejstva in številke, str. 35
Upravljanje	
2-11 Predsednik najvišjega organa upravljanja	www.cws.com/en/workwear/about-us
2-12 Vloga najvišjega organa upravljanja pri nadzoru upravljanja vplivov	www.cws.com/en/workwear/about-us
2-13 Prenos odgovornosti za obvladovanje vplivov	www.cws.com/en/workwear/about-us
2-14 Vloga najvišjega organa upravljanja pri poročanju o trajnosti	Generalni direktor je odgovoren za pregled in odobritev informacij, o katerih se poroča, vključno s pomembnimi temami organizacije. Novo obdobje odgovornosti, str. 3, Pristop k trajnosti na podlagi ustvarjanja vrednosti, str. 5 in naslednja.
2-17 Kolektivno znanje najvišjega organa upravljanja	www.cws.com/en/workwear/about-us
Strategija, politike in prakse	
2-22 Izjava o strategiji trajnostnega razvoja	Novo obdobje odgovornosti, str. 3 in naslednja Pristop k trajnosti na podlagi ustvarjanja vrednosti, str. 5 in naslednja Vlaganje v prihodnost, str. 26 in naslednje
2-23 Politične zaveze	Novo obdobje odgovornosti, str. 3 in naslednja Trajnost v številkah, str. 7 CWS Workwear je uvrščen med najboljših 5 % podjetij za trajnost, str. 5 Dejstva in številke, str. 33 in naslednje https://www.cws.com/en/workwear/responsibility-report



Razkritje	Lokacija
2-25 Postopki za odpravo negativnih vplivov	Dejstva in številke, str. 33 in naslednje www.cws.com/en/together-protecting-our-values
2-27 Skladnost z zakoni in predpisi	Vlaganje v prihodnost, str. 26 in naslednja Dejstva in številke, str. 33 in naslednje www.cws.com/en/together-protecting-our-values
Sodelovanje z deležniki	
2-29 Pristop k sodelovanju z deležniki	Rešitve na področju delovnih oblačil, ki prinašajo spremembe, str. 8 in naslednje
2-30 Kolektivne pogodbe	Dejstva in številke, str. 36, www.cws.com/en/together-protecting-our-values
GRI 3: Tematska področja 2021	
3-1 Postopek za določitev tematskih področij	https://www.cws.com/en
3-2 Seznam tematskih področij	Pristop k trajnosti na podlagi ustvarjanja vrednosti, str. 5 Upravljanje okolja, družbena odgovornost, odličnost upravljanja, str. 6 https://www.cws.com/en
3-3 Upravljanje tematskih področij	https://www.cws.com/en
GRI 203: Posredni gospodarski vplivi 2016	
203-1 Podprte naložbe v infrastrukturo in storitve	Vlaganje v prihodnost, str. 26 in naslednja Odprtje novih pralnic po vsej Evropi, str. 27 in naslednja
GRI 204: Prakse nabave 2016	
204-1 Delež izdatkov za lokalne dobavitelje	Dejstva in številke, str. 37
GRI 205: Boj proti korupciji 2016	
205-1 Poslovanje, ocenjeno z vidika tveganj, povezanih s korupcijo	https://www.cws.com/en/together-protecting-our-values
205-2 Komunikacija in usposabljanje o protikorupcijskih politikah in postopkih	Dejstva in številke, str. 35
GRI 301: Materiali 2016	
301-1 Materiali, ki se uporabljajo, po teži ali prostornini	Dejstva in številke, str. 37
301-2 Uporabljeni reciklirani vhodni materiali	Dejstva in številke, str. 37
GRI 302: Energija 2016	
302-1 Poraba energije v organizaciji	Podatki po državah, str. 31 in naslednja Dejstva in številke, str. 33

Razkritje	Lokacija
302-3 Energetska intenzivnost	Dejstva in številke, str. 33 Podatki po državah, str. 31 in naslednja
302-4 Zmanjšanje porabe energije	Podatki po državah, str. 31-32 Dejstva in številke, str. 33
GRI 303: Voda in odpadne vode 2018	
303-1 Ravnanje z vodo kot skupnim virom	Čistoča ni naključje, str. 15 in naslednja Podatki po državah, str. 31 in naslednja Odprtje novih pralnic po vsej Evropi, str. 27 Cork, Irska; Lingen, Nemčija; Brasov, Romunija
303-2 Upravljanje vplivov, povezanih z izpustom vode	Čistoča ni naključje, str. 15 in naslednja Podatki po državah, str. 31 in naslednja Odprtje novih pralnic po vsej Evropi, str. 27 Cork, Irska; Lingen, Nemčija; Brasov, Romunija
303-5 Poraba vode	Dejstva in številke, str. 34 Podatki po državah, str. 31 in naslednja
GRI 305: Emisije 2016	
305-1 Neposredne emisije toplogrednih plinov (obseg 1)	Podatki po državah, str. 31 in naslednja Dejstva in številke, str. 33
305-2 Posredne emisije toplogrednih plinov zaradi porabe energije (obseg 2)	Podatki po državah, str. 31 in naslednja Dejstva in številke, str. 33
305-3 Druge emisije toplogrednih plinov (obseg 3)	Podatki po državah, str. 31 in naslednja Dejstva in številke, str. 33
305-4 Intenzivnost emisij toplogrednih plinov	Podatki po državah, str. 31 in naslednja Dejstva in številke, str. 33
305-5 Zmanjšanje emisij toplogrednih plinov	Podatki po državah, str. 31 in naslednja Dejstva in številke, str. 33
GRI 306: Odpadki 2020	
306-1 Nastajanje odpadkov in pomembni vplivi, povezani z odpadki	Dejstva in številke, str. 34
306-2 Upravljanje pomembnih vplivov, povezanih z odpadki	Dejstva in številke, str. 34
306-3 Nastali odpadki	Dejstva in številke, str. 34
306-4 Odpadki, preusmerjeni od odstranjanja	Dejstva in številke, str. 34
306-5 Odpadki, usmerjeni v odstranjevanje	Dejstva in številke, str. 34



Razkritje	Lokacija
GRI 401: Zaposlovanje 2016	
401-1 Nove zaposlitve in fluktuacija zaposlenih	Trajnost v številkah, str. 7 Dejstva in številke, str. 35
403-8 Delavci, vključeni v sistem upravljanja varnosti in zdravja pri delu	Dejstva in številke, str. 36
403-9 Poškodbe pri delu	Dejstva in številke, str. 36
GRI 404: Usposabljanje in izobraževanje 2016	
404-1 Povprečno število ur usposabljanja na leto na zaposlenega	Dejstva in številke, str. 35 in naslednja
404-2 Programi za izpopolnjevanje veščin zaposlenih in pomoč pri kariernih prehodih	Dejstva in številke, str. 35 in naslednja
404-3 Delež zaposlenih, vključenih v redne razgovore o delovni uspešnosti in razvoju kariere	Dejstva in številke, str. 35 in naslednja
GRI 405: Raznolikost in enake možnosti 2016	
405-1 Raznolikost organov upravljanja in zaposlenih	Dejstva in številke, str. 34 in naslednja
GRI 414: Družbena ocena dobaviteljev 2016	
414-1 Novi dobavitelji, preverjeni glede na družbena merila	Dejstva in številke, str. 37
GRI 416: Zdravje in varnost strank 2016	
416-1 Ocena vplivov kategorij izdelkov in storitev na zdravje in varnost	Pristop k trajnosti na podlagi ustvarjanja vrednosti, družbena odgovornost, str. 6 Zlata ocena EcoVadis, str. 5



Podatki o izdaji in kontaktni podatki



Stik

CWS Workwear International GmbH

Head of Sustainability & ESG

Leonie Biesen

Tel.: +49 1511 6828 118

E-pošta: Leonie.Biesen@cws.com

Head of Corporate Communications & Events

Stefanie Wilhelm

Tel.: +491736679425

E-pošta: Stefanie.Wilhelm@cws.com

Zasnova, oblikovanje in besedilo

RYZE Digital

www.ryze-digital.de

Fotografija

Avtorske pravice za slike v tem poročilu ima podjetje CWS Workwear.

To poročilo prikazuje obseg podatkov za CWS Workwear/ CWS Healthcare za leto 2025. Kjer je to ustrezno, se poročilo sklicuje na standarde Globalne pobude za poročanje (GRI), vendar brez certificiranja.

