

GoTo

**Rapport
environnemental,
social et de
gouvernance 2025**



Table des matières

Introduction

Un message de notre directeur général

01

À propos de GoTo

02

Nos valeurs

03

ESG/priorités

04 Environnemental

- Énergie et émissions de carbone

05 Social

- Talents et culture
- Inclusion et appartenance
- Philanthropie et bénévolat
- Droits de la personne et droit du travail
- Expérience client

06 Gouvernance

- Vie privée et protection des données
- Gouvernance et éthique
- Utilisation responsable de l'IA

07

Perspectives 2026

08

Indice SASB

Utilisation d'énoncés prospectifs.

Les déclarations contenues dans ce rapport qui expriment notre opinion actuelle concernant des événements futurs doivent être considérées comme des « énoncés prospectifs ». Ces énoncés prospectifs comprennent notamment les informations au sujet de notre stratégie ESG, de nos objectifs, de nos plans et de nos buts.

Certains de ces énoncés se reconnaissent à des mots et expressions tels que, sans s'y limiter, « anticiper », « croire », « avoir l'intention de », « estimer », « s'attendre à », « continuer », « poursuivre », « pouvoir », « devoir », « prévoir », « projeter », « prédire », ainsi que les formes négatives ou dérivées de ces termes. Nous avisons les lecteurs de ce rapport que de tels énoncés prospectifs, où qu'ils apparaissent dans le rapport, sont de par leur nature des estimations reflétant notre jugement et comportent un certain nombre de risques et d'incertitudes susceptibles d'entraîner des écarts importants entre les résultats réels et ceux suggérés par les énoncés prospectifs.

Nous ne pouvons pas garantir que nous réaliserons les plans, intentions ou attentes exprimés dans nos énoncés prospectifs, et vous ne devez donc pas accorder une confiance excessive à ces énoncés. GoTo n'a aucune obligation de s'en tenir aux intentions décrites dans ce rapport ou dans toute documentation connexe. Les plans, les stratégies et les éventuels produits, évolutions et orientations futurs de GoTo peuvent être modifiés par GoTo à tout moment, pour n'importe quelle raison et sans préavis.

Pour lever toute ambiguïté, les énoncés prospectifs que contient ce rapport ne reflètent que la situation à la date du présent rapport ou à la date à laquelle ils ont été faits, selon le cas. Sauf si la loi l'exige, nous déclinons toute intention ou obligation de mettre à jour tout énoncé prospectif figurant dans le présent rapport afin de tenir compte de changements d'hypothèses, de la survenance d'événements imprévus ou de modifications des résultats d'exploitation futurs au fil du temps.



Un message de notre directeur général.

Je suis fier de présenter notre rapport environnemental, social et de gouvernance (ESG) pour l'exercice 2025. Vous y trouverez des données et des indicateurs ESG, ainsi que des récits sur le renforcement de la collectivité, l'engagement des clients et les répercussions environnementales. Nos objectifs ESG et nos principes directeurs sont inspirés par nos clients, nos employés, nos partenaires et nos investisseurs, et constituent la base de notre culture. Je tiens à exprimer ma profonde gratitude envers notre équipe de 2600 GoGetters qui ont rendu ces réalisations possibles.

Au cœur de ces progrès se trouve notre engagement envers l'inclusion. La diversité des points de vue favorise l'innovation et renforce notre capacité à servir nos clients et partenaires à l'échelle mondiale. Nous nous efforçons de créer un environnement où chaque GoGetter se sent valorisé et habilité à contribuer pleinement. Cette année, nous avons également priorisé l'apprentissage et le perfectionnement du personnel, en veillant à ce que nos équipes disposent des outils et des ressources nécessaires pour évoluer et réussir.

Cette recherche de l'inclusion et de la croissance personnelle a également façonné notre façon de collaborer avec nos partenaires externes. En juillet, je me suis rendu en Inde pour notre tout premier Global System Integrator Leadership Summit and Roundtable (sommet et table ronde du leadership des intégrateurs de systèmes mondiaux). L'événement a réuni plus de 25 hauts dirigeants d'intégrateurs de systèmes mondiaux et partenaires stratégiques afin de définir l'avenir de la collaboration, de mettre en lumière les priorités en innovation et de renforcer la philosophie de partenariat « Meilleurs ensemble » de GoTo. J'ai également rencontré notre équipe de Bengaluru, ce qui m'a permis de me familiariser directement avec leurs réussites, leurs possibilités et leurs défis.

Dans le même esprit de renforcement des relations, un autre moment fort a été la visite de notre bureau au Guatemala en compagnie de notre chef de l'expérience client, Scott Romesser, et de notre chef des affaires commerciales, Peter Mahoney. Nous avons passé du temps avec l'équipe de

service à la clientèle de GoTo, dont le dévouement envers les clients est exemplaire. Le Guatemala est un pays où nous avons tissé de solides liens grâce à des partenariats avec des organismes à but non lucratif comme Natün Guatemala et Safe Passage, confirmant notre engagement à exercer une influence positive sur les collectivités où nous vivons et travaillons. L'innovation demeure au cœur de GoTo. En 2025, nous avons fait progresser l'IA dans des produits comme GoTo Connect, LogMeIn Resolve et LogMeIn Rescue afin de résoudre des problèmes concrets et d'améliorer l'expérience client. En intégrant l'IA à nos solutions, nous avons développé des capacités qui permettent à nos clients de servir plus efficacement leur propre clientèle. Pour l'avenir, nous maintenons notre engagement à utiliser l'IA de façon responsable et à générer des avantages tout en renforçant l'excellence opérationnelle.

Enfin, nous avons renforcé nos efforts en matière de durabilité environnementale en nous engageant à réduire à courte échéance les émissions de l'ensemble de l'entreprise, en nous appuyant sur la science climatique promue par l'initiative Science Based Targets (SBT, « Cibles fondées sur la science »). Nous sommes fiers que notre objectif ait été validé à la fin de 2025, rejoignant ainsi plus de 10 000 entreprises qui soutiennent la mission de l'initiative SBT visant à limiter le réchauffement à 1,5 °C.

Ces faits saillants témoignent de l'engagement continu de GoTo envers la citoyenneté d'entreprise. À titre de société du portefeuille de Francisco Partners et d'Elliott Investment Management, la divulgation volontaire de GoTo témoigne de l'engagement des deux sociétés à créer de la valeur à long terme.

Avec toute ma gratitude,



Richard Veldran
Directeur général de GoTo



1

À propos de GoTo



GoTo permet de faire avancer les choses ensemble.

Chez GoTo, nous avons à cœur de créer un monde où vous pouvez travailler sans aucune limite. Par nos innovations intelligentes et notre philosophie axée sur le client, nous veillons à ce que nos produits simplifient les TI et les communications d'entreprise, afin que vous puissiez vous concentrer sur ce qui compte vraiment : vos projets, votre profession et vos passions.

Imaginez un endroit où les défis concrets sont facilement relevés grâce à des solutions propulsées par l'IA, toutes conçues en pensant à vous.

Nos outils à base d'IA constituent la clé de voûte d'une communication fluide, d'une gestion informatique efficace et d'une assistance à distance performante. Elles veillent au bon déroulement de vos activités, vous permettant ainsi de vous concentrer sur l'atteinte de vos objectifs tant à l'intérieur qu'à l'extérieur du bureau.

En tant que l'une des plus grandes entreprises de logiciel-service au monde, comptant environ 2600 employés à l'échelle mondiale et près de 1 milliard de dollars américains de chiffre d'affaires, nous sommes un partenaire de confiance pour les entreprises de toutes tailles. Que vous soyez une petite entreprise, une société en croissance ou une grande organisation, nos outils sûrs et fiables s'adaptent à l'évolution de vos besoins. Notre portefeuille de produits, qui comprend GoTo Connect, LogMeIn Resolve et LogMeIn Rescue, aide :

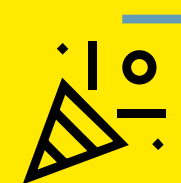
- **les travailleurs** : en leur permettant de travailler de façon sécuritaire et productive grâce à des solutions conviviales dotées de l'IA;
- **les entreprises** : en donnant aux équipes les moyens de prendre en main leur infrastructure informatique et d'assurer la continuité en cas de perturbations;
- **tout le monde** : en offrant des outils flexibles conçus pour répondre aux exigences de la vie professionnelle et personnelle.

Prêts pour l'avenir du travail.

Nous assistons à une révolution technologique du milieu de travail et à une évolution de la main-d'œuvre moderne. GoTo est prête à aider tous les professionnels à s'adapter à ces changements en offrant des solutions alimentées par l'IA qui optimisent les processus opérationnels et permettent aux équipes de travailler de partout.

Voici comment nous y parvenons :

- **En simplifiant les communications** : Nos outils infonuagiques propulsés par l'IA assurent une collaboration sans faille, qui garde vos équipes connectées et productives.
- **En rationalisant la gestion des TI** : Grâce à la gestion des points de terminaison et à l'assistance à distance propulsées par l'IA, nous optimisons les opérations informatiques pour une performance accrue.
- **En offrant des solutions fiables** : Nos produits sécuritaires et conviviaux répondent aux exigences des entreprises de toutes tailles, assurant efficacité et tranquillité d'esprit.



Nous comprenons qu'évoluer dans le milieu de travail moderne peut être un défi. C'est pourquoi nos solutions optimisées par l'IA sont conçues pour faciliter votre travail et le rendre encore plus agréable.





Année de fondation :
2003



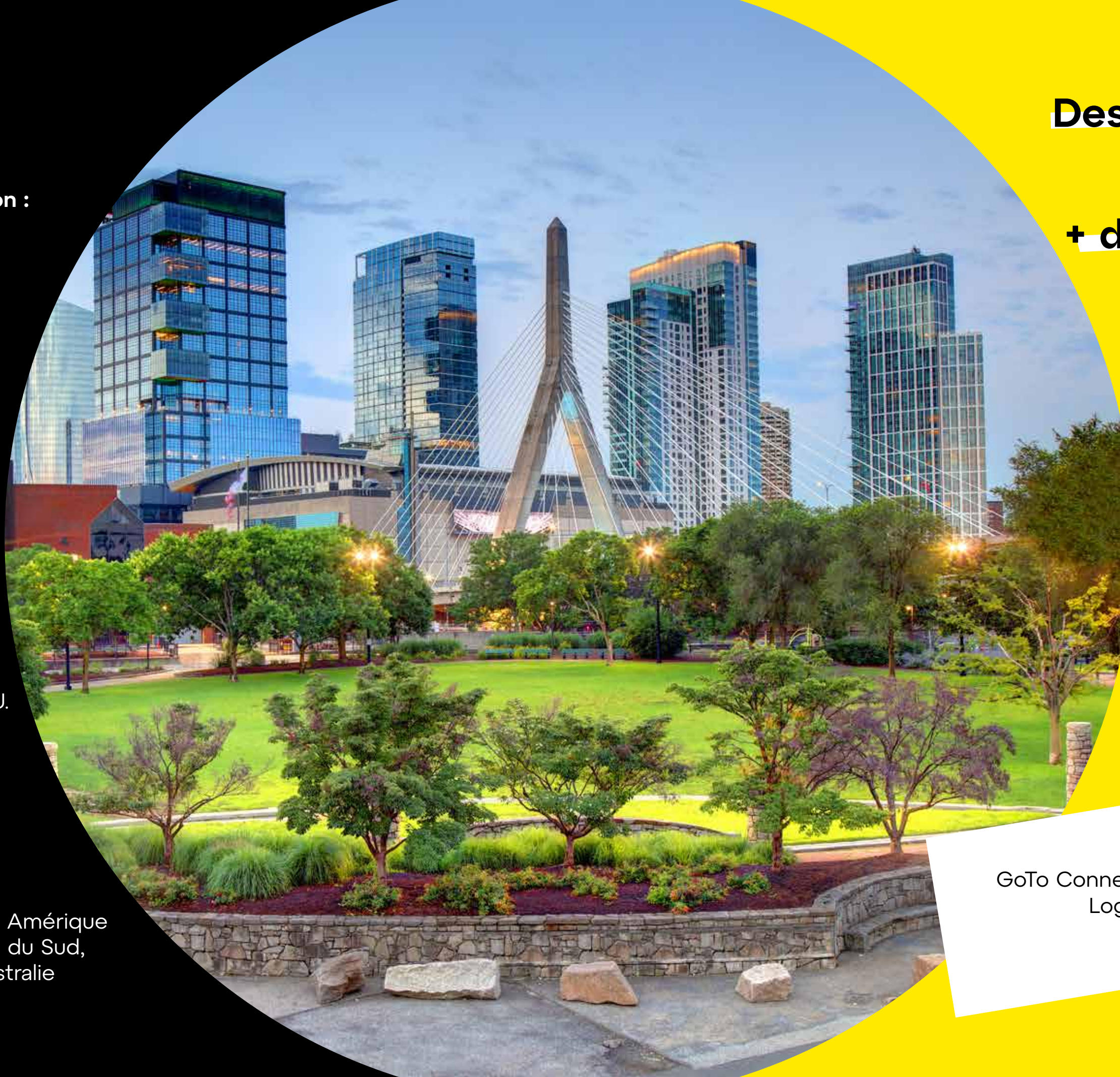
Effectif :
Environ
2600 employés



Siège social :
Boston,
Massachusetts, É.-U.



Employés en :
Amérique du Nord, Amérique
centrale, Amérique du Sud,
Europe, Asie et Australie



Des centaines

de milliers de clients

+ de 1 milliard

de personnes se joignant à des réunions, cours et webinaires grâce aux produits CUC (communications unifiées et collaboration) de GoTo

1 milliard

de connexions sur les outils d'accès et de soutien à distance de l'entreprise

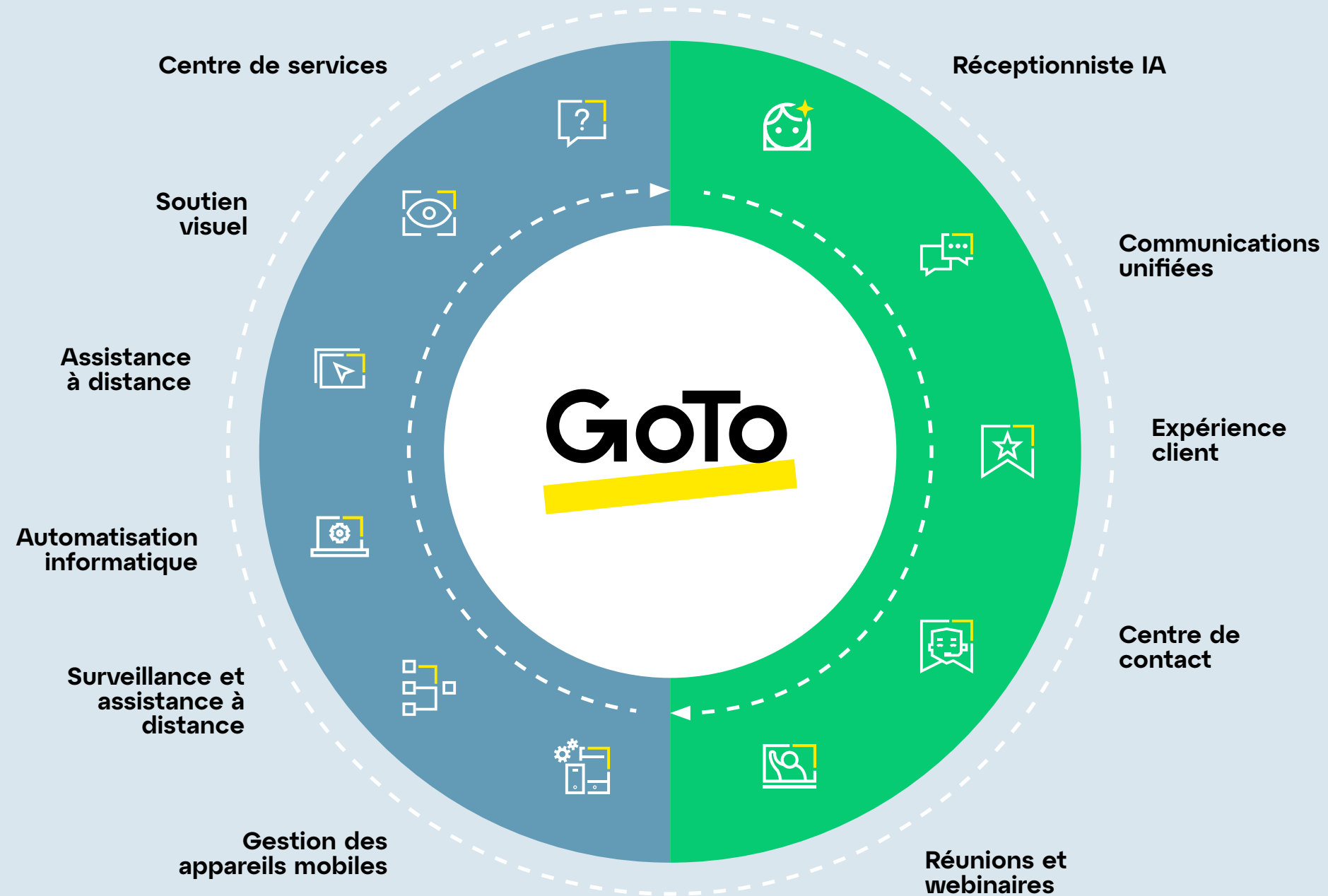
Produits :

GoTo Connect, LogMeIn Resolve, LogMeIn Rescue et plus

Le portefeuille GoTo

LogMeIn

Une technologie avancée de gestion des points de terminaison et de soutien, alimentée par une IA pragmatique pour décupler le potentiel des professionnels des TI.



GoTo Connect

Une plateforme de communications tout-en-un propulsée par l'IA, qui réinvente l'expérience client pour les PME.

2

Nos valeurs

Nos valeurs nous unissent par-delà les frontières.



Soyez
authentique

- Célébrer l'authenticité et valoriser la diversité de chaque individu
- Agir avec transparence et reconnaître les divergences d'opinion
- Investir dans les gens, dans nos clients et dans notre mission



Voyez
grand

- Poser des gestes audacieux pour accomplir un travail formidable
- Innover pour répondre aux besoins de nos clients
- Essayer quelque chose de nouveau chaque jour; s'ouvrir aux possibilités



Aller
vite

- La vitesse avant la perfection
- Ne pas attendre l'unanimité
- Simplifier, passer à l'action, assumer



Grandissez
continuellement

- Gardez votre curiosité; n'arrêtez jamais d'apprendre
- Acceptez la critique et apprenez de vos erreurs
- Partagez vos découvertes



Priorité
client

- Faire passer le client avant tout
- Écoutez les clients pour motiver notre travail
- Résoudre les problèmes de nos clients pour créer de la valeur

3

ESG/priorités

Parties prenantes mobilisées dans le cadre de notre stratégie et de nos divulgations ESG :

En 2025, nous nous sommes concentrés sur nos enjeux environnementaux, sociaux et de gouvernance (ESG) les plus importants, tels qu'ils ont été définis par une évaluation de l'importance* réalisée par Sustainability Roundtable, Inc., un service de conseil stratégique et d'accompagnement pour les programmes ESG. L'évaluation produite, qui a reçu la participation des employés, des dirigeants et des investisseurs, nous a fourni un plan institutionnel fondé sur la synchronisation avec les parties prenantes et les objectifs commerciaux fondamentaux et sert de fondation à notre démarche ESG. GoTo s'engage à réévaluer les sujets importants et à accroître la participation des parties prenantes au cours des prochaines années. Ces sujets servent de cadre stratégique à nos activités ESG actuelles, orientent nos prises de décisions et augmentent la portée de nos actions.

Les 11 sujets ESG les plus importants aux yeux des parties prenantes :**

Environnement

- Énergie et émissions de carbone

Social

- Talents et culture
- Santé et sécurité des employés
- Inclusion et appartenance
- Philanthropie et bénévolat
- Droits de la personne et droit du travail
- Expérience client

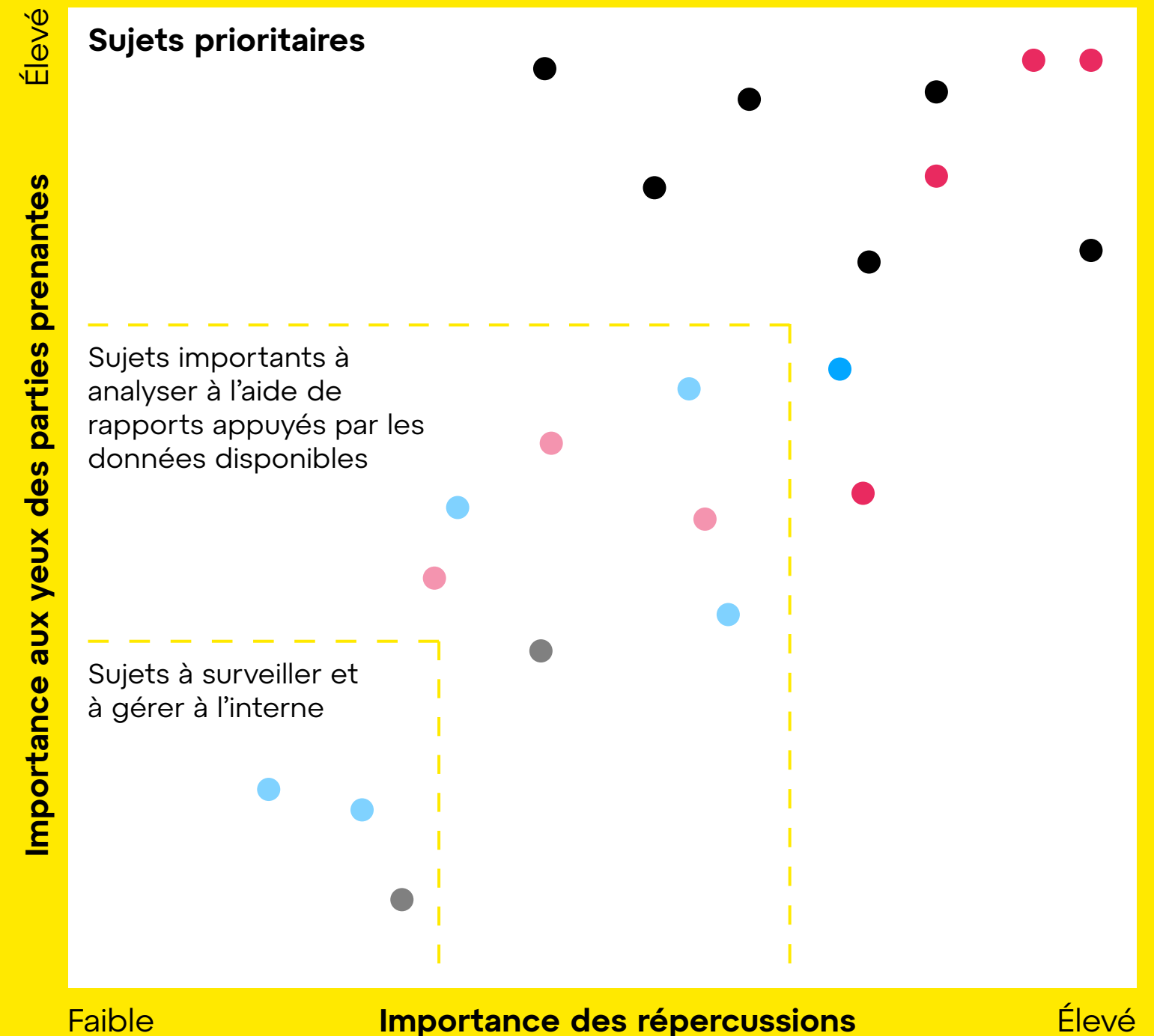
Gouvernance

- Vie privée et protection des données
- Gouvernance et éthique
- Utilisation responsable de l'IA
- Respect des critères ESG

* Au-delà de notre processus officiel d'évaluation de l'importance, GoTo intègre une grande diversité de parties prenantes au processus grâce à sa stratégie ESG et à ses divulgations transparentes. Bien que nous souhaitons disposer d'une stratégie de base, nous reconnaissons que notre entreprise et les attentes des parties prenantes en matière d'ESG évoluent constamment. Nous continuerons de surveiller et de vérifier nos hypothèses concernant les priorités de GoTo, ce qui pourrait entraîner un réajustement des priorités au cours des prochaines années.

** Les sujets prioritaires sont énumérés dans l'ordre où ils apparaissent dans le rapport. Le respect des critères ESG n'est pas présenté dans une section précise du rapport, mais se reflète dans l'intégration globale des enjeux ESG à nos activités commerciales.

Matrice d'évaluation de l'importance.





Nous demeurons fermes dans notre engagement envers les enjeux ESG.

Les principes ESG sont intégrés à l'ensemble des fonctions de GoTo, nous offrant une direction claire à suivre tandis que nous prenons de l'expansion et assurant notre prise de responsabilité envers toutes les parties prenantes.

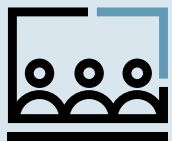
Nos divulgations officielles en matière d'ESG fournissent aux parties prenantes de GoTo et au public des informations transparentes et détaillées sur notre façon de traiter les sujets critiques.

Dans ce rapport volontaire, GoTo présente des renseignements portant sur l'exercice financier 2025 (du 1^{er} janvier au 31 décembre 2025) ainsi que sur les investissements réalisés en lien avec nos 11 priorités ESG. La stratégie de GoTo est en phase avec les normes établies par le Sustainability Accounting Standards Board ([SASB](#)) applicables aux logiciels et aux services informatiques, ainsi que les 17 Objectifs de développement durable ([ODD](#)) des Nations Unies.

Ce rapport contient des chiffres qui ont été arrondis ou estimés.



**Notre stratégie ESG
intègre ces parties prenantes clés :**



Travailleurs



Clients



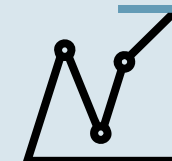
Partenaires



Fournisseurs



Collectivités
d'accueil



Investisseurs

4

Environnemental

Les opérations et la culture de GoTo sont vouées à la durabilité.

Une fois de plus, nous avons compensé notre consommation mondiale d'électricité par des énergies 100 % renouvelables en achetant des certificats d'attributs énergétiques (CAE), y compris des crédits d'énergie renouvelable (REC) certifiés Green-e dans les régions concernées.

Grâce à notre main-d'œuvre travaillant majoritairement à distance et aux solutions technologiques qui constituent le cœur de nos activités, notre empreinte environnementale demeure modeste.

Des centres de données fiables qui assurent le fonctionnement continu de nos produits sont essentiels à la réussite de GoTo. Nous visons à collaborer avec des fournisseurs de services infonuagiques qui se sont engagés en faveur des énergies renouvelables, qui affichent des taux élevés de fiabilité et d'efficacité et qui partagent nos principes environnementaux. Un partenaire de longue date, Amazon Web Services (AWS), prévoit d'atteindre la carboneutralité d'ici 2040.

De plus, pour la quatrième année consécutive, GoTo a soumis sa déclaration au [CDP](#) et s'engage à poursuivre cette pratique annuelle. La divulgation au CDP offre à GoTo un cadre pour les pratiques exemplaires de divulgation climatique. Ce processus de divulgation nous aide à orienter notre gouvernance, notre stratégie, notre gestion des risques ainsi que nos indicateurs et objectifs liés aux risques climatiques et à notre organisation.



GoTo se joint à l'initiative SBT.

En 2025, l'initiative Science Based Targets (SBT) nous a informés que notre objectif à court terme de réduction des émissions à l'échelle de l'entreprise, conforme aux données scientifiques sur le climat, avait été validé. À l'échelle mondiale, le nombre d'entreprises dont les cibles fondées sur la science ont été validées par l'initiative SBT a atteint les 10 000. La validation de notre cible SBT, ainsi que les travaux à venir nécessaires pour l'atteindre, officialisent les efforts de GoTo visant à réduire son empreinte environnementale.

Voici nos engagements relatifs à l'initiative SBT :

- 1** GoTo s'engage à réduire de 63,0 % ses émissions absolues de GES de portée 1 d'ici 2035, par rapport à l'année de référence 2022.
- 2** GoTo s'engage à maintenir jusqu'en 2030 son approvisionnement annuel actif à 100 % en électricité renouvelable.
- 3** GoTo s'engage à réduire de 42,5 % ses émissions absolues de GES de portée 3 liées aux biens et services achetés d'ici 2035, par rapport à l'année de référence 2022.

À propos de l'initiative SBT :

L'initiative Science Based Targets est un organisme d'action climatique qui permet aux entreprises et aux institutions financières du monde entier de jouer leur rôle dans la lutte contre la crise climatique.

L'initiative SBT élabore des normes, des outils et des guides permettant aux entreprises de fixer des cibles de réduction des émissions de gaz à effet de serre (GES) cohérentes par rapport aux mesures nécessaires pour limiter le réchauffement climatique à des niveaux non catastrophiques et pour atteindre la carboneutralité au plus tard d'ici 2050.

L'initiative SBT est constituée à titre d'organisme de bienfaisance et possède une filiale qui accueillera nos services de validation des cibles. Elle a pour partenaires le CDP, le Pacte mondial des Nations Unies, la coalition We Mean Business, le World Resources Institute (WRI) et le Fonds mondial pour la nature (WWF).

Source : [Initiative SBT](#)

Portée 1

Émissions directes de GES

Les émissions directes de GES proviennent de sources détenues ou contrôlées par l'entreprise, par exemple les émissions issues de la combustion dans des chaudières, des fours, des véhicules, etc.

Portée 2

Émissions indirectes de GES liées à l'électricité

La portée 2 rend compte des émissions de GES provenant de la production de l'électricité achetée et consommée par l'entreprise. L'« électricité achetée » est définie comme celle qui est achetée ou autrement introduite à l'intérieur des limites organisationnelles de l'entreprise. Les émissions de portée 2 se produisent physiquement dans le lieu où l'électricité est produite.

Portée 3

Autres émissions indirectes de GES

Les émissions de portée 3 découlent des activités de l'entreprise, mais proviennent de sources qui ne sont pas détenues ni contrôlées par l'entreprise. Voici quelques exemples d'activités de portée 3 : l'extraction et la production des matériaux achetés, le transport des carburants achetés ainsi que l'utilisation des produits et services vendus.



Émissions de GES

Empreinte carbone totale en 2025 : 16 809

Conformément aux exigences de l'initiative SBT, nous avons intégré les émissions en aval de nos produits physiques à notre inventaire des émissions de portée 3 et continuerons de faire état de ces catégories. Nous sommes heureux de continuer à renforcer la robustesse et la qualité de notre collecte de données et de nos rapports chaque année.

Portée 1

112 Mt d'éq. CO₂

Portée 2

453 Mt d'éq. CO₂

0 Mt d'éq. CO₂
Portée 2 selon le marché

453 Mt d'éq. CO₂
Portée 2 selon le lieu

Portée 3

16 244 Mt d'éq. CO₂

12 008 Mt d'éq. CO₂
Biens et services achetés

11 Mt d'éq. CO₂
Biens d'équipement

137 Mt d'éq. CO₂
Activités liées au carburant et à l'énergie

18 Mt d'éq. CO₂
Transport en amont

10 Mt d'éq. CO₂
Déchets

1057 Mt d'éq. CO₂
Déplacements professionnels

119 Mt d'éq. CO₂
Déplacements domicile-travail des employés (1 par mois)

802 Mt d'éq. CO₂
Travail à domicile des employés (électricité domestique, lun.-ven., 9-17 h)

27 Mt d'éq. CO₂
Transport et distribution en aval

2022 Mt d'éq. CO₂
Utilisation du produit vendu

33 Mt d'éq. CO₂
Traitement en fin de vie du produit solide



Notre stratégie d'atténuation.

L'achat de certificats d'attributs énergétiques (CAE)* est essentiel à l'engagement continu de GoTo envers la décarbonation. Il nous permet d'atténuer l'effet de nos émissions de portée 2.

Les CAE nous permettent de compenser notre consommation mondiale d'électricité par une énergie 100 % renouvelable. Ce geste est important, car la production d'électricité sur laquelle nous comptons au quotidien provient en grande partie de sources d'énergie fossile.

En 2025, par l'entremise d'ACT Commodities, GoTo a acheté des CAE afin de compenser ses émissions de portée 2 liées à la consommation d'électricité.

En plus de nos approches crédibles et vérifiées pour réduire notre empreinte carbone, les initiatives « GoTo s'implique » ont un effet positif sur l'environnement grâce à des partenariats avec des organismes sans but lucratif axés sur les efforts de reboisement. En collaborant avec l'[Arbor Day Foundation](#), nous avons contribué à la plantation de centaines d'arbres, appuyant ainsi sa mission de créer des environnements plus verts à l'échelle mondiale.

De plus, notre équipe en Inde a personnellement évalué et établi un partenariat avec l'organisme [SayTrees](#), assistant et participant à la plantation de plusieurs centaines de jeunes arbres grâce à ses propres efforts. Nous sommes fiers d'avoir planté des milliers de jeunes arbres de plus de 45 espèces grâce à SayTrees, en reconnaissant le rôle essentiel que joue le reboisement dans l'atténuation des changements climatiques. En combinant l'achat de CAE et les initiatives de reboisement, nous œuvrons pour un avenir durable.

* Un CAE représente 1 mégawattheure d'électricité injecté dans un réseau électrique à partir d'une source d'énergie renouvelable. En Amérique du Nord, les CAE sont appelés « certificats d'énergie renouvelable » (CER).

Équipe verte et engagement des employés

L'Équipe verte mondiale de GoTo regroupe des GoGetters du monde entier qui se vouent à l'éducation et à l'action en matière environnementale. Ses membres enseignent les meilleures pratiques en matière de durabilité à leurs collègues et participent à des initiatives bénévoles qui profitent à leur communauté. En 2025, l'Équipe verte a concrétisé nos convictions environnementales. Avec beaucoup d'enthousiasme, elle a incarné l'action climatique au sein de l'entreprise sur le terrain en organisant des événements et des campagnes à l'intention des employés du monde entier, notamment :

- Veganuary, une initiative pour le mois de janvier durant laquelle des déjeuners adaptés aux personnes végétariennes ont été servis dans notre bureau de Budapest.
- L'Heure pour la Terre, pendant laquelle les GoGetters ont éteint leurs lumières pendant 60 minutes, le 22 mars à 20 h 30, heure locale, afin de témoigner leur engagement envers la planète.
- Plastic Free July (Juillet sans plastique), un mouvement mondial qui aide des millions de personnes à faire partie de la solution à la pollution plastique.
- Guides cadeaux durables pour la période des Fêtes.



« Grâce à ma participation à l'Équipe verte mondiale de GoTo, j'acquiers des connaissances précieuses pour promouvoir la durabilité ici au Brésil, tout en organisant des activités qui sensibilisent mes collègues et inspirent les autres à agir pour un avenir plus vert. »

Bruno Loureiro, spécialiste du règlement des comptes, Brésil, GoTo

Solutions pour la durabilité environnementale

Bien que nous soyons une entreprise axée sur le travail à distance, nous prenons des mesures délibérées pour favoriser la durabilité dans nos bureaux.

Pratiques exemplaires :

- Compostage
- Recyclage
- Verres et ustensiles lavables et réutilisables
- Robinets à faible débit
- Éclairage DEL
- Équipement informatique éliminé de façon responsable à la fin de sa vie utile et revalorisé pour obtenir des crédits utilisés pour des dons aux organismes sans but lucratif partenaires de « GoTo s'implique »
- Programmes de recyclage à flux unique et de recyclage de piles
- Achat de produits et matériaux recyclés, recyclables ou remis à neuf lorsque ces solutions sont disponibles et commercialement viables
- Bornes de recharge pour véhicules électriques à notre bureau de Bengaluru



Tout le compost produit à notre emplacement de Budapest, en Hongrie, a été utilisé de manière éthique pour enrichir les espaces verts de la ville, contribuant ainsi à un avenir plus durable.

5

Social

Talents et culture

Chez GoTo, tout ce que nous faisons a une raison d'être.

Que ce soit dans notre travail quotidien auprès de nos clients ou dans les valeurs que nous incarnons au sein de nos équipes, nos actes et notre manière d'être sont toujours délibérés. Notre authenticité et nos valeurs communes nous unissent et nous poussent dans notre mission. Nous incarnons nos valeurs « être authentiques » et « grandir continuellement » en favorisant la transparence et en cultivant la croissance continue et la curiosité. Cette mentalité nous donne le pouvoir de « voir grand » et d'« aller vite », tout en avançant de manière réfléchie vers nos objectifs.



Fidèles à une autre de nos valeurs fondamentales, la « priorité client », nous relevons les défis de nos clients afin de faire une différence appréciable, incarnant ainsi pleinement nos valeurs fondamentales et favorisant des partenariats durables fondés sur la confiance et la satisfaction.

L'avenir du travail appartient aux personnes ouvertes d'esprit et ambitieuses.

Nous fournissons un milieu où les gens sont libres d'explorer, de créer et de relever de nouveaux défis. Nous célébrons nos petites et grandes réussites, rendues possibles par notre équipe talentueuse et nos technologies. Nous nous épanouissons dans un environnement dynamique et bienveillant où chacun est soutenu afin d'être authentique au travail et prêt à progresser dans sa carrière.

Nous sommes tous reliés.

Le programme Global Hub de GoTo est conçu pour favoriser l'engagement des employés tant à l'intérieur qu'à l'extérieur du milieu de travail. Tout au long de l'année, les Hub Leaders organisent des activités, des événements et des célébrations afin de renforcer les liens entre nos employés, notre culture et notre entreprise. À titre d'entreprise axée sur le télétravail, nous avons vu des employés déménager autour du globe pour se rapprocher de leur famille ou pour vivre dans une région de leur pays qui leur était inaccessible dans un mode de travail en présentiel. Le programme détermine et désigne de nouveaux carrefours permettant à des groupes d'employés vivant à proximité les uns des autres de se réunir pour des activités sociales, de consolidation d'équipe et d'engagement communautaire. Avec plus de 25 carrefours de ce type dans le monde, nos Hub Leaders veillent à offrir le même niveau d'engagement et de connexion à tous nos employés, peu importe où ils ont choisi de s'établir.

Nous croyons qu'une culture de travail flexible, lorsqu'elle est bien mise en œuvre, permet de renforcer notre culture d'entreprise et de donner le meilleur de nous-mêmes au travail.



En 2025, notre marathon de programmation biannuel a réuni des membres de nos équipes Produit et Technologie de partout dans le monde pour une semaine complète d'innovation virtuelle empreinte de compétition et de collaboration. Les projets gagnants comprennent des améliorations apportées à LogMeIn Rescue et LogMeIn Resolve ainsi que des assistants alimentés par l'IA, tous axés sur l'optimisation de l'expérience client. Chaque activité a offert aux employés l'occasion de laisser libre cours à leur créativité et à leur capacité à résoudre des problèmes dans un esprit d'innovation.



Avantages sociaux, reconnaissance et bien-être.

Rémunération globale : Travail flexible, soins de santé, assurance vie/accident/invalidité, congés payés, journées de soins personnels, journées sans réunions, soutien aux proches et plus encore.

Bravo : Notre programme de reconnaissance des employés favorise une culture de remerciements, de gratitude et de célébration en permettant aux employés de reconnaître les contributions des autres et de souligner les grands événements personnels et les étapes importantes d'une carrière.

Thrive : Notre programme de bien-être en entreprise soutient les employés en leur donnant les moyens d'accroître leur résilience et de réaliser leur plein potentiel de façon globale et concrète, en établissant avant tout des habitudes saines et durables ainsi qu'en tissant des liens dans la communauté, tant professionnelle que personnelle. L'approche Thrive est axée sur trois pierres d'assise du bien-être : santé, prospérité et bonheur.

Programme d'aide aux employés : Nous offrons à nos employés et à leur famille l'accès à un modèle de bien-être de type « continuum de soins », qui comprend un soutien thérapeutique, des conseils juridiques, des ressources financières, des solutions pour la conciliation travail-vie personnelle ainsi que de l'information accessible par clavardage en ligne, vidéoconférence et courriel à toute heure du jour ou de la nuit. Ces services sont intégrés à notre encadrement individuel en bien-être ainsi qu'à une application de bien-être autonome, Koa Care 360, fondée sur les principes de la thérapie cognitivo-comportementale informatisée.

Équité salariale chez GoTo : Fidèle à sa philosophie d'équité salariale, GoTo réalise chaque année une évaluation interne afin de s'assurer que sa politique salariale reflète les tendances du marché. En 2025, dans le cadre de notre processus annuel de reconnaissance du mérite, nous avons trouvé des employés dont la situation salariale nécessitait un examen approfondi et avons procédé aux ajustements de rémunération nécessaires.

Santé et sécurité des employés.

La santé mentale a été une priorité majeure pour GoTo en 2025. Notre modèle de bien-être de type « continuum de soins » souligne l'ampleur du soutien que nous offrons à nos employés et à leur famille. Nous avons organisé des séances d'information et partagé des ressources de sensibilisation à la santé mentale et à la qualité du sommeil, un élément essentiel de la santé et du bien-être. Notre programme d'encadrement individuel a mis en lumière l'importance de la gratitude, et les employés ont également eu accès à des trousseaux d'outils de sensibilisation à la santé mentale et au suicide.

Notre politique de sécurité : GoTo s'engage à maintenir un environnement de travail sécuritaire pour l'ensemble de sa main-d'œuvre. GoTo vise à offrir un milieu de travail sans blessures, violence ni accidents, grâce à un solide programme de sécurité basé sur une forte participation des employés et sur la sensibilisation. En conséquence, GoTo applique une politique de tolérance zéro à l'égard de la violence et des menaces de violence au travail. GoTo applique également une stricte interdiction de harcèlement, qu'il soit de nature sexuelle ou autre, fait à l'égard de tout employé par qui que ce soit, y compris tout superviseur, collègue, fournisseur ou client. Les espaces communs sont équipés de matériel de premiers soins essentiel et d'un défibrillateur externe automatisé (DEA) ou d'un équipement de premiers soins approprié, conformément aux lois de chaque pays d'exploitation.

4

journées de bien-être à l'échelle de l'entreprise, en plus des congés payés et des jours fériés

Les GoGetters ont pris part à des défis et événements de mieux-être mondiaux favorisant la santé, la prospérité et le bonheur

4

journées sans réunions pour permettre aux employés de se consacrer à leurs propres tâches, projets ou au développement de compétences

Les employés ont eu un accès direct au soutien de notre PAE (programme d'aide aux employés)



Apprentissage et perfectionnement.

L'équipe mondiale de développement des talents de GoTo est composée de personnes passionnées, créatives et innovantes, qui collaborent à travers le monde afin d'offrir un environnement propice à l'apprentissage et de promouvoir une culture où les employés peuvent participer activement et grandir de l'expérience. Nous créons du contenu d'apprentissage de calibre mondial et offrons des occasions d'apprentissage pour favoriser le développement professionnel ou personnel. Nous adaptons nos offres afin de répondre aux besoins de chaque fonction opérationnelle et aux domaines prioritaires qui nécessitent un soutien.

Tous les nouveaux employés commencent leur parcours d'apprentissage chez GoTo dès qu'ils signent leur lettre d'offre d'emploi ou leur contrat. Ce parcours se poursuit avec du contenu personnalisé fourni au cours de leur premier mois, dès le début de l'intégration à leur poste.

Nous croyons que l'apprentissage est un parcours continu. Nous offrons de nombreuses occasions d'apprentissage à nos employés : l'attribution d'un « binôme » à l'arrivée chez GoTo; un programme d'intégration rigoureux conçu pour le télétravail; l'accès à des modules d'autoapprentissage en ligne pour le perfectionnement et la croissance personnelle; des ateliers de gestion et d'équipe animés par des formateurs; l'accès à des accompagnateurs de la direction; ainsi que des programmes de remboursement des frais de lecture et de scolarité.

Nous encourageons le développement de carrière et proposons des ateliers de carrière sur mesure à tout le personnel. Cela contribue à notre processus de gestion du rendement comportant deux périodes d'évaluation par année, tout en favorisant une culture de rétroaction continue en temps réel. Nous croyons que la rétroaction est un « cadeau » essentiel pour réaliser votre plein potentiel.

Une année de croissance et de découvertes.

Nous sommes ravis de partager les jalons inspirants en matière d'apprentissage et de perfectionnement qui ont marqué l'année 2025. La volonté des GoGetters d'assurer leur croissance personnelle et professionnelle continue de faire une différence chaque jour.

Notre seconde Semaine annuelle de l'apprentissage, qui s'est tenue en mai, a connu un grand succès. Nous avons enregistré des taux de participation record lors de quatre jours d'ateliers axés sur la connexion avec soi-même, les autres, l'entreprise et les technologies de pointe (dont l'IA).

Cette année, les GoGetters ont profité d'une grande offre de cours internes dirigés par des formateurs. Voici quelques exemples des cours offerts : Croissance autonome : comment prendre votre carrière en main; Conversations productives avec les clients et partenaires; Favoriser un environnement inclusif; Objectifs clairs pour la collaboration interfonctionnelle; Bien interagir avec les cadres supérieurs en tant que cadre intermédiaire.

1

950 employés ont participé à la Semaine de l'apprentissage de GoTo, où le thème était « Tisser des liens »

2

41 cours distincts dirigés par un formateur ont été offerts dans l'ensemble de l'entreprise, pour un total de **4908 achèvements**

3

4 heures de travail ont été réservées dans les calendriers des employés pendant l'année pour les heures d'apprentissage Grandir chez GoTo

4

18 GoGetters ont terminé le programme pilote de formation à l'encadrement d'Elevate Community, recevant des formations, des occasions de mise en pratique et de l'encadrement de carrière. Ils aident maintenant d'autres GoGetters dans leur propre parcours professionnel

5

96 % des GoGetters ont participé au canal Slack #learning (#apprentissage) en 2025. Son contenu comprend l'IA, Workday Skills Cloud, le mentorat, les engagements occasionnels, le développement de carrière et bien plus

Inclusion et appartenance

Célébrer les possibilités et l'engagement de tous.

Chez GoTo, nous nous engageons à favoriser un environnement où chaque personne se sent habilitée à être authentique, à exceller dans son rôle et à saisir toutes les occasions. Nos initiatives favorisent la confiance, rejettent les préjugés et valorisent la diversité des perspectives. En célébrant les expériences et les origines uniques de notre équipe, les GoGetters s'unissent pour peindre une mosaïque dynamique d'expertise, d'innovation et de connaissances.

Dans le cadre de son engagement à favoriser une culture d'inclusivité, GoTo réalise chaque année un sondage sur l'engagement des employés afin de mieux comprendre et d'améliorer l'expérience des GoGetters. En 2025, nous avons demandé aux employés d'évaluer cette affirmation : « J'éprouve un sentiment d'inclusion et d'appartenance. » Les réponses ont été extrêmement positives, avec une note moyenne de 8,4 sur 10, dépassant les références sectorielles telles que rapportées par Peakon de Workday. Ce résultat est une conséquence directe de la culture que nous avons instaurée, une culture qui valorise l'authenticité, la confiance et la diversité des perspectives.

L'inclusion n'est pas une simple priorité sociale : c'est un impératif. Les recherches démontrent encore et encore que les initiatives d'inclusion constituent un moteur stratégique d'innovation et de résilience organisationnelle à long terme.* Chez GoTo, nous constatons ces avantages au quotidien : lorsque les employés se sentent acceptés et valorisés, ils sont plus enclins à collaborer efficacement, à partager leurs idées et à contribuer au succès de nos clients. Cette harmonie entre la culture et le rendement renforce notre conviction que l'inclusion stimule à la fois la croissance des individus et celle de l'entreprise.

* [McKinsey, The State of Organizations 2026](#)



Les piliers d'inclusion et d'appartenance de GoTo :



Promouvoir les occasions
au sein de GoTo



Intégrer l'inclusion
à tout ce que nous
faisons



S'engager à des
actions authentiques et
réalisables

Groupes de ressources pour les employés

Chez GoTo, les groupes-ressource d'employés (GRE) constituent une partie intégrante des programmes pour les employés mis en avant tout au long de ce rapport. Ces programmes offrent aux GoGetters de précieuses occasions de créer des liens et de s'engager au sein de notre effectif à distance. Nos GRE sont ouverts à tous et favorisent la création d'une communauté soudée, rassemblée par des valeurs, des intérêts et des défis communs, ce qui en fait une extension de nos efforts en matière d'inclusion et d'appartenance.



ADAPT@GoTo : Le groupe *Abled and Disabled Advocates Partnering Together* (Coalition des personnes handicapées et alliées) favorise l'inclusion de toutes les habiletés physiques, mentales ou cognitives au sein de la main-d'œuvre moderne et s'attaque aux préjugés entourant les capacités de nos employés et défenseurs.



AIM@GoTo : *Asians in Motion* (Asiatiques et dynamiques) est un GRE pour les employés de GoTo qui ont des origines est-asiatiques, sud-est-asiatiques, sud-asiatiques ou insulaires du Pacifique. Par l'entremise de cette communauté, nous souhaitons favoriser le développement professionnel, le recrutement et la rétention des employés asiatiques et des insulaires du Pacifique. Notre objectif est d'embrasser nos différences culturelles et de favoriser un environnement d'éducation, d'humanitarisme et d'autonomisation. Nous souhaitons que chaque employé de couleur se sente valorisé pour ses différences culturelles et ait la certitude que GoTo lui offrira l'égalité des chances afin qu'il puisse réussir.

« AIM signifie "Asiatiques et dynamiques" et puisque mon objectif a toujours été d'être authentique, de me sentir valorisé et surtout de diffuser la bonne humeur, j'adore faire partie de notre GRE AIM@GoTo. Nous sommes une communauté pluriculturelle, diversifiée, haute en couleur et, surtout, animée par des valeurs chères. C'est tout simplement un endroit naturel pour moi. Je suis honoré que GoTo puisse offrir un tel endroit et que je puisse partager plusieurs aspects de cette communauté partout où je vais. »

Rahul Gandhi,

Gestionnaire sénior des services à la clientèle et membre d'AIM@GoTo, Inde, GoTo





BE@GoTo : BE@GoTo est un groupe-ressource d'employés consacré aux employés noirs et à leurs alliés. Sa mission consiste à célébrer les points communs de nos identités et à concrétiser notre idéal d'inclusivité, tant au travail que dans nos collectivités.



PRIDE@GoTo : PRIDE@GoTo s'engage à offrir un espace sécuritaire, ouvert et accueillant à tous les employés LGBTQIA+ afin qu'ils puissent exprimer leur véritable identité au travail. Nous avons pour objectif d'explorer et de célébrer toutes les différences au sein des employés de GoTo, tout en soutenant et en sensibilisant l'ensemble de la communauté afin de plus facilement reconnaître et éliminer les préjugés personnels.

GoTo reçoit le prix Equality 100 2025 de la HRC

En 2025, GoTo a fièrement reçu le prix Equality 100 décerné par la Human Rights Campaign ([HRC](#)) en obtenant un résultat parfait à l'indice d'égalité des entreprises (*Corporate Equality Index*, CEI). Cette reconnaissance témoigne de notre engagement envers l'inclusion des personnes LGBTQIA+ en milieu de travail grâce à des politiques exhaustives, des avantages équitables et une culture qui célèbre l'authenticité. Notre groupe-ressource d'employés PRIDE joue un rôle essentiel dans la conduite de ces initiatives, favorisant un environnement de soutien où chaque GoGetter peut s'épanouir. Cette réalisation met en évidence notre conviction que l'inclusion n'est pas seulement une valeur fondamentale, mais une pierre angulaire de notre réussite.



WE@GoTo : La mission de WE@GoTo est de favoriser et de célébrer une culture d'égalité des genres chez GoTo en représentant et en habilitant les femmes+ et leurs alliés. Par l'éducation, le réseautage et le leadership d'opinion, nous nous efforçons de faire de GoTo un lieu où chacun priorise l'avancement des femmes+ à l'interne, soutenant l'embauche et la rétention des meilleures leaders femmes+ dans le secteur technologique et au-delà. Nous souhaitons que tout le monde chez GoTo soit entendu, fasse partie intégrante de la communauté et ait accès à toutes les occasions de développement professionnel.





Families@GoTo : GoTo reconnaît que les employés peuvent constituer leur famille de diverses façons et souhaite offrir une ressource pour tous les aspects de la vie familiale, qu'il s'agisse de devenir parent ou de s'occuper des tout-petits, des préadolescents ou des parents âgés. Ce groupe offre un endroit où partager ses expériences et obtenir de l'information au sujet des enjeux liés aux responsabilités familiales. Que ce soit pour accueillir un enfant ou prendre soin d'un parent âgé, ce groupe est là pour appuyer ses membres à toutes les étapes de la vie familiale.

« Aucune famille n'est pareille, mais peu importe à quoi ressemble la vôtre, il y a toujours un endroit pour partager vos expériences et célébrer la famille. Chez Families@GoTo, nous tâchons de reconnaître la famille sous toutes ses formes et à toutes les étapes de la vie. Nous avons organisé des événements pour les nouveaux parents afin de les aider à relever les défis liés à la parentalité. Les parents de préadolescents et d'adolescents peuvent participer à des séances sur l'utilisation sécuritaire et responsable des réseaux sociaux, et d'autres événements sont aussi prévus pour les personnes qui prennent soin de parents âgés. Nous souhaitons célébrer la famille sous toutes ses formes, afin d'apprendre, de grandir et de nous soutenir mutuellement en partageant nos expériences vécues. En tant que travailleuse et mère de deux enfants, je suis fière de faire partie de ce GRE chez GoTo. »

Jeanette Cazier

Directrice en gestion de projets, services professionnels,
Utah, États-Unis, GoTo

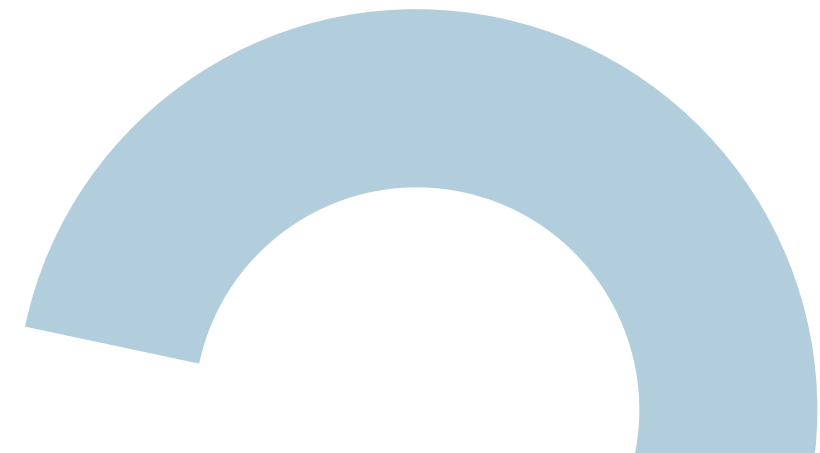


HOLA@GoTo : Appuyant les personnes hispaniques et latino-américaines partout dans le monde, HOLA@GoTo favorise un plus grand sentiment d'inclusion pour les employés dans des pays comme le Guatemala, le Brésil, le Mexique, les États-Unis et bien d'autres.

« Le véritable leadership ne consiste pas seulement à guider les autres, mais à leur donner les moyens de surmonter les défis auxquels ils font face. En fondant un groupe-ressource d'employés consacré à l'appui des personnes hispaniques et latino-américaines, nous avons non seulement reconnu l'importance de l'inclusion, mais aussi embrassé la richesse de la diversité. En favorisant un environnement où chaque voix est entendue, nous avons non seulement créé une communauté, mais aussi un catalyseur de changement. Grâce à nos efforts communs, HOLA@GoTo fait tomber les barrières, célèbre la culture et ouvre la voie à un avenir où chacun peut s'épanouir. »

Ana Garcia

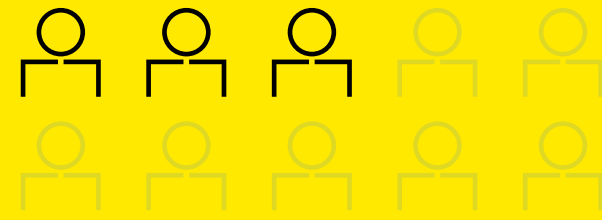
Généraliste principale des opérations du personnel,
Allemagne, GoTo



Effectif : femmes

33,4 %

Pourcentage de femmes (auto-identifiées) dans l'effectif en 2025



Pourcentage de femmes (auto-identifiées) à des postes de niveau directeur ou supérieur en 2025

29,4 %

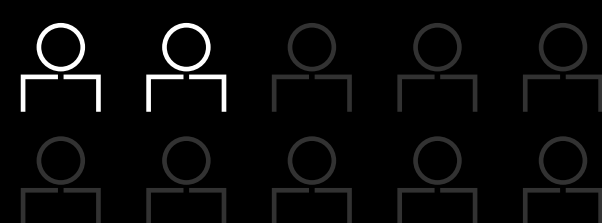
Femmes



Effectif : PANDC*

21,0 %

Pourcentage de PANDC (auto-identifiées) dans l'effectif en 2025



Pourcentage de PANDC (auto-identifiées) à des postes de niveau directeur ou supérieur en 2025

12,8 %

PANDC



GoTo en chiffres.

Toutes les données sont à jour au 31 décembre 2025. Cette section repose sur l'auto-identification volontaire des employés. Les pourcentages peuvent ne pas totaliser 100 % en raison de l'arrondissement des chiffres et de la présence d'employés ayant choisi de ne pas s'auto-identifier. Elle comprend les employés permanents, à temps plein et à temps partiel. Aux fins de ces statistiques, la direction comprend les postes de niveau directeur et supérieur, y compris les travailleurs individuels ainsi que ceux qui supervisent du personnel.

La publication de données sur le genre et l'ethnicité aide GoTo à surveiller la composition démographique de son effectif; toutefois, nous reconnaissons que nos catégories actuelles de genre sont binaires et que nos catégories d'ethnicité sont celles exigées par le gouvernement des États-Unis à des fins de suivi. Nous comprenons qu'il s'agit de catégorisations imparfaites qui ne reflètent pas nécessairement la façon dont les employés se définissent. Conformément à notre engagement à favoriser un milieu de travail inclusif, nous priorisons l'embauche des personnes les plus qualifiées selon leurs compétences, leur expérience et leur potentiel. Nous n'établissons pas d'objectifs d'embauche précis fondés sur le genre, la race ou toute autre caractéristique personnelle. Nous mettons plutôt l'accent sur la création d'un processus de recrutement équitable qui assure l'égalité des chances à tous les candidats, tout en travaillant activement à éliminer les préjugés.

* Personnes autochtones, noires et de couleur telles que définies par les directives fédérales de communication de l'EEOC (États-Unis) et auto-identifiées dans notre système Workday interne.

Philanthropie et bénévolat : GoTo s'implique

GoTo s'implique, notre programme de philanthropie et de bénévolat, n'a pas chômé en 2025.

Avec plus de 60 journées de bénévolat à l'échelle mondiale, nous avons continué à soutenir des organismes dans nos trois domaines principaux : l'éducation et la jeunesse, la gestion environnementale et l'action communautaire.

Tout au long de 2025, nous avons offert toutes sortes d'occasions à nos employés de s'impliquer auprès de nos partenaires à but non lucratif, notamment : encourager l'action bénévole chez les employés avec deux journées payées pour le bénévolat; équilibrer les dons versés par les employés; et organiser des activités philanthropiques et de service communautaire amusantes et engageantes. Grâce à une combinaison d'activités bénévoles en présentiel et virtuelles, nos équipes ont redonné à la collectivité en grand nombre.

Notre comité mondial GoTo s'implique représente un large éventail d'employés et se réunit tout au long de l'année pour gérer les programmes et leurs répercussions locales.



Faits saillants des partenariats :

- 1** Nous avons reçu le [prix Tech Cares 2025 de TrustRadius](#). Les lauréats de ce prix démontrent un engagement fort envers des programmes qui permettent à leurs employés et aux communautés locales de vivre dans un monde plus durable et équitable. TrustRadius a évalué les entreprises selon les aspects clés suivants de la responsabilité sociale d'entreprise : bénévolat, programmes d'inclusion, dons de bienfaisance et collectes de fonds, culture du milieu de travail (y compris le soutien exemplaire aux employés en présentiel et à distance) et engagement démontré en faveur du développement durable.
- 2** Nous avons continué de renforcer nos liens avec plusieurs organismes partenaires de longue date grâce au bénévolat, notamment [Ronald McDonald House Ireland](#), [Safe Passage Guatemala](#) et la [Raspberry Pi Foundation](#).
- 3** Nous avons organisé des activités bénévoles virtuelles avec [Building Impact](#), un organisme qui outille les entreprises et les équipes en leur offrant des occasions significatives et à forte valeur de faire du bénévolat, de donner et de tisser des liens avec des organismes sans but lucratif locaux qui s'attaquent aux enjeux sociaux actuels les plus urgents.
- 4** Nous avons maintenu notre partenariat avec le Center for Corporate Citizenship du Boston College ([BCCCC](#)).
- 5** [WeSpire](#) (désormais intégré à Bonterra), une plateforme d'engagement des employés et de jumelage de dons, a facilité le bénévolat et les dons des employés et rendu possibles de nombreux dons jumelés.



“

« GoTo est un membre important et fidèle de la communauté Cradles to Crayons. Il est impossible d'exprimer toute notre gratitude envers les bénévoles de GoTo pour les effets positifs de leurs contributions sur les enfants ayant besoin de vêtements et d'autres articles essentiels. La demande pour nos services a augmenté de deux à trois fois par rapport à l'an dernier, et nous ne pourrions vraiment pas accomplir ce travail sans l'appui durable et l'engagement de partenaires comme GoTo. »

Alicia Kabir

Directrice générale, Cradles to Crayons,
Boston, Massachusetts, États-Unis



GoTo s'implique + Cradles to Crayons : portrait d'un partenariat

GoTo s'implique entretient un partenariat de longue date avec Cradles to Crayons, au Massachusetts, depuis plus de dix ans, réaffirmant ainsi notre engagement à soutenir les enfants et les familles dans le besoin. Cette collaboration a évolué au-delà de l'engagement bénévole pour inclure des initiatives stratégiques telles que le lancement de la toute première Journée de l'industrie des technologies (Tech Industry Day) de l'organisme, l'installation d'un bac de dons permanent à notre siège social de Boston et la coordination de campagnes annuelles de dons pendant la période des Fêtes. Par ces initiatives, GoTo témoigne de son engagement envers la collectivité et l'accès équitable aux ressources essentielles, s'alignant ainsi sur nos objectifs ESG plus larges visant à promouvoir la responsabilité sociale et l'inclusion.



À propos de Cradles to Crayons :

Cradles to Crayons® ([C2C®](#)) ouvre la voie pour éliminer l'insécurité vestimentaire chez les enfants, en fournissant gratuitement des vêtements neufs ou légèrement usagés et d'autres articles essentiels aux enfants de 0 à 18 ans vivant en situation d'itinérance ou issus de milieux à faible revenu. Grâce à des collectes de vêtements locales et en ligne, à l'éducation, à la sensibilisation et à la mobilisation de plus de 50 000 bénévoles chaque année, cet organisme à but non lucratif distribue plus d'un million de trousseaux comprenant des vêtements et des articles essentiels, soit 18 millions d'articles par an, à des familles dans la grande région de Chicago, la grande région de Philadelphie, le Massachusetts (siège social), la ville de New York et San Francisco, en collaboration avec un réseau de près de 350 partenaires de services.

Fondée en 2002, Cradles to Crayons s'est distinguée par sa solide santé financière, son efficacité continue et sa fiabilité, ce qui lui a permis d'obtenir la cote de quatre étoiles de Charity Navigator chaque année depuis 2009. Cradles to Crayons – Massachusetts, avec l'aide de 21 868 bénévoles, a distribué l'an dernier 415 602 trousseaux (7,77 millions d'articles) de vêtements et d'autres produits essentiels à des enfants dans des communautés partout au sein du Commonwealth, et ce, par l'intermédiaire de plus de 131 partenaires de services locaux.



Droits de la personne et droit du travail

Nous sommes résolument engagés envers les droits de la personne. Nous nous basons sur les trois fondements des [Principes directeurs des Nations Unies relatifs aux entreprises et aux droits de l'homme](#) – protéger, respecter et réparer – pour orienter nos politiques, procédures et actions dans ce domaine essentiel à l'échelle mondiale.

En tant qu'entreprise technologique du XXI^e siècle, nous savons que de grands pouvoirs s'accompagnent de grandes responsabilités.

Les politiques de GoTo sont décrites dans notre [Déclaration sur la prévention de l'esclavage et de la traite des personnes](#) ainsi que dans nos [Principes sociaux et environnementaux](#), qui comprennent notre politique de non-discrimination et nos déclarations sur le travail forcé, le travail des enfants et la liberté d'association.

Expérience client

En 2025, nous nous sommes appliqués à faire en sorte que chaque moment compte pour nos clients. Nous avons invité les GoGetters à réfléchir à la façon dont nous pourrions, tous ensemble en tant qu'entreprise, faire passer notre priorité client d'une simple aspiration à une réalité. L'accent placé sur l'expérience de nos clients et partenaires s'est traduit par des résultats et des moments forts extraordinaires :



- GoTo Connect a affiché un Indice d'effort client (*Customer Effort Score, CES*) de 79 % – le meilleur de son portefeuille – et un Indice de qualité audio (*Audio Quality Score, AQS*) de 87 %, parmi les meilleurs du secteur.
- Le portefeuille de produits ITSG a obtenu un solide indice *Net Promoter Score (NPS)* de 33, reflétant une forte satisfaction des clients et une grande fidélité au sein d'une base d'utilisateurs diversifiée.



- Nous avons renforcé notre stratégie de soutien priorisant l'IA, permettant une résolution plus rapide des problèmes pour les clients et une réduction du volume d'appels traités par les agents de 11 %.
- Nous avons publié plus de 28 améliorations liées à la voix du client (VoC), contribuant à une augmentation de 10 points de la satisfaction globale (OSAT) pour Grasshopper.
- Le programme des initiés de GoTo a mobilisé 3632 participants qui ont contribué à façonner l'avenir de nos services en participant à 52 projets de recherche utilisant diverses méthodologies, y compris des tests bêta, des évaluations de prototypes, des entrevues, des visites sur place, des sondages et des tests d'utilisabilité. Leurs précieuses contributions ont permis d'assurer que nos produits répondent encore mieux aux besoins quotidiens de nos clients.



L'accessibilité dans l'expérience client

GoTo s'engage à permettre à ses clients de travailler de partout, afin qu'ils puissent donner le meilleur d'eux-mêmes simplement et en toute sécurité. Nous adoptons une démarche de conception inclusive pour nos produits, qui se traduit par « une diversité de façons de participer à une expérience pour tous les utilisateurs ». L'accessibilité est au cœur de cet engagement, et c'est pourquoi nous évaluons et adoptons continuellement de nouvelles façons d'intégrer les normes d'accessibilité numérique et Web à nos activités, à nos produits et à nos expériences en ligne. Lorsque nous concevons et développons des produits dans l'optique d'inclure différentes capacités, tout le monde y gagne.

L'accessibilité est intégrée à notre système de conception, lui-même utilisé dans l'ensemble de nos produits. Qu'il s'agisse du mode à contraste élevé, de la taille de la police, du jeu de couleurs, de la navigation par

touche de tabulation ou de nombreux autres éléments et modèles de conception, nous sommes fiers du chemin parcouru jusqu'à présent, mais nous considérons l'accessibilité comme un parcours continu et en constante évolution. À la tête de ce parcours se trouve notre communauté de Champions de l'accessibilité, un groupe de personnes engagées qui partagent leurs expériences et apprennent les unes des autres, qui examinent nos produits depuis des perspectives d'utilisateurs diversifiés et qui sensibilisent aussi bien à l'interne qu'à l'externe.

Veillez communiquer avec nous à l'adresse accessibility@goto.com pour obtenir plus d'informations sur les programmes d'accessibilité de GoTo ou pour recevoir nos rapports de conformité en matière d'accessibilité propres à des produits ou à des suites précis, lorsque disponibles (p. ex., des modèles volontaires d'accessibilité des produits [MVAP]), qui reflètent l'état d'avancement de nos produits dans ce cheminement essentiel.





Progression de l'accessibilité en 2025

- Grasshopper, GoTo Meeting, GoTo Training et GoTo Webinar ont mis à jour tous leurs MVAP et leurs déclarations d'accessibilité afin de respecter les exigences de la loi CVAA des États-Unis.
- Nous avons réalisé d'importants progrès dans le rapprochement de notre système de conception Chameleon d'une pleine conformité à la norme WCAG 2.1 AA.
- Une plateforme d'accessibilité sur demande, permettant aux équipes numériques de collaborer avec des personnes handicapées pour effectuer des tests d'utilisabilité et des recherches à distance à l'aide de technologies d'assistance réelles, a été lancée cette année. Cette initiative garantit que nos produits numériques sont inclusifs, conformes à la loi et accessibles à tous les utilisateurs, quelles que soient leurs capacités physiques ou cognitives.
- Une base de données centralisée a été élaborée afin d'assurer le suivi des demandes d'accessibilité concernant la documentation et d'autres sujets liés à l'accessibilité, y compris les demandes de nouvelles fonctionnalités.
- Nous avons amorcé l'élaboration de fiches de pointage internes sur l'accessibilité afin d'offrir un aperçu global du niveau d'accessibilité de chaque produit et de faire ressortir les lacunes à combler.
- La série d'événements du Mois de la sensibilisation à l'accessibilité de GoTo a mis en lumière une remarquable brochette de conférenciers axés sur le renforcement de la sensibilisation, de l'engagement et des connaissances en matière de conception inclusive de produits auprès des équipes produit et au sein de la communauté.

6

Gouvernance

Vie privée et protection des données

Avec des utilisateurs dans presque tous les pays du monde, nous maintenons un programme mondial de confidentialité conçu pour protéger et gérer de façon responsable les données qui nous sont confiées par nos clients et utilisateurs. Visitez le [Centre de confiance](#) de GoTo pour consulter des renseignements sur le programme complet de confidentialité de GoTo, les cadres de référence externes, les politiques de confidentialité, les emplacements applicables pour le traitement des données, les divulgations des sous-traitants ultérieurs ainsi que les mesures techniques et organisationnelles mises en place concernant le traitement, la confidentialité et les mesures de sécurité visant à protéger le contenu des clients et les données personnelles.



En tant qu'entreprise mondiale vouée à simplifier l'informatique et les communications d'entreprise, GoTo propose des produits tels que GoTo Connect, LogMeIn Resolve et LogMeIn Rescue afin d'aider les entreprises à soutenir et à connecter, en toute sécurité, ce qu'elles ont de plus important : leurs équipes et leurs clientèles.

Faits saillants sur la vie privée et la protection des données

Programme mondial de confidentialité :

- Un programme robuste et mondial de protection des données répondant aux lois applicables, aux normes du secteur et aux cadres éthiques, y compris, sans s'y limiter, ceux prescrits par le RGPD, la CCPA, la LGPD et la HIPAA, ainsi que les lignes directrices de l'OCDE et de la protection de la vie privée dès la conception.
- Certification de confidentialité d'entreprise TRUSTe, testée et validée
- Des contrôles internes, des normes et des cadres de confidentialité exhaustifs conçus pour garantir que les produits, les traitements et les opérations de GoTo sont conformes à la législation applicable, aux normes de GoTo, aux attentes des clients et aux considérations éthiques, le cas échéant.

Transferts internationaux de données :

- Participation au [Cadre de protection des données \(CPD\)](#) pour le transfert de données personnelles de l'UE, de la Suisse et du Royaume-Uni vers les États-Unis d'Amérique.
- Participation au [système de règles de confidentialité transfrontalières](#) (CBPR) de l'[APEC](#) et au système de reconnaissance de la protection de la vie privée pour les sous-traitants (PRP).
- [Addenda sur le traitement des données](#) exhaustif incluant des mécanismes de transfert (par exemple, les clauses contractuelles types de l'Union européenne et l'Accord sur le transfert de données du Royaume-Uni) et répondant aux principales exigences légales applicables en matière de protection des renseignements personnels, dont le RGPD, la CCPA et la LGPD.
- Documentation sur le transfert international de données et les mesures supplémentaires, conçue pour faciliter la vérification diligente technique et l'analyse des risques.

Contrôles, procédures et communications sur la protection de la vie privée, portant sur :

- les lieux de traitement;
- la conservation des données, la suppression, l'exportation, l'accès et les autres contrôles liés à la protection de la vie privée;
- la documentation des mesures techniques et organisationnelles propres à chaque produit;
- les sous-traitants ultérieurs;
- les demandes gouvernementales;
- les canaux et moyens permettant aux clients, aux utilisateurs et aux utilisateurs finaux d'obtenir du soutien en matière de vie privée, de déposer des plaintes et d'exercer leurs droits légaux.

Sécurité de l'information et certifications

GoTo a mis en place et maintient :

- des mesures de protection organisationnelles, administratives et techniques complètes conçues pour protéger les données personnelles contre tout accès, perte, utilisation abusive, divulgation, modification ou destruction non autorisés;
- un programme de conformité qui prévoit des vérifications et des certifications indépendantes effectuées régulièrement par des tiers :
 - certifications SOC 2 Type II, SOC 3 et BSI C5 testées, évaluées et validées pour ses offres de services hébergés dans le nuage à l'échelle mondiale,
 - ISO 27001 pour certaines offres de services infonuagiques (consultez les mesures techniques et organisationnelles pour plus de détails),
 - PCI-DSS SAQ A pour contribuer à assurer un environnement de traitement des paiements sécuritaire pour nos clients,
 - Sarbanes-Oxley pour aider GoTo à maintenir une structure de contrôle interne fiable pour l'information financière et à évaluer l'efficacité de son environnement de contrôle financier;
- Un Centre de confiance contenant des informations propres à chaque service au sujet de nos mesures de sécurité techniques et organisationnelles (présentées dans la documentation sur les mesures techniques et organisationnelles), incluant, sans s'y limiter, l'utilisation et les normes de chiffrement, les périodes de conservation et d'autres renseignements utiles.

Voici quelques faits saillants sur le programme complet de sécurité de l'information de GoTo :

- Un Centre des opérations de sécurité ouvert en tout temps, composé de professionnels de la sécurité traitant notamment les questions de sécurité des applications et de sécurité offensive, ainsi que d'une équipe de gouvernance, risque et conformité (GRC) chargée de la gestion des risques, de la conformité aux audits et de la gestion des fournisseurs.
- Des campagnes de sensibilisation vastes et structurées menées par l'équipe de mobilisation en matière de sécurité, qui abordent les questions de sécurité et de confidentialité des données, incluant une formation de sensibilisation obligatoire chaque trimestre, des modules de microapprentissage en continu et d'autres campagnes et événements, parmi lesquels le Mois de la sensibilisation à la cybersécurité et la Journée de la confidentialité des données.



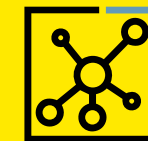
Gouvernance et éthique

Les progrès mis en valeur dans ce rapport découlent des efforts du conseil d'administration de GoTo, de l'équipe de direction, de Francisco Partners et d'Elliott Investment Management, qui ont élaboré et mis en œuvre une stratégie d'entreprise axée sur les valeurs, laquelle profite à toutes les parties prenantes, à l'environnement et à la société.

GoTo mène ses activités avec le plus haut niveau d'intégrité et s'engage à agir de façon éthique. Les pots-de-vin sont des actes criminels, strictement interdits par les lois anti-corruption. Les membres du personnel de GoTo ne doivent sous aucun prétexte offrir, donner, solliciter ni recevoir quelque forme de pot-de-vin, où que ce soit dans le monde.

GoTo respecte toutes les lois anti-corruption applicables à ses activités. Plus précisément, GoTo est assujettie à la Foreign Corrupt Practices Act des États-Unis (FCPA), à la Bribery Act du Royaume-Uni, à l'Anti-Kickback Act des États-Unis et à toutes les autres lois anti-corruption et anti-pot-de-vin applicables, tant aux États-Unis qu'à l'étranger. Puisque GoTo exerce ses activités en tant qu'entreprise mondiale de logiciels-services, ces lois anti-corruption s'appliquent à chaque employé, dirigeant et administrateur, peu importe la région où il se trouve.

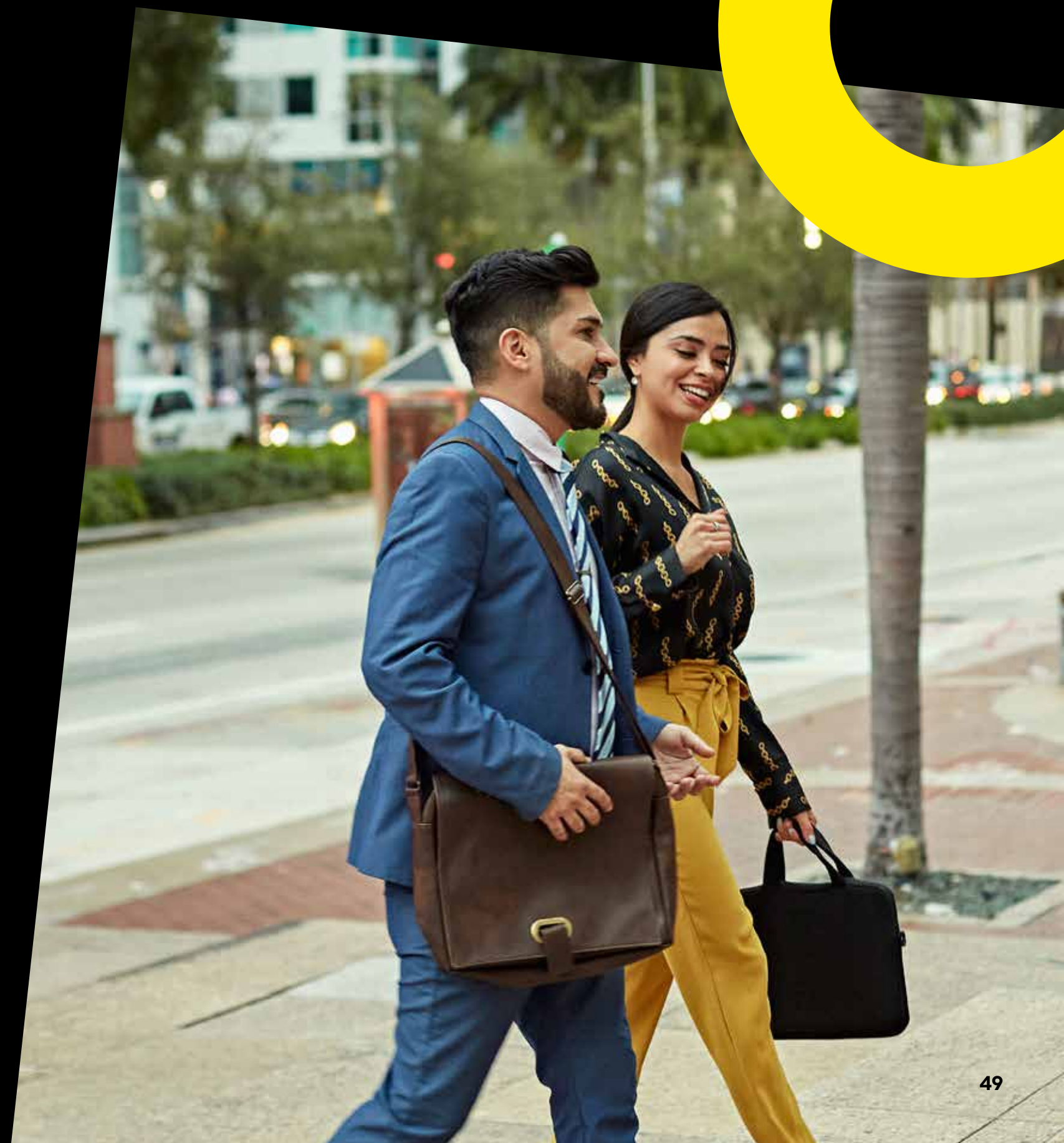
Chacun de ces cadres possède une définition distincte et propre de la corruption, qu'il est important de comprendre. Plus précisément, la FCPA interdit d'offrir quoi que ce soit de valeur à des agents publics étrangers dans le but d'influencer ces agents ou d'obtenir un avantage indu afin d'obtenir ou de conserver des affaires. De même, la Bribery Act du Royaume-Uni interdit : (i) d'offrir un pot-de-vin ou d'en recevoir un; (ii) de verser des pots-de-vin à des agents publics étrangers; et (iii) pour les sociétés ou organisations commerciales, de ne pas empêcher la corruption, peu importe l'endroit dans le monde où elle se produit.



La gouvernance d'entreprise éthique est indissociable des objectifs et du rayonnement sociaux et environnementaux de GoTo. Autrement dit, les volets « E » et « S » dépendent entièrement du volet « G » : devoir fiduciaire; Imputabilité, réduction des risques et maximisation du rendement; transparence.

Faits saillants de la gouvernance et de l'éthique chez GoTo

- Comité de gouvernance : composé de parties prenantes axées sur nos 11 domaines d'intérêt ESG prioritaires, le comité de gouvernance ESG de GoTo se réunit chaque trimestre, tandis que les sous-comités formant nos piliers (environnement, social et gouvernance) se réunissent tous les deux mois afin d'assurer que l'entreprise progresse dans l'atteinte de ses objectifs.
- Politique de dénonciation maintenue (formulaire Web et numéro de téléphone sans frais).
- [Code de déontologie et de conduite professionnelle](#) mis à jour pour inclure des clauses et dispositions additionnelles en matière de lutte contre la corruption et les pots-de-vin.
- [Déclaration pour le Royaume-Uni sur la prévention de l'esclavage et de la traite des personnes](#) mise en ligne.
- [Code de conduite des fournisseurs](#) et politiques d'approvisionnement et d'achat ciblant des concepts tels que la réciprocité, la corruption, les pots-de-vin, etc.
- [Politique environnementale, sociale et de gouvernance](#) mise à jour.



Utilisation responsable de l'IA

L'engagement de GoTo envers une IA responsable a guidé notre parcours d'innovateurs dans l'apprentissage automatique et l'IA générative, et alimente désormais notre vision d'une croissance exponentielle et transformatrice. Au cours des dernières années, notre philosophie d'une IA pratique nous a permis d'offrir des solutions axées sur le client qui répondent à des enjeux concrets, tout en assurant la transparence, le contrôle par les utilisateurs, la confidentialité et la sécurité.

À mesure que nous développons nos capacités en intelligence artificielle, nous mettons activement en œuvre l'élaboration, le déploiement et l'utilisation responsables de l'IA. Nous avons adopté des politiques et des procédures qui traitent précisément de la transparence, des préjugés, du contrôle par l'utilisateur, de la vie privée et de la sécurité. Notre politique sur l'IA établit les obligations que notre personnel doit respecter lors de l'intégration de fonctionnalités d'IA à nos produits ou à nos activités. À cette fin, il est notamment nécessaire de :

- la protection des données des clients grâce à des pratiques de confidentialité dès la conception et à des protocoles sécurisés de gestion des données;
- la priorisation de la sécurité dans chaque système d'IA que nous développons ou utilisons;
- la mise en place de processus de gouvernance rigoureux pour évaluer les risques liés à l'IA, assurer la conformité à la réglementation en vigueur et maintenir des normes élevées de protection des données;
- la conception d'expériences équitables passant par des choix justes, inclusifs et accessibles pour l'ensemble de notre clientèle mondiale;
- le maintien de la transparence en communiquant clairement le fonctionnement des fonctionnalités d'IA et la façon dont les utilisateurs peuvent les contrôler.



À l'interne, nos développeurs adhèrent à une norme de produits d'IA rigoureuse, intégrant des approches avec intervention humaine ainsi que des fonctionnalités qui offrent aux utilisateurs le choix et le contrôle. Cela contribue à garantir que l'autonomisation et le contrôle du client soient intégrés à chaque produit et fonctionnalité. Avant de collaborer avec des fournisseurs d'IA, nous examinons leurs pratiques en matière de données et d'IA et incluons dans les contrats des clauses les obligeant à respecter nos exigences en matière d'utilisation responsable de l'IA.

GoTo se trouve à un véritable point tournant en matière d'innovation en intelligence artificielle. Notre transformation en entreprise axée sur l'IA signifie qu'elle est maintenant au cœur de notre façon de bâtir, d'exploiter et d'innover. Cet état d'esprit ne consiste pas simplement à ajouter de nouvelles fonctionnalités. C'est le fondement de notre approche pour résoudre les problèmes de nos clients et rehausser notre impact sur les affaires. Nous restons fidèles à nos principes d'IA pratique en nous concentrant sur la valeur offerte à nos clients et sur l'expérience utilisateur. Nous cherchons à comprendre les problèmes, les besoins et les enjeux de nos clients, et nous mettons à profit nos compétences pour y répondre. Parce que nos plans en matière d'IA reposent sur les retours de nos clients, nous les impliquons tôt dans notre cycle de développement, nous leur présentons des prototypes et nous sollicitons leur opinion.

Et cela fonctionne. Nous avons constaté que nos clients tirent une grande valeur de nos fonctionnalités d'IA récemment ajoutées. Par exemple, notre réceptionniste IA dans GoTo Connect a récemment dépassé le cap du million d'appels traités, évitant ainsi aux entreprises de manquer des interactions essentielles avec leurs clients. Du côté des TI, nos solutions continuent d'intégrer des assistants d'IA, l'automatisation avancée et le soutien en temps réel, optimisant les opérations tout en protégeant les données.

Notre stratégie vise non seulement à accélérer l'innovation alimentée par l'IA dans nos produits, mais également à intégrer l'IA dans chaque fonction interne et à renforcer les compétences en IA au sein de notre organisation. Cet engagement global favorise une prise de décision plus éclairée, améliore le service à la clientèle et rehausse l'expérience tant de nos clients que de nos employés.

Nous reconnaissons qu'en tant qu'entreprise axée sur l'IA, nous devons approfondir notre compréhension de l'influence qu'elle exerce sur notre empreinte environnementale et notre profil d'émissions. Parallèlement, nous constatons d'importants gains d'efficacité qui émergent dans l'ensemble du secteur de l'IA et au sein de nos propres opérations. Nous continuerons d'examiner le lien entre notre stratégie en matière d'IA et nos priorités ESG au fil de leur évolution respective.



“

« Nous sommes à un moment charnière de notre parcours en intelligence artificielle : nous passons de l'élaboration d'une base solide à la concrétisation d'un impact exponentiel. Alors que nous devenons une entreprise axée sur l'IA, nous ne transformons pas seulement nos produits; nous transformons également notre façon d'opérer et de créer de la valeur. Notre engagement envers une IA responsable, pratique et centrée sur l'humain garantit que GoTo, ses clients et ses employés accélèrent leur cheminement avec l'IA, et que les résultats de l'IA en entreprise ne sont pas seulement imaginés, mais bel et bien atteints. »

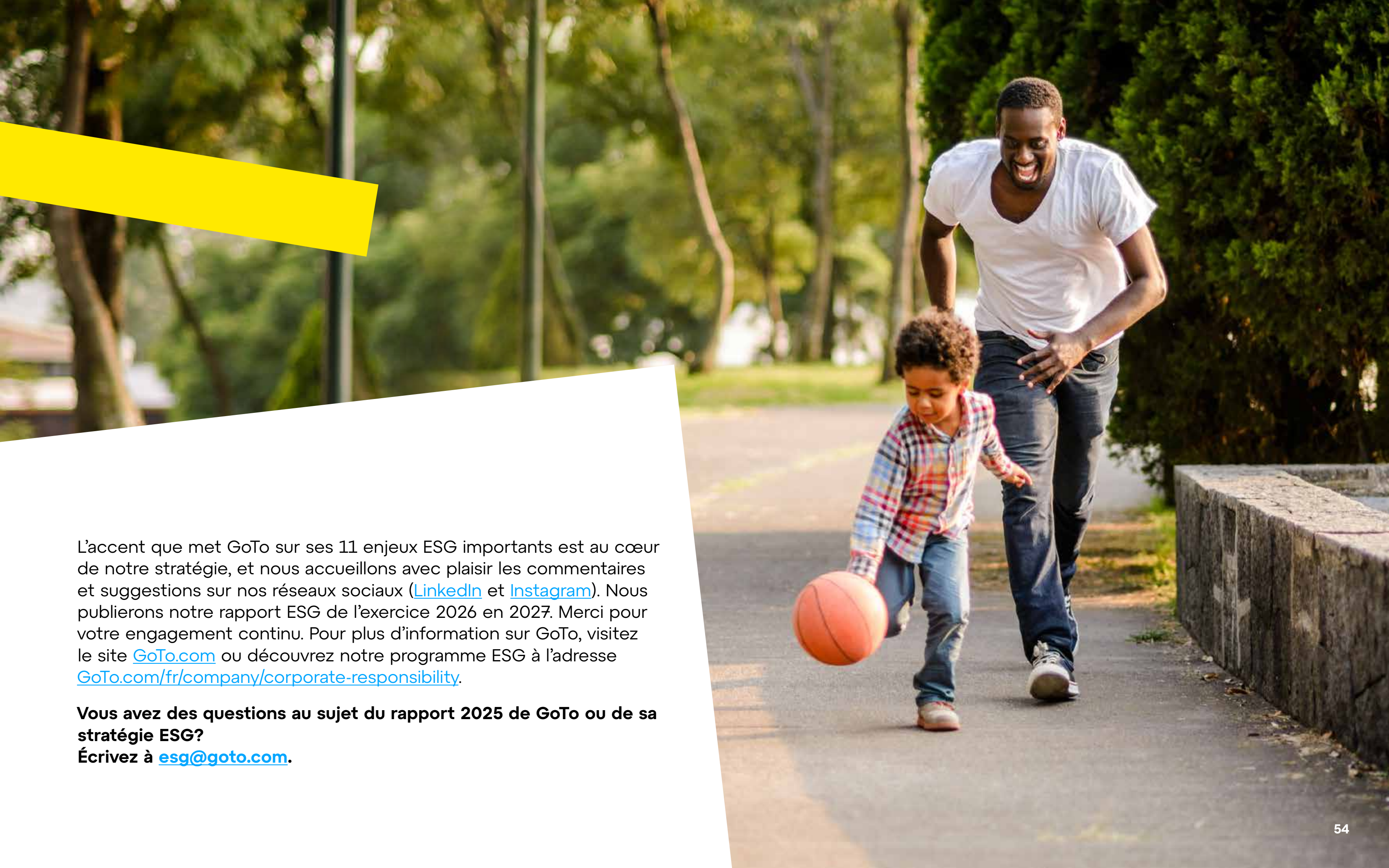
Olga Lagunova

Directrice de la technologie et de l'innovation, GoTo





Perspectives pour 2026



L'accent que met GoTo sur ses 11 enjeux ESG importants est au cœur de notre stratégie, et nous accueillons avec plaisir les commentaires et suggestions sur nos réseaux sociaux ([LinkedIn](#) et [Instagram](#)). Nous publierons notre rapport ESG de l'exercice 2026 en 2027. Merci pour votre engagement continu. Pour plus d'information sur GoTo, visitez le site [GoTo.com](#) ou découvrez notre programme ESG à l'adresse [GoTo.com/fr/company/corporate-responsibility](#).

Vous avez des questions au sujet du rapport 2025 de GoTo ou de sa stratégie ESG?
Écrivez à esg@goto.com.

8

Indice SASB

Sustainability Accounting Standards Board (SASB)

Les [normes SASB](#) « guident la divulgation d'informations financièrement pertinentes sur la durabilité par les entreprises à l'intention de leurs investisseurs. Offertes pour 77 secteurs d'activité, les normes déterminent le sous-ensemble d'enjeux environnementaux, sociaux et de gouvernance (ESG) les plus pertinents pour la performance financière de chaque secteur. » Le tableau ci-dessous présente les sujets de divulgation sur la durabilité et les indicateurs comptables pertinents pour la catégorie SASB de GoTo, **Logiciels et services informatiques**.

Sujet	Indicateur comptable	Code	Section du rapport
Empreinte environnementale de l'infrastructure matérielle	(1) Énergie totale consommée, (2) pourcentage d'électricité provenant du réseau, (3) pourcentage d'énergie renouvelable	TC-SI-130a.1	Solutions pour la durabilité environnementale
	Discussion de l'intégration des considérations environnementales dans la planification stratégique des besoins en centres de données	TC-SI-130a.3	Solutions pour la durabilité environnementale
Confidentialité des données et liberté d'expression	Description des politiques et pratiques relatives à la publicité ciblée et à la vie privée des utilisateurs	TC-SI-220a.1	Vie privée et protection des données
Sécurité des données	Description de l'approche adoptée pour détecter et traiter les risques de sécurité des données, incluant le recours à des normes de cybersécurité tierces	TC-SI-230a.2	Vie privée et protection des données
Recrutement et gestion d'une main-d'œuvre mondiale, diversifiée et qualifiée	Pourcentage de la représentation (1) des genres et (2) des groupes de diversité au sein (a) de la haute direction, (b) de la direction, (c) du personnel technique et (d) du reste du personnel	TC-SI-330a.3	Inclusion et appartenance
Gestion des risques systémiques liés aux perturbations technologiques	Description des risques pour la continuité des affaires liés aux perturbations des activités	TC-SI-550a.2	Vie privée et protection des données



GoTo