

TUNDKE MEIE VÄÄRTUSI

ÄRITEGEVUS- JA EETIKAKOODEKS



TERE TULEMAST MEIE KOODEKSISSE

Kujutage hetkeks ette lugematuid maju ja hooneid kogu maailmas, mis sisaldavad JELD-WENI tooteid. Iga aken ja uks tähistab lubadust, millest on kinni peetud – meie lubadus kaitsta ja rikastada nende taga olevaid elusid. JELD-WENI partnerid on seda lubadust pidanud üle 60 aasta, tagades iga tootega usaldusväarsuse, tugevuse ja ilu, kõik ühes.

Me võime tegutseda erinevates riikides ja teenida mitmekesisel kogukondil, kuid JELD-WENIS moodustame ühtse globaalse meeskonna, mida ühendab kirk ning ühine eesmärk. Meil tuleb oma klientide ning pikaajaliste koostööpartnerite nimel anda endast iga päev maksimum. Meie äritegevus- ja eetikakoodeks annab teile juhised, kuidas seda teha. See on igapäevatoos õigete otsuste tegemise ning meie eeskirjade ja väärtuste elluviimise tööriist.

Te olete JELD-WENI meeskonna väärtuslik liige ja meie kaubamärgi esindaja. Teie ülesanne on koodeksit hoolikalt järgida ja rääkida kõikidest võimalikest rikkumistest. Võtke koodeksit kui oma isiklikku JELD-WENIS töötamise juhendit – kuidas seadust järgida, kuidas teistega suhelda ning kuidas meid meeskonna ja ettevõttena õigel rajal hoida.

Kandke meie koodeksit ja väärtusi töötamise saada osaks teist. Kui **tunnete meie väärtusi**, aitate JELD-WENIL luua jätkusuutliku kultuuri ja ettevõtte.



Bill Christensen
Tegevjuht



SISU

TERE TULEMAST MEIE KOODEKSISSE 2

MEIE VÄÄRTUSTE JÄRGI ELAMINE 4

OMA LUBADUSTE PIDAMINE 5

KOODEKSI JÄRGIMINE 6

OMA KOHUSTUSTE TEADMINE 8

ÕIGETE OTSUSTE LANGETAMINE 9

SÖNAVÕTMINE 10

AUSTUSE NÄITAMINE 12

ÜKSTEISEGA

■ MITMEKESISUSE, VÕRDSUSE JA KAASATUSE EDENDAMINE 13

■ AUSTUSE PRAKTISEERIMINE 15

TÖÖKOHAS

■ OHUTU JA TERVISLIKU TÖÖKOHA SÄILITAMINE 17

■ ETTEVÕTTE VARA KAITSMINE 19

■ HUVIDE KONFLIKTI VÄLTIMINE 21

■ KINGITUSTE JA MEELELAHUTUSE REEGLITE JÄRGIMINE 23

■ KONFIDENTSIAALSE TEABE KAITSMINE 24

■ VASTUTUSTUNDLIK SUHTLUS 26

VASTUTUSTUNDLIK KÄITUMINE 28

MEIE ÄRITEGEVUSES

■ AUS KONKUREERIMINE 29

■ ALTKÄEMAKSUST KEELDUMINE 31

■ SISETEHINGUTE ENNETAMINE 33

■ KAUBANDUSTEGEVUSE SEADUSTE JÄRGIMINE 34

USALDUSE JA LÄBIPAISTVUSE KAUDU

■ TÄPSE DOKUMENTATSIOONI PIDAMINE 36

■ ISIKUANDMETE KAITSMINE 37

■ TOOTE KVALITEEDI NING OHUTUSE EDENDAMINE 38

■ OLGE HEA ÄRIPARTNER 40

HOOLEGA HOOLITSEMINE 41

KOGU MAAILMAS

■ INIMÕIGUSTE KAITSMINE 42

■ KESKKONNA KAITSMINE 43

MEIE LÄHEDAL

■ KOGUKONDADE TOETAMINE 44

■ VASTUTUSTUNDLIK OSALEMINE POLIITILISES TEGEVUSES 46

VAADATES TULEVIKKU 47

ABI LEIDMINE 48



MEIE VÄÄRTUSTE JÄRGI ELAMINE

OLEME LOONUD KULTUURI, MIS ÜHENDAB MEID GLOBAALSE MEESKONNANA JA ERISTAB MEID OMA VALDKONNAS, ANDES MEILE VÕIMALUSE SISENDADA KINDLUSTUNNET NING USALDUST. IGAÜKS MEIST PEAB OLEMA ETTEVÕTTE KULTUURI JA VÄÄRTUSTE ELAV NÄIDE – NEID ARVESSE VÕTMA, MODELLEERIMA JA IGAS TEGEVUSES TÄIELIKULT PEEGELDAMA.



EESMÄRK

Me toome ilu ja turvalisuse ruumidesse, mis on meie elu osa.



NÄGEMUS

Juhtida ülemaailmset ehitustoodete tööstust suurepärase inimestega, kes loovad parima kvaliteediga tooteid ja pakkuvad kõigis meie tegemistes tippaset.



VÄÄRTUSED

ÜHE GLOBAALSE MEESKONNANA...

- kasvatame ettevõtet eetilisel ja ohutult;
- investeerime inimestesse;
- inspireerime kliente uuenduste kaudu;
- täidame lubadusi;
- muutume iga päevaga paremaks.



OMA LUBADUSTE PIDAMINE

ÜKS ASI ON OMADA ÜHISEID VÄÄRTUSI. HOOPIS TEINE ASI ON MUUTA NEED TEGUDEKS. JELD-WENI ÄRITEGEVUS- JA EETIKAKOODEKS AITAB MEIL SEDA ÜHENDUST LUUA, VIIES MEIE VÄÄRTUSED IGAS TEGEVUSVALDKONNAS ELLU.

KOODEKSI JÄRGIMINE	6
OMA KOHUSTUSTE TEADMINE	8
ÕIGETE OTSUSTE LANGETAMINE	9
TEATAMINE	10



KOODEKSI JÄRGIMINE

Meie JELD-WENIS teame, et kliendid elavad meie toodetega veel aastaid. Me hoolime sellest, kuidas meie tooteid valmistatakse, mis mulje need jätaavad ning kuidas toimivad. Seepärast on JELD-WENI partnerid alates asutamisest panustanud maksimaalselt igasse tootesse parimate ideede, materjalide ja kutseoskuste ning eelkõige meie endiga parimate omadustega.

Meie edu saladus peitub pühendumuses kvaliteedile, innovatsioonile ja terviklikkusele. Just see tekitab usaldust JELD-WENI nime vastu ning teenib meile üle kogu maailma klientide usalduse ja lojaalsuse. JELD-WENI meeskonnaliikmena saab teist meie kaubamärgi ja maine hoidja. Asjad, mida igapäevaselt teete (tööviis, valikud, omavahelised suhted) on olulised nii meie klientidele kui ka ettevõttele. Meie äritegevus- ja eetikakoodeks (edaspidi koodeks) aitab teil õigesti käituda.

MIDA KOODEKS SISALDAB?

- Oluliste eetiliste teemade kirjeldus
- Nõuanded eetiliste olukordade käsitlemiseks
- Vastused korduma kippuvatele küsimustele
- JELD-WENI eeskirjade ja allikate lingid
- Vahendid õigete otsuste tegemiseks
- Põhimõistete määratlused

Ei leia, mida otsite? Rohkem teavet leiate koodeksis loetletud allikatest.

KOODEKSI KASUTAMINE

Ettevõtte juhtimine võib olla keerukas. Kuna me oleme ülemaailmne ettevõtte, kehtivad kogu maailmas JELD-WENI suhtes mitmesugused seadused ja eeskirjad. Me ei eelda, et te olesite kursis iga seaduse üksikasjadega. Seepärast ongi meil koodeks. See toob välja meile kehtivad reeglid ja aitab teil neid järgida. Koodeksis tuuakse välja mõningad eetilised olukorrad, millega võite tööl silmitsi seista, ning võimaldab teil langetada valikuid, mis peegeldavad meie väärtusi ja on meie eeskirjadega kooskõlas.

Alati, kui teil on küsimusi ja vajate abi, lugege koodeksit ning otsige sellest vastuseid.



KOODEKSI JÄRGIMINE



KOODEKSI SIHTRÜHM

JELD-WENIS töötades kohaldub koodeks teile. Eeldame, et kõik JELD-WENI koostööpartnerid ülemaailma järgivad koodeksit olenemata tööpaigast ning ametist. Teie ülesanne on kinnitada, et olete koodeksi kätte saanud, läbi lugenud ning järgite seda iga päev.

Samuti ootame, et igaüks, kes on JELD-WENIGA seotud, **tunneb meie väärtusi**. See tähendab, et meie äripartneritel, konsultantidel, töövõtjatel, lepingulistel töötajatel, tarnijatel, müüjatel ja kõigil teistel kolmandatel isikutel peavad olema kõrgeimad standardid ja neil tuleb järgida **meie tarnijate äritegevuskoodeksit**.

RIKKUMISTE KORRAL

Koodeksis kirjeldatakse meie ühist pühendumust terviklikkusele ja antakse juhiseid, kuidas seda pühendumust hoida. Meie koodeks ei ole läbiräägitav. Me võtame koodeksit tõsiselt, täpselt nagu suhtume tõsiselt igasse rikkumisse. Meie äritegevus- ja eetikakoodeksi rikkumisel võivad olla tõsised tagajärjed, sealhulgas alates distsiplinaarkaristusest kuni vallandamiseni välja. Õigusrikkumised võivad olla ka tõsisemad, millega võivad kaasneda tsiviiltrahvid või kriminaalkaristused.

OMA KOHUSTUSTE TEADMINE

Teame et pole midagi väärtuslikumat kui meie ettevõtte hea maine. Seetõttu teadvustame oma maine kaitsmisel ja parandamisel ühiseid kohustusi.

Kui olete koostööpartner, on teie kohustused järgmised

JÄRGIGE MEIE VÄÄRTUSI – laske neil end inspireerida ja igat teie tegevust mõjutada.

JÄRGIGE REEGLEID – teadke meie koodeksit, eeskirju ning seadusi, mis teie tööd mõjutavad. Järgige neid hoolikalt ja kui valiku langetamine pole selge, siis esitage küsimusi.

VÕTKE SÕNA – kui teate midagi, mis võib meie koodeksit, eeskirju või seadusi rikkuda, siis ärge hoidke seda enda teada.

Teatage sellest otsekohe. Te ei pea eksimust kinnitama ega isegi teadma tegutsemiseks kõiki olukorra üksikasju.

TÄITKE OMA OSA – kui teilt palutakse uurimise või auditi läbiviimisel abi, tehke täielikku ja ausat koostööd.

Kui olete ülemus, on teil lisakohustusi

OLGE HEA EESKUJU – näidake kõigis tegevustes, mida tähendab **meie väärtuste tundmine**. Pidage kinni kõrgeimatest standarditest ja järgige alati meie koodeksit ja eeskirju.

OLGE KOODEKSI OSAS NUTIKAD – olge koodeksiga hästi kursis, et saaksite küsimustele vastata, ja juhatage meeskond vajadusel õigete allikateni.

OLGE SUHTLUSELE AVATUD – kui töökaaslastel on muresid, peavad nad teadma, et nad võivad teie poole pöörduda. Aidake neil end rääkides enesekindlalt ja turvaliselt tunda.

TEGUTSEGE – kui teate võimalikust üleastumisest, ärge ignoreerige seda ega tegutsege ise. Rääkige vastavate ettevõttesiseste inimestega.



ÕIGETE OTSUSTE LANGETAMINE

Kui elame oma väärtuste järgi, langetame paremaid otsuseid. Need otsused omakorda kujundavad JELD-WENI ja meie kõigi äriühingute elu. Ent teame, et õiged otsused ei ole alati ilmselged. Ebakindluse korral lugege meie koodeksit ja eeskirju ning küsige endalt:



Kas ma vastasin igale küsimusele jaatavalt? Teie tegevus on tõenäoliselt korrektne. Mis tahes eitavate või kaheldavate vastuste korral tuleks peatuda ning abi paluda.



SÕNAVÕTMINE

Kuigi koodeks annab meile juhised, kuidas eetiliselt töötada, ei piisa sellest, et eristada õiget valest. Pelgalt oma muredest rääkides saame rikkumised paljastada ja nende suhtes midagi ette võtta. Te **tunnete meie väärtusi** tõeliselt siis, kui otsustate meie ettevõtte ja õige käitumise nimel sõna võtta. Me teame, et sõnavõtmine võib olla keeruline, kuid see on JELD-WENI meeskonnaliikmena üks teie tähtsamaid kohustusi.

KUST ALUSTADA?

JELD-WENILE on oluline, et te julgeksite sõna võtta. Te ei tohiks end kunagi tunda heidutatuna või olema valmis ignoreerima midagi, mis teid puudutab. Me muudame protsessi võimalikult lihtsaks ja mugavaks, pakkudes sõnavõtmiseks mitmeid konfidentsiaalseid viise. Rääkige:

- oma otsese ülemusega
- oma personaliosakonnaga
- [juriidilise osakonnaga](#)
- juhtkonna liikmega
- direktorite nõukoguga

Soovi korral võite ka anonüümselt ühendust võtta järgmistel viisidel:

helistades JELD-WENI eetika nõuandetelefonile

numbril **1-855-244-4794**

või internetis aadressil

jeld-wen.ethicspoint.com.

See teenus on saadaval mitmes keeles, ööpäevaringselt, seitse päeva nädalas ning seda haldab sõltumatu kolmandast isikust teenusepakkuja. [Eetika nõuandetelefoni veebilehel](#) leiate kohalikud telefoninumbrid geograafilise piirkonna järgi. Need samad kohalikud numbrid on kirjas teie asutuses leiduvatel plakatitel. Operaator või veebivorm dokumenteerib teie mure ja edastab selle JELD-WENI vastavale isikule/osakonnale. Teil on ka anonüümse teatamise võimalus, kuid soovime teil end identifitseerida, et saaksite meid probleemi ülevaatamisel aidata. Pidage meeles, et mõne riigi seadused võivad keelata anonüümse teatamise või piirata probleemide tüüpe, millest võib anonüümselt teatada.

MIS SEEJÄREL JUHTUB?

- Olenemata teavitamise viisist, suhtume teie probleemi tõsiselt. (Te ei pea teadma kõiki olukorra üksikasju või olema täiesti veendunud, kas tegemist on väärkäitumisega).
- Vajadusel viime läbi viivitamatu ja põhjaliku uurimise. Meie eesmärk on hoida teie aruanne võimalikult konfidentsiaalsena ning kaitsta teie ning uurimise all olevate isikute õigusi.
- Kui me seda palume, ootame mis tahes sise- või välisjuurdluse puhul teie ausat ja täielikku koostööd.
- Kui me leiame, et koodeksit, meie eeskirju või seadusi on rikutud, rakendame asjakohaseid meetmeid. Pidage silmas, et paljudel juhtudel jäävad uurimine ja tulemused konfidentsiaalseks ning teataja ei pruugi teatud toimingutest teadlik olla.

VÕTKE SÕNA

EI MINGIT KÄTTEMAKSU

Suurim takistus teatamisel on sageli hirm tagajärgede, nimelt kättemaksu ees. Meie peamine eesmärk on süstida teile teatamiseks enesekindlust. Seega me ei tolereeri mitte mingisugust kättemaksu kellegi suhtes, kes jagab heas usus muret või on uurimisel abiks.

Kättemaks on vastuolus kõigega, mida me JELD-WENIS usume. See rikub meie väärtusi ja koodeksit. Me ei luba kättemaksu ka siis, kui selgub, et mure ei vasta tõeale.

Kättemaksu näited on järgmised:

- vallandamine või vallandamise oht
- degradeerimine või vastutuse vähendamine
- töötasu vähendamine
- võimaluste keelamine
- tegevusest väljaarvamine

Kui kahtlustate mis tahes kättemaksu või arvate, et olete seda pärast meie eeskirjade või seaduse võimalikust rikkumisest teatamist kogenud, **teatage sellest viivitamata**.

KAS MA TEATASIN MUREST HEAS USUS?

Jah, kui usute siiralt, et teie mure peab paika. Teisisõnu, te ei pea tõestama, kas mure vastab tõeale. Te pole lihtsalt esitanud tahtlikult vale või pahatahtlikku aruannet.



KUJUTAGE ETTE

MA EI TAHA MUREST TEATADA, SEST SEE HÖLMAB MINU OTSEST TÖÖDEJUHATAJAT. MA KARDAN, ET MIND VÕIDAKSE TEATAMISE KORRAL VALLANDADA. JA PEALEGI, KAS MU TÖÖKAASLASED EI REAGEERI NEGATIIVSELT, KUI NAD SELLEST TEADA SAAVAD? KAS POLEKS PAREM OODATA JA VAADATA, KAS OLUKORD PARANEB?

Ei, probleemist vaikimine on halvim variant. Teatamine võib olla väga keeruline, kuid see on teie kohustus, olenemata sellest, kas olete olukorraga seotud. Me ei tolereeri mis tahes kättemaksu ükskõik kelle poolt. Sellises olukorras võite pöörduda oma murega mis tahes siin loetletud isiku/osakonna poole, sealhulgas eetika nõuandtelefonile.

AUSTUSE NÄITAMINE

EHITAME JELD-WENIS KOOS ÜLES MIDAGI ERAKORDSET – KODU, KUHU KÕIK ON OODATUD NING KUS IGA TEGEVUS JA SUHTLUS RÕHUTAB AUSTUST ÜKSTEISE NING MEIE ETTEVÕTTE VASTU.

ÜKSTEISE VASTU

- MITMEKESISUSE, VÕRDSUSE JA KAASATUSE EDENDAMINE 13
- AUSTUSE PRAKTISEERIMINE 15

TÖÖKOHAS

- OHUTU JA TERVISLIKU TÖÖKOHA SÄILITAMINE 17
- ETTEVÕTTE VARA KAITSMINE 19
- HUVIDE KONFLIKTI VÄLTIMINE 21
- KINGITUSTE JA MEELELAHUTUSE REEGLITE JÄRGIMINE 23
- KONFIDENTSIAALSE TEABE KAITSMINE 24
- VASTUTUSTUNDLIK SUHTLUS 26



ÜKSTEISE VASTU: MITMEKESISUSE, VÕRDSUSE JA KAASATUSE EDENDAMINE

ME HOIAME AUS JA TUGEVDAME OMA AINULAADSET TÖÖTAJAJD
ME HOIAME AUS JA TUGEVDAME OMA AINULAADSEID
TÖÖTAJAJD – MITMEKESIST MEESKONDA, KUS IGAÜKS SAAB
TULLA VÄLJA UUTE VAATENURKADE JA IDEEDEGA.



VÕTKE TERVIKLIKKUS OMAKS

EDENDADA ÕIGLUST

- Aidake tagada, et igal töökaaslasel on võrdne võimalus panustada ja edu saavutada ning et neil on juurdepääs samadele ressurssidele oma eesmärkide saavutamiseks.
- Kui tegelete JELD-WENI uute töötajate töölevõtmisega, järgige hoolikalt võrdse tööhõive seadusi, et edendada kõigis meie ärivaldkondades võrdseid võimalusi, seda eriti kandidaatide intervjuerimisel ning töötajate palkamisel, edutamisel ja vallandamisel. Lähtuge tööalaste otsuste tegemisel sellistest teguritest nagu ettevõtte nõuded ning üksikisiku oskused ja väljaõpe.
- Kui teile jääb miski seaduste või meie eeskirjade osas segaseks, võtke abi saamiseks ühendust [juriidilise osakonnaga](#).

AIDATA DISKRIMINEERIMINE LÕPETADA

- Kohelge igaüht õiglaselt ja lugupidavalt, diskrimineerimata või isegi eelistamata kedagi isikuomaduste, sealhulgas seadusega kaitstud omaduste alusel, näiteks:

▪ rass	▪ sooline väljendus või identiteet	▪ geneetika
▪ nahavärv	▪ riiklik päritolu	▪ veteranid
▪ usk	▪ vanus	▪ perekonnaseis
▪ sugu	▪ puue	▪ poliitiline kuuluvus
- Võtke vastu uutest allikatest tulevat panust ning veenduge, et iga inimest võetakse kuulda ja hinnatakse tema panuse eest.
- Seiske diskrimineeriva, lugupidamatu või ebaõiglase kohtlemise vastu, [rääkides sellest kohe](#), olenemata sellest, kus see meie ettevõttes aset leiab.



ÜKSTEISE VASTU: MITMEKESISUSE, VÕRDSUSE JA KAASATUSE EDENDAMINE

EELARVAMUSTE VÄLTIMINE

Meil kõigil on isiklikud eelarvamused (millest me isegi ei tea), mis võivad meid mõjutada. Oma tegevustes:

- Nähke vaeva, et tunda ära oma eelarvamused ning neist üle olla.
- Ärge tuginege alati samadele inimestele. Kaasake vestlusesse ka teisi inimesi.
- Ärge jätke kunagi kedagi kõrvale ega ignoreerige seda, mida neil öelda on.
- Olge viisakas kuulaja ja julgustage teisi sama tegema.



KUJUTAGE ETTE

KAHTLUSTAN, ET TÖÖLE KANDIDEERIJAST VAADATI FÜÜSILISE PUUDE TÕTTU ÜLE. KUNA SEE ISIK ON KANDIDEERIJA, MITTE TÖÖKAASLANE, KAS MA PEAKSIN OLUKORRAST MÖÖDA VAATAMA?

Ei, te ei peaks. Me peame teadma võimalikust diskrimineerimisest, kus iganes see meie ettevõttes toimub, sealhulgas kandidaatide valimisel ja töölevõtmisel. Rääkige oma murest viivitamata ja aidake meil sellega tagada, et käitume õiglaselt ja järgime seadust. Võtke ühendust mis tahes [siin](#) loetletud inimeste/osakondadega.



ÜKSTEISE VASTU: AUSTUSE PRAKTISEERIMINE

MEIE TÖÖKOHT PEAKS OLEMA TURVALINE JA KÕIGI JAOKS KUTSUV. SEAL EI TOHI ESINEDA LUGUPIDAMATUST JA SOLVAVAT KÄITUMIST.



VÕTKE TERVIKLIKKUS OMAKS

OLGE IGAS SUHTLUSES ETTEVAATLIK

- Tähtsustage iga päev, igas vestluses austust. Käituge igas vestluses professionaalselt ja lugupidavalt, olgu teie vestluspartneriks kas kaastöötaja, kliendid, äripartnerid või avalikkus.
- Pöörake tähelepanu nii oma kui ka teiste käitumisele. Ärge kunagi lubage ahistamisel, hirmutamisel, kiusamisel või muul väärkohtlemisel saada ühegi suhtluse osaks. Pidage meeles, et nende mõistete määratlused võivad riigiti erineda. Asukohapõhiste nõuetega tutvumiseks võtke ühendust **juriidilise osakonnaga**.



ME KEELAME

Ahistamine

Verbaalne või füüsiline käitumine, mis näitab teise inimese suhtes üles vaenulikkust, tuginedes nende kuulumisele kaitstud rühma või staatusesse, näiteks:

- solvavad naljad või solvangud
- solvavate piltide või sümbolite näitamine
- seksuaalne ahistamine, sealhulgas soovimatu füüsiline kontakt või seksuaalvahekord kasu teenimise eesmärgil
- füüsilise läheduse nõudmine professionaalse kasu teenimise või eelistatud kohtlemise eesmärgil

Diskrimineerimine

Teiste ebaõiglane või eelarvamuslik kohtlemine nende kuulumise tõttu kaitstud rühma või staatusesse, näiteks:

- kaitstud staatuslega isiku töö hindamiseks rangemate standardite kasutamine
- kellegi palkamata jätmine või vallandamine, kuna ta kuulub kaitstud staatuslega rühma

Kiusamine

Korduv agressiivne, sundiv või ähvardav käitumine kellegi domineerimise eesmärgil, näiteks:

- kellegi solvamine või halvustamine selle inimese piinlikusse olukorda panemise eesmärgil
- oma positsiooni kasutamine teiste surveamiseks või hirmutamiseks
- teiste diskrediteerimise eesmärgil kuulujuttude levitamine

Vt sarnaseid asukohapõhiseid seotud ettevõtte eeskirju sarnastest tegevustest teatamiseks.

ÜKSTEISE VASTU: PRAKTISEERIGE AUSTUST

HOIDKE SILMAD AHISTAMISE OSAS LAHTI

- Teadke, et ahistamist võib esineda mitmel erineval kujul. See võib olla oma olemuselt füüsiline, verbaalne või seksuaalne ning mõjutada kellegi töövõimet. Ahistamine võib isegi olla tahtmatu.
- Ärge leppige mis tahes vormis aset leidva ahistamisega. Kui te näete või kogete ahistamist, rääkige sellest otsekohe.



AHISTAMISE KONTROLL

Kas tegemist on ahistamisega? Küsige endalt:



Jaata või **kaheldav** vastus on märk võimalikust ahistamisest.

TÖÖKOHAS: OHUTU JA TERVISLIK TÖÖKOHT

JELD-WENI JAOKS TÄHENDAB TURVALINE TÖÖKOHID ENAMAT KUI PELGALT NÕUET. SEE ON PÜHENDUMUS. SEE TÄHENDAB MEIE TÖÖTAJATE TERVISE JA HEAOLU ESIKOHALE SEADMIST NING IGA INIMESE KAASAMIST OHUTULT JA VASTUTUSTUNDLIKULT TÖÖTAMA.

VÕTKE TERVIKLIKKUS OMAKS

OLE OHUTUSTEADLIK

- Veenduge, et teate ja järgiksite kõiki teile kehtivaid ohutuseeskirju ja -protseduure.
- Läbige kõik vajalikud koolitused ja kasutage neid teadmisi. Ärge kasutage seadmeid, mille ohutuks kasutamiseks te pole saanud väljaõpet.
- Olge teistele eeskujuks. Kandke vajadusel alati isikukaitsevahendeid ja kasutage seadmeid õigesti. Ärge kunagi jätke vahele ohutustoiminguid.
- Teatage kohe oma ülemusele või ohutusesindajale vigastustest ja võimalikest ohtudest, sealhulgas seadmete riketest.

OLE TÖÖVALMIS

- Ärge kunagi töötage alkoholi või uimastite mõju all, mis võivad mõjutada teie otsustusvõimet ja tootlikkust ning teisi ohustada. Firmaüritustel, kus pakutakse alkoholi, võib selles reeglis esineda erandeid, kuid alati tuleb järgida seadusi.
- Ärge kasutage JELD-WENI seadmeid või sõidukeid ega ajage ettevõtte äritegevust alkoholi või narkootikumide (kas ebaseaduslike uimastite või muude kontrollitavate ainete) mõju all.

MIDA PEAKSIN MÄRKAMA?

Kõike, mis võib teisi kahjustada, sealhulgas:

- ohutuseeskirjade või seaduste rikkumine
- ohtlikud töötingimused
- katkised seadmed
- sõnalised või füüsilised ähvardused
- võimalikud relvad
- aine kuritarvitamine



TÖÖKOHAS: OHUTU JA TERVISLIK TÖÖKOHT

AIDATA ENNETADA VÄGIVALDA

- Me ei tolereeri oma töökohas ähvardusi ega vägivalda. Kaitske kõiki meie ettevõttes, jälgides töövägivalda märke. Asukohapõhiste nõuetega tutvumiseks võtke ühendust [juriidilise osakonnaga](#).
- Pidage meeles, et JELD-WEN keelab töökohas mis tahes relvade kandmise. Kui olete relvast teadlik, teadlik, [siis teatage sellest otsekohe](#).
- Kui usute, et inimesi või vara ähvardab otsene oht, võtke kohe ühendust hädaabiteenistuste või kohalike võimudega.



KUJUTAGE ETTE

KAHTLUSTAN, ET KAASTÖÖTAJA KURITARVITAB RETSEPTIRAVIMEID, ON TÖÖL SEGADUSES JA UNINE. KUNA TEGEMIST EI OLE EBASEADUSLIKU AINEGA JA INIMESEL ON RETSEPT, KAS MA PEAKSIN SELLEST MÕÖDA VAATAMA VÕI PEAKSIN OLUKORRAST TEATAMA?

Te peaksite teatama. Kui selle isiku töövõime on halvenenud, võib see ohustada teie ja teie asutuses viibijaid. Rääkige olukorrast kohe oma juhataja või mõne teise JELD-WENI isiku/osakonnaga.



TÖÖKOHAS: ETTEVÕTTE VARA KAITSMINE

ETTEVÕTTE TEGUTSEMINE HÕLMAB RASKET TÖÖD JA MITMESUGUSTE VÄÄRTUSLIKE VARADE KASUTAMIST. JELD-WENI INVESTEERIB VARADESSE PALJU JA LOODAB, ET KASUTAME NEID VASTUTUSTUNDLIKULT JA KAITSEME NEID KAOTSIMINEKU, VÄÄRKASUTUSE VÕI VARGUSE EEST.



VÕTKE TERVIKLIKKUS OMAKS

KAITSKE MEIE VARASID

- Teadke, et kasutate igapäevaselt JELD-WENI varasid, sõltumata teie tööst või töö asukohast. Olenemata sellest, kas tegemist on meie füüsilise, elektroonilise või teabevaraga, kasutage neid ressursse seaduslikult ja korrektset.
- Järgige meie eeskirju, et vältida volitamata juurdepääsu meie asutustele ja teabele.
- Ärge kunagi laenake, andke ega visake ära ettevõtte vara ilma loata ega kasutage seda isikliku kasu saamise eesmärgil.
- Piirake meie varade isiklikku kasutamist ja ärge rikkuge neid kasutades meie eeskirju või seadusi ega muutke oma kohustusi JELD-WENI ees.



TÖÖKOHAS: ETTEVÕTTE VARA KAITSMINE

VÕTKE OMAKS HEAD KÜBERTURVALISUSE TAVAD

- Kaitske meie elektroonilisi ja teabevarasid, järgides meie andmete säilitamise eeskirju ja olles valvel võimalike küberrünnakute suhtes.
- Kaitske isikuandmeid, järgides meie andmete puutumatus eeskirju.
- Kasutage JELD-WENI arvutisüsteeme, võrke või andmeid ettevaatusega. Pahavara ja loata juurdepääsu või avalikustamise vältimiseks järgige meie eeskirju ja küberturvalisuse eeskirju.
 - Looge tugevad paroolid. Hoidke neid ajakohastena ja ärge kunagi jagage neid.
 - Olge kahtlaste linkide või allalaaditavate failide suhtes ettevaatlik ja ärge neid avage.
 - Kasutage ainult JELD-WENI poolt heaks kiidetud riistvara, tarkvara ja rakendusi.
 - Tehke viivitamata JELD-WENI süsteemidele uuendusi.
 - Ärge kunagi vaadake meie teavet turvamata võrkudes, näiteks avalikes WiFi-võrkudes.
 - Ärge avaldage konfidentsiaalset teavet ega intellektuaalomandit.
 - Kui näete või kahtlustate, et andmeid on volitamata isikutega jagatud, võtke ühendust huriidilise osakonnaga.

NÄITED

Materiaalsed varad

Ressursid, mida näeme ja saame katsuda, näiteks:

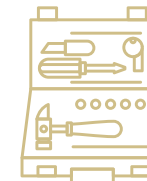
- rajatised ja mööbel
- tööriistad ja varustus
- ettevõtte sõidukid
- kontoritarbed
- ettevõtte raha



Elektroonilised varad

Ressursid, mis aitavad meie süsteeme ja võrke käitada, näiteks:

- arvuti riist- ja tarkvara
- võrgud ja andmebaasid
- mobiilseadmed
- internetijuurdepääs



Teabevarad

Loodav või kogutav teave, näiteks:

- Ärisaladuse alla kuuluv teave
- intellektuaalne omand
- isikuandmed
- patendid, autoriõigused ja kaubamärgid
- Ärisaladused



TÖÖKOHAS: HUVIDE KONFLIKTIDE VÄLTIMINE

MEIL KÕIGIL ON TÖÖVÄLISED HUVID. MÕNED NEIST HUVIDEST VÕIVAD MEIE TÖÖTEGEMIST MÕJUTADA VÕI TUUA MEILE EBAÕIGLASELT KASU, KAHJUSTADES SAMAS JELD-WENI. NEED OLUKORRAD ON HUVIDE KONFLIKTID, MILLE SUHTES HOIAME SILMAD LAHTI, MIDA VÄLDIME JA MILLEST TEATAME.



VÕTKE TERVIKLIKKUS OMAKS

NÄIDAKE OMA PÜHENDUMUST JELD-WENILE

- Tehke alati seda, mis on meie ettevõttele parim. Ärge kunagi tehke midagi, mis võiks teie lojaalsuse kahtluse alla seada, olgu tegemist siis tegeliku või näilise huvide konfliktiga.
- Kui seisate silmitsi olukorraga, mis võib teie otsust JELD-WENIS sobimatult mõjutada, ärge oodake ega ignoreerige seda. Rääkige sellest koheselt oma ülemusele. Seda tehke saame teiega konflikti vältimiseks või leevendamiseks koostööd teha.

ÕPPIGE KONFLIKTE ÄRA TUNDMA

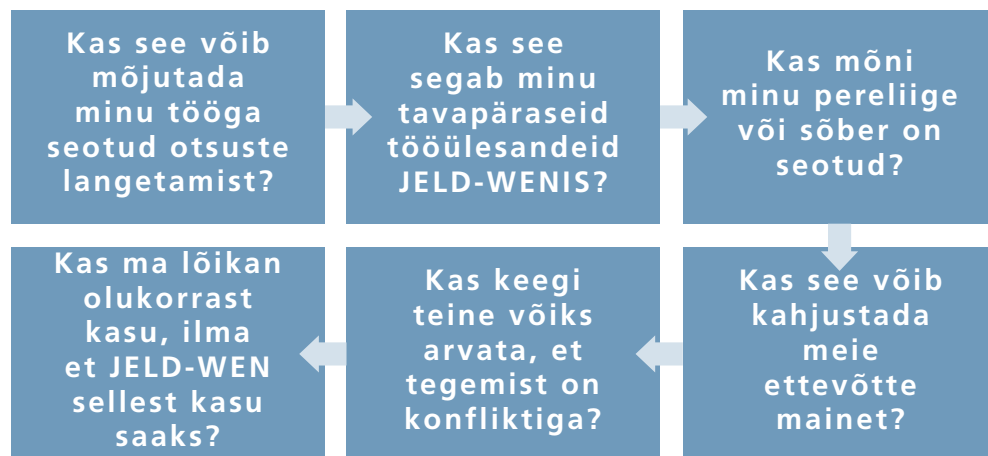
- Kuigi huvide konfliktid esinevad erineval kujul ja neid võib olla raske märgata, hõlmavad need sageli järgmisi olukordi:
 - paralleelselt konkurendi või kliendi juures töötamine
 - hooldusteenuste tegemine konkurendile või JELD-WENI (potentsiaalsele) äripartnerile, või nende juures juhatuse liikme ametikohale astumine
 - sõbra või pereliikme juhatamine või nende suhtes soodsamate tööalaste otsuste tegemine
 - isikliku või romantilise suhte loomine, mis võib olla vastuolus teie kohustuste või meie huvidega
 - olulise investeeringu tegemine edasimüüjasse, klienti või muusse äripartnerisse
 - JELD-WENILE kuuluva ärivõimaluse isiklik ärakasutamine
 - ebasobivate kingituste või meelelahutuse palumine või vastuvõtmine. Lisainfo saamiseks vt peatükki [Kingituste ja meelelahutuse reeglite järgimine](#)



TÖÖKOHAS: HUVIDE KONFLIKTIDE VÄLTIMINE

KAS TEGEMIST VÕIB OLLA KONFLIKTIGA?

Kui kahtlustate, et tegemist võib olla huvide konfliktida, küsige endalt:



Kui vastate mõnele neist küsimusest **jaatavalt** või te **kahtlete**, võib esineda huvide konflikt. Räägi olukorrast kohe oma ülemusega.



KUJUTAGE ETTE

MINU ABIKAASAL ON ETTEVÕTE JA TA TAHAB SAADA JELD-WENI EDASIMÜÜJAKS. KUNA MINA EI OSALE EDASIMÜÜJATE VALIMISPROTSESSIS, SIIS KAS KÕIK ON KORREKTNE?

Võib-olla. Kuigi on hea, et te ei ole edasimüüjate valimisega seotud, peaksite oma ülemust siiski olukorrast teavitama. Nii saame tagada, et kui teie abikaasast saab edasimüüja, siis ei suunata teid ametipostile, mis hõlmaks teie abikaasa ettevõtte haldamist, jälgimist või sellega koostöö tegemist.

TÖÖKOHAS: KINGITUSTE JA MEELELAHUTUSE REEGLITE JÄRGIMINE

JELD-WENI ÄRISUHETE LOOMINE NÕUAB AEGA JA USALDUSE OLEMASOLU. HOOLITSEME SELLE EEST, ET ME EI LASEKS KUNAGI SOBIMATUTEL PAKKUMISTEL VÕI ÄRIVIISAKUSEL NEID SUHTEID VÕI OMA MAINET KAHJUSTADA.



VÕTKE TERVIKLIKKUS OMAKS

SUHTUGE IGASSE PAKKUMISSE ETTEVAATUSEGA

- Olenemata sellest, kas suhtlete klientide või äripartneritega, nagu müüjad või tarnijad, võtke iga suhtluse aluseks ausus.
- Kui teete meie äripartneritega koostööd, veenduge, et nad teaksid ja järgige meie tarnijate äritegevuskoodeksit.
- Ärge kunagi pakkuge ega võtke vastu midagi, lootusega saada vastutasu (näiteks soodne äriotsus või mõni muu hüve).
- Rakendage pakkumise kaalumisel head otsustusvõimet. Kui pakkumine ei ole sobiv või seaduslik, siis ärge seda pakkumist tehke ega vastu võtke.
- Pakkumised on üldiselt sobivad, kui need on:
 - tavapärased, asjakohased ja seaduslikud
 - väikese rahalise väärtusega (pole ekstravagantsed)
 - harva pakutavad
 - mõistlikud eined või meelelahutus, näiteks pisikesed ärilõunad ja suupisted
- Teadke, et pakkumised võivad ühes riigis olla tavapärased või iseenesest mõistetavad, kuid teises riigis peetakse neid sobimatuteks. Pöörduge asukohapõhise nõustamise saamiseks juriidilise osakonna poole.

OLGE RIIGIAMETNIKEGA ERITI ETTEVAATLIK

- Pidage meeles, et riigiametnike puhul on kingituste ja meelelahutuse reeglid veelgi rangemad. Ärge pakkuge midagi väärtuslikku, ükskõik kui väike asi see ka poleks.
- Kui teile tundub, et peate tegema riigiametnikule pakkumise, siis küsige selleks juriidiliselt osakonnalt eelnevalt luba. Lisainfo saamiseks vt peatükki Altkäemaksust keeldumine.

KAS SEE PAKKUMINE ON VASTUVÕETAV?

Veenduge, et kõik pakkumised:

- järgiksid kehtivaid seadusi ja tavaid
- oleksid kooskõlas meie ja teise osapoole eeskirjadega
- ei hõlmaks raha ega raha ekvivalente
- ei tekitaks kellegi jaoks kohustuse tunnet
- ei mõjutaks kellegi otsuseid
- oleks vajadusel nõuetekohaselt kinnitatud
- oleks nõuetekohaselt dokumenteeritud
- lükatakse tagasi kohe, kui need rikuvad meie eeskirju või seadusi

Kui te ei saa igat eset kontrollida, pöörduge abi saamiseks juriidilise osakonna poole.



VAADAKE SIIA

Korruptsioonivastased eeskirjad
Tarnijate äritegevuskoodeksit

TÖÖKOHAS: KONFIDENTSIAALSE TEABE KAITSMINE

PRAKTISEERIME AUSTUST JELD-WENI ÄRITEGEVUSE KÕIGIS ASPEKTIDES, SEALHULGAS KONFIDENTSIAALSE TEABE JA INTELLEKTUAALOMANDI KÄSITLEMISES. SELLEGA TEENIME VÄLJA TEISTE AUSTUSE. KONFIDENTSIAALSUSE AUSTAMISEGA VÄLDIME AVALIKUSTAMIST NING KASVATAME USALDUST JA INNOVATSIOONI.



VÕTKE TERVIKLIKKUS OMAKS

TEAGE, MIDA KAITSETE

- Töötades pidage meeles, et võite näha teavet JELD-WENI, meie klientide või äripartnerite kohta, mis pole avalikkusele kättesaadav ja avalikukstuleku korral olla kahjulik.
- Samuti teadke, et teil on kohustus seda teavet JELD-WENIS töötamise ajal ning ka pärast seda avalikustamise või väärkastuse eest kaitsta. See teave esineb mitmel kujul ja sisaldab järgmist:

KONFIDENTSIAALNE TEAVE

Meie ettevõtte jaoks varaline ja kriitiline mitteavalik teave, näiteks:

- omandamis- või investeerimiskavad
- uurimistöö
- prognoositav müük või tulu
- töökaaslaste, klientide või äripartnerite loendid
- klientidele pakutavad eritingimused või soodustused



INTELLEKTUAALOMAND

Just seda me loome - teave ja ideed, mis muudavad meid ainulaadseks, näiteks:

- kaubamärgid, autoriõigused ja patendid
- ärisaladused, ärisaladuse alla kuuluv tarkvara või tootearendusplaanid
- turundus- või strateegilised kavad
- mainekujundus ja logod



TÖÖKOHAS: KONFIDENTSIAALSE TEABE KAITSMINE

KÄSITSEGE TEAVET ETTEVAATLIKULT

- Ärge kunagi jagage konfidentsiaalset teavet või intellektuaalomandit kellegagi, kellel pole selleks volitusi (sh veebis, avalikult või sotsiaalmeedias). Käsitsege teavet alati kooskõlas meie eeskirjade ja seadusega. Kui te ei ole kindel, kas teave on konfidentsiaalne, käsitlege seda ikkagi konfidentsiaalselt.
- Kaitske ka mis tahet käsitsetavat tundlikku isiklikku teavet. Teabe turvalisuse tagamiseks järgige andmete puutumatus seadusi. Lisainfo saamiseks vt peatükki [Isikuandmete kaitsmine](#).
- Järgige samu eeskirju ka teistele organisatsioonidele, sealhulgas meie äripartneritele ja klientidele kuuluva teabe ja intellektuaalomandisse kuuluva teabe puhul. Järgige ka kõiki kehtivaid intellektuaalomandi seadusi ja hankige enne kellegi intellektuaalomandi kasutamist kirjalik luba.
- Kui teil on küsimusi selle kohta, mida peaksite kaitsma (või kuidas), võtke ühendust [juriidilise osakonnaga](#).



KUJUTAGE ETTE

MUL OLI ÕHTUSÖÖK SÕBRAGA, KES TÖÖTAB KONKURENDI HEAKS. MU SÕBER PAKKUS VABATAHTLIKULT KONKURENDI KOHTA KONFIDENTSIAALSET TEAVET. KUNA MINA SEDA TEAVET EI KÜSINUD, SIIS KAS MA VÕIN SEDA OMA MEESKONNAGA JAGADA?

Ei tohi. Konfidentsiaalset teavet tuleb sõltumata selle omanikust hoida konfidentsiaalsena. Kuigi te seda teavet ei küsinud, ei tohi te seda kasutada ega kellegagi jagada.



TÖÖKOHAS: VASTUTUSTUNDLIK SUHTLUS

MEIE SÕNAD JA TEOD (NII ETTEVÕTTE KUI KA ERASIKUTENA) VÕIVAD MEIE MAINET PÜSIVALT MÕJUTADA. ME VÕLGNEME IGA SUHTLUSEGA OMA KUULAJASKONNALE JA JELD-WENILE SÕNUMIVAHETUSE EETILISUSE, PROFESSIONAALSUSE JA JÄRJEPIDEVUSE.



VÕTKE TERVIKLIKKUS OMAKS

TAGAGE EETILINE SUHTLUS

- Tagamaks, et ettevõttena öeldu ei eksitaks kunagi kedagi, ei riikusi seadust ega esindaks meid valesti, laske ainult volitatud JELD-WENI esindajatel meie nimel suhelda.
- Ärge rääkige suulises või kirjalikus suhtluses JELD-WENI nimel.
- Kui teilt küsitakse kommentaare või teavet (meedia, avalikkus, investorid jne), ärge vastake, kui teil pole selleks volitusi. Edastage taotlus õigele ettevõttesisesele isikule/osakonnale.
- Kui te turundate või levitate JELD-WENI tooteid, olge ausad ja õiglased. Ärge laimake konkurente ega esitage alusetuid väiteid. Lisainfo saamiseks vt peatükki Aus konkureerimine



MIKS MA EI TOHI JELD-WENI NIMEL RÄÄKIDA?

Seda tehes on oht, et:

- teete ebatäpseid avaldusi
- annate lubadusi, mida me ei suuda täita
- rikute meie eeskirju, väärtusi, seadust või tööstusstandardeid
- Avaldate konfidentsiaalset teavet, intellektuaalomandit või siseinfot
- peate maha konkurentsivastased vestlused

TÖÖKOHAS: VASTUTUSTUNDLIK SUHTLUS



OLGE SOTSIAALMEEDIAS ETTEVAATLIK

- Pidage meeles, et sotsiaalmeedia on igavene. Teie postitusi saavad kõik alati jagada ja lugeda, seega olge veebis ettevaatlik. Postitused peaksid olema kasulikud, lugupidavad ja meie eeskirjadega kooskõlas.
- Ärge kunagi postitage midagi kahjulikku, ahistavat või diskrimineerivat ning ärge kunagi jagage konfidentsiaalset või isiklikku teavet.
- Kui mainite sotsiaalmeedias JELD-WENI, tehke selgeks, et te töötate meie heaks, kuid ei ole meie kõneisik.
- Kui teil on volitus JELD-WENI nimel rääkida, olge alati professionaalne ja abivalmis.



KUJUTAGE ETTE

NÄGIN SOTSIAALMEEDIAS ARUTELU MEIE TOODETE ÜLE JA KEEGI ESITAB MEIE TOODETE KOHTA VALEVÄITEID. NEID OLEKS NII LIHTNE ÜMBER LÜKATA. KAS PEAKSIN SEDA TEGEMA?

Ei, te ei peaks. Teie kavatsused võivad olla head ja teil võib olla võimalik neid väiteid tõhusalt ümber lükata, kuid ilma volitusega on see siiski riskantne. Teavitage sellest piirkondliku kommunikatsioonijuhti, et saaksime probleemiga tegeleda.

VASTUTUSTUNDLIK KÄITUMINE

ÕIGE KÄITUMINE PEEGELDAB JELD-WENIS MEIE OLEMUST
NING TEGUSID – IGA PÄEV, IGAS VASTASTIKUSES
KOOSTÖÖS, IGAS OTSUSES JA IGAS TOOTES.

MEIE ÄRITEGEVUSES

- AUS KONKUREERIMINE 29
- ALTKÄEMAKSUST KEELDUMINE 31
- SISETEHINGUTE ENNETAMINE 33
- KAUBANDUSTEGEVUSE SEADUSTE JÄRGIMINE 34

USALDUSE JA LÄBIPAISTVUSE KAUDU

- TÄPSE ARVESTUSE PIDAMINE 36
- ISIKUANDMETE KAITSMINE 37
- TOOTE KVALITEEDI NING OHUTUSE
EDENDAMINE 38
- HEAKS ÄRIPARTNERIKS OLEMINE 40



MEIE ÄRITEGEVUSES: AUS KONKUREERIMINE

ME OTSIME OMA KONKURENTIDE HULGAST SILMAPAISTMISEKS LOOMINGULISI VIISE, TEHES UUENDUSI JA ANDES ENDAST PARIMA. ME USUME AUSASSE VÕISTLEMISSE, REEGLITE JÄRGI MÄNGIMISSE NING SELLESSE, ET KÕIGILE OLEKS TAGATUD OSALEMISVÕIMALUS.



VÕTKE TERVIKLIKKUS OMAKS

JÄRGIGE SEADUST

- Teadke konkurentsiseadust, mis edendab ausat konkurentsi. Olge kursis, kuidas need seadused meie ettevõttele ning teile kehtivad, sõltumata teie äritegevuse asukohast.
- Teadke, et konkurentsiseadused on kogu maailmas erinevad ja võivad mõnikord olla keerulised. Nende seaduste rikkumisel võivad olla tõsised tagajärjed, mistõttu võtke alati abi saamiseks ühendust juriidilise osakonnaga.
- Suheldes konkurentide, klientide või äripartneritega olge ettevaatlik, et ei sõlmiks (või näiks sõlmivat) sobimatuid kokkuleppeid, mis toovad kasu teile, ebaõiglast kasu JELD-WENILE või takistavad teistel konkureerimast.

TEADKE KONKURENTE

- Tundke meie konkurente ausalt ja eetiliselt tundma. Kasutage ainult avalikult kättesaadavat teavet (näiteks veebilehed ja uudised).
- Ärge kunagi otsige (või võtke vastu kelleltki) ebaseaduslikul teel saadud teavet. See hõlmab konfidentsiaalset või ärisaladuse alla kuuluvat teavet. (Järgige klientide või äripartnerite uurimisel samu reegleid).



KUI VESTLUS VÕTAB PÖÖRDE...

Sobimatud vestlused hõlmavad järgmisi teemasid:

- hinnatõus või selle hoidmine (fikseerimine)
- ostu- või müügikokkulepped
- turgude või territooriumide jagamine
- konkureeriva pakkumise tulemuse mõjutamine või sellega „manipuleerimine“
- teiste konkureerimise takistamine
- litsentsilepingute või klientide valikute piiramine meie toodete kasutamiseks või edasimüümiseks
- tootmise või müügi piiramine
- kaupade ja teenuste liitmine

Kas te osalete sellises vestluses? Selgitage, et vestlus on kohatu, lahkuge sellest ja seejärel teavitage juriidilist osakonda.

MEIE ÄRITAVADES: AUS KONKUREERIMINE

EETILINE REKLAAMIMINE

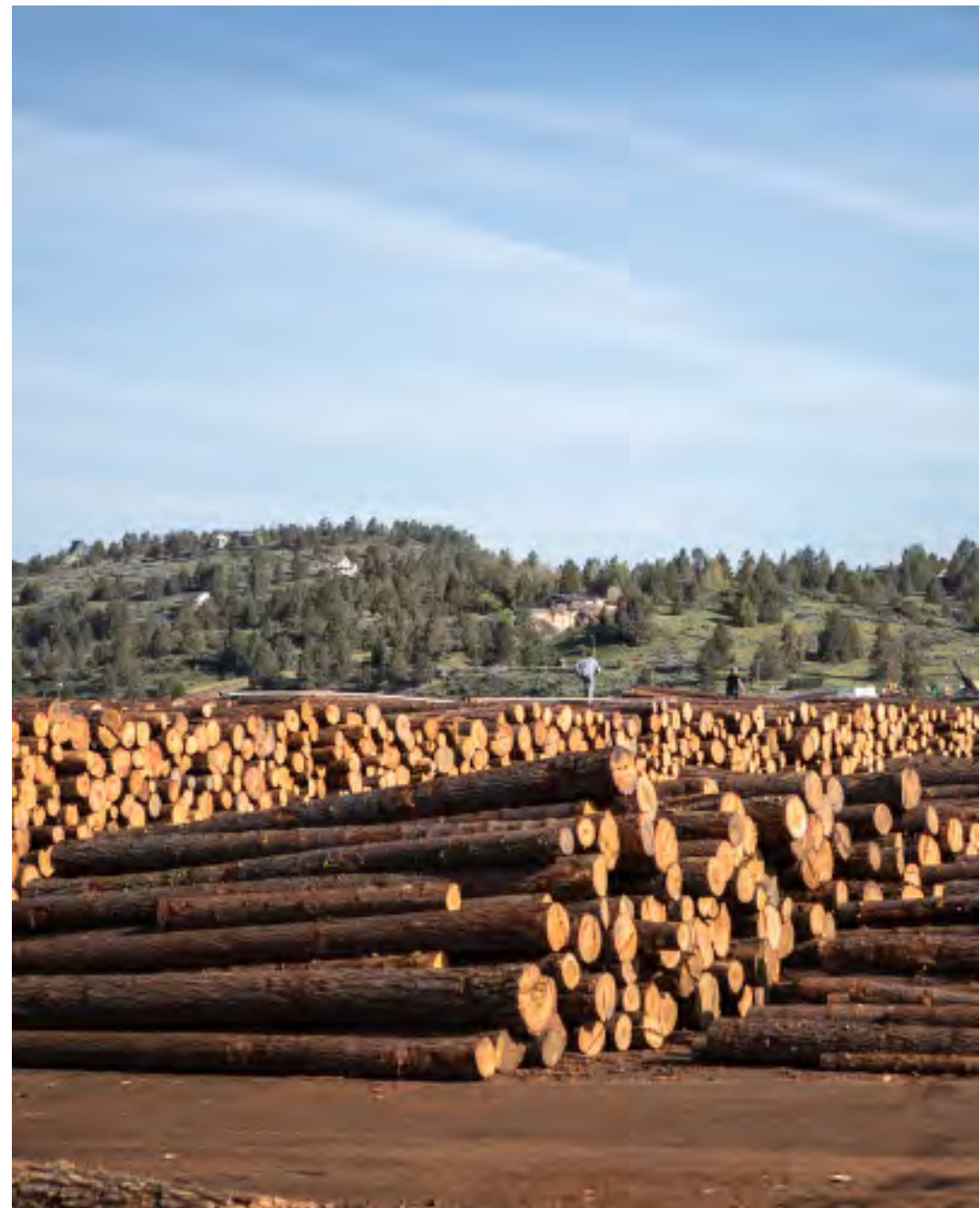
- Kõik, mida me JELD-WENI ja meie toodete kohta ütleme, peegeldab meid. Seega veenduge, et tooteid reklaamides oleks kõik turunduses ja reklaamis räägitu usaldusväärne.
- Järgige hoolikalt meie eeskirju ja heakskiitmise protsesse ning veenduge, et suudaksite oma väited usaldusväärsete dokumentidega kinnitada.
- Ärge tehke kunagi JELD-WENI kohta liialdusi ega andke ettevõttega seoses katteta lubadusi. Väljendage end ärisuhtluses alati tähelepanelikult, professionaalselt ja selgelt. Samamoodi ärge esitage valeväiteid meie konkurentide või nende toodete kohta.



KUJUTAGE ETTE

MESSIL OSALEDES PÖÖRDUS ÜKS KONKURENT MINU POOLE JA KUTSUS MIND ÕHTUSÖÖGILE, ET ARUTADA UUE KONKURENDIGA SEOTUD TEGUTSEMISSTRATEEGIAT. KUI ME EI LANGETA ÜHTEGI OTSUST, MIS VÕIKS UUT KONKURENTI KAHJUSTADA, KAS MA VÕIKSIN ÕHTUSÖÖGILE MINNA?

Ei. Isegi kui te ei kavatse teha midagi uue konkurendi kahjustamiseks, võib siiski tekkida arutelu ja see arutelu ise võib rikkuda nii JELD-WENI eeskirju kui ka seadust. Andke konkurendile teada, et kohtumine oleks sobimatu, ning andke kutsest viivitamatult juriidilisele osakonnale teada.



MEIE ÄRITEGEVUSES: ALTKÄEMAKSUST KEELDUMINE

OLEME JELD-WENI MAINE LOOMISEKS LIIGA PALJU VAEVA NÄINUD, ET LUBADA ALTKÄEMAKSUDEL VÕI KORRUPTSIOONIL SEDA KAHJUSTADA. SELLEKS, ET HOIDA SELLINE TEGEVUS MEIE ETTEVÕTTEST JA SUHETEST EEMAL, TULEB ÕNNESTUMISEKS TEHA RASKET TÖÖD, MITTE KASUTADA ÄRA VALESID „HÜVESID“.



VÕTKE TERVIKLIKKUS OMAKS

TUNDKE SEADUST

- Võtke arvesse, et meie ettevõttele kehtivad mitmesugused korruptsiooni- ja altkäemaksuvastased seadused. Teadke, kuidas need piirkonniti teie töö kohta kehtivad.
- Kui te pole mõne seaduse osas kindel või seadused tunduvad olevat vastuolus, siis pöörduge abi saamiseks **juriiidilise osakonna** poole.
- Riigiametnikega seotud eeskirjad on eriti ranged, mistõttu ärge pakkuge neile kingitusi või muid teeneid, millel on rahaline väärtus.
- Ärge kunagi makske rutiinse valitsuse tegevuse eest altkäemaksu.

KAS SEE PAKKUMINE ON KORREKTNE?

Kui te pole mõne pakkumise tegemises või vastuvõtmises kindel, küsige endalt:

- Kas ma järgin kehtivaid seadusi?
- Kuidas on lugu kohalike seaduste ja eeskirjadega?
- Kas see on kooskõlas JELD-WENI eeskirjadega?
- Kuidas on lugu teise osapoolle eeskirjadega?
- Kas ma peaksin eelneva nõusoleku saama? Kui jah, siis kas ma sain selle?
- Kas ma dokumenteerisin selle pakkumise õigesti?

Veenduge, et teie iga vastus oleks jaatav. Eitava vastuse või kahtluse korral pöörduge esmalt juriidilise osakonnaga poole.

TUNDKE MEIE EESKIRJU

- Ärge lootke olenemata kohalikest seadustest ja eeskirjadest kokkuleppe tegemisel altkäemaksule. Pidage meeles, et me ei anna altkäemaksu ja ootame sama ka oma äripartneritelt.
- Rusikareeglina vältige potentsiaalsele äripartnerile või ametnikule millegi väärtusliku andmist, mis võib tunduda tekitavat kohustusi või mõjutada kellegi otsuseid.
- Kui tegemist on kingituste või meelelahutusega, järgige hoolikalt meie eeskirju.



MEIE ÄRITEGEVUSES: ALTKÄEMAKSUST KEELDUMINE

ALTKÄEMAKS

Kõik väärtuslik, mis võib mõjutada kellegi otsuseid, võita või hoida äri või saada mingisuguseid eeliseid

ALTKÄEMAKSU ALLA KUULUVAD

Sobimatud pakkumised, näiteks:

- raha või raha ekvivalendid
- pillavad kingitused või meelelahutus
- aktsiad
- pistis (maksed tehingute lihtsustamiseks)
- eriallahindlused (ei ole teistele kättesaadavad)
- laenud
- heategevuslikud või poliitilised annetused
- reisikulude tasumine



KUJUTAGE ETTE

TÖÖTAN ÜHES TEISES RIIGIS ASUVA TÖÖVÕTJA JUURES, KES MAINIS, ET TAL ON TARNIJAGA PIKAAJALINE ERIKOKKULEPE. MULLE TUNDUB, ET TEGEMIST ON ALTKÄEMAKSUGA. MIDA MA PEAKSIN TEGEMA?

On oluline, et mitte ükski JELD-WENI esindajatest ei tegeleks altkäemaksu andmisega. Kui olete sellest tegevusest teadlik ja te ei võta midagi ette, võidakse karistada nii teid kui ka meie ettevõtet. Andke oma probleemist viivitamatult teada.



MEIE ÄRITEGEVUSES: SISETEHINGUTE ENNETAMINE

ME USUME, ET KÕIK PEAKSID KONKUREERIMA ÕIGLASTEL MÄNGUVÄLJAKUL, SEDA KA INVESTEERIMISES. SEE TÄHENDAB, ET KÕIGIL ON JUURDEPÄÄS SAMALE TEABELE JA MATERIAALSET MITTEAVALIKKU TEAVET EI JAGATA KUNAGI EGA SELLE PÕHJAL EI TEHTA TEHINGUID.



VÕTKE TERVIKLIKKUS OMAKS

SISETEHINGUTE MÕISTMINE

- Võtke arvesse, et kui keegi kasutab väärtpaberite või aktsiatega kauplemiseks olulist, mitteavalikku või ettevõttesisest teavet, või edastab selle teabe kauplemise eesmärgil kellelegi teisele, on tegemist siseteHINGUGA.
- Pidage meeles, et JELD-WENI äripartneriks olemine võib anda teile juurdepääsu meie ettevõtte või mõne muu ettevõtte siseteabele, mis pole avalikult kättesaadav. Teie kohustus on hoida seda teavet konfidentsiaalsena. Mõned näited on näiteks avaldamata:
 - finantstulemused või -prognoosid
 - ühinemised või omandamised
 - muutused juhtimises
 - uute toodete teadaanded
 - lepingutega seotud läbirääkimised
 - ootel olevad hagid

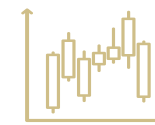
KAUBELGE ETTEVAATLIKKUSEGA

- Kui teieni jõuab **konfidentsiaalne** või ettevõttesisene teave, kaitske seda teavet loata avalikustamise eest.
- Ärge kunagi kasutage siseteavet väärtpaberitega kauplemiseks ja ärge edastage seda kunagi kellelegi teisele, isegi mitte oma abikaasale, perele või sõpradele.

- Teostage enne kauplemist või teabe vahetamist kontroll. Veenduge, et te ei kaupleks siseteabega. Kui te pole kindel, kas tegemist on siseteabega, pidage enne kauplemist nõu **juriiidilise osakonnaga**.
- Järgige kõiki JELD-WENI aktsiatega kauplemise piiranguid. Sinna alla kuuluvad kauplemisperioodid või erilised katkestusperioodid, mida võime rakendada eriti oma juhtide puhul. Oodake, kuni kõik piirangud on kõrvaldatud.

KAS SEE TEAVE ON MATERIAALNE?

Jah, kui teave võib mõjutada aktsiahindu või mõjutada investori otsust väärtpabereid osta, müüa või hoida.



KAS SEE ON MITTEAVALIK?

Jah, kui seda teavet pole veel avalikkusele avaldatud (näiteks pressiteate või muu ettevõtte kanali kaudu).



MEIE ÄRITAVADES: KAUBANDUSTEGEVUSE SEADUSTE JÄRGIMINE

VÕIME UHKUSEGA ÕELDA, ET JELD-WENI TOOTEID LEIDUB KODUDES ÜLE TERVE MAAILMA. RAHVUSVAHELINE ÄRITEGEVUS VÕIB AGA KAASA TUUA HALLE EETILISI ALASID JA VASTANDLIKKE EESKIRJU. SEEPÄRAST TULEB SUHTUDA KÕIKIDESSE MEILE KEHTIVATESSE SEADUSTESSE VÄGA ETTEVAATLIKULT.



VÕTKE TERVIKLIKKUS OMAKS

TEADKE NÕUDEID JA JÄRGIGE NEID

- Teadke, et JELD-WENILE kehtivad üle maailma impordi- ja ekspordiseadused. Need seadused on seotud kaubanduse kontrolli, boikottide, sanktsioonide, tehnoloogiate ja muude küsimustega, mis mõjutavad meie rahvusvahelisi tehinguid ja tarneahelat.
- Tutvuge seadustega ja nende kehtivusega teie suhtes, eriti kui kehtivad rohkem kui ühe riigi seadused. Kui teile tundub, et seadused on vastuolus või kui te pole nende järgimises kindel, **paluge abi**.
- Enne toodete ekspordimist hankige kõik vajalikud load, litsentsid ja valitsuse kinnitused. Kuna seadused muutuvad sageli, hoidke ennast kõigi muutustega kursis.
- Olge impordi ja ekspordi klassifitseerimisel ettevaatlik. Veenduge, et eelnev kirjeldamine, liigitamine, dokumenteerimine ja märgistamine oleks täpne. Lisage alati päritoluriik, sihtkoht, lõppkasutus ja lõppkasutaja.

KAS SEE TEHING ON KORREKTNE?

Jah, kui saate väita:

- see on täpne ja täielik
- see ei hõlma sanktsioneeritud riike ega üksusi
- see ei hõlma **teingu hõlbustamist (nt altkäemakse)**

JA teil on ette näidata:

- nõuetekohane klassifikatsioon ja luba
- õige deklareeritud väärtus
- seotud osapooled
- lõppsihtkoht ja -kasutus



MEIE ÄRITAVADES: KAUBANDUSTEGEVUSE SEADUSTE JÄRGIMINE



TEHKE KOOSTÖÖD EETILISTE ÄRIPARTNERITEGA

- Kui teie tööülesannete hulka kuulub rahvusvaheliste äripartnerite valimine, tehke vastav taustakontroll. Veenduge, et iga partner tegutseks eetiliselt ja jagaks meie väärtusi, järgides meie kolmanda osapoole hoolsuskontrolli.
- Äripartneritega töötades olge valvsad võimalike kaubandusseaduse rikkumiste suhtes. Kui näete või kahtlustate rikkumist, siis **teatage sellest viivitamatult**.
- Takistage meil osalemast mis tahes riigi boikoteerimises või tegutsemast piiratud või sanktsioneeritud üksuste, üksikisikute või riikidega. Kui midagi jääb ebaselgeks, pöörduge **juriidilise osakonna** poole.



KUJUTAGE ETTE

TEHING, MILLE KALLAL TÖÖTAN, HÖLMAB MITUT RIIKI JA VÕIB HÖLMATA SANKTSIONEERITUD ÜKSUSI. KUIDAS TUVASTADA SANKTSIONEERITUD OSAPOOLI?

Selline tehing võib osutuda keeruliseks. Seega tehke koostööd oma piirkondliku hankemeeskonna ja juriidilise osakonnaga, et teostada kõigi teie tehinguga seotud osapoolte suhtes vajalik nõuetekohane hoolsuskontroll.

USALDUSE JA LÄBIPAISTVUSE KAUDU: TÄPSE DOKUMENTATSIOONI PIDAMINE

MEIE TERVIKLIKKUS PAISTAB SILMA KÕIGES, MIDA TEEME, SEALHULGAS DOKUMENTIDE KÄSITLEMISES. ME TOETUME HEADE OTSUSTE LANGETAMISES NING LUBADUSTEST KINNIPIDAMISEL OMA DOKUMENTIDELE, NING IGAÜKS MEIST PEAB VEENDUMA, ET NEED OLEKS TÄPSED.



VÕTKE TERVIKLIKKUS OMAKS

OLEGE TÄPNE JA LÄBIPAISTEV

- Aitamaks meil luua oma klientidele, aktsionäridele ja teistele oma ettevõttest läbipaistev ning aus kuvand, veenduge, et iga teie käest läbi käinud JELD-WENI dokument oleks täpne ja täielik.
- Olenemata sellest, kas tegemist on meie registrite või finantsdokumentidega, ärge tehke kunagi vale või eksitavat sisestust ega survestage kedagi (või laske end survestada) dokumente võltsima. See kahjustab meie mainet ja võib kaasa tuua asjaosalistele tsiviil- või kriminaalkaristused.
- Järgige hoolikalt meie eeskirju, seadusi ja üldtunnustatud raamatupidamispõhimõtteid, et tagada iga sissekande ja avalikustamise täpsus ning läbipaistvus. Samuti tehke täielikku koostööd kõigi auditite või juurdlustega.
- Ärge ignoreerige meie dokumentatsiooniga seotud kahtlasi tegevusi. **Rääkige** kahtlustest koheselt, et vältida pettust ja meie hea nime kahjustamist.

KASUTAGE TUGEVAID PAROOLE

- Aidake meil tagada, et JELD-WENI dokumendid oleksid usaldusväärsed ja leitavad, järgides meie dokumendihalduse eeskirju ja juhiseid dokumentide nõuetekohaseks käsitlemiseks, säilitamiseks ja kõrvaldamiseks.
- Ära kunagi muutke, hävitage ega varjake dokumente, eriti kui neid palutakse kohtuasja või juurdluse läbiviimiseks. Hoidke dokumendid korrastatult ja turvaliselt ning hoidke alles kõik vajalikud täiendavad dokumendid, nagu kviitungid või e-kirjad.
- Kui te saate teate mis tahes dokumendi seaduslikust kinnipidamisest, järgige juhiseid ja võtke küsimuste korral ühendust **juriiidilise osakonnaga**.



KUJUTAGE ETTE

MEIE VÄIKESE PROJEKTI EELARVE ON LÕHKI. PROJEKTITUHT, KELLE AMETIKOHT ON MINU KOHAST KÕRDEM, PALUS MUL KANDA MÕNED SELLE PROJEKTI MATERJALIDE KULUD TEISE PROJEKTI KULUDE ALLA. KAS SEE ON KORREKTNE?

Ei. Projektijuhi palve täitmine tähendaks dokumentide võltsimine. Selgitage sellele isikule, et te ei saa nõustuda ja põhjendage ennast. Seejärel teavitage olukorrast ülemust, et saaksime rakendada asjakohaseid meetmeid.

MILLISED ON MEIE DOKUMENDID?

Mõned näited:

- Kuluaruanded
- Tööajakaardid
- Pakkumised ja ettepanekud
- Raamatupidamisdokumendid
- Tulemuslikkuse ülevaated
- E-kirjad ja muu kirjavahetus
- Arved
- Lepingud

USALDUSE JA LÄBIPAISTVUSE KAUDU: ISIKUANDMETE KAITSMINE

INIMESED EELDAVAD JELD-WENIST, ET NAD SAAVAD ENNAST KODUS TURVALISELT TUNDA. KUID NAGU NAD USALDAVAD MEIE TOOTEID, PEAKSID NAD USALDAMA KA VIISI, KUIDAS ME NENDE ISIKUANDMEID KÄSITLEME. ME AUSTAME KOGU MEIEGA JAGATAVAT ISIKLIKKU TEAVET JA JÄRGIME TEABE KAITSMISEKS HOOLIKALT SEADUSEID.



VÕTKE TERVIKLIKKUS OMAKS

TUNDKE SEADUST JA JÄRGIGE SEDA

- Teadke, et JELD-WEN käsitleb klientide, äripartnerite, töötajate ja ning teiste meie ettevõttega seotud isikute isikuandmeid. Samuti pidage meeles, et teie kohustus on kaitsta seda teavet väärkasutuse, kadumise või volitamata avaldamise eest.
- Teadke, et igal isikul on õigus kontrollida, kuidas nende andmeid kogutakse, säilitatakse ja kasutatakse. Tutvuge isikuandmete kaitsmiseks üle maailma kehtivate andmekaitseseadustega. Järgige hoolikalt vastavaid seadusi ja meie eeskirju ning kui midagi jääb ebaselgeks, [esitage küsimusi](#).

KAITSKE ISIKUANDMEID, NAGU NEED KUULUKSID TEILE

- Õppige tuvastama isiklikku teavet. See on teave, mida saab kasutada kellegi identifitseerimiseks, sealhulgas:
 - nimi, aadress, telefoninumber või e-post
 - sünnikuupäev
 - isikukood/ sotsiaalkindlustusnumber
 - juhiloa number
 - panga- või krediitkaardi teave
 - terviseteave
 - asukohaandmed

- Olenemata sellest, kas kogute, kasutate, talletate või kõrvaldate isikuandmeid, käsitlege neid lugupidavalt ja turvaliselt, alati kooskõlas meie eeskirjadega, sealhulgas [meie küberturvalisuse eeskirjadega](#).
- Kui olete teadlik isikuandmete võimalikust või tegelikust rikkumisest, võtke viivitamatult ühendust [juriidilise osakonnaga](#), et saaksime probleemiga edasi tegeleda.

KAS MA TÄIDAN OMA ROLLI?

Veenduge, et teie iga vastus oleks **eitav**:

Kas ma ...



USALDUSE JA LÄBIPAISTVUSE KAUDU: TOOTE KVALITEEDI NING OHUTUSE EDENDAMINE

LÄBI TÖÖ SAAME OSAKS OMA KLIENTIDE ELUST, KODUDEST JA TÖÖKOHTADEST. SEE ON AU JA VASTUTUS, MILLESE ME SUHTUME TÄIE TÕSIDUSEGA. ME TAHAME PAKKUDA OMA KLIENTIDELE IGA PÄEV PARIMAT, KÕIGE TURVALISEMAID, ILUSAMAID JA USALDUSVÄÄRSEMAID TOOTEID.



VÕTKE TERVIKLIKKUS OMAKS

MEIE KÕRGETE STANDARDITE HOIDMINE

- Järjepideva arengu tagamiseks järgige meie tootmisprotsesse, JELD-WENI Excellence'i mudelit ning kõiki kehtivaid kvaliteedi- ja ohutusnõudeid ning tööstusstandardeid.
- Läbige kõik vajalikud koolitused ja ärge minge meie toodete arendamisel või tootmisel lihtsama vastupanu teed.
- Mõistke, et kuna me tegutseme erinevates riikides, võivad seadused ja nõuded erineda. Teadke nõudmisi ning keskenduge kvaliteedi- ja ohutusstandardite ületamisele. Kui tunnete ennast ebakindlalt või kui seadused tunduvad olevat vastuolus, siis **küsige küsimusi**.
- Asetage kvaliteet ja ohutus enda jaoks esikohale. Ärge langetage standardeid teiste prioriteetide ega tähtajast kinnipidamise arvelt.
- Teostage kõik vajalikud toodete katsetamised ja veenduge, et meie klientideni jõuaksid ainult parima kvaliteediga tooted.

TARNIJALT PARIMA SAAMINE

Tarnijatega töötades saate tagada meie ettevõtte igas aspektis kvaliteedi ja ohutuse

- Suhelge tarnijatega meie kvaliteedi ja ohutusega seotud ootustest.
- Jälgige tarnijate toimivust paralleelselt meie jaotusvõrgustikuga.
- Jälgige kvaliteedi- ja ohutusküsimusi ning teavitage probleemist kohe, kui seda märkate.
- Tehke probleemi kiireks lahendamiseks koostööd kolmandate isikutega.



USALDUSE JA LÄBIPAISTVUSE KAUDU: TOOTE KVALITEEDI NING OHUTUSE EDENDAMINE



EELDAGE PARTNERITEST SAMA

- Veenduge, et meie tarnijatel, edasimüüjatel ja teistel äripartneritel oleksid meiega samad kõrged standardid, tänu millele suudame tagada järjekindla kvaliteedi ja ohutuse.
- Ärge lubage kellegi ülejala tegutseda või teha midagi, mis meie toodete kvaliteeti või ohutust kahjustab. Kui näete või kahtlustate meie toodetega seotud võimalikke riske või eeskirjade rikkumisi, võtke kohe ühendust **juriiidilise osakonnaga**.



KUJUTAGE ETTE

KLIENT TEAVITAS MIND VÄIKESEST KVALITEEDIPROBLEEMIST. KUNA KUULEN SELLEST ESMAKORDSELT, SIIS KAS PEAKSIN OOTAMA, KUNI PROBLEEM UUESTI ESINEB?

Ei, ärge oodake. Kui meie toodete kvaliteedi või ohutusega esineb probleeme, peame sellest probleemi lahendamiseks teadma. Isegi kui probleem ei tundu olevat tõsine, rääkige sellest kohe.

USALDUSE JA LÄBIPAISTVUSE KAUDU: HEAKS ÄRIPARTNERIKS OLEMINE

MEIE ÄRI ON SAMA TUGEVIKUI SEDA TOETAVAD SUHTED. SEETÕTTU PANUSTAME AEGA JA VAEVA, ET LUUA PARTNERLUSSUHTEID, MIS PÕHINEVAD VASTASTIKUSEL USALDUSEL, AUSTUSEL NING ÜHISEL EESMÄRGIL PÜHENDUDA LAITMATUSELE JA TERVIKLIKKUSELE.



VÕTKE TERVIKLIKKUS OMAKS

OLGE TERVIKLIKKUSE EESKUJU NING JÄRELVALVAJA

- Edastage teistele JELD-WENI eeskirju, sealhulgas [tarnijate äritegevuskoodeksit](#).
- Võtke meie koodeks ja väärtused iga äripartneritega (sh tarnijad, edasimüüjad ja töövõtjad) seotud koostöö aluseks. Tehke selgeks, et te ootate neilt samu kõrgeid standardeid.
- Olge äripartneritega suheldes õiglane ja aus. Ärge kunagi olge manipuleeriv, ebaaus ega diskrimineeriv.
- Kaitske äripartneritele kuuluvat mis tahes [isiklikku](#) või [konfidentsiaalset teavet](#) või [intellektuaalomandit](#). Eeldame, et nad käsitlevad meie teavet sama suure hoolsusega.
- Ärge tolereerige (või tehke) tegevusi, mis rikuvad eeskirju või seadust. Ärge kunagi proovige äripartnerit sobimatu pakkumisega mõjutada (või lasta neil end mõjutada). Lisainfo saamiseks vt peatükki [Altkäemaksust keeldumine](#).
- Jälgige äripartnerite tööd ja võtke nad vastutusele. Kui teate ebaeetilist või -seaduslikust käitumisest, siis [rääkige](#) sellest otsekohe.

VALIGE ÄRIPARTNERID TARGALT

- Teadke, et äripartnerid on meie ettevõtte käepikendus. Kõik nende lausunud sõnad ja tehtud teod peegeldavad JELD-WENI. Seega valige äripartnerid hoolikalt ja õiglaselt. Langetage otsused järgmiste tegurite põhjal:
 - kogemus
 - kvaliteedi- ja ohutusandmed
 - pakutavad tooted ja teenused
 - kohaletoimetamise andmed
 - hind
- Hoidke [kõik isiklikud eelistused](#) oma otsuste tegemisest eemal.

EELNEVALT TEHKE UURING

Äripartnerite valimisel tehke järgnevat.

- Järgige meie lepingute sõlmimise eeskirju.
- Tehke kõvasti eeltööd ja veenduge, et neil oleks hea maine.
- Veenduge, et nad oleks võimelised JELD-WENI hästi esindama ja meie toodete kvaliteeti parandama.
- Veenduge, et partnerid hangiksid materjale ainult sotsiaalselt vastutustundlikest allikatest. Ärge kasutage kunagi [nn konfliktimineraale](#).
- Ärge tehke koostööd kellegagi, kellel on esinenud eetilisi rikkumisi.
- Ärge suhelge mis tahes [piiratud üksuste, üksikisikute ega riikidega](#).



VAADAKE SIIA

[Tarnijate äritegevuskoodeksit](#)

HOOLEGA HOOLITSEMINE

ME VAATAME OMA ETTEVÕTTE PIIRIDEST KAUGEMALE JA MÕISTAME, MILLINE ON MÕJU INIMESTELE JA KODUPLANEEDILE. MEIE KOHUSTUS ON MUUTA SEE KÕIGI JAOKS PAREMAKS KOHAKS.

KOGU MAAILMAS

- INIMÕIGUSTE KAITSMINE 42
- KESKKONNA KAITSMINE 43

MEIE LÄHEDAL

- KOGUKONDADE TOETAMINE 44
- VASTUTUSTUNDLIK OSALEMINE POLIITILISES TEGEVUSES 46



KOGU MAAILMAS: INIMÕIGUSTE KAITSMINE

MEIE ETTEVÕTE ON LOODUD INIMESTELE JA INIMESED JUHIVAD SEDA. KESKENDUME INIMESTELE JA TÖÖTAME INIMÕIGUSTE JA PEAMISE INIMVÄÄRIKUS KAITSMISE NIMEL, OLENEMATA SELLEST, KUIDAS VÕI KUS NAD JELD-WENI ÄRITEGEVUSSE PANUSTAVAD.



VÕTKE TERVIKLIKKUS OMAKS

TUNDKE SEADUST JA JÄRGIGE SEDA

- Teadke, et üle maailma kehtivad inimõigusi kaitsvad seadused, mis tagavad tasuta, turvalised ja õiglaselised töötingimused ning tasu. Teadke kohalikke seadusi riikides, kus te ettevõtlusega tegelete.
- Pidage meeles, et seadused võivad riigiti erineda. Kui teile on mõni nõue ebaselge, siis pöörduge [juriidilise osakonna](#) poole.

INIMÕIGUSTE RIKKUMISED VÕIVAD OLLA JÄRGMISED:

- laste tööjõud
- füüsiline karistamine
- nüüdisaegne orjus
- ohtlikud töötingimused
- inimkaubandus
- ebaaus palk
- sunniviisiline või kohustuslik töö
- ebamõistlikud või ebaseaduslikud töötunnid

AIDAKE KURITARVITAMISELE LÕPP TEHA

- Aidake JELD-WENIL inimõigusi kaitsta, hoides võimalik kuritarvitamine meie äritegevusest ja tarneahelast eemal.
- Kui mõni teie tööülesanne on seotud personaliotsingu probleemidega (olgu selleks siis meie enda või äripartnerite töötajad), pidage silmas õiglast kohtlemist.

- Rõhutage mitmekesisust, võrdsust ning kaasamist igasse suhtlusesse ja tehingusse. Ärge seiske kunagi äritavade eest, mis piiravad inimõigusi või alandavad inimväärikut.
- Äripartneritega töötades veenduge, et neil oleks sama kõrged standardid. Tehke koostööd [eetiliste äripartneritega](#). Ärge tehke kunagi koostööd ühegi üksusega, kes võib olla seotud inimõiguste rikkumistega.
- Veenduge lähtematerjalide vastutustundlikus hankimises. Veenduge, et meie äripartnerid ei toosaks ega kasutaks konfliktimineraale, mille abil võidakse mõnes riigis rahutusi soodustada.
- Kui te märkate kunagi meie ettevõttes, tarneahelas või kolmanda osapoole tegevuses märke inimõiguste rikkumisest, siis me peame sellest teadma. [Teatage](#) sellest otsekohe.



KUJUTAGE ETTE

NÄGIN SOTSIAALMEEDIAS KOMMENTAARI, MILLES VÄIDETI, ET ÜKS MEIE ÄRIPARTNERITEST TÖÖTLEB KONFLIKTMINERAALDE. KUNA TEGEMIST ON SOTSIAALMEEDIAS LEVIVA KUULUJUTUGA, KAS MA PEAKSIN KOMMENTAARI IGNOREERIMA?

Ei, te ei peaks. Kuigi tegemist võib olla kuulujutuga, peame kohe teadma, kui mõni meie äripartner tegeleb inimõiguste rikkumisega. Me suhtume sellistesse rikkumistesse täie tõsidusega. Seega teavitage meid kohe oma tähelepanekutest, et saaksime probleemi uurida ja vajadusel rakendada asjakohaseid meetmeid.



VAADAKE SIIA

[Konfliktimineraalide eeskirjade avaldus](#)

[Tarneahela läbipaistvus](#)

KOGU MAAILMAS: KESKKONNA KAITSMINE

KESKKONNAHOOLDUS ON OLNUD JA JÄÄB ALATI ÜHEKS JELD-WENI VÕTMEOSAKS. MEIE KÕIGI ÜLESANNE ON SEDA PÄRANDIT JÄRGMISTE PÕLVKONDADE JAOKS EDASI KANDA, SÄILITADES RESSURSSSE, EDENDADES JÄTKUSUUTLIKKUST JA LUUES TERVEMAID KESKKONDI.



VÕTKE TERVIKLIKKUS OMAKS

JÄRGIGE SEADUST

- Õppige tundma ja järgima meie ettevõttele kehtivaid keskkonnaõigusi, olenemata geograafilisest asukohast.
- Läbige kõik vajalikud koolitused ja tagage seeläbi meie eeskirjade ning seaduste järgimine. Kui te pole mõnes seaduses kindel, [küsi selgitusi](#).

VÄHENDAGE MEIE JALAJÄLGE

- Aidake meil juhtida puhtamat ja keskkonnasäästlikumat ettevõtet. Selleks järgige JELD-WENI eeskirju ja keskkonnanalgatusi, eriti jätmete, sealhulgas ohtlike jätmete käitlemise, ladustamise ja kõrvaldamise osas.
- Andke oma panus keskkonnaressursside säilitamiseks, taaskasutamiseks ja meie süsiniku jalajälje vähendamiseks.
- Ennetage energia raiskamist, et säilitada eluliselt olulisi ressursse.
- Tooteid disainides keskenduge usaldusväärsusele ja energiatõhususele.
- Tehke koostööd klientide ja äripartneritega, kes on rohelise ehituse ja säästva tootmise eestvedajad.

KINKIGE MATERJALIDELE UUS ELU

- Kui teie töö hõlmab JELD-WENI materjalide kavandamist ja hankimist, valige võimaluse korral säästvatest allikatest saadud tootmematerjalid.
- Valige ka jätkusuutlikud ja vastutustundlikud materjalid, mis hõlbustavad taaskasutust ning tagavad [konfliktivabade mineraalide](#) kasutamise.
- Kas te kahtlustate keskkonnaohtu või rikkumist? Ärge ignoreerige seda ega oodake. [Teavitage kahtlusest otsekohe](#) ja aidake meil võimalikke kahjusid minimeerida.

ISIKLIK KOHUSTUS

Meie planeedi kaitsmine on ööpäevaringne töö.

Tegutsege ka kodus!

- Taaskasutage võimalusel materjale.
- Vähendage toidu raiskamist.
- Toetage sisseoste tehes kohalikke tootjaid.
- Korjake avalikust ruumist prahti.
- Vähendage vee ja elektri kasutamist.
- Kasutage keskkonnasõbralikke tooteid.



VAADAKE SIIA

[JELD-WEN ESG aruanne](#)

MEIE LÄHEDAL: KOGUKONDADE TOETAMINE

MEIE ÄRI KESKMES SEISAB KIRG TEISTE ELU PARANDAMISE VASTU. PÜÜAME TOETADA OMA KOGUKONDI KÕIKJAL TEGEVUSPAIKADES, ALATES ÜLEMAAILMSEST ÕIGLASE KOHTLEMISE TAGAMISEST JA LÕPETADES KOHALIKUL TASANDIL TAGASI ANDMISEGA.



VÕTKE TERVIKLIKKUS OMAKS

PANUSTAGE KOOS MEIEGA

- Pidage meeles, et teid julgustatakse, kuid mitte kunagi ei nõuta panustama oma aega, annet või muid ressursse ettevõtete heategevusalgatustesse.
- Otsige oma asukohas võimalusi JELD-WENI heategevusalgatuste toetamiseks.
- Jagage teavet meie ettevõtte algatuste kohta viisil, mis võib suurendada nii teadlikkust kui ka mõju.

KUIDAS JELD-WEN TAGASI ANNAB?

Varasemad ettevõtete algatused on olnud järgmised:

- 2 miljoni USD suurune annetus mittetulundusühingule United Way
- kõikide akende, uste ja loteriipiletite tulu annetamine St. Jude Dream Home® kingijagamisele
- 5000 puu istutamine üle kogu maailma partnerluses mittetulundusühinguga One Tree Planted
- Make-A-Wish® Ball ürituse, mis rahastab kriitilises seisus laste soove, sponsoreerimine
- üle 6000 USD annetamine kohalikele Prantsuse heategevusorganisatsioonidele: Les Restos du Cœur, L'épicerie Sociale, La Croix Rouge (Prantsuse Punane Rist) ja La Ligue Contre le Cancer
- osalemine ettevõtmises Susan G. Komen Race for the Cure®
- kohandatud klaasuke annetamine Soomes, Helsingis asuvale Ronald McDonald House heategevusorganisatsioonile
- 25000 USD suuruse annetuse tegemine Ameerika Südameassotsiatsioonile
- raha kogumine elektrienergia taastamiseks ja kahjustatud vara parandamiseks pärast Austraalias aset leidnud laastavaid torme



MEIE LÄHEDAL: KOGUKONDADE TOETAMINE



PANUSTAGE ISE

- Veenduge, et kõik isiklikud vabatahtlikud tegevused oleksid seaduslikud ega tekitaks siin tehtava tööga **huvide konflikti**.
- Kui panustate isiklikesse eesmärkidesse, millest hoolite, siis tehke teatavaks, et teie vaated kuuluvad teile. Panustage oma aega ja ressursse ning kasutage JELD-WENI nime, raha, kaubamärki ja muid ressursse ainult siis, kui olete selleks saanud eelneva loa.
- Ärge kunagi survestage ega paluge klientidel, äripartneritel või töökaaslastel toetada teie isiklikku heategevuslikku tegevust ettevõtte vara või aja arvelt.



KUJUTAGE ETTE

KLIENT KÜSIS MINULT HEATEGEVUSLIKKU ANNETUST EESMÄRGI JAOKS, MILLEST MA VÄGA HOOLIN. MA TAHAKSIN OMAPOOLSE TOETUSE ANDA. KAS NII TOHIB?

Võib-olla. Et olla kindel, rääkige oma ülemuse või kellegagi personaliosakonnast. Kuigi me tahame oma kogukondi toetada, peame ka tagama, et teie annetus ei oleks mingil moel sobimatu. Uskuge või mitte, aga heategevuslikke annetusi peetakse mõnikord altkäemaksuks ja me ei soovi kunagi, et teie häid kavatsusi valesti tõlgendataks.

MEIE LÄHEDAL: VASTUTUSTUNDLIK OSALEMINE POLIITILISES TEGEVUSES

AUSTAME OMA TÖÖTAJATE ÕIGUSI OSALEDA POLIITILISTES PROTSESSIDES, PIDADES SAMAL AJAL LUGU KA MEIE MEESKONNA SEISUKOHTADE MITMEKESISUSEST. HOIDES POLIITIKAT TÖÖST LAHUS, ANNAME KÕIGILE VÕIMALUSE TÄITA OMA KODANIKUKOHUSTUSI VIISIL, MIS ON ISIKLIKULT TÄHENDUSRIKAS.



VÕTKE TERVIKLIKKUS OMAKS

HOIDKE POLIITIKA TÖÖST LAHUS

- Ärge kunagi kasutage JELD-WENI nime, raha või varasid ühegi poliitilise kandidaadi, partei või komitee toetamiseks.
- Veenduge, et kõik vabatahtlikud isiklikud panused kandidaatidele, erakondadele ja kodanikuorganisatsioonidele tehakse individuaalselt, kasutades selleks teie enda aega ning ressursse.
- Veenduge, et teie poliitiline tegevus oleks seaduslik ja et see ei avaldaks meie ettevõttele negatiivset mõju.

AUSTAGE MEIE ETTEVÕTTE KOHUSTUSI

- Arvestage, et ettevõttena võime kasutada lobisti teenuseid. Üksikud partnerid ei tohiks aga meie ettevõtte nimel lobitööd teha.
- Ettevõtte lobitööga seotud isikud peavad kindlasti järgima kõiki registreerimise ja teavitamisega seotud nõudeid.
- Pidage meeles, et igasugust riigiametnikule (sh poliitikutele) tehtud kingitust või makset, lootuses saada vastutasuks ettevõtlusega seotud teenet, võib pidada alkäemaksuks ja on seetõttu keelatud.



KUJUTAGE ETTE

MUL ON HEA SÕBER, KES KANDIDEERIB POLIITILISELE AMETIKOHALE JA TA KÜSIS, KAS MA TOETAKSIN TEDA VÄLJASPOOL TÖÖAEGA TOIMUVAL MIITINGUL. KAS SELLEST VÕIB TEKKIDA PROBLEEM?

Ei, üldiselt ei tohiks see probleem olla. Tehke lihtsalt selgeks, et teie toetus on teie isiklik tegevus ja et te ei tegutse JELD-WENI nimel.

MIDA PEETAKSE POLIITILISEKS TEGEVUSEKS?

Näited sisaldavad:

- poliitiliste kandidaatide toetamine
- poliitiliste või avalike küsimuste kohta arvamuse avaldamine
- kampaania riietuse kandmine
- kampaania materjalide näitamine
- teatav lobitöö

VAADATES TULEVIKKU

Täname teid, et lugesite JELD-WENI äritegevus- ja eetikakoodeksit.

See on kõige olulisem dokument, mida meie ülemaailmse meeskonna liikmena loete. See on plaan, mida järgides täidame oma visiooni ja eesmärged ausalt. Me teame, et koodeks hõlmab paljusid valdkondi, kuid selle mõistmine on meile ja meie klientidele ülioluline. Lõppude lõpuks, kui me kõik järgime samu plaane ja töötame samade eesmärkide nimel, saavutame suurepäraseid tulemusi.

Teie panus JELD-WENI on väga oluline. Kui te tõepoolest **tunnete meie väärtusi** ja koodeksit, siis näitate maailmale, kes me ettevõttena oleme ning mille eest seisame. Me oleme meeskond, kes...

- mõistab riske, millega silmitsi seisame;
- elab meie väärtuste järgi;
- teab, mida meilt oodatakse;
- teeb teadlikke ja eetilisi otsuseid;
- tegutseb ja esitab küsimusi;
- kohustub pidevalt arenema.

Kui teil on koodeksi, meie eeskirjade või mõne meile kehtiva seaduse kohta küsimusi, siis **võtke sõna**. Teie hääl, mured ja küsimused on meile olulised. Me kuulame teid. Kui oleme sellel teekonnal ühtsed, siis ehitame maja, kus tulevased põlvkonnad tunnevad end alati koduselt.



ABI LEIDMINE

Kui teil on küsimusi või vajate juhiseid, oleme valmis aitama:

Küsimused või mured	Kontakt
Küsimuste esitamiseks või võimalikust üleastumisest või muudest eetilistest probleemidest teatamiseks võtke ühendust	<ul style="list-style-type: none"> • Otsese ülemusega • Personaliosakonnaga • Juriidilise osakonnaga • Juhtkonna liikmega • Direktorite nõukoguga Soovi korral võite võtta ka ühendust: JELD-WENI eetika nõuandetelefon Kättesaadav ööpäevaringselt, seitse päeva nädalas Telefoni teel numbril 1-855-244-4794 või veebis aadressil jeld-wen.ethicspoint.com
Ettevõtte eeskirjad	PolicyQuestions@jeldwen.com
Juriidilised küsimused	LegalHelp@jeldwen.com
Teave ettevõtte soodustuste kohta	Benefits@jeldwen.com
Analüütikute, investorite või finantsteemadega seotud küsimused	InvestorRelations@jeldwen.com
Meediapäringud	MediaNA@jeldwen.com
Andmete rikkumisega seotud probleemid	DataProtectionJW@jeldwen.com">DataProtectionJW@jeldwen.com

JELD-WEN jätab endale õiguse käesolevat koodeksit ja oma eeskirju, protseduure ja töötingimusi igal ajal vastavalt vajadusele muuta. Koodeks ei ole tööleping ega töökoha tagatis.

Meie direktorite nõukogu liige või tegevjuht ei tohi käesolevast koodeksist loobuda ilma meie direktorite nõukogu kirjaliku loobumiseta. Kõik sellised loobumised tuleb seejärel avaldada ettevõtte aktsionäridele koos loobumise põhjustega.

Samuti toetame oma töötajate õigust rääkida avalikult avalikku muret puudutavatel teemadel ning osaleda töötingimustega seotud kooskõlastatud tegevuses ja suhtluses. Meie koodeksi üheski osas ega eeskirjas ei kavatseta seda õigust piirata ega sellesse sekkuda. See hõlmab tegevusi, mis on kaitstud USA riiklike töösuhete seaduse jaotisega 7, näiteks palkade, tundide, töötingimuste, terviseriskide ja ohutusküsimustega seotud arutelud.