

ŽIJTE V SOULADU NAŠIMI HODNOTAMI

KODEX OBCHODNÍHO CHOVÁNÍ A ETIKY



VÍTEJTE PŘI ČTENÍ NAŠEHO KODEXU

Zkuste si na chvíli představit ohromné množství domovů a budov po celém světě, ve kterých jsou přítomny výrobky JELD-WEN. Každé okno a každé dveře představují závazek – náš závazek ochraňovat a obohacovat životy, plnit sny a příběhy, které je vytvářejí. Zaměstnanci společnosti JELD-WEN tento slib plní už více než 60 let, přinášejí spolehlivost, odolnost a kvalitu v každém výrobku a také přístup založený na povinnosti.

Přestože pracujeme v různých zemích a výrobky nabízíme odlišným skupinám lidí, v JELD-WEN tvoříme globální tým, který spojuje naše vášeň a společný smysl. Právě pro naše zákazníky a generace předchozích zaměstnanců se musíme každý den snažit naši práci odvádět co nejlépe. Kodex obchodního chování a etiky vám ukáže, jak na to. Je to nástroj, který vám pomůže dělat správná rozhodnutí a uplatňovat během vaší každodenní práce naše zásady a hodnoty v praxi.

Jste hodnotnými členy týmu JELD-WEN a ambasadory naší značky. Je jen na vás, abyste se Kodexem řídili a nebáli se ozvat, pokud naše hodnoty cokoli ohrožuje. Kodex považujte za svého osobního průvodce prací ve společnosti JELD-WEN, který vám pomůže dodržovat zákony, komunikovat s ostatními a který nám pomůže, abychom se jako tým a jako společnost drželi té správné cesty.

Během své práce mějte na paměti náš Kodex a hodnoty. Nechte je, aby vás při vašich činnostech inspirovaly, a umožněte jim být vaší součástí. Když budete **žít v souladu s našimi hodnotami**, pomůžete vybudovat společnost a kulturu JELD-WEN, která přetrvá.



Bill Christensen
Výkonný ředitel



OBSAH

VÍTEJTE PŘI ČTENÍ NAŠEHO KODEXU	2	CHOVEJTE SE ODPOVĚDNĚ	28
ŽIJTE PODLE NAŠICH HODNOT	4	PŘI NAŠEM OBCHODOVÁNÍ	
DODRŽUJTE SVÉ SLIBY	5	▪ SOUTĚŽTE POCTIVĚ	29
DODRŽUJTE KODEX	6	▪ NETOLERUJTE PODPLÁCENÍ	31
ZNEJTE SVÉ ODPOVĚDNOSTI	8	▪ PŘEDCHÁZEJTE OBCHODOVÁNÍ NA ZÁKLADĚ NEVEŘEJNÝCH INFORMACÍ	33
DĚLEJTE SPRÁVNÁ ROZHODNUTÍ	9	▪ DODRŽUJTE OBCHODNÍ ZÁKONY	34
NEBOJTE SE OZVAT	10	DŮVĚRYHODNĚ A TRANSPARENTNĚ	
PROKAZUJTE SI RESPEKT	12	▪ VEĎTE PŘESNÉ ZÁZNAMY	36
MEZI SEBOU		▪ CHRAŇTE OSOBNÍ ÚDAJE	37
▪ PODPORUJTE DIVERZITU, ROVNOST A INKLUZI	13	▪ PODPORUJTE KVALITU VÝROBKŮ A JEJICH BEZPEČNOST	38
▪ CHOVEJTE SE S RESPEKTEM	15	▪ BUĎTE DOBRÝM PARTNEREM	40
NA NAŠEM PRACOVÍŠTI		PŘÍSPÍVEJTE SPOLEČNOSTI	41
▪ UDRŽUJTE BEZPEČNÉ A ZDRAVÉ PRACOVÍŠTĚ	17	PO CELÉM SVĚTĚ	
▪ CHRAŇTE MAJETEK SPOLEČNOSTI	19	▪ OCHRAŇUJTE LIDSKÁ PRÁVA	42
▪ NEDOSTÁVEJTE SE DO STŘETŮ ZÁJMŮ	21	▪ OCHRAŇUJTE ŽIVOTNÍ PROSTŘEDÍ	43
▪ DODRŽUJTE PRAVIDLA PRO DÁRKY A POHOŠTĚNÍ	23	V NEJBLIŽŠÍM OKOLÍ	
▪ CHRAŇTE DŮVĚRNÉ INFORMACE	24	▪ PODPORUJTE KOMUNITY	44
▪ KOMUNIKUJTE ODPOVĚDNĚ	26	▪ ZAPOJUJTE SE ODPOVĚDNĚ DO POLITICKÝCH AKTIVIT	46
		POHLED DO BUDOUCNOSTI	47
		KDE NAJÍT POMOC	48



ŽIJTE PODLE NAŠICH HODNOT

VYTVOŘILI JSME KULTURU, KTERÁ NÁS JAKO GLOBÁLNÍ TÝM SPOJUJE A DÍKY KTERÉ MÁME V NAŠEM ODVĚTVÍ POVĚST DŮVĚRYHODNÉHO A SPOLEHLIVÉHO PARTNERA. KAŽDÝ Z NÁS MUSÍ BÝT ZTĚLESNĚNÍM NAŠÍ KULTURY A HODNOT – PROMÍTAT JE DO CHOVÁNÍ, MYŠLENÍ A UVAŽOVÁNÍ PŘI VŠECH SVÝCH ČINNOSTECH.



SMYSL

Přinášíme krásu a bezpečí do míst, kde se odehrávají naše životy.



VIZE

Chceme být lídry na globálním trhu stavebních výrobků díky skvělým lidem, kteří vytvářejí špičkové výrobky, a poskytovat výjimečné služby ve všem, co děláme.



HODNOTY

JAKO JEDEN GLOBÁLNÍ TÝM...

- vytváříme podnikání etickým a bezpečným způsobem
- investujeme do lidí
- inspirujeme zákazníky prostřednictvím inovací
- plníme své sliby
- zlepšujeme se každý den



DODRŽUJTE SVÉ SLIBY

JEDNA VĚC JE MÍT VYPRACOVANÝ SOUBOR HODNOT. NĚCO JINÉHO JE ALE UPLATŇOVAT JE V REÁLNÉM ŽIVOTĚ. KODEX OBCHODNÍHO CHOVÁNÍ A ETIKY SPOLEČNOSTI JELD-WEN NÁM S TÍM POMÁHÁ, NAŠE HODNOTY UVÁDÍ DO PRAXE VE VŠEM, CO DĚLÁME.

DODRŽUJTE KODEX	6
ZNEJTE SVÉ ODPOVĚDNOSTI	8
DĚLEJTE SPRÁVNÁ ROZHODNUTÍ	9
NEBOJTE SE OZVAT	10



DODRŽUJTE KODEX

My v JELD-WEN víme, že naši zákazníci budou žít s našimi výrobky po spoustu let. Záleží nám na tom, jak se vyrábějí, jaký dojem dělají a jak dobře slouží. A proto už od doby našeho založení zaměstnanci JELD-WEN vkládají do každého výrobku ze sebe to nejlepší – ty nejlepší nápady, materiály, řemeslnou zručnost a co je nejdůležitější, to nejlepší ze sebe samých.

Náš závazek nabízet kvalitu, inovace a poctivost je tajemstvím našeho úspěchu. Právě proto vzbuzuje jméno JELD-WEN u našich zákazníků důvěru a po celém světě se můžeme těšit z jejich věrnosti. Ve chvíli, kdy se stanete členem týmu JELD-WEN, stanete se také nositeli naší značky a naší pověsti. Vše, co každý den děláte – jak pracujete, jaká rozhodnutí děláte, jak a s kým komunikujete – to vše je pro naši společnost a zákazníky důležité. Náš Kodex obchodního chování a etiky („Kodex“) vám pomůže chovat se správně.

CO KODEX OBSAHUJE?

- popis důležitých oblastí etiky
- rady, jak řešit etické problémy
- odpovědi na často kladené otázky
- odkazy na zásady společnosti JELD-WEN a zdroje
- nástroje pro správné rozhodování
- definice klíčových termínů

Nemůžete najít, co potřebujete? Zdroje uvedené v rámci Kodexu vám mohou poskytnout více informací.

JAK TENTO KODEX POUŽÍVAT

Vést společnost může být náročné. Protože je JELD-WEN globální společností, vztahuje se na nás široká škála zákonů a pravidel. Neočekáváme, že budete znát dopodrobna všechny zákony. A právě proto máme tento Kodex. Poukazuje na pravidla, která platí pro nás všechny, a pomáhá nám se jimi řídit. Kodex vám představí vybrané etické problémy, se kterými se při práci můžete setkat, a připraví vás na to, abyste byli schopni dělat rozhodnutí, která budou v souladu s našimi hodnotami a zásadami.

Kodex si přečtete a pravidelně se k němu vracejte – kdykoli máte nějakou otázku, pochybnost nebo potřebujete pomoc.



DODRŽUJTE KODEX



PRO KOHO JE TENTO KODEX URČENÝ

Pokud pracujete pro společnost JELD-WEN, Kodex je určený právě vám. Očekáváme, že všichni zaměstnanci společnosti JELD-WEN na všech pobočkách po celém světě budou Kodex dodržovat, a to bez ohledu na svou práci nebo pracovní pozici. Je jen na vás, abyste potvrdili, že jste Kodex obdrželi, že jste si ho přečetli a že jste odhodláni se jím každý den řídit.

Zároveň očekáváme, že kdokoli, kdo vykonává práci jménem společnosti JELD-WEN, bude **žít v souladu s našimi hodnotami**. To znamená, že naši obchodní partneři, konzultanti, dočasní pracovníci, smluvní pracovníci, dodavatelé a jakékoli další třetí strany musí sdílet náš závazek nejvyšších standardů a dodržovat náš **Kodex obchodního chování dodavatelů**.

POKUD DOJDE K PORUŠENÍ

V Kodexu je popsán náš sdílený závazek poctivosti a jak tento závazek chceme dodržet. Ze zásad našeho Kodexu nejsme ochotni ustoupit. Kodex bereme opravdu vážně, stejně tak i jakékoli chování, které je s ním v rozporu. Porušení našeho Kodexu nebo zásad může mít vážné následky včetně disciplinárního trestu, kterým může být i výpověď. Porušení zákona může být ještě závažnější a potenciálně vést až k občanskoprávním nebo trestněprávním postihům.

ZNEJTE SVÉ ODPOVĚDNOSTI

Víme, že není nic cennějšího než dobré jméno společnosti, a proto jsme si vědomi odpovědnosti, kterou s sebou nese ochrana a zlepšování naší pověsti.

Pokud jste našimi zaměstnanci, je vaší odpovědností:

ŽÍT V SOULADU S NAŠIMI HODNOTAMI – nechte se jimi inspirovat a umožněte jim působit na vše, co děláte.

DODRŽOVAT PRAVIDLA – znejte náš Kodex, naše zásady a zákony, které ovlivňují vaši práci. Dodržujte je a **ptejte se**, pokud si někdy nejste jistí svým rozhodnutím.

OZVAT SE – pokud jste si vědomi něčeho, co může porušovat náš Kodex, zásady nebo zákony, nenechávejte si to pro sebe. Ihned se **ozvěte**. K tomu, abyste mohli jednat, nemusí být nesprávné chování potvrzené ani nemusíte znát všechny podrobnosti.

POSKYTNOUT POMOC – pokud jste požádáni o pomoc při vyšetřování nebo auditu, čestně a v nejvyšší možné míře spolupracujte.



Pokud jste vedoucími, máte dodatečné odpovědnosti:

JÍT PŘÍKLADEM – ve všem, co děláte, ukazujte, co to znamená **žít v souladu s našimi hodnotami**. Dodržujte ty nejvyšší standardy a za každých okolností se řiďte naším Kodexem a zásadami.

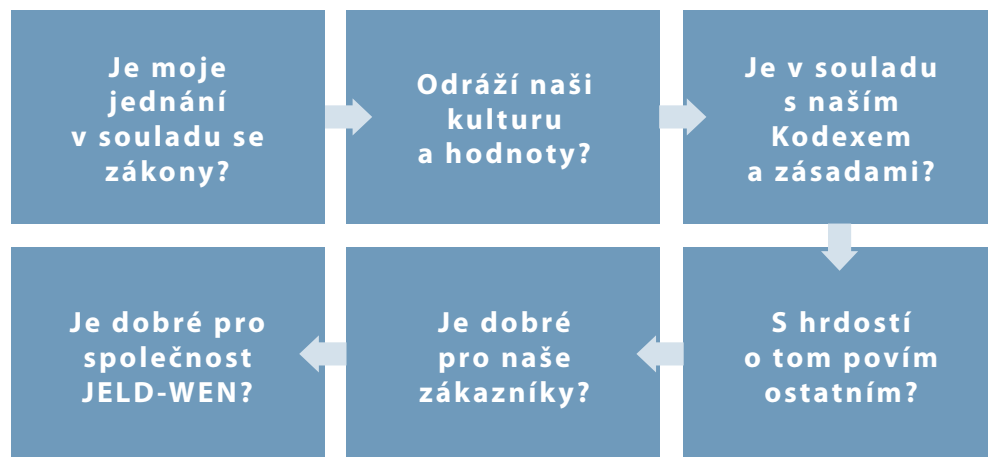
ZNÁT KODEX – abyste byli schopni odpovědět na dotazy členů svého týmu, musíte Kodex dobře znát, a v případě, že někdo potřebuje pomoc, musíte vědět, kam danou osobu nasměrovat.

OTEVŘENĚ KOMUNIKOVAT – když mají zaměstnanci nějaký problém, musí si být jistí, že za vámi mohou přijít. Pomozte jim cítit důvěru a bezpečí ve chvílích, kdy se rozhodnou se ohledně nějakého problému ozvat.

USKUTEČNIT POTŘEBNÉ KROKY – pokud jste si vědomi možného nesprávného chování, nepřehlížejte ho a nevyšetřujte ho samostatně. **Promluvte si** s příslušným interním zdrojem.

DĚLEJTE SPRÁVNÁ ROZHODNUTÍ

Když žijeme v souladu s našimi hodnotami, jsme schopni dělat lepší rozhodnutí. Tato rozhodnutí poté ovlivňují společnost JELD-WEN a životy všech, kterých se naše podnikání dotýká. Víme ale, že správná rozhodnutí nejsou vždy jasná na první pohled. Pokud si nejste jistí, podívejte se do našeho Kodexu a zásad a sami sebe se zeptejte:



Odpověděli jste na všechny otázky „**ano**“? Pak je vaše jednání pravděpodobně v pořádku. Jakékoli „**ne**“ nebo „**možná**“ jsou znamením, abyste se zastavili a **požádali o pomoc**.



NEBOJTE SE OZVAT

Kodex nám sice ukazuje, jak máme k naší práci přistupovat eticky, nestačí ale jen umět rozeznat správné od nesprávného. Pouze pokud se nebudeme bát své obavy oznámit, tak dokážeme odhalit porušování Kodexu a zásad a poté je řešit. V takové chvíli opravdu **žijete v souladu s našimi hodnotami** – když se kvůli naší společnosti a kvůli tomu, co je správné, rozhodnete promluvit. Jsme si vědomi toho, že něco ohlásit může být těžké, ale je to jedna z našich nejdůležitějších odpovědností jako členů týmu JELD-WEN.

JAK ZAČÍT?

Společnosti JELD-WEN záleží na tom, abyste věděli, že se nemusíte bát se ozvat. Za žádných okolností byste se neměli cítit zastrašeni ani byste neměli být ochotni ignorovat něco, co vás znepokojuje. Snažíme se, aby byl tento proces co nejjednodušší a nejpohodlnější, a nabízíme několik způsobů, jak můžete něco důvěrně ohlásit. Kontaktujte:

- svého přímého nadřízeného
- svůj kontakt na oddělení lidských zdrojů
- **právní oddělení**
- člena vedení
- představenstvo společnosti

Nebo také můžete anonymně kontaktovat:
etickou linku společnosti JELD-WEN
na telefonním čísle **1-855-244-4794**
nebo online na jeld-wen.ethicspoint.com

Tato služba je dostupná ve více jazycích, 24 hodin denně, sedm dní v týdnu a je provozována nezávislou třetí stranou. **Webová stránka etické linky** obsahuje seznam lokálních telefonních čísel dle toho, kde se nacházíte. Stejná lokální telefonní čísla jsou uvedena na plakátu Ozvěte se vystaveném ve vašem zařízení. Váš problém bude zaevidován operátorem nebo prostřednictvím webového formuláře a dále bude přeposlán příslušnému zdroji společnosti JELD-WEN. Máte možnost vše oznámit anonymně, ale budeme rádi, když se rozhodnete uvést své kontaktní údaje, abychom se s vámi ohledně vašeho problému mohli spojit. Nezapomínejte, že v některých zemích jsou anonymní oznámení zakázaná nebo je možné anonymně nahlásit pouze určitý typ problémů.

CO BUDE NÁSLEDOVAT?

- Bez ohledu na způsob, který si zvolíte, vaše oznámení budeme brát vážně. (Nemusíte znát všechny podrobnosti dané situace nebo si být naprosto jistí, že k nesprávnému chování opravdu dochází.)
- Pokud to bude potřeba, provedeme okamžité a důkladné vyšetřování. Naším cílem je, aby vaše oznámení zůstalo v nejvyšší možné míře důvěrné, a chceme chránit vaše práva a práva těch, kterých se vyšetřování týká.
- V případě, že vás o to požádáme, očekáváme upřímnou a kompletní spolupráci při jakémkoli interním nebo externím vyšetřování.
- Pokud zjistíme, že dochází k porušování Kodexu, našich zásad nebo zákonů, podnikneme příslušné kroky. V mnoha případech ale celé vyšetřování a jeho výsledky zůstávají důvěrné a oznamující osoba se nemusí dozvědět o všech podniknutých krocích.

NEBOJTE SE OZVAT

BEZ ODVETY

Největší překážkou, která častokrát brání zaměstnancům se ozvat, je obava z toho, co se stane, když tak udělají, konkrétně se jedná o obavu z odvety. Naší nejvyšší prioritou je, abyste se nebáli se ozvat, a proto nepřipouštíme žádnou podobu odvety vůči tomu, kdo se v dobře víře podělí o svou obavu nebo napomáhá vyšetřování.

Odveta je v rozporu se vším, čemu ve společnosti JELD-WEN věříme. Je v rozporu s našimi hodnotami a také porušuje náš Kodex, takže ji v žádném případě netolerujeme – a to ani ve chvílích, kdy se daná obava neprokáže.

Příkladem odvety může být:

- ukončení pracovního poměru nebo vyhrožování jeho ukončením
- přeřazení na nižší pozici nebo zmenšení odpovědnosti
- snížení výplaty
- odepření příležitostí
- vyloučení z aktivit

Pokud máte podezření na jakoukoli podobu odvety nebo se domníváte, že jste se stali její obětí poté, co jste oznámili možné porušování našich zásad nebo zákona, **své obavy okamžitě oznamte**.

PODAL(A) JSEM OZNÁMENÍ V „DOBŘE VÍŘE“?

Ano, pokud se opravdu a upřímně domníváte, že vaše obava je skutečná. Jinými slovy, není třeba, abyste ověřovali, zda je daný problém pravdivý. Stačí, že jste nepodali záměrně nepravdivé oznámení nebo oznámení s cílem někoho poškodit.



PŘEDSTAVTE SI TUTO SITUACI

NEVÍM, JESTLI MÁM OZNÁMIT SVOU OBAVU, PROTOŽE SE TÝKÁ MÉHO PŘÍMÉHO NADŘÍZENÉHO. BOJÍM SE, ŽE POKUD TO OZNÁMÍM, MOHU DOSTAT VÝPOVĚĎ. A NEBUDOU NAVÍC MÍ KOLEGOVÉ REAGOVAT NEGATIVNĚ, KDYŽ ZJISTÍ, KDO TO OZNÁMIL? NENÍ LEPŠÍ POČKAT, JESTLI SE SITUACE SAMA NEZLEPŠÍ?

Ne, to nejhorší, co můžete udělat, je ignorovat své obavy. Takovou situaci může být opravdu těžké nahlásit, ale je to vaše odpovědnost a nezáleží na tom, koho se týká. Nepřipustíme, abyste museli čelit odvetě – jakékoli a od kohokoli. V takové situaci můžete svou obavu oznámit jakémukoli zdroji z uvedeného seznamu, i přes etickou linku.

PROKAZUJTE SI RESPEKT

VE SPOLEČNOSTI JELD-WEN BUDUJEME NĚCO ÚŽASNÉHO – DOMOV, KDE JE KAŽDÝ VÍTÁN, A V KAŽDÉM NAŠEM JEDNÁNÍ A AKTIVITĚ SE ODRÁŽÍ RESPEKT, KTERÝ PROKAZUJEME SAMI SOBĚ NAVZÁJEM I NAŠÍ SPOLEČNOSTI.

MEZI SEBOU

- PODPORUJTE DIVERZITU, ROVNOST A INKLUZI 13
- CHOVEJTE SE S RESPEKTEM 15

NA NAŠEM PRACOVÍŠTI

- UDRŽUJTE BEZPEČNÉ A ZDRAVÉ PRACOVÍŠTĚ 17
- OCHRAŇUJTE MAJETEK SPOLEČNOSTI 19
- NEDOSTÁVEJTE SE DO STŘETŮ ZÁJMŮ 21
- DODRŽUJTE NAŠE PRAVIDLA PRO DÁRKY A POHOŠTĚNÍ 23
- OCHRAŇUJTE DŮVĚRNÉ INFORMACE 24
- KOMUNIKUJTE ODPOVĚDNĚ 26



MEZI SEBOU PODPORUJTE DIVERZITU, ROVNOST A INKLUZI

NAŠICH ZAMĚŠTNANCŮ SI VÁŽÍME A PODPORUJEME JE. MÁME RŮZNORODÝ TÝM, DO KTERÉHO KAŽDÁ OSOBA PŘINÁŠÍ NOVÉ NÁPADY A NÁZORY. A TO JE DOBRÉ PRO NAŠE LIDI I NAŠI SPOLEČNOST.



POCTIVOST JAKO ZÁKLADNÍ HODNOTA

PODPORUJTE SPRAVEDLNOST

- Pomáhejte, aby každý zaměstnanec měl stejnou šanci přispívat a uspět a aby měl přístup ke stejným zdrojům pro dosažení svých cílů.
- Pokud pro společnost JELD-WEN děláte rozhodnutí ohledně zaměstnanců, dodržujte zákony o rovném zaměstnávání, a podporujte tak spravedlnost v každé oblasti našeho podnikání, především při pohovorech s uchazeči, zaměstnávání, povyšování a propouštění zaměstnanců. Rozhodnutí o zaměstnancích dělejte na základě jasných skutečností, jako jsou požadavky společnosti a individuální dovednosti a kvalifikace.
- Pokud je vám cokoli ohledně zákonů nebo našich zásad nejasné, kontaktujte **právní oddělení**, které vám pomůže.

POMOZTE ZASTAVIT DISKRIMINACI

- Ke každému jednotlivci přistupujte spravedlivě a s respektem – nediskriminujte ani nikoho nezvýhodňujte na základě jeho osobních rysů, a to včetně těch chráněných zákonem, jako je:

■ rasa	■ genderová identita	■ genetické charakteristiky
■ barva pleti	■ původ	■ status válečného veterána
■ víra	■ věk	■ rodinný stav
■ pohlaví	■ postižení	■ politické smýšlení
- Vítejte nové podněty a dejte si pozor, aby každá osoba byla vyslechnuta a náležitě za své zásluhy oceněna.
- Vymezte se proti diskriminujícímu, neuctivému nebo nespravedlivému zacházení tím, že ho ihned **oznámíte**, ať už k němu dochází kdekoli v naší společnosti.



MEZI SEBOU PODPORUJTE DIVERZITU, ROVNOST A INKLUZI

VYHÝBEJTE SE PŘEDSUDKŮM

Všichni máme nějaké osobní předsudky (o některých z nich přitom ani nevíme), které nás mohou ovlivňovat. Při všem, co děláte:

- Snažte si uvědomovat a překonávat své vlastní předsudky.
- Nespoléhejte se vždy na názory těch stejných lidí. Do konverzace přivzte i ostatní.
- Za žádných okolností nikoho nevynechávejte ani nezavrhněte to, co chtějí ostatní říct.
- Buďte zdvořilým posluchačem a vyzvěte ostatní, aby dělali to samé.



PŘEDSTAVTE SI TUTO SITUACI

MÁM PODEZŘENÍ, ŽE UCHAZEČ O ZAMĚTNÁNÍ NEBYL PŘIJAT Z DŮVODU TĚLESNÉHO POSTIŽENÍ. VZHLEDEM K TOMU, ŽE TO NEBYL NÁŠ ZAMĚSTNANEC, ALE JEDNALO SE O EXTERNÍHO UCHAZEČE, MÁM TO NECHAT BÝT?

Ne, určitě ne. O možné diskriminaci potřebujeme vědět, ať už k ní dochází kdekoli v rámci našeho fungování, a to včetně předvýběru kandidátů a přijímání zaměstnanců. Okamžitě své obavy oznamte. Pomůžete nám tak zajistit, že se chováme spravedlivě a že postupujeme podle zákona. Kontaktujte jakýkoli ze zdrojů ze seznamu uvedeného [zde](#).



MEZI SEBOU CHOVEJTE SE S RESPEKTEM

NAŠE PRACOVNÍŠTĚ BY MĚLO BÝT PRO KAŽDÉHO BEZPEČNÉ A PŘÍVĚTIVÉ – NEMĚLI BYCHOM SE NA NĚM SETKÁVAT S NEUCTIVÝM NEBO HRUBÝM CHOVÁNÍM.



POCTIVOST JAKO ZÁKLADNÍ HODNOTA

NA KAŽDÉ KOMUNIKACI SI DÁVEJTE ZÁLEŽET.

- Každý den, v každé konverzaci mějte na paměti vzájemný respekt. Ať už mluvíte se zaměstnanci, našimi zákazníky, obchodními partnery, nebo veřejností, buďte profesionální a zdvořilí.
- Dávejte si pozor na své vlastní chování i na chování ostatních. Za žádných okolností nepřipusťte, aby se obtěžování, zastrašování, šikana nebo jiná forma nevhodného chování stala součástí jakékoli komunikace. Mějte na paměti, že definice těchto termínů se může v jednotlivých zemích lišit. Pokud chcete zjistit více podrobností o lokálních požadavcích, kontaktujte **právní oddělení**.



ZAKAZUJEME...

Obtěžování

Chování slovní nebo fyzické povahy, které vykazuje známky nepřátelství vůči ostatním na základě jejich příslušnosti k chráněné skupině nebo kvůli jejich stavu. Příkladem jsou:

- nevhodné vtipy nebo urážky
- zobrazování urážlivých obrázků nebo symbolů
- sexuální obtěžování, a to včetně nevyžádaného fyzického kontaktu, nebo sexuální návrhy
- vyžadování fyzické intimity za účelem profesního zisku nebo příznivého zacházení

Diskriminaci

Nespravedlivý nebo předpojatý přístup k ostatním na základě jejich příslušnosti k chráněné skupině nebo kvůli jejich stavu. Příkladem je:

- uplatňování vyšších nároků na práci někoho, kdo je kvůli svému stavu chráněný
- odmítnutí zaměstnat uchazeče nebo ukončení pracovního poměru s někým z důvodu jeho příslušnosti k chráněné skupině

Šikanu

Agresivní chování, nátlak nebo vyhrožování s cílem někoho ovládnout. Příkladem je:

- urážení nebo ponižování někoho s cílem ho zesměšnit
- využívání vlastního postavení s cílem vytvářet nátlak nebo ostatní zastrašovat
- rozšiřování pomluv s cílem poškodit něčí pověst

Bližší informace o oznámení podobných aktivit naleznete v lokálních zásadách společnosti.

MEZI SEBOU CHOVEJTE SE S RESPEKTEM

VŠÍMEJTE SI OBTĚŽOVÁNÍ

- Obtěžování může mít mnoho různých podob. Může být fyzické, slovní nebo sexuální povahy a může ovlivňovat schopnost osoby, na kterou dopadá, vykonávat její práci. Obtěžování může být dokonce i neúmyslné.
- Obtěžování nenechávejte bez povšimnutí, ať už je jeho podoba jakákoli. Pokud ho zažíváte osobně nebo si ho všimnete, okamžitě to **oznamte**.



ZNAKY OBTĚŽOVÁNÍ

Je toto chování obtěžováním? Zeptejte se sami sebe:



Odpověď „**ano**“ nebo „**možná**“ na jakoukoli z těchto otázek může značit obtěžování.

NA NAŠEM PRACOVIŠTI UDRŽUJTE BEZPEČNÉ A ZDRAVÉ PRACOVIŠTĚ

SPOLEČNOST JELD-WEN BEZPEČNÉ PRACOVIŠTĚ NEJEN VYŽADUJE, ALE NAVÍC SE K NĚMU TAKÉ ZAVAZUJE. ZNAMENÁ TO, ŽE DÁVÁME ZDRAVÍ A BEZPEČÍ NAŠICH ZAMĚSTNANCŮ NA PRVNÍ MÍSTO A VŠEM NAŠIM ZAMĚSTNANCŮM KLADEME NA SRDCE, ABY SVOU PRÁCI VYKONÁVALI BEZPEČNĚ A ODPOVĚDNĚ.



POCTIVOST JAKO ZÁKLADNÍ HODNOTA

MĚJTE ZNALOSTI O BEZPEČNOSTI

- Ujistěte se, že znáte a dodržujete všechna bezpečnostní pravidla a postupy, které se na vás vztahují.
- Absolvujte všechna požadovaná školení a svědomitě dodržujte, co jste se naučili. Nepoužívejte žádné vybavení, pro jehož bezpečné použití nemáte potřebné proškolení.
- Jděte ostatním v oblasti bezpečnosti příkladem. Noste osobní ochranné pomůcky, kdykoli je to vyžadováno, a používejte vybavení vhodný způsobem – nezapomínejte na příslušné bezpečnostní kroky.
- Okamžitě oznamte případná zranění a potenciální bezpečnostní rizika včetně špatně fungujícího vybavení vašemu nadřízenému nebo zástupci oddělení bezpečnosti.

BUĎTE PŘI PRÁCI VE FORMĚ

- Za žádných okolností nevykonávejte práci pod vlivem alkoholu nebo drog. Ty mohou ovlivnit váš úsudek a produktivitu a vystavit ostatní riziku. Výjimku z tohoto pravidla představují firemní akce, kde se podává alkohol. Za každých okolností se ale řídíme zákony.
- Nepoužívejte zařízení nebo vozidla společnosti JELD-WEN ani nevykonávejte obchodní činnost pod vlivem alkoholu nebo drog (ať už se jedná o nelegální drogy nebo jiné kontrolované látky).

ČEHO SI MÁM VŠÍMAT?

Čehokoli, co by mohlo způsobit ostatním újmu, jako je například:

- porušování pravidel bezpečnosti a zákonů
- nebezpečné pracovní prostředí
- rozbité vybavení
- slovní nebo fyzické hrozby
- přítomnost zbraní
- zneužívání návykových látek



NA NAŠEM PRACOVÍŠTI UDRŽUJTE BEZPEČNÉ A ZDRAVÉ PRACOVÍŠTĚ

POMÁHEJTE PŘEDCHÁZET NÁSILÍ

- Na našem pracovišti netolerujeme žádný druh vyhrožování nebo násilného chování. Všimněte si známek násilí na pracovišti, a chraňte tak všechny osoby v naší společnosti. Pokud chcete zjistit více podrobností o lokálních požadavcích, kontaktujte **právní oddělení**.
- Pamatujte si, že společnost JELD-WEN nepovoluje v žádném z našich zařízení žádný typ zbraní. Pokud se dozvíte, že má někdo na pracovišti zbraň, okamžitě to **oznamte**.
- Pokud se domníváte, že dochází k bezprostřednímu ohrožení osob nebo majetku, okamžitě kontaktujte složky záchranného systému nebo lokální úřady.



PŘEDSTAVTE SI TUTO SITUACI

MÁM PODEZŘENÍ, ŽE KOLEGA UŽÍVÁ V NADMĚRNÉM MNOŽSTVÍ LÉKY NA PŘEDPIS. V PRÁCI TOTIŽ PŮSOBÍ ZMATENĚ A OSPALE. JELIKOŽ SE NEJEDNÁ O NELEGÁLNÍ LÁTKU A DANÁ OSOBA JI MÁ PŘEDEPSANOU OD LÉKAŘE, MÁM TO NECHAT BÝT, NEBO TO MÁM NAHLÁSIT?

Vaší povinností je to nahlásit. Pokud to ovlivňuje pracovní činnost dané osoby, může to pro vás nebo pro další osoby na vašem pracovišti představovat bezpečnostní riziko. Promluvte si okamžitě se svým vedoucím nebo jiným zdrojem společnosti JELD-WEN.



NA NAŠEM PRACOVIŠTI CHRAŇTE MAJETEK SPOLEČNOSTI

PROVOZOVÁNÍ SPOLEČNOSTI VYŽADUJE TVRDOU PRÁCI A ŘADU CENNÉHO MAJETKU. SPOLEČNOST JELD-WEN INVESTUJE DO SVÉHO MAJETKU VÝZNAMNÉ ČÁSTKY A DŮVĚŘUJE NÁM, ŽE HO BUDEME POUŽÍVAT ODPOVĚDNĚ A BUDEME HO CHRÁNIT PŘED ZTRÁTOU, ZNEUŽITÍM NEBO KRÁDEŽÍ.



POCTIVOST JAKO ZÁKLADNÍ HODNOTA

STAREJTE SE O NÁŠ MAJETEK

- Mějte na paměti, že majetek společnosti JELD-WEN používáte každý den, a to bez ohledu na vaši pracovní pozici nebo lokalitu, kde pracujete. Ať už se jedná o majetek hmotný, elektronický nebo v podobě informací, tyto zdroje používejte řádně a dle zákona.
- Dodržujte naše zásady, abyste zamezili neoprávněnému přístupu do našich zařízení a k našim **informacím**.
- Nikdy si nepůjčujte majetek společnosti ani jej nepůjčujte někomu dalšímu nebo se ho nezbavujte bez povolení ani ho nepoužívejte k osobnímu zisku.
- Omezte osobní používání našeho majetku a nedovolte, aby vaše používání porušovalo naše zásady nebo zákony nebo zasahovalo do vašich odpovědností v rámci společnosti JELD-WEN.



NA NAŠEM PRACOVIŠTI CHRAŇTE MAJETEK SPOLEČNOSTI

OSVOJTE SI SPRÁVNÉ NÁVYKY V OBLASTI KYBERNETICKÉ BEZPEČNOSTI

- Chraňte náš elektronický a informační majetek tím, že budete dodržovat naše **zásady uchovávání záznamů** a budete si dávat pozor na možné kybernetické útoky.
- Chraňte **osobní údaje** díky dodržování našich zásad o ochraně osobních údajů.
- Buďte opatrní při používání počítačových systémů, sítí nebo dat společnosti JELD-WEN. Abyste se nestali obětí škodlivého softwaru, neoprávněného přístupu nebo vyžrazení údajů, dodržujte naše zásady a pravidla kybernetické bezpečnosti:
 - Používejte silná hesla. Aktualizujte je a nikdy je s nikým nesdílejte.
 - Buďte opatrní a nikdy neklikejte na podezřelé odkazy nebo přílohy.
 - Používejte pouze hardware, software a aplikace, které společnost JELD-WEN schválila.
 - Systémové aktualizace poskytnuté společností JELD-WEN si ihned instalujte.
 - Nikdy se nepřipojujte k našim informacím přes nezabezpečené sítě, jako jsou veřejně přístupné sítě Wi-Fi.
 - Nevyzrazujte **důvěrné informace nebo duševní vlastnictví**.
 - Pokud si všimnete nebo máte podezření, že dochází ke sdílení údajů s jedinci bez příslušného oprávnění, kontaktujte **právní oddělení**.

PŘÍKLADY MAJETKU

Hmotná aktiva

Majetek, který můžeme vidět a na který je možné si sáhnout, jako jsou:

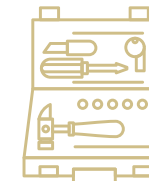
- budovy a nábytek
- nástroje a zařízení
- firemní vozidla
- kancelářské vybavení
- firemní peníze



Elektronická aktiva

Zdroje, které pomáhají provozovat naše systémy a sítě, jako je:

- počítačový hardware a software
- sítě a databáze
- mobilní zařízení
- internetový přístup



Informační aktiva

Informace, které vytváříme a shromažďujeme, jako jsou:

- důvěrné informace
- duševní vlastnictví
- osobní údaje
- patenty, autorská práva a obchodní značky
- obchodní tajemství



NA NAŠEM PRACOVÍŠTI NEDOSTÁVEJTE SE DO STŘETŮ ZÁJMŮ

VŠICHNI MÁME ZÁJMY I MIMO PRÁCI. NĚKTERÉ Z NICH BY MOHLY OVLIVNIT, JAK SVOU PRÁCI VYKONÁVÁME, NEBO NÁS NESPRAVEDLIVĚ OBOHATIT A ZÁROVEŇ POŠKODIT SPOLEČNOST JELD-WEN. TYTO SITUACE PŘEDSTAVUJÍ STŘET ZÁJMŮ. DÁVÁME SI NA NĚJ POZOR, VYHÝBÁME SE MU A OHLAŠUJEME HO.



POCTIVOST JAKO ZÁKLADNÍ HODNOTA

PROKAŽTE SVŮJ ZÁVAZEK SPOLEČNOSTI JELD-WEN

- Vždy dělejte to, co je nejlepší pro naši společnost – nikdy nedělejte nic, čím můžete u někoho vyvolat pochyby ohledně vaší loajality, ať už se jedná o opravdový, nebo pouze domnělý střet zájmů.
- Pokud čelíte ve společnosti JELD-WEN situaci, která může nevhodně ovlivnit váš úsudek, nečekejte a neignorujte ji. Okamžitě o tom informujte svého nadřízeného. Když to uděláte, můžeme se společnými silami vyhnout střetu zájmů nebo zmírnit jeho dopady.

NAUČTE SE ROZPOZNAT STŘET ZÁJMŮ

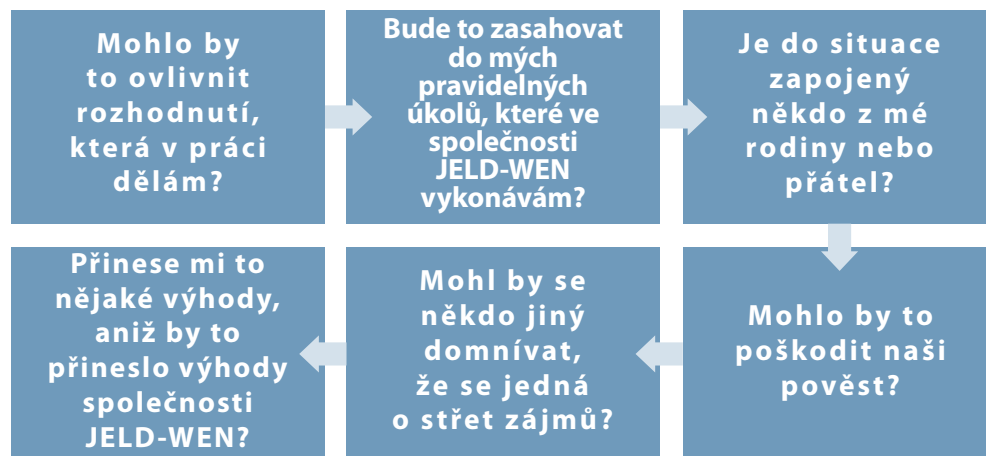
- Střety zájmů mohou mít různé podoby a může být náročné si jich všimnout, častokrát se ale týkají následujících situací:
 - Vykonávání druhé práce pro konkurenci nebo zákazníka
 - Vykonávání služeb pro konkurenční společnost nebo společnost, se kterou společnost JELD-WEN obchoduje (nebo má v plánu obchodovat), nebo přijetí funkce člena představenstva v těchto společnostech
 - Člen rodiny nebo známý na pozici přímého podřízeného nebo rozhodování o zaměstnancích, které dané osoby zvýhodní
 - Osobní nebo partnerský vztah, který může být ve střetu s vašimi povinnostmi nebo našimi zájmy
 - Významná investice do společnosti dodavatele, zákazníka nebo jiného obchodního partnera
 - Osobní využití obchodní příležitosti, která náleží společnosti JELD-WEN
 - Vyžadování nebo přijímání nevhodných dáreků nebo pohoštění
Pokud chcete zjistit více, přejděte do části **Dodržujte pravidla pro dárky a pohoštění**.



NA NAŠEM PRACOVIŠTI NEDOSTÁVEJTE SE DO STŘETŮ ZÁJMŮ

JE MOŽNÉ, ŽE JSEM VE STŘETU ZÁJMŮ?

Pokud máte podezření, že určitá situace pro vás může představovat střet zájmů, zeptejte se sami sebe:



Pokud odpovíte „**ano**“ nebo „**možná**“ na jakoukoli z těchto otázek, je možné, že jste ve střetu zájmů. Ihned si o tom promluvte se svým nadřízeným.



PŘEDSTAVTE SI TUTO SITUACI

MŮJ MANŽEL PODNIKÁ A CHCE SE STÁT DODAVATELEM SPOLEČNOSTI JELD-WEN. JELIKOŽ SE NEZAPOJUJI DO PROCESU VÝBĚRU DODAVATELŮ, JE TO V POŘÁDKU?

Je možné, že ano. Je sice dobře, že nejste součástí procesu výběru dodavatelů, ale i tak je třeba tuto situaci oznámit vašemu vedoucímu. Jen tak dokážeme zajistit, že pokud se váš manžel stane naším dodavatelem, nedostanete žádnou práci, která zahrnuje jakoukoli formu řízení, dohledu nebo spolupráce se společností vašeho manžela.

NA NAŠEM PRACOVIŠTI DODRŽUJTE PRAVIDLA PRO DÁRKY A POHOŠTĚNÍ

BUDOVÁNÍ OBCHODNÍCH VZTAHŮ SPOLEČNOSTI JELD-WEN VYŽADUJE ČAS A DŮVĚRU. DÁVÁME SI POZOR, ABYCHOM ZA ŽÁDNÝCH OKOLNOSTÍ TYTO VZTAHY NEBO NAŠI POVĚST NEPOŠKODILI TÍM, ŽE SE NECHÁME OVLIVNIT NEVHODNÝMI NABÍDKAMI NEBO OBCHODNÍMI ZDVOŘILOSTMI.



POCTIVOST JAKO ZÁKLADNÍ HODNOTA

K NABÍDKÁM PŘISTUPUJTE OPATRNĚ

- Ať už jednáte se zákazníky, nebo obchodními partnery, jako jsou dodavatelé, veškerou komunikaci zakládejte na upřímnosti a poctivosti.
- Pokud pracujete s našimi obchodními partnery, ujistěte se, že znají náš **Kodex obchodního chování dodavatelů** a že ho dodržují.
- Nikdy nenabízejte ani nepřijímejte něco s nadějí, že dostanete něco na oplátku (jako například příznivé obchodní rozhodnutí nebo jinou výhodu).
- Při zvažování nabídky používejte zdravý rozum. Pokud to není vhodné nebo legální, takovou nabídku nedělejte ani ji nepřijímejte.
- Obecně se dá říct, že nabídky jsou vhodné, pokud jsou:
 - obvyklé, vhodné a zákonné,
 - rozumné nominální hodnoty,
 - nabízeny ne příliš často,
 - ve formě jídla a pohoštění rozumné hodnoty.
- Mějte na paměti, že to, co je „obvyklé“ nebo „rozumné nominální hodnoty“, se může v jednotlivých zemích lišit. Ohledně podrobností pro vaši lokalitu se obraťte na **právní oddělení**.

DÁVEJTE SI VÝJIMEČNÝ POZOR PŘI PRÁCI SE STÁTNÍMI ZAMĚSTNANCÍ

- Mějte na paměti, že pravidla pro dárky a pohoštění jsou v případech, které se týkají státních zaměstnanců, ještě přísnější. Nenabízejte jim nikdy nic, ať už sebemenší hodnoty.
- Pokud se domníváte, že musíte něco státnímu zaměstnanci nabídnout, získajte nejdříve souhlas **právního oddělení**. Další informace najdete v části **Netolerujte podplácení**.

JEDNÁ SE O PŘIJATELNOU NABÍDKU?

Ujistěte se, že všechny nabídky:

- Jsou v souladu se zákony a zvyky, které se na ně vztahují.
- Odpovídají našim zásadám a zásadám další zapojené strany.
- Nezahrnují hotovost ani ekvivalent hotovosti.
- U nikoho ze zapojených stran nevytváří pocit povinnosti.
- Neovlivňují ničí rozhodnutí.
- V případě potřeby jsou řádně schváleny.
- Jsou řádně zaznamenány.
- Pokud nejsou v souladu s našimi zásadami nebo se zákony, jsou okamžitě odmítnuty.

Pokud si u některého z bodů nejste jistí, požádejte o pomoc **právní oddělení**.



PODÍVEJTE SE BLÍŽ

Protikorupční zásady

Kodex obchodního chování dodavatelů

NA NAŠEM PRACOVIŠTI CHRAŇTE DŮVĚRNÉ INFORMACE

RESPEKT SI ZÍSKÁVÁME TAK, ŽE HO PROKAZUJEME PŘI VŠECH ČINNOSTECH SPOLEČNOSTI JELD-WEN VČETNĚ ZPŮSOBU, JAKÝM NAKLÁDÁME S DŮVĚRNÝMI INFORMACEMI A DUŠEVNÍM VLASTNICTVÍM. RESPEKTOVÁNÍM DŮVĚRNOSTI PŘEDCHÁZÍME VYZRAZENÍ INFORMACÍ A PODPORUJEME DŮVĚRU A INOVACE.



POCTIVOST JAKO ZÁKLADNÍ HODNOTA

PAMATUJTE SI, CO JE POTŘEBA CHRÁNIT

- Nezapomínejte, že při práci se můžete setkat s informacemi o společnosti JELD-WEN, našich zákaznících nebo obchodních partnerech, které nejsou veřejně dostupné a jejichž vyzrazení by mohlo mít negativní dopady.
- Uvědomte si také svou povinnost chránit tyto informace před jejich vyzrazením nebo zneužitím – během svého zaměstnání u společnosti JELD-WEN i po jeho skončení. Takové informace mohou mít různou podobu a zahrnují:



DŮVĚRNÉ INFORMACE...

Jsou to neveřejné informace, které jsou vlastnictvím naší společnosti a jsou pro nás zcela zásadní, jako například:

- plány akvizic nebo investic
- výzkum
- předpokládané prodeje nebo zisky
- seznamy zaměstnanců, zákazníků nebo obchodních partnerů
- speciální podmínky nebo slevy nabízené zákazníkům



DUŠEVNÍ VLASTNICTVÍ...

Představuje ho to, co vytváříme – informace a nápady, díky kterým jsme jedineční, jako jsou:

- obchodní značky, autorská práva a patenty
- obchodní tajemství, vlastní software nebo plány na vývoj výrobků
- marketingové nebo strategické plány
- značky a loga



NA NAŠEM PRACOVIŠTI CHRAŇTE DŮVĚRNÉ INFORMACE

S INFORMACEMI ZACHÁZEJTE OPATRNĚ

- Nikdy nesdílejte důvěrné informace nebo duševní vlastnictví s někým, kdo k tomu není oprávněn, a to ani na internetu, na veřejnosti nebo na sociálních sítích. Vždy zacházejte s našimi informacemi v souladu s našimi zásadami a zákony. Pokud si nejste jistí, jestli jsou dané informace důvěrné, přistupujte k nim tak, jako by byly.
- Také chraňte všechny citlivé osobní údaje, se kterými přijdete do kontaktu. Pro jejich bezpečnost dodržujte zákony na ochranu osobních údajů. Podrobnější informace naleznete v části **Chraňte osobní údaje**.
- Stejná pravidla dodržujte pro informace a duševní vlastnictví, která patří jiným společnostem včetně našich obchodních partnerů a zákazníků. Dodržujte také všechny platné zákony o duševním vlastnictví a před použitím cizího duševního vlastnictví si vyžádejte písemné povolení.
- Pokud máte jakékoli otázky ohledně toho, co byste měli chránit (nebo jak), kontaktujte **právní oddělení**.



PŘEDSTAVTE SI TUTO SITUACI

BYL(A) JSEM NA VEČEŘI SE ZNÁMÝM, KTERÝ PRACUJE PRO KONKURENCI. SÁM OD SEBE MI O KONKURENCI ŘEKL INFORMACE, KTERÉ JSOU DŮVĚRNÉ. JELIKOŽ JSEM O TYTO INFORMACE NEŽÁDAL(A), MOHU SE O NĚ PODĚLIT SE SVÝM TÝMEM?

Ne, nemůžete. Důvěrné informace mají zůstat důvěrné, a to bez ohledu na to, kdo tyto informace zná. Přestože jste o tyto informace nepožádali, nemůžete je použít ani se o ně s nikým dalším podělit.



NA NAŠEM PRACOVÍŠTI KOMUNIKUJTE ODPOVĚDNĚ

VĚCI, KTERÉ ŘÍKÁME A DĚLÁME (JAKO SPOLEČNOST A JAKO JEDNOTLIVCI) MOHOU MÍT DLOUHODOBÝ DOPAD NA NAŠI POVĚST. JE NAŠÍ POVINNOSTÍ VŮČI PUBLIKU I SPOLEČNOSTI JELD-WEN, ABYCHOM PŘI NAŠÍ KOMUNIKACI ZŮSTÁVALI PROFESIONÁLNÍ, KONZISTENTNÍ A UDRŽOVALI ETICKÝ PŘÍSTUP.



POCTIVOST JAKO ZÁKLADNÍ HODNOTA

PŘI KOMUNIKACI DODRŽUJTE PRINCIPY ETIKY

- Abychom měli jistotu, že to, co jako společnost říkáme, nikoho neuvádí v omyl, neporušuje zákon nebo nás nezobrazuje v nesprávném světle, umožňujeme naším jménem komunikovat pouze oprávněným zástupcům společnosti JELD-WEN.
- V žádné písemné ani mluvené komunikaci nevystupujte jménem společnosti JELD-WEN ani neuvádějte, že jejím jménem vystupujete.
- Pokud obdržíte žádost o vysvětlení nebo o informace (od médií, veřejnosti, investorů atd.), tak v případě, že k tomu nemáte oprávnění, na ni neodpovídejte. Žádost předejte příslušnému **internímu zdroji**.
- Pokud je součástí vaší práce prodej nebo propagace výrobků společnosti JELD-WEN, buďte upřímní a poctiví. Neznevažujte konkurenci ani neuvádějte nepodložená tvrzení. Pro podrobnější informace přejděte do části **Soutěže poctivě**.



PROČ NEMOHU HOVOŘIT ZA SPOLEČNOST JELD-WEN?

Pokud tak uděláte, vystavujete se tím riziku, že:

- Vaše výroky budou nepřesné.
- Slíbíte něco, co nemůžeme dodržet.
- Budou porušeny naše zásady, hodnoty, zákon nebo standardy odvětví.
- Prozradíte **důvěrné informace**, **duševní vlastnictví** nebo **interní informace**.
- Řeknete něco, co bude **v rozporu s pravidly hospodářské soutěže**.

NA NAŠEM PRACOVÍŠTI KOMUNIKUJTE ODPOVĚDNĚ



K SOCIÁLNÍM SÍTÍM PŘÍSTUPUJTE OPATRNĚ

- Pamatujte si, že na sociálních sítích zůstává vše již napořád. Vaše příspěvky si může přečíst a sdílet každý už navždy, takže buďte v online prostředí obezřetní. Příspěvky by měly být přínosné, slušné a v souladu s našimi zásadami.
- Nikdy nezveřejňujte nic nevhodného, obtěžujícího nebo diskriminačního a nikdy nesdílejte důvěrné nebo osobní informace.
- Pokud na sociálních sítích zmiňujete společnost JELD-WEN, dejte si pozor, ať je jasné, že pro naši společnost pracujete, ale nehovoříte za ni.
- Pokud máte oprávnění za společnost JELD-WEN hovořit, buďte vždy profesionální a nápomocní.



PŘEDSTAVTE SI TUTO SITUACI

NA SOCIÁLNÍCH SÍTÍCH JSEM ZAZNAMENAL(A) DISKUZI OHLEDNĚ NAŠICH VÝROBKŮ, VE KTERÉ O NICH NĚKDO UVÁDÍ NEPRAVDIVÁ TVRZENÍ. BYLO BY TAK SNADNÉ VŠE UVÉST NA PRAVOU MÍRU. MÁM TO UDĚLAT?

Ne, určitě ne. Sice to můžete myslet dobře a je možné, že zvládnete vše uvést na pravou míru, ale pokud k tomu nemáte oprávnění, může to s sebou nést rizika. Místo toho upozorněte osobu na pozici regionálního vedoucího oddělení komunikace, abychom to mohli řešit.

CHOVEJTE SE ODPOVĚDNĚ

VE SPOLEČNOSTI JELD-WEN SE ŘÍDÍME PRAVIDLEM, ŽE CHCEME DĚLAT TO, CO JE SPRÁVNÉ – KAŽDÝ DEN, PŘI KAŽDÉ KOMUNIKACI, PŘI KAŽDÉM ROZHODNUTÍ A U KAŽDÉHO VÝROBKU.

PŘI NAŠEM OBCHODOVÁNÍ

- SOUTĚŽTE POCTIVĚ 29
- NETOLERUJTE PODPLÁCENÍ 31
- PŘEDCHÁZEJTE OBCHODOVÁNÍ NA ZÁKLADĚ NEVEŘEJNÝCH INFORMACÍ 33
- DODRŽUJTE OBCHODNÍ ZÁKONY 34

DŮVĚRYHODNĚ A TRANSPARENTNĚ

- VEĎTE PŘESNÉ ZÁZNAMY 36
- CHRAŇTE OSOBNÍ ÚDAJE 37
- PODPORUJTE KVALITU VÝROBKŮ A JEJICH BEZPEČNOST 38
- BUĎTE DOBRÝM PARTNEREM 40



PŘI NAŠEM OBCHODOVÁNÍ SOUTĚŽTE POCTIVĚ

ABYCHOM PŘEKONALI NAŠI KONKURENCI, HLEDÁME KREATIVNÍ MOŽNOSTI, STANOVUJEME SI VYSOKÉ CÍLE PRO INOVACE, ALE I PRO NÁS SAMOTNÉ. VĚŘÍME V ČESTNÝ KONKURENČNÍ BOJ, HRU PODLE PRAVIDEL A ZAPOJENÍ KAŽDÉHO, KDO O TO MÁ ZÁJEM.



POCTIVOST JAKO ZÁKLADNÍ HODNOTA

DODRŽUJTE ZÁKONY

- Mějte přehled o antimonopolních zákonech a zákonech o hospodářské soutěži, které podporují čestný konkurenční boj. Zjistěte, jak se tyto zákony uplatňují na naše podnikání a na vás – ať už obchodujete kdekoli na světě.
- Mějte na paměti, že antimonopolní zákony se v rámci jednotlivých zemí liší a že mohou být někdy poměrně složité. Porušení těchto zákonů může být velmi závažné, a proto v případě potřeby kdykoli kontaktujte **právní oddělení**.
- Ke komunikaci s konkurencí, zákazníky nebo obchodními partnery přistupujte opatrně a neuzavírejte (ani nepředstírejte, že uzavíráte) nevhodné dohody, které by vás zvýhodňovaly, nespravedlivě zvýhodňovaly společnost JELD-WEN nebo bránily ostatním v soutěži.

POZNEJTE KONKURENCI

- Poznejte naši konkurenci, a to zákonným a etickým způsobem. Používejte pouze takové informace, kterou jsou veřejně dostupné (například na webových stránkách nebo ve zprávách).
- Nikdy nevyhledávejte (ani od nikoho nepřijímejte) informace, které byly získány nezákonně. To zahrnuje **důvěrné nebo chráněné** informace. (Stejná pravidla dodržujte při zjišťování informací o zákaznících a obchodních partnerech.)



KDYŽ SE ROZHOVORY ZVRTNOU...

Nevhodné konverzace zahrnují témata, jako je:

- stanovování cen nebo jejich zvyšování
- nákupní nebo obchodní domluvy
- rozdělování trhů a území
- ovlivňování nebo „falšování“ výsledku výběrového řízení
- bránění ostatním v obchodní soutěži
- omezování licenčních smluv nebo možností zákazníků používat nebo dále prodávat naše výrobky
- omezování výroby nebo prodeje
- spojování zboží a služeb do nedělitelných celků

Jste součástí podobné konverzace? Vysvětlete, že něco takového není vhodné, z konverzace se omluvte a informujte o tom **právní oddělení**.

PŘI NAŠEM OBCHODOVÁNÍ SOUTĚŽTE POCTIVĚ

K PROPAGACI PŘISTUPUJTE ETICKY

- Vše, co řekneme o společnosti JELD-WEN a našich výrobcích, nás může ovlivnit, a proto se ujistěte, že vše, co při propagaci našich výrobků v rámci marketingu a reklamy uvádíte, je prověřené.
- Pečlivě dodržujte naše zásady a schvalovací procesy a buďte připraveni podložit jakákoli tvrzení řádnou dokumentací.
- Nikdy neslibujte nespílitelné nebo nepřehánějte informace o společnosti JELD-WEN. Vždy se v obchodní komunikaci vyjadřujte s pečlivostí, profesionálně a srozumitelně. Stejně tak se nepouštějte do nepravdivých tvrzení o našich konkuretech nebo jejich výrobcích.



PŘEDSTAVTE SI TUTO SITUACI

BĚHEM OBCHODNÍHO VELETRHU MĚ OSLOVIL ZAMĚSTNANEC KONKURENCE A POŽÁDAL MĚ, ABYCHOM SE POTKALI NA VEČEŘI A PROBRALI, „CO UDĚLÁME“ S NOVÝM KONKURENTEM V NAŠEM ODVĚTVÍ. POKUD SE NEDOMLUVÍME NA NIČEM, CO BY POŠKODILO NOVÉHO KONKURENTE, JE V POŘÁDKU, KDYŽ NA VEČEŘI PŮJDU?

Ne, není. Přestože nemáte v úmyslu udělat něco, co by poškodilo nového konkurenta, i tak může k diskuzi dojít a i samotná diskuze by mohla být v rozporu se zásadami společnosti JELD-WEN a zákony. Dejte zaměstnanci konkurence vědět, že taková schůzka by nebyla vhodná a tuto záležitost okamžitě oznamte právnímu oddělení.



PŘI NAŠEM OBCHODOVÁNÍ NETOLERUJTE PODPLÁCENÍ

POVĚST SPOLEČNOSTI JELD-WEN JSME VYBUDOVALI USILOVNOU PRACÍ, A PROTO NECHCEME, ABY JI JAKÝMKOLI ZPŮSOBEM POŠKODILA KORUPCE NEBO ÚPLATKÁŘSTVÍ. ABY SE TAKOVÉ AKTIVITY NESTALY SOUČÁSTÍ NAŠEHO PODNIKÁNÍ A NAŠICH VZTAHŮ, ÚSPĚCHU DOSAHUJEME TVRDOU PRACÍ, NIKOLI NEZÁKONNÝMI „VÝHODAMI“.



POCTIVOST JAKO ZÁKLADNÍ HODNOTA

ZNEJTE ZÁKONY

- Pamatujte si, že na naše obchodování se vztahuje široká škála protikorupčních zákonů. Zjistěte, jakým způsobem jsou v každé zemi, ve které obchodujete, uplatňovány.
- Pokud si ohledně nějakých zákonů nejste jistí nebo nevíte, jestli dané jednání není v rozporu se zákonem, požádejte o pomoc **právní oddělení**.
- Pravidla ohledně státních zaměstnanců jsou obzvláště přísná, a proto jim nenabízejte dárky ani jiné zdvořilostní nabídky sebemenší hodnoty.
- Nikdy neplaťte za „urychlení“ jakéhokoli standardního úředního postupu.

JE TATO NABÍDKA V POŘÁDKU?

Pokud si nejste jistí, jestli máte přijmout nebo učinit určitou nabídku, zeptejte se sami sebe:

- Dodržuji pravidla, která se na danou věc vztahují?
- Jak to vypadá s lokálními zvyklostmi?
- Je to v souladu se zásadami společnosti JELD-WEN?
- A co zásady další zapojené strany?
- Musím si to nejdřív nechat schválit? Pokud ano, mám to schválené?
- Byla tato nabídka řádně zdokumentována?

Přesvědčte se, že můžete odpovědět „**ano**“ na každou z těchto otázek. Pokud ne nebo si nejste jistí, požádejte nejdříve o pomoc právní oddělení.

ZNEJTE NAŠE ZÁSADY

- Při získávání obchodních příležitostí se nespolehejte na úplatky, a to bez ohledu na to, jaké jsou lokální zvyklosti. Pamatujte si, že my nepodplácíme a to samé očekáváme od našich obchodních partnerů.
- Obecná rada zní: potenciálnímu obchodnímu partnerovi nebo úředníkovi neposkytujte nic hodnotného, co by se mohlo jevit jako závazek nebo mohlo ovlivnit něčí rozhodnutí.
- V situacích, které se týkají **dárků nebo pohoštění**, dodržujte pečlivě naše zásady.



PŘI NAŠEM OBCHODOVÁNÍ NETOLERUJTE PODPLÁCENÍ

ÚPLATKEM SE ROZUMÍ...

Cokoli hodnotného, co je někomu nabízeno za účelem ovlivnit jeho rozhodnutí, získat nebo si udržet obchod nebo získat nějakou jinou výhodu.

ÚPLATKY MOHOU MÍT PODOBU...

nevhodných nabídek, jako je:

- hotovost nebo ekvivalent hotovosti
- štedré dárky nebo pohoštění
- cenné papíry
- nezákonné provize (platby pro uskutečnění transakce)
- speciální slevy (nedostupné pro ostatní)
- půjčky
- charitativní nebo politické příspěvky
- proplacení cestovních výdajů



PŘEDSTAVTE SI TUTO SITUACI

PRACUJI S DODAVATELEM V JINÉ ZEMI, KTERÝ SE ZMÍNIL, ŽE MÁ DLOUHODOBOU „SPECIÁLNÍ DOHODU“ SE SVÝM DODAVATELEM. PŘIPADÁ MI, ŽE SE JEDNÁ O ÚPLATKY. CO MÁM DĚLAT?

Nikdo, kdo zastupuje společnost JELD-WEN, nesmí být zapojený do podplácení.

Pokud se o takové činnosti dozvíte a nic s tím neuděláte, tak vy i naše společnost za to můžete být potrestáni. Okamžitě své obavy oznamte.



PŘI NAŠEM OBCHODOVÁNÍ PŘEDCHÁZEJTE OBCHODOVÁNÍ NA ZÁKLADĚ NEVEŘEJNÝCH INFORMACÍ

VĚŘÍME, ŽE VŠICHNI BYCHOM MĚLI MÍT MOŽNOST SOUTĚŽIT VE SPRAVEDLIVÉM ZÁPASE, A TO VČETNĚ OTÁZKY INVESTOVÁNÍ. TO ZNAMENÁ, ŽE VŠICHNI MAJÍ PŘÍSTUP KE STEJNÝM INFORMACÍM A NIKDY NESDÍLEJÍ NEBO NEZAKLÁDAJÍ OBCHODY NA VÝZNAMNÝCH NEVEŘEJNÝCH INFORMACÍCH.



POCTIVOST JAKO ZÁKLADNÍ HODNOTA

POCHOPTE OBCHODOVÁNÍ NA ZÁKLADĚ NEVEŘEJNÝCH INFORMACÍ

- Pamatujte si, že pokud někdo používá významné neveřejné nebo interní informace k obchodování s cennými papíry, někomu radí nebo tyto informace sdílí s někým dalším pro jeho obchodování, jedná se o tzv. insider trading, neboli obchodování na základě neveřejných informací.
- Buďte si vědomi toho, že jako zaměstnanci společnosti JELD-WEN můžete mít přístup k interním informacím o naší společnosti nebo jiné společnosti, které nejsou veřejně přístupné. Je vaší odpovědností udržet tyto informace důvěrné. Mohou to být například neveřejné:
 - finanční výsledky nebo očekávání
 - oznámení o nových výrobcích
 - spojení nebo akvizice společností
 - vyjednávání o smlouvách
 - změny ve vedení
 - probíhající soudní řízení

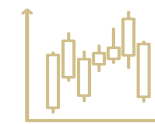
OBCHODUJTE S OPATRNOSTÍ

- Pokud se dozvíte nějaké **důvěrné** nebo neveřejné informace, chraňte je před neoprávněným odhalením.
- Nikdy nepoužívejte neveřejné informace k obchodování s cennými papíry a nikdy je neposkytujte nikomu jinému, a to ani vašemu partnerovi, rodině nebo přátelům.

- Než uskutečníte nějaký obchod, zamyslete se. Ujistěte se, že neobchodujete na základě neveřejných informací. Pokud si nejste jistí, jestli se nejedná o neveřejné informace, zeptejte se před uskutečněním obchodu **právního oddělení**.
- Dodržujte všechna omezení pro obchodování s akciemi společnosti JELD-WEN. To zahrnuje období pro obchodování nebo speciální období, kdy je obchodování zakázané, která můžeme nařídit, a to především našemu vedení. S obchodováním vyčkejte, dokud nejsou všechna omezení zrušena.

JSOU TYTO INFORMACE VÝZNAMNÉ?

Jsou, pokud mohou ovlivnit ceny akcií nebo rozhodnutí investora cenné papíry koupit, prodat nebo si podržet.



JSOU TYTO INFORMACE NEVEŘEJNÉ?

Jsou, pokud nebyly publikovány veřejně (například prostřednictvím tiskové zprávy nebo jiné komunikace společnosti).



PŘI NAŠEM OBCHODOVÁNÍ DODRŽUJTE OBCHODNÍ ZÁKONY

JSME PYŠNÍ NA TO, ŽE VÝROBKY SPOLEČNOSTI JELD-WEN JE MOŽNÉ NAJÍT V DOMÁCNOSTECH PO CELÉM SVĚTĚ. ALE MEZINÁRODNÍ OBCHODOVÁNÍ S SEBOU MŮŽE NĚST ETICKÉ PROBLÉMY V ŠEDÉ ZÓNĚ A PROTICHŮDNÁ PRAVIDLA. PROTO SI DÁVÁME POZOR, ABYCHOM DODRŽOVALI VŠECHNY ZÁKONY, KTERÉ SE NA NÁS VZTAHUJÍ.



POCTIVOST JAKO ZÁKLADNÍ HODNOTA

SEZNAMTE SE S TÍM, CO JE VYŽADOVÁNO, A DĚLEJTE TO

- Pamatujte si, že importní a exportní zákony platí pro společnost JELD-WEN po celém světě, kde obchodujeme. Tyto zákony se týkají obchodních kontrol, bojkotů, sankcí, technologií a dalších témat ovlivňujících naše mezinárodní transakce a dodavatelský řetězec.
- Seznamte se se zákony a s tím, jak se na vás vztahují, zejména pokud se na nás vztahují zákony více zemí. Pokud pravidla působí protichůdně nebo si nejste jistí, co máte udělat, abyste s nimi jednali v souladu, **požádejte o pomoc**.
- Před vývozem našich výrobků získejte všechna potřebná povolení, licence a souhlasy vlády. Jelikož se pravidla často mění, všechny požadavky průběžně sledujte.
- Věnujte řádnou péči klasifikaci dovozu a vývozu. Zaměřte se na přesnost informací: popis, klasifikaci, dokumentaci a označování všeho s předstihem. Vždy uvádějte zemi původu, místo určení, konečné použití a koncového uživatele.

JE TATO TRANSAKCE V POŘÁDKU?

Je, pokud můžete říct, že:

- je přesná a kompletní,
- nezahrnuje sankcionované země nebo subjekty,
- její součástí nejsou žádné poplatky nebo **platby za zprostředkování**.

A pokud můžete doložit:

- odpovídající klasifikaci a povolení,
- správnou deklarovanou hodnotu,
- kdo je na každé straně zapojen,
- konečné určení a použití.



PŘI NAŠEM OBCHODOVÁNÍ DODRŽUJTE OBCHODNÍ ZÁKONY



SPOLUPRACUJTE S PARTNERY, KTEŘÍ SE CHOVÁJÍ ETICKY

- Pokud vaše práce zahrnuje výběr mezinárodních obchodních partnerů, svou práci provádějte poctivě. Ujistěte se, že každý partner pracuje eticky a sdílí naše hodnoty, a to prostřednictvím procesu řádné kontroly třetí strany.
- Během své práce s obchodními partnery si všimněte možných porušení obchodního zákona. Pokud si všimnete nějakého porušení nebo na něj máte podezření, okamžitě to **oznamte**.
- Nenechte nás stát se součástí bojkotu jakékoli země a nenechte nás obchodovat se subjekty, jednotlivci nebo zeměmi, které čelí omezením nebo sankcím. Pokud je vám cokoli nejasného, požádejte o pomoc **právní oddělení**.



PŘEDSTAVTE SI TUTO SITUACI

TRANSAKCE, NA KTERÉ PRACUJI, ZAHHRUJE NĚKOLIK ZEMÍ A MŮŽE ZAHRNOVAT TAKÉ SUBJEKTY, KTERÉ ČELÍ SANKCÍM. JAK ROZPOZNÁM STRANY, KTERÉ ČELÍ SANKCÍM?

Takový typ transakce může být velmi komplikovaný, proto spolupracujte s regionálním týmem pro nákup a právním oddělením, abyste provedli potřebnou řádnou kontrolu všech stran zapojených do transakce.

DŮVĚRYHODNĚ A TRANSPARENTNĚ VEĎTE PŘESNÉ ZÁZNAMY

NAŠE POCTIVOST SE ODRÁŽÍ VE VŠEM, CO DĚLÁME, VČETNĚ TOHO, JAKÝM ZPŮSOBEM VEDEME ZÁZNAMY. NA NAŠE ZÁZNAMY MUSÍ BÝT SPOLEHNUTÍ, ABYCHOM MOHLI DĚLAT SPRÁVNÁ ROZHODNUTÍ A DODRŽOVAT SVÉ SLIBY, A ÚKOLEM KAŽDÉHO Z NÁS JE ZAJISTIT JEJICH PŘESNOST.



POCTIVOST JAKO ZÁKLADNÍ HODNOTA

BUĎTE PŘESNÍ A TRANSPARENTNÍ.

- Abyste nám pomohli vytvořit jasný a pravdivý obraz naší společnosti pro naše zákazníky, akcionáře a další osoby, zaměřte se na přesnost a úplnost každého záznamu společnosti JELD-WEN, se kterým přijдете do kontaktu.
- Nezáleží na tom, jestli se jedná o naše provozní nebo finanční záznamy, nikdy nevytvářejte nepravdivé nebo zavádějící záznamy a nikdy na nikoho nevyvíjejte nátlak (ani se nenechte ovlivnit) k falšování záznamu. Poškozuje to naši pověst a může to vést k občanskoprávním nebo trestněprávním postihům zúčastněných osob.
- Pečlivě dodržujte naše zásady, zákony a obecně uznávané účetní principy, ať zajistíte přesnost a transparentnost všech záznamů a informací. Také plně spolupracujte při jakýchkoli auditech nebo vyšetřováních.
- Neignorujte podezřelé aktivity týkající se našich záznamů. Okamžitě je **oznamte**, ať zabráníte podvodu a poškození našeho dobrého jména.

ŘÁDNĚ SPRAVUJTE ZÁZNAMY

- Pomozte nám zajistit spolehlivost a vyhledatelnost záznamů společnosti JELD-WEN tím, že budete dodržovat naše zásady správy záznamů a pokyny pro správnou manipulaci se záznamy, jejich uchovávání a likvidaci.
- Nikdy neměňte, neničte ani nezatajujte záznamy, zejména pokud byly vyžádány pro použití v soudním řízení nebo při vyšetřování. Záznamy udržujte dobře uspořádané a zabezpečené a uchovávejte veškerou požadovanou podpůrnou dokumentaci, jako jsou účtenky nebo e-maily.
- Pokud obdržíte soudní oznámení o zadržení jakéhokoli záznamu, postupujte podle pokynů a v případě dotazů kontaktujte **právní oddělení**.



PŘEDSTAVTE SI TUTO SITUACI

U MALÉHO PROJEKTU JSME PŘESÁHLI STANOVENÝ ROZPOČET. VEDOUČÍ PROJEKTU, KTERÝ JE MI VE SPOLEČNOSTI NADŘÍZENÝ, MĚ POŽÁDAL, ABYCH VYÚČTOVAL(A) NĚKTERÉ MATERIÁLY Z TOHOTO PROJEKTU NA JINÝ PROJEKT. JE TO V POŘÁDKU?

Ne, není. Pokud uděláte to, co od vás vedoucí projektu žádá, je to falšování záznamů. Dané osobě vysvětlíte, že to nemůžete splnit a proč. Následně o tom informujte svého nadřízeného, abychom mohli přijmout příslušná opatření.

CO VŠECHNO JSOU NAŠE ZÁZNAMY?

Mezi příklady patří:

- výkazy o výdajích
- účtenní záznamy
- faktury
- docházka zaměstnanců
- hodnocení výkonu
- smlouvy
- nabídky a návrhy
- e-maily a další komunikace

DŮVĚRYHODNĚ A TRANSPARENTNĚ CHRAŇTE OSOBNÍ ÚDAJE

LIDÉ SE CHTĚJÍ CÍTIT U SEBE DOMA V BEZPEČÍ, A PROTO DŮVĚŘUJÍ SPOLEČNOSTI JELD-WEN. ALE STEJNĚ JAKO DŮVĚŘUJÍ NAŠIM VÝROBKŮM, MĚLI BY DŮVĚŘOVAT I ZPŮSOBU, JAKÝM NAKLÁDÁME S JEJICH OSOBNÍMI ÚDAJI. VÁŽÍME SI VŠECH OSOBNÍCH ÚDAJŮ, KTERÉ NÁM BYLY SDĚLENY, A PEČLIVĚ DODRŽUJEME ZÁKONY NA JEJICH OCHRANU.



POCTIVOST JAKO ZÁKLADNÍ HODNOTA

ZNEJTE A DODRŽUJTE ZÁKONY

- Pamatujte si, že společnost JELD-WEN zpracovává osobní údaje zákazníků, obchodních partnerů, zaměstnanců a všech, se kterými obchodujeme. Také nezapomínejte, že je vaší povinností chránit tyto informace před zneužitím, ztrátou nebo neoprávněným zveřejněním.
- Respektujte právo každého člověka dohlížet na to, jak jsou jeho údaje shromažďovány, uchovávány a používány. Seznamte se se zákony o ochraně osobních údajů, které platí po celém světě a které slouží k ochraně osobních údajů. Tyto zákony a naše zásady pečlivě dodržujte a v případě nejasností [se ptejte](#).

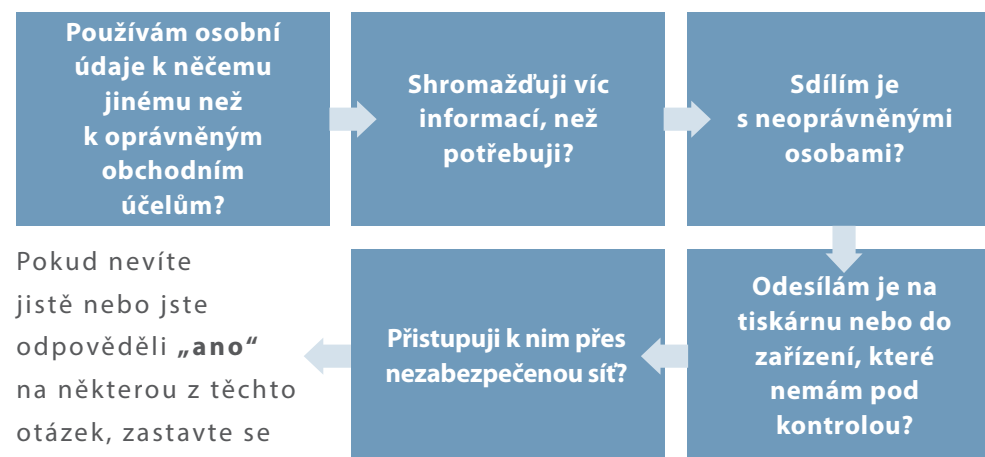
OSOBNÍ ÚDAJE OCHRAŇUJTE, JAKO BY BYLY VAŠE

- Naučte se rozpoznat osobní údaje. Jsou to údaje, které by mohly být použity k identifikaci osoby a zahrnují:
 - jméno, adresu, telefonní číslo nebo e-mail
 - bankovní údaje nebo údaje k platební kartě
 - datum narození
 - zdravotní informace
 - rodné číslo
 - údaje o geografické poloze
 - číslo řidičského průkazu

- Ať už osobní údaje shromažďujete, zpřístupňujete, ukládáte, nebo likvidujete, přistupujte k nim ohleduplně a bezpečným způsobem – vždy v souladu s našimi zásadami včetně **zásad kybernetické bezpečnosti**.
- Pokud se dozvíte o možném nebo skutečném porušení zásad ochrany osobních údajů, okamžitě kontaktujte **právní oddělení**, aby podniklo další kroky.

DĚLÁM VŠE SPRÁVNĚ?

Ujistěte se, že můžete odpovědět „ne“ na každou z těchto otázek:



Pokud nevíte jistě nebo jste odpověděli „ano“ na některou z těchto otázek, zastavte se a požádejte o radu.

DŮVĚRYHODNĚ A TRANSPARENTNĚ PODPORUJTE KVALITU VÝROBKŮ A JEJICH BEZPEČNOST

PROSTŘEDNICTVÍM NAŠÍ PRÁCE SE STÁVÁME SOUČÁSTÍ ŽIVOTA NAŠICH ZÁKAZNÍKŮ, JEJICH DOMOVŮ A PRACOVÍŠŤ. JE TO POCTA A ODPOVĚDNOST, KTEROU BEREME VÁŽNĚ: CHCEME POSKYTOVAT NAŠIM ZÁKAZNÍKŮM JEN TO NEJLEPŠÍ – NEJBEZPEČNĚJŠÍ, NEJHEZČÍ A NEJSPOLEHLIVĚJŠÍ VÝROBKŮ KAŽDÝ DEN.



POCTIVOST JAKO ZÁKLADNÍ HODNOTA

UDRŽUJTE NAŠE VYSOKÉ STANDARDY

- Dodržujte naše výrobní procesy a model excellence společnosti JELD-WEN spolu se všemi platnými požadavky na kvalitu a bezpečnost a normami odvětví, ať máme jistotu, že se neustále zlepšujeme.
- Absolvujte všechna potřebná školení a při vývoji nebo výrobě našich výrobků si nevybírejte kratší nebo snadnější cesty.
- Mějte na paměti, že vzhledem k tomu, že obchodujeme v různých zemích, zákony a zákonné požadavky se mohou lišit. Mějte přehled o tom, co je požadováno, a usilujte o překračování kvalitativních a bezpečnostních standardů. Pokud si nejste jistí nebo vám zákony připadají protichůdné, nebojte **se zeptat**.
- Ať je kvalita a bezpečnost vaší nejvyšší prioritou. Nikdy je neopomíjejte kvůli jiným prioritám nebo kvůli nutnosti stihnout stanovený termín.
- Dokončete veškeré požadované testování výrobků, ať máte jistotu, že se k našim zákazníkům dostane jen to nejlepší.

OD DODAVATELŮ JEN TO NEJLEPŠÍ

Pokud pracujete s našimi dodavateli, můžete nám pomoci zajistit kvalitu a bezpečnost našeho podnikání:

- S dodavateli komunikujte ohledně našich očekávání kvality a bezpečnosti.
- Sledujte výsledky našich dodavatelů spolu s naším distribučním systémem.
- Dávejte si pozor na problémy s kvalitou nebo bezpečností a pokud na nějaké narazíte, okamžitě je oznamte.
- Při řešení jakýchkoli problémů spolupracujte se zapojenými třetími stranami.



DŮVĚRYHODNĚ A TRANSPARENTNĚ PODPORUJTE KVALITU VÝROBKŮ A JEJICH BEZPEČNOST



TO SAMÉ OČEKÁVEJTE OD NAŠICH PARTNERŮ

- Stejně vysoký standard vyžadujte od našich dodavatelů a dalších obchodních partnerů, ať zajistíte důsledné dodržování kvality a bezpečnosti.
- Netolerujte obcházení pravidel ani nic, co by ohrozilo kvalitu nebo bezpečnost našich výrobků. Pokud si všimnete nebo máte podezření na potenciální bezpečnostní rizika nebo porušení zásad týkajících se našich výrobků, okamžitě to **oznamte**.



PŘEDSTAVTE SI TUTO SITUACI

OD ZÁKAZNÍKA JSEM SE DOZVĚDĚL(A) O DROBNÉM PROBLÉMU S KVALITOU. JELIKOŽ O NĚČEM TAKOVÉM SLYŠÍM POPRVÉ, MÁM PROZATÍM POČKAT A UVIDÍME, JESTLI SE TO BUDE OPAKOVAT?

Ne, nečekejte. Pokud se vyskytne nějaký problém s kvalitou nebo bezpečností našich výrobků, musíme o něm vědět, ať ho můžeme řešit. Svě obavy okamžitě oznamte, a to i v případě, že se problém zdá být nepodstatný.

DŮVĚRYHODNĚ A TRANSPARENTNĚ BUĎTE DOBRÝM PARTNEREM

NAŠE SPOLEČNOST JE TAK SILNÁ, JAK SILNÉ JSOU VZTAHY, KTERÉ JI PODPORUJÍ. PROTO VĚNUJEME ČAS A ÚSILÍ, ABYCHOM VYTVOŘILI PARTNERSTVÍ ZALOŽENÁ NA VZÁJEMNÉ DŮVĚŘE, RESPEKTU A SPOLEČNÉM ZÁVAZKU K VÝJIMEČNÉ KVALITĚ A POCTIVOSTI.



POCTIVOST JAKO ZÁKLADNÍ HODNOTA

JDĚTE PŘÍKLADEM POCTIVOSTI A SLEDUJTE JI

- Komunikujte o zásadách společnosti JELD-WEN, a to včetně **Kodexu obchodního chování dodavatelů**.
- V každé komunikaci s obchodními partnery včetně dodavatelů a dalších smluvních stran uplatňujte náš Kodex a naše hodnoty. Dejte jasně najevo, že stejně vysoký standard očekáváte i od nich.
- Při všech jednáních s obchodními partnery buďte féroví a čestní – nikdy se nechovejte manipulativně, neupřímně nebo diskriminačně.
- Chraňte jakékoli **osobní** nebo **důvěrné informace nebo duševní vlastnictví**, které přísluší našim obchodním partnerům. Očekávejte od nich, že budou k našim informacím přistupovat se stejnou péčí.
- Netolerujte ani se nezapojte do činností, které porušují zákon nebo jsou na hraně zákona. Nikdy se nepokoušejte ovlivňovat obchodního partnera (ani se nenechte vy ovlivnit jím) prostřednictvím nevhodné nabídky. Pro více informací přejděte do části **Netolerujte podplácení**.
- Sledujte práci obchodních partnerů a veďte je k odpovědnosti. Pokud se dozvíte o neetickém nebo nezákonném chování, okamžitě ho **oznamte**.

OBCHODNÍ PARTNERY VYBÍREJTE S ROZMYSLEM

- Pamatujte si, že naši obchodní partneři jsou prodlouženou rukou naší společnosti. Cokoli řeknou nebo udělají má vliv na společnost JELD-WEN, takže pokud vybíráte obchodní partnery, vybírejte pečlivě a spravedlivě. Svá rozhodnutí zakládejte na kritériích, jako je:
 - zkušenost
 - záznamy o kvalitě a bezpečnosti
 - nabízené výrobky a služby
 - záznamy o dodávkách
 - cena
- Při rozhodování se vyhněte jakýmkoli **osobním předsudkům**.

DĚLEJTE SVOU PRÁCI SPRÁVNĚ

Při výběru obchodních partnerů:

- Dodržujte naše smluvní zásady.
- Udělejte řádný průzkum – ujistěte se o jejich dobré pověsti.
- Ujistěte se, že mohou být kvalitním partnerem společnosti JELD-WEN a vylepšit kvalitu našich výrobků.
- Ujistěte se, že suroviny získávají pouze ze společensky odpovědných zdrojů – nikdy nevyužívejte konfliktní suroviny (suroviny, které se těží v oblastech konfliktu a daný konflikt financují).
- Nevytvářejte partnerství s někým, kdo má historicky problém s porušováním etických pravidel.
- Nevytvářejte partnerství s žádným **subjektem, jednotlivcem nebo zemí, kteří podléhají restrikcím**.



PODÍVEJTE SE BLÍŽ

Kodex obchodního chování dodavatelů

PŘISPÍVEJTE SPOLEČNOSTI

ZAJÍMÁ NÁS VÍC NEŽ JEN NAŠE SPOLEČNOST. CHÁPEME, JAKÝ VLIV MÁME NA LIDI A PLANETU, KTEROU NAZÝVÁME DOMOVEM, A PŘIJÍMÁME ODPOVĚDNOST ZA TO, ABY BYLA LEPŠÍ PRO VŠECHNY.

PO CELÉM SVĚTĚ

- OCHRAŇUJTE LIDSKÁ PRÁVA 42
- OCHRAŇUJTE ŽIVOTNÍ PROSTŘEDÍ 43

V NEJBLIŽŠÍM OKOLÍ

- PODPORUJTE KOMUNITY 44
- ZAPOJUJTE SE ODPOVĚDNĚ DO POLITICKÝCH AKTIVIT 46



PO CELÉM SVĚTĚ OCHRAŇUJTE LIDSKÁ PRÁVA

SMYSLEM NAŠÍ SPOLEČNOSTI JSOU LIDÉ A LIDÉ JI POHÁNĚJÍ. ZAMĚŘUJEME SE NA LIDI A SNAŽÍME SE CHRÁNIT PRÁVA JEDNOTLIVCŮ A JEJICH ZÁKLADNÍ LIDSKOU DŮSTOJNOST BEZ OHLEDU NA TO, JAK A KDE SE PODÍLEJÍ NA PODNIKÁNÍ SPOLEČNOSTI JELD-WEN.



POCTIVOST JAKO ZÁKLADNÍ HODNOTA

ZNEJTE A DODRŽUJTE ZÁKONY

- Pamatujte si, že po celém světě existují zákony na ochranu lidských práv a zajištění svobodných, bezpečných a spravedlivých pracovních a mzdových podmínek. Seznamte se s těmito zákony v zemích, kde obchodujete.
- Nezapomínejte, že zákony se mohou v jednotlivých zemích lišit, proto se v případě nejasností obraťte na **právní oddělení**.

PORUŠOVÁNÍ LIDSKÝCH PRÁV MÁ RŮZNÉ PODOBY. JE TO NAPŘÍKLAD...

- | | |
|-----------------------------|--|
| ■ dětská práce | ■ fyzické tresty |
| ■ novodobé otroctví | ■ nebezpečné pracovní podmínky |
| ■ obchodování s lidmi | ■ nespravedlivé odměňování |
| ■ nucená nebo povinná práce | ■ nepřiměřená nebo nezákonná pracovní doba |

POMOZTE ZASTAVIT ZNEUŽÍVÁNÍ

- Podporujte závazek společnosti JELD-WEN chránit lidská práva tím, že zabráníte potenciálnímu zneužívání v našem podnikání a dodavatelském řetězci.
- Pokud se vaše práce týká jakýchkoli zaměstnaneckých záležitostí (ať už jde o naše vlastní zaměstnance, nebo o zaměstnance našich obchodních partnerů), zaměřte se na spravedlivé zacházení.

- Při každé komunikaci i aktivitě mějte na paměti diverzitu, rovnost a inkluzi. Nikdy nesouhlaste s obchodními praktikami, které omezují lidská práva nebo obětují lidskou důstojnost.
- Pokud pracujete s obchodními partnery, požadujte od nich stejně vysoké standardy. Spolupracujte s **obchodními partnery, kteří se chovají eticky**. Nikdy neobchodujte s žádnými subjekty, které se mohou podílet na porušování lidských práv.
- Materiály zajišťujte odpovědně. Ujistěte se, že naši obchodní partneři nevyrábějí nebo nepoužívají konfliktní suroviny (suroviny, které se těží v oblastech konfliktu a daný konflikt financují), protože tím jen dochází k podpoře nepokojů.
- Pokud si někdy všimnete v našem obchodování, dodavatelském řetězci nebo ve fungování třetích stran znaků porušování lidských práv, potřebujeme to vědět. Ihned to **oznamte**.



PŘEDSTAVTE SI TUTO SITUACI

VIDĚL(A) JSEM PŘÍSPĚVEK NA SOCIÁLNÍCH SÍTÍCH, KDE SE TVRDILO, ŽE JEDEN Z NAŠICH OBCHODNÍCH PARTNERŮ ZPRACOVÁVÁ KONFLIKTNÍ SUROVINY. JELIKOŽ JE TO JENOM POMLUVA ZE SOCIÁLNÍCH SÍTÍ, MÁM TO NECHAT BÝT?

Ne, určitě ne. Přestože to může být jenom pomluva, pokud někdo z našich obchodních partnerů dělá něco, co porušuje lidská práva, potřebujeme to co nejdříve vědět. Podobné problémy bereme vážně, a proto nám o nich řekněte, abychom je mohli prošetřit a v případě potřeby přijmout příslušná opatření.



PODÍVEJTE SE BLÍŽ

Oznámení o zásadách ohledně konfliktních surovin
Transparence dodavatelského řetězce

PO CELÉM SVĚTĚ OCHRAŇUJTE ŽIVOTNÍ PROSTŘEDÍ

OCHRANA ŽIVOTNÍHO PROSTŘEDÍ JE ODJAKŽIVA NEDÍLNOU SOUČÁSTÍ SPOLEČNOSTI JELD-WEN A NAŠÍ SOUČÁSTÍ VŽDY BUDE. ZÁLEŽÍ NA KAŽDÉM Z NÁS, ABYCHOM V TOMTO ODKAZU PRO DALŠÍ GENERACI POKRAČOVALI, A TO TAK, ŽE BUDEME ŠETŘIT SE ZDROJI, PODPOROVAT UDRŽITELNOST A VYTVÁŘET ZDRAVĚJŠÍ ŽIVOTNÍ PROSTŘEDÍ.



POCTIVOST JAKO ZÁKLADNÍ HODNOTA

DODRŽUJTE ZÁKONY

- Poznejte a dodržujte zákony o životním prostředí, které souvisí s naším podnikáním, ať už působíme kdekoli na světě.
- Absolvujte všechna vyžadovaná školení, ať máte jistotu, že dodržíte naše zásady i zákony. Pokud si nejste jistí ohledně uplatňování zákonů, **požádejte kdykoli o pomoc.**

SNIŽTE NÁŠ DOPAD NA ŽIVOTNÍ PROSTŘEDÍ

- Dodržujte zásady a environmentální iniciativy společnosti JELD-WEN, a pomáhejte nám tak provozovat čistší a zelenější společnost. Především se věnujme otázkám nakládání s odpadem, jeho skladování a likvidace, a to včetně nebezpečného odpadu.
- Přispějte svým dílem k zachování, recyklaci nebo opětovnému používání zdrojů a snižujte naši uhlíkovou stopu.
- Zabraňte plýtvání energií, ať si zachováme své životně důležité zdroje.
- Pokud navrhujete výrobky, zaměřte se na spolehlivost a energetickou účinnost.
- Spolupracujte se zákazníky a obchodními partnery, kteří jsou lídry v oblasti ekologického stavebnictví a udržitelné výroby.

DOPŘEJTE NAŠIM MATERIÁLŮM NOVÝ ŽIVOT

- Pokud je součástí vaší práce navrhování výrobků a zajišťování materiálů pro společnost JELD-WEN, vybírejte pokud možno prvotní materiály pocházející z udržitelných zdrojů.
- Vybírejte také udržitelné a odpovědné materiály, které je možné opětovně použít a recyklovat, a ujistěte se, že nepoužíváme **konfliktní minerály.**
- Máte podezření na environmentální riziko nebo porušování environmentálních zásad? Neignorujte to a nečekejte. Okamžitě to **oznamte,** ať nám pomůžete minimalizovat potenciální škody.

TÝKÁ SE TO NÁS VŠECH

Ochrana naší planety je nikdy nekončící prací.

V našem úsilí pokračujte i u vás doma tím, že budete:

- recyklovat materiály, kdykoli můžete
- snižovat množství odpadu (potravinového i spotřebního)
- nakupovat lokálně, abyste podpořili okolní farmáře
- sbírat odpadky, kdykoli venku nějaké uvidíte
- snižovat množství používané vody a elektřiny
- používat ekologické výrobky



PODÍVEJTE SE BLÍŽ

Zpráva společnosti JELD-WEN o environmentální, sociální a správní oblasti

V NEJBLIŽŠÍM OKOLÍ PODPORUJTE NAŠE KOMUNITY

NAŠE SPOLEČNOST SE USILOVNĚ SNAŽÍ VYLEPŠOVAT ŽIVOTY OSTATNÍCH. AŤ UŽ SE JEDNÁ O SPRÁVEDLIVÝ PŘÍSTUP K LIDEM PO CELÉM SVĚTĚ, NEBO POMOC NA LOKÁLNÍ ÚROVNI, NAŠÍM CÍLEM JE POMÁHAT KOMUNITÁM VŠUDE TAM, KDE OBCHODUJEME.



POCTIVOST JAKO ZÁKLADNÍ HODNOTA

VĚNUJTE SPOLEČNĚ S NÁMI

- Pamatujte si, že vás podpoříme, ale nikdy od vás nebudeme vyžadovat, abyste poskytli svůj čas, talent nebo jiné zdroje na charitativní projekty společnosti.
- Zjistěte, jaké máte ve vaší lokalitě příležitosti pro podporu charitativních projektů společnosti JELD-WEN.
- Sdílejte informace o iniciativách naší společnosti, a zvyšte tak informovanost o těchto projektech a také jejich dopad.

JAK SPOLEČNOST JELD-WEN PŘÍSPÍVÁ?

Proběhlé projekty společnosti zahrnují:

- dary ve výši téměř 2 milionů USD neziskové organizaci United Way
- dary v podobě oken, dveří a výtěžku z tomboly na akci St. Jude Dream Home® Giveaway
- 5 000 vysázených stromů po celém světě ve spolupráci s organizací One Tree Planted
- sponzorský příspěvek pro ples organizace Make-A-Wish®, který financuje přání vážně nemocných dětí
- dar ve výši více než 6 000 USD lokálním francouzským charitám, Les Restos du Cœur, L'épicerie Sociale, La Croix Rouge (Francouzský červený kříž), a La Ligue Contre le Cancer
- účast na charitativním závodě Susan G. Komen Race for the Cure®
- dar v podobě speciálně vyrobených skleněných dveří pro domov Ronalda McDonalda v Helsínkách ve Finsku
- dar ve výši 25 000 USD organizaci American Heart Association
- sbírka finančních prostředků na obnovu elektrické energie a opravu poškozeného majetku po ničivých bouřích v Austrálii



V NEJBLIŽŠÍM OKOLÍ PODPORUJTE NAŠE KOMUNITY



VĚNUJTE SAMI

- Přesvědčte se, že všechny vaše soukromé dobrovolnické aktivity jsou v souladu se zákonem a nevytvářejí **střet zájmů** s prací, kterou zde vykonáváte.
- Když přispíváte na věci, na kterých vám záleží, dejte jasně najevo, že vaše názory jsou pouze vaše vlastní. Věnujte svůj vlastní čas a své vlastní zdroje. Jméno, finance, značku nebo další zdroje společnosti JELD-WEN používejte pouze po předchozím schválení.
- Nikdy na zákazníky, obchodní partnery nebo spolupracovníky nevyvíjejte nátlak ani je nežádejte, aby podpořili vaše osobní charitativní aktivity, ve chvílích, kdy se nacházíte v prostorách společnosti, nebo v pracovní době



PŘEDSTAVTE SI TUTO SITUACI

ZÁKAZNÍK MĚ POŽÁDAL O CHARITATIVNÍ PŘÍSPĚVEK NA PROJEKT, NA KTERÉM MI VELMI ZÁLEŽÍ. RÁD(A) BYCH NABÍDL(A) SVOU POMOC. JE TO V POŘÁDKU?

Možná. Promluvte si se svým vedoucím nebo s někým z oddělení lidských zdrojů, ať máte jistotu. Přestože chceme podporovat lokální komunity, tak zároveň také chceme mít jistotu, že naše dary nebudou působit nevhodně, ať už se jedná o jakýkoli pohled na ně. Možná tomu neuvěříte, ale charitativní dary mohou někdy vypadat jako úplatky. A my si nepřejeme, aby vaše dobré úmysly byly jakkoli nevhodně interpretovány.

V NEJBLIŽŠÍM OKOLÍ ZAPOJUJTE SE ODPOVĚDNĚ DO POLITICKÝCH AKTIVIT

RESPEKTUJEME PRÁVO NAŠICH SPOLUPRACOVNÍKŮ ZAPOJIT SE DO POLITICKÉHO ŽIVOTA A ZÁROVEŇ V NAŠEM TÝMU CTÍME RŮZNORODOST NÁZORŮ. POLITIKU ODDĚLUJEME OD PRÁCE, A TÍM UMOŽŇUJEME KAŽDÉMU VYKONÁVAT JEHO OBČANSKÉ POVINNOSTI ZPŮSOBEM, KTERÝ JE PRO NĚJ OSOBNĚ SMYSLUPLNÝ.



POCTIVOST JAKO ZÁKLADNÍ HODNOTA

POLITIKA JAKO OSOBNÍ TÉMA

- Nikdy nepoužívejte jméno společnosti JELD-WEN, její finance ani aktiva na podporu jakéhokoli politického kandidáta, strany nebo uskupení.
- Ujistěte se, že veškeré dobrovolné soukromé příspěvky kandidátům, politickým stranám a občanským organizacím poskytujete individuálně a že využíváte svůj vlastní čas a prostředky.
- Ujistěte se, že vaše politické aktivity jsou v souladu se zákonem a naši společnost nemohou negativně ovlivnit.

CTĚTE ODPOVĚDNOSTI NAŠÍ SPOLEČNOSTI

- Pamatujte si, že jako společnost si můžeme najmout lobbistické služby. Nicméně jednotliví zaměstnanci by se nikdy neměli zapojit jménem naší společnosti do lobbistických aktivit.
- Ti, kteří se podílejí na lobbistických aktivitách společností, by měli dodržovat všechny požadavky na registraci a oznamování.
- Pamatujte, že jakýkoli dar nebo platba státnímu úředníkovi, včetně politiků, s nadějí na protislužbu související s podnikáním, může být považována za **úplatek**, a proto je zakázána.



PŘEDSTAVTE SI TUTO SITUACI

MÁM DOBRÉHO PŘÍTELE, KTERÝ KANDIDUJE NA POLITICKOU FUNKCI, A POŽÁDAL MĚ, JESTLI BYCH HO NEPODPOŘIL(A) NA MÍTINKU, KTERÝ SE KONÁ MIMO PRACOVNÍ DOBU. JE TO PROBLÉM?

Ne, obecně by to problém být neměl. Jen dejte jasně najevo, že vaše podpora je vaší osobní aktivitou a že nevystupujete jménem společnosti JELD-WEN.

CO JE POVAŽOVÁNO ZA POLITICKOU AKTIVITU?

Mezi příklady patří:

- podpora politických kandidátů
- vyjadřování názorů k politickým nebo veřejným tématům
- nošení oblečení pro politickou kampaň
- zobrazování kampaňových materiálů
- vybrané lobbistické aktivity

POHLED DO BUDOUCNOSTI

Děkujeme, že jste si přečetli Kodex obchodního chování a etiky společnosti JELD-WEN.

Jedná se o nejdůležitější dokument, který si můžete jako člen globálního týmu přečíst. Je to detailní dokument, kterým se řídíme, abychom poctivě naplnili naši vizi a smysl. Víme, že Kodex zahrnuje hodně oblastí, ale jeho pochopení je zásadní jak pro nás, tak i pro všechny, se kterými spolupracujeme. Konec konců když budeme všichni následovat stejný plán a usilovat o stejné cíle, dosáhneme úžasných výsledků.

Vaše pomoc společnosti JELD-WEN je zásadní. Když budete opravdu **žít v souladu s našimi hodnotami** a budete se řídit naším Kodexem, ukážete světu, kdo jako společnost jsme a za čím stojíme. Jsme týmem, který...

- chápe rizika, kterým čelíme
- žije podle našich hodnot
- ví, co se od nás očekává
- dělá informovaná a etická rozhodnutí
- je aktivní a klade otázky
- je odhodlaný dosáhnout neustálého zlepšení

Pokud máte jakoukoli otázku týkající se našeho Kodexu, zásad nebo jakýchkoli jiných pravidel, **ozvěte se**. Na vašem názoru, obavách a otázkách nám záleží, tak se s námi o ně podělte. Když budeme na této cestě jednotní, podaří se nám vybudovat dům, ve kterém se příští generace budou cítit jako doma.



KDE ZJISTIT VÍC

Pokud máte jakékoli otázky nebo potřebujete poradit, neváhejte se nám ozvat:

Témata a problémy	Kontakt
Otázky a oznámení potenciálního nesprávného chování nebo jiných etických problémů	<ul style="list-style-type: none"> • váš přímý nadřízený • váš zástupce oddělení lidských zdrojů • právní oddělení • člen vedení • představenstvo <p>Můžete také kontaktovat: etickou linku společnosti JELD-WEN, dostupnou 24 hodin denně, sedm dní v týdnu na telefonním čísle 1-855-244-4794 nebo online na jeld-wen.ethicspoint.com</p>
Zásady společnosti	PolicyQuestions@jeldwen.com
Právní otázky	LegalHelp@jeldwen.com
Otázky ohledně firemních benefitů	Benefits@jeldwen.com
Dotazy investorů, analytiků, finančníků	InvestorRelations@jeldwen.com
Žádosti médií	MediaNA@jeldwen.com
Obavy ohledně narušení bezpečnosti údajů	DataProtectionJW@jeldwen.com

Společnost JELD-WEN si vyhrazuje právo tento Kodex kdykoli podle potřeby upravit, stejně jako své zásady, postupy a podmínky zaměstnávání. Smyslem Kodexu není zakládat smlouvy nebo záruky zaměstnání.

Bez písemného souhlasu představenstva se člen představenstva nebo výkonný pracovník nesmí zříci tohoto Kodexu. Každé takové zřeknutí musí být oznámeno akcionářům společnosti spolu s důvody pro udělení možnosti zřeknutí.

Podporujeme také právo našich zaměstnanců veřejně se vyjadřovat k záležitostem veřejného zájmu a účastnit se dohodnutých aktivit a komunikace týkající se podmínek zaměstnávání. Žádná část našeho Kodexu ani žádná z našich zásad nemá za cíl toto právo omezovat nebo do něj zasahovat. To zahrnuje činnosti chráněné podle oddílu 7 zákona USA o pracovních vztazích, jako jsou diskuse týkající se mezd, pracovní doby, pracovních podmínek, zdravotních rizik a bezpečnostních otázek.