

THUIS IN ONZE WAARDEN

ZAKELIJKE EN ETHISCHE GEDRAGSCODE



WELKOM BIJ ONZE CODE

Denk eens aan alle huizen en gebouwen wereldwijd met producten van JELD-WEN. Elk raam en elke deur vertegenwoordigt een belofte die gestand wordt gedaan – onze belofte om de levens van de mensen in dat huis en dat gebouw te beschermen en te verrijken. Medewerkers van JELD-WEN zijn die belofte al meer dan 60 jaar nagekomen en leveren betrouwbare, sterke en mooie producten. En dat allemaal met integriteit.

We zijn dan wel actief in verschillende landen en gemeenschappen, maar bij JELD-WEN vormen we één wereldwijd team, verbonden door onze passie en ons gezamenlijke doel. We zijn het aan onze klanten en alle eerdere medewerkers verplicht om elke dag weer optimaal te presteren. In onze Zakelijke en ethische gedragscode wordt beschreven hoe. De Code vormt de basis bij het nemen van de juiste beslissingen en het naleven van onze beleidsregels en onze Waarden tijdens uw dagelijkse werkzaamheden.

U bent een gewaardeerd teamlid van JELD-WEN en ambassadeur van ons merk. Het is aan u om de Code zorgvuldig na te leven en u uit te spreken als deze mogelijk wordt geschonden. Beschouw de Code als uw persoonlijke gids met informatie over de naleving van wetgeving, de omgang met anderen en hoe we als team en als bedrijf zuiver kunnen handelen.

Draag onze Code en onze Waarden altijd met u mee. Laat u erdoor inspireren en leiden. Als u **Thuis in onze Waarden** bent, ondersteunt u JELD-WEN bij het opbouwen van een blijvende cultuur en een bestendig bedrijf.



Bill Christensen
Chief Executive Officer



INHOUD

WELKOM BIJ ONZE CODE	2	VERANTWOORD HANDELEN	28
		IN ONZE HANDELSPRAKTIJKEN	
ONZE WAARDEN NALEVEN	4	▪ CONCURREER EERLIJK	29
		▪ TOLEREER GEEN OMKOPING	31
ONZE BELOFTEN NAKOMEN	5	▪ VOORKOM HANDEL MET VOORKENNIS	33
VOLG DE CODE	6	▪ HOUD U AAN WETGEVING INZAKE HANDELSNALEVING	34
KEN UW VERANTWOORDELIJKHEDEN	8	VIA VERTROUWEN EN TRANSPARANTIE	
NEEM DE JUISTE BESLISSINGEN	9	▪ HOUD NAUWKEURIGE BESCHIEDEN BIJ	36
SPREEK U UIT	10	▪ BESCHERM PERSOONSGEGEVENS	37
		▪ BEVORDER DE KWALITEIT EN VEILIGHEID VAN ONZE PRODUCTEN	38
RESPECT TONEN	12	▪ WEES EEN GOEDE PARTNER	40
ONDERLING		ZORGZAAM ZIJN	41
▪ BEVORDER DIVERSITEIT, GELIJKHEID EN INCLUSIE	13	WERELDWIJD	
▪ HANDEL MET RESPECT	15	▪ RESPECTEER MENSENRECHTEN	42
OP DE WERKPLEK		▪ BESCHERM HET MILIEU	43
▪ DRAAG BIJ AAN EEN VEILIGE EN GEZONDE WERKPLEK	17	PLAATSELIJK	
▪ BESCHERM ONZE BEDRIJFSMIDDELEN	19	▪ ONDERSTEUN ONZE GEMEENSCHAPPEN	44
▪ VOORKOM BELANGENCONFLICTEN	21	▪ NEEM VERANTWOORD DEEL AAN POLITIEKE ACTIVITEITEN	46
▪ VOLG DE REGELS INZAKE GESCHENKEN EN ENTERTAINMENT	23	BLIK OP DE TOEKOMST	47
▪ BESCHERM VERTROUWELIJKE INFORMATIE	24	ONDERSTEUNING	48
▪ COMMUNICEER VERANTWOORD	26		



ONZE WAARDEN NALEVEN

WE HEBBEN EEN CULTUUR OPGEBOUWD WAARIN WE WERKEN ALS EEN WERELDWIJD TEAM, DAT ONS ONDERSCHIEDT VAN ANDERE BEDRIJVEN EN DAT VERTROUWEN INBOEZEMT. WE MOETEN ALLEN ONZE CULTUUR EN ONZE WAARDEN UITDRAGEN, ZE ONS EIGEN MAKEN EN NALEVEN BIJ ELKE ACTIE DIE WE ONDERNEMEN.



DOEL

We bieden schoonheid en veiligheid in elke ruimte.



VISIE

Toonaangevend zijn in de wereldwijde bouwproductenbranche met geweldige mensen die superieure producten ontwikkelen en optimaal presteren bij alles wat we doen.



WAARDEN

WE ZIJN EEN WERELDWIJD TEAM EN WE ...

- Doen ethisch en veilig zaken.
- Investeren in mensen.
- Inspireren klanten met innovaties.
- Doen wat we beloven.
- Worden elke dag beter.



ONZE BELOFTEN NAKOMEN

EEN SET WAARDEN HEBBEN IS MOOI. MAAR DIE WAARDEN MOETEN WEL WORDEN OMGEZET IN ACTIES. MET DE ZAKELIJKE EN ETHISCHE GEDRAGSCODE VAN JELD-WEN KUNNEN WE DAT BEWERKSTELLIGEN EN ONZE WAARDEN NALEVEN BIJ ALLES WAT WE DOEN.

VOLG DE CODE	6
KEN UW VERANTWOORDELIJKHEDEN	8
NEEM DE JUISTE BESLISSINGEN	9
SPREK U UIT	10



VOLG DE CODE

Bij JELD-WEN weten we dat onze klanten onze producten jarenlang gebruiken. We hechten veel belang aan de manier waarop ze worden gemaakt, hoe ze eruit zien en hoe ze functioneren. Daarom hebben medewerkers van JELD-WEN sinds de oprichting alles gegeven voor onze producten: hun beste ideeën, de beste materialen, het beste vakmanschap en bovenal het beste van henzelf.

Ons streven naar de beste kwaliteit, innovatie en integriteit vormt het geheim van ons succes. Dat is wat vertrouwen inboezemt in de naam JELD-WEN en de loyaliteit van onze klanten opwekt. Als teamlid van JELD-WEN bent u toezichthouder van ons merk en van onze reputatie. De dingen die u dagelijks doet – de manier waarop u werkt, de keuzes die u maakt, de interacties die u hebt – zijn van belang voor onze klanten en ons bedrijf. Onze Zakelijke en ethische gedragscode (de 'Code') helpt u het juiste te doen.

WAT STAAT ER IN DE CODE?

- Beschrijvingen van belangrijke ethische onderwerpen
- Advies over hoe te handelen bij ethische kwesties
- Antwoorden op veelgestelde vragen
- Links naar beleidsregels en bronnen van JELD-WEN
- Tools voor optimale besluitvorming
- Definities van kernbegrippen

Kunt u niet vinden wat u zoekt? Gebruik de bronnen die in de Code worden genoemd voor meer informatie.

DE CODE GEBRUIKEN

Een bedrijf runnen kan lastig zijn. Aangezien we wereldwijd actief zijn, zijn er verschillende wetten en regels op JELD-WEN van toepassing. We verwachten niet van u dat u de details van elke wet kent. Daar hebben we de Code voor. Daarin worden regels beschreven die op ons van toepassing zijn, zodat u deze kunt naleven. In de Code worden enkele ethische kwesties beschreven waarmee u te maken zou kunnen krijgen, zodat u in de praktijk keuzes kunt maken die onze Waarden weerspiegelen en die in lijn zijn met onze beleidsregels.

Lees de Code en raadpleeg deze regelmatig als u vragen hebt of hulp nodig hebt.



VOLG DE CODE



DOELGROEP VOOR DEZE CODE

Als u werkt voor JELD-WEN, is de Code op u van toepassing. We verwachten van alle medewerkers op elke locatie van JELD-WEN wereldwijd dat ze de Code naleven, ongeacht waar ze werken of welke functie ze vervullen. Het is aan u om te bevestigen dat u de Code hebt ontvangen en gelezen en dat u deze elke dag weer zult naleven.

We verwachten ook dat iedereen die namens JELD-WEN werkt **Thuis in onze Waarden** is. Dat houdt in dat onze zakelijke partners, consultants, contractanten, tijdelijke medewerkers, leveranciers en andere externe partijen ons streven naar de hoogste normen moeten delen en onze **Gedragcode voor leveranciers** moeten naleven.

IN HET GEVAL VAN SCHENDINGEN

In onze Code wordt ons gedeelde streven naar integriteit en het naleven van dat streven beschreven. We beschouwen onze Code as onbetwistbaar. We nemen deze Code serieus, net als enig gedrag dat de Code schendt. Schending van onze Code of onze beleidsregels kan ernstige gevolgen hebben – er kunnen disciplinaire maatregelen worden genomen, tot en met ontslag. Schending van wetgeving kan nog ernstigere gevolgen hebben, zoals civiele en strafrechtelijke sancties.

KEN UW VERANTWOORDELIJKHEDEN

We weten dat er niets waardevoller is dan de goede naam van ons bedrijf. Daarom onderkennen we de verantwoordelijkheden die we delen om onze reputatie te beschermen en te vergroten.

Als u medewerker bent, hebt u de volgende verantwoordelijkheden:

LEEF ONZE WAARDEN NA – Laat u inspireren en leiden door deze Waarden bij alles wat u doet.

HOUD U AAN DE REGELS – Wees op de hoogte van onze Code, onze beleidsregels en wetten die op uw werkzaamheden van toepassing zijn. Volg deze nauwgezet op en [stel vragen](#) als u twijfelt.

SPREEK U UIT – Als u zich bewust wordt van iets dat mogelijk onze Code, onze beleidsregels of de wet schendt, laat het ons dan weten. In een dergelijk geval moet u zich direct [uitspreken](#). U hoeft wangedrag niet eerst te bevestigen en zelfs niet op de hoogte te zijn van alle details van een situatie voordat u tot actie overgaat.



Als u een manager bent, hebt u de volgende bijkomende verantwoordelijkheden:

GEEF HET GOEDE VOORBEELD – Laat in alles wat u doet zien wat **Thuis in onze Waarden** precies inhoudt. Houd u aan de hoogste normen en leef altijd onze Code en beleidsregels na.

WEES OP DE HOOGTE VAN DE CODE – Ken de inhoud van de Code, zodat u vragen kunt beantwoorden en uw team kunt doorverwijzen naar de juiste bronnen of instanties als ze hulp nodig hebben.

GARANDEER OPEN COMMUNICATIE – Als medewerkers zich zorgen maken, moeten ze weten dat ze die bij u kenbaar kunnen maken. Zorg dat zij zich zelfverzekerd en veilig genoeg voelen om zich uit te spreken.

ONDERNEEM ACTIE – Als u op de hoogte wordt gesteld van mogelijk wangedrag, moet u die melding niet negeren maar ook niet zelf gaan onderzoeken. [Spreek u uit](#) bij de juiste interne instanties.

NEEM DE JUISTE BESLISSINGEN

Wanneer we onze Waarden naleven, kunnen we betere beslissingen nemen. En die beslissingen geven vorm aan JELD-WEN en aan de levens van iedereen die met ons bedrijf te maken heeft. Maar we weten dat het nemen van de juiste beslissing niet altijd eenvoudig is. Raadpleeg bij twijfel onze Code en onze beleidsregels en stel uzelf de volgende vragen:



Kunt u elke vraag met 'ja' beantwoorden? Dan is uw actie waarschijnlijk prima. Als u een vraag met 'nee' of 'misschien' beantwoordt, moet u ermee stoppen en om hulp vragen.



SPREEK U UIT

Hoewel in de Code wordt aangegeven hoe we ethisch kunnen handelen, is het niet genoeg om het verschil tussen goed en fout te weten. Alleen wanneer we ons uitspreken over zorgen, kunnen we schendingen achterhalen en aanpakken. U bent echt **Thuis in onze Waarden** als u besluit u uit te spreken voor ons bedrijf en voor wat juist is. We onderkennen dat dit lastig kan zijn, maar u uitspreken is wel een van de belangrijkste verantwoordelijkheden als teamlid van JELD-WEN.

WAAR MOET IK BEGINNEN?

Het is voor JELD-WEN van belang dat u vrijuit kunt spreken. U moet zich nooit geïntimideerd voelen of iets negeren waarover u zich zorgen maakt. We maken het proces zo eenvoudig mogelijk door meerdere vertrouwelijke manieren te bieden waarop u zich kunt uitspreken. Neem contact op met:

- Uw direct leidinggevende
- Uw Human Resources-partner
- De [juridische afdeling](#)
- Een lid van het senior management
- De Raad van Bestuur

U kunt ook, desgewenst anoniem, contact opnemen met:
de Ethiekhulplijn van JELD-WEN
telefonisch via **1-855-244-4794**
of online via jeld-wen.ethicspoint.com.

Deze service wordt beheerd door een onafhankelijke partij, is beschikbaar in meerdere talen en is 24 uur per dag, 7 dagen per week bereikbaar. Op de [website van de Ethiekhulplijn](#) staan lokale telefoonnummers voor uw regio. Deze nummers staan ook op de posters over vrijuit spreken die op de werkplek hangen. Een telefonist legt uw zorg vast en stuurt deze door naar de gepaste interne instantie bij JELD-WEN of u vult zelf een online webformulier in. U kunt uw zorg anoniem melden, maar we moedigen u aan uw identiteit bekend te maken zodat we uw melding beter kunnen verwerken. Houd er rekening mee dat wetgeving in bepaalde landen anoniem melden verbiedt of beperkingen oplegt aan de typen kwesties die anoniem kunnen worden gemeld.

WAT GEBEURT ER VERVOLGENS?

- We nemen uw melding serieus, ongeacht hoe u zich uitspreekt. (U hoeft niet alle details over de situatie te hebben of volledig zeker te zijn dat er sprake is van wangedrag.)
- Waar nodig voeren we direct grondig onderzoek uit. We houden uw melding zo vertrouwelijk mogelijk en beschermen uw rechten en die van personen die worden onderzocht.
- We verwachten dat u volledig meewerkt aan een intern of extern onderzoek en waarheidsgetrouwe informatie verstrekt.
- Als we van mening zijn dat een schending van de Code, onze beleidsregels of wetgeving heeft plaatsgevonden, zullen we gepaste maatregelen nemen. In veel gevallen zullen het onderzoek en de resultaten ervan vertrouwelijk blijven en is de melder zich er mogelijk niet bewust van dat er maatregelen zijn genomen.

SPREEK U UIT

GEEN REPRESAILLES

De grootste belemmering om u uit te spreken is vaak de angst voor wat er kan gebeuren als u dat doet: represaillemaatregelen. Het heeft onze hoogste prioriteit om u het vertrouwen te geven om u uit te spreken en we tolereren dan ook geen enkele vorm van represailles tegen iemand die te goeder trouw een zorg meldt of meewerkt aan een onderzoek.

Represailles druisen in tegen alles waar we bij JELD-WEN voor staan. Represailles schenden onze Waarden en onze Code en worden dan ook niet geduld, ook niet als uw zorg uiteindelijk ongegrond blijkt te zijn.

Voorbeelden van represailles zijn:

- Ontslag of dreiging met ontslag
- Degradatie of minder verantwoordelijkheden
- Lager loon
- Ontzegging van kansen
- Uitsluiting van activiteiten

Als u enige vorm van represailles vermoedt of van mening bent represailles te hebben ervaren nadat u zich hebt uitgesproken over een mogelijke schending van onze beleidsregels of wetgeving, moet u direct [uw zorgen melden](#).

HEB IK 'TE GOEDER TROUW' EEN MELDING GEDAAN?

U moet oprecht van mening zijn dat de informatie over een zorg waarheidsgetrouw is. Met andere woorden: u hoeft niet te verifiëren of uw zorg waar is, maar u mag geen opzettelijk onjuiste of misleidende melding doen.



VOORBEELDSITUATIE

IK AARZEL OM EEN ZORG TE MELDEN OMDAT MIJN DIRECT LEIDINGGEVENDE ERBIJ BETROKKEN IS. IK BEN BANG OM ONTSLAGEN TE WORDEN ALS IK EEN MELDING DOE. EN ZULLEN MIJN COLLEGA'S NIET NEGATIEF REAGEREN ALS ZE WETEN DAT IK IETS HEB GEMELD? KAN IK NIET BETER WACHTEN OM TE ZIEN OF DE SITUATIE VANZELF BETER WORDT?

Nee, het slechtste wat u kunt doen is uw zorg negeren. Het kan in dit geval zeer lastig zijn om een melding te doen, maar dat is wel uw verantwoordelijkheid, ongeacht wie bij de kwestie betrokken is. We tolereren geen enkele vorm van represailles tegen u, door wie dan ook. In dit geval kunt u uw melding doen bij een andere instantie die in deze Code is aangegeven, zoals de Ethiekhulplijn.

RESPECT TONEN

WE HEBBEN SAMEN IETS GEWELDIGS OPGEBOUWD BIJ JELD-WEN – EEN PLEK WAAR IEDEREEN WELKOM IS EN WAAR ELKE ACTIE EN INTERACTIE RESPECTVOL IS TEN AANZIEN VAN ELKAAR EN ONS BEDRIJF.

ONDERLING

- BEVORDER DIVERSITEIT, GELIJKHEID EN INCLUSIE 13
- HANDEL MET RESPECT 15

OP DE WERKPLEK

- DRAAG BIJ AAN EEN VEILIGE EN GEZONDE WERKPLEK 17
- BESCHERM ONZE BEDRIJFSMIDDELEN 19
- VOORKOM BELANGENCONFLICTEN 21
- VOLG DE REGELS INZAKE GESCHENKEN EN ENTERTAINMENT 23
- BESCHERM VERTROUWELIJKE INFORMATIE 24
- COMMUNICEER VERANTWOORD 26



ONDERLING BEVORDER DIVERSITEIT, GELIJKHEID EN INCLUSIE

WE WAARDEREN EN ONDERSTEUNEN ONZE MEDEWERKERS – EEN DIVERS TEAM VAN UNIEKE PERSONEN MET NIEUWE PERSPECTIEVEN EN IDEEËN. DAARVAN PROFITEREN ONZE MENSEN EN ONS BEDRIJF.



DRAAG INTEGRITEIT UIT

BEVORDER RECHTVAARDIGHEID

- Zorg dat alle medewerkers gelijke kansen hebben om bij te dragen en te slagen, en toegang hebben tot dezelfde bronnen om hun doelen te bereiken.
- Als u beslissingen over het dienstverband bij JELD-WEN neemt, moet u wetgeving inzake gelijke kansen voor werknemers naleven om dit in ons gehele bedrijf te bevorderen – met name bij het voeren van sollicitatiegesprekken, aannemen of ontslaan van medewerkers of het geven van promotie. Baseer dergelijke beslissingen op factoren als bedrijfsvereisten en de vaardigheden en kwalificaties van een medewerker.
- Als iets in wetgeving of onze beleidsregels onduidelijk is, neem dan contact op met de [juridische afdeling](#) voor hulp.

HELP DISCRIMINATIE TE STOPPEN

- Behandel iedereen eerlijk en met respect, zonder te discrimineren of aan iemand de voorkeur te geven op basis van persoonlijke kenmerken – ook kenmerken die wettelijk worden beschermd – zoals:

■ Ras	■ Genderexpressie of genderidentiteit	■ Genetica
■ Huidskleur	■ Nationale herkomst	■ Veteranenstatus
■ Religie	■ Leeftijd	■ Burgerlijke staat of gezinssituatie
■ Geslacht	■ Beperking	■ Politieke opvattingen
- Verwelkom input van nieuwe bronnen en zorg dat iedereen wordt gehoord en gewaardeerd voor hun bijdragen.
- Sta op tegen discriminatoire, respectloze of oneerlijke behandeling door u er direct over uit te spreken, ongeacht waar in het bedrijf een dergelijke behandeling plaatsvindt.



ONDERLING BEVORDER DIVERSITEIT, GELIJKHEID EN INCLUSIE

VOOROORDELEN VERMIJDEN

Iedereen heeft vooroordelen (ook al zijn we ons er niet altijd van bewust) die ons kunnen beïnvloeden. Ga als volgt te werk bij uw interacties:

- Onderken en overwin uw eigen vooroordelen.
- Vertrouw niet altijd op dezelfde mensen voor input. Betrek anderen bij het gesprek.
- Sluit niemand uit en negeer niet wat iemand te zeggen heeft.
- Luister goed en moedig anderen aan dat ook te doen.



VOORBEELDSITUATIE

IK VERMOED DAT EEN SOLLICITANT NIET IS AANGENOMEN OMDAT DEZE EEN BEPERKING HEEFT. DE BETREFFENDE PERSOON IS EEN SOLLICITANT EN GEEN MEDEWERKER. MOET IK DIT DAAROM NIET AANKAARTEN?

Nee. We moeten op de hoogte worden gesteld van mogelijke discriminatie, ongeacht waar en wanneer deze plaatsvindt, inclusief bij het screenen en aannemen van sollicitanten. Spreek uw zorgen direct uit zodat we ervoor kunnen zorgen dat we eerlijk handelen en wetgeving naleven. Neem contact op met een van de [hier](#) aangegeven interne instanties.



ONDERLING HANDEL MET RESPECT

ONZE WERKPLEK MOET VEILIG EN UITNODIGEND ZIJN VOOR IEDEREEN – VRIJ VAN RESPECTLOOS EN ONRECHTMATIG GEDRAG.

DRAAG INTEGRITEIT UIT

WEES ALTIJD ZORGVULDIG

- Toon elke dag en tijdens elk gesprek respect. Of u nu praat met collega's of onze klanten, zakelijke partners of het publiek: wees professioneel en toon respect.
- Let op uw eigen gedrag en op dat van anderen. Sta nooit toe dat intimidatie, pestgedrag of ander wangedrag onderdeel wordt van een interactie. Houd er rekening mee dat de definities van deze begrippen per land kunnen verschillen. Neem contact op met de [juridische afdeling](#) voor informatie over uw locatie.



WE VERBIEDEN ...

Intimidatie

Verbaal of fysiek gedrag dat vijandigheid jegens anderen vertoont omdat zij tot een beschermde groep behoren of een beschermde status hebben, zoals:

- Aanstootgevende grappen of beledigingen
- Tonen van aanstootgevende afbeeldingen of symbolen
- Seksuele intimidatie, zoals ongewenst fysiek contact of seksuele toenaderingen
- Eisen van fysieke intimiteit voor professioneel gewin of een gunstige behandeling

Discriminatie

Oneerlijke of bevooroordeelde behandeling van anderen omdat zij tot een beschermde groep behoren of een beschermde status hebben, zoals:

- Hogere eisen stellen bij het evalueren van het werk van iemand met een beschermde status
- Iemand niet aannemen of juist ontslaan omdat deze tot een beschermde groep behoort

Pestgedrag

Agressief, dwingend of bedreigend gedrag om iemand te domineren, zoals:

- Iemand beledigen of kleineren om deze te beschamen
- Uw functie gebruiken om anderen onder druk te zetten of te intimideren
- Geruchten verspreiden om iemand in diskrediet te brengen

Raadpleeg gerelateerd bedrijfsbeleid op uw locatie voor het melden van soortgelijke activiteiten.

ONDERLING HANDEL MET RESPECT

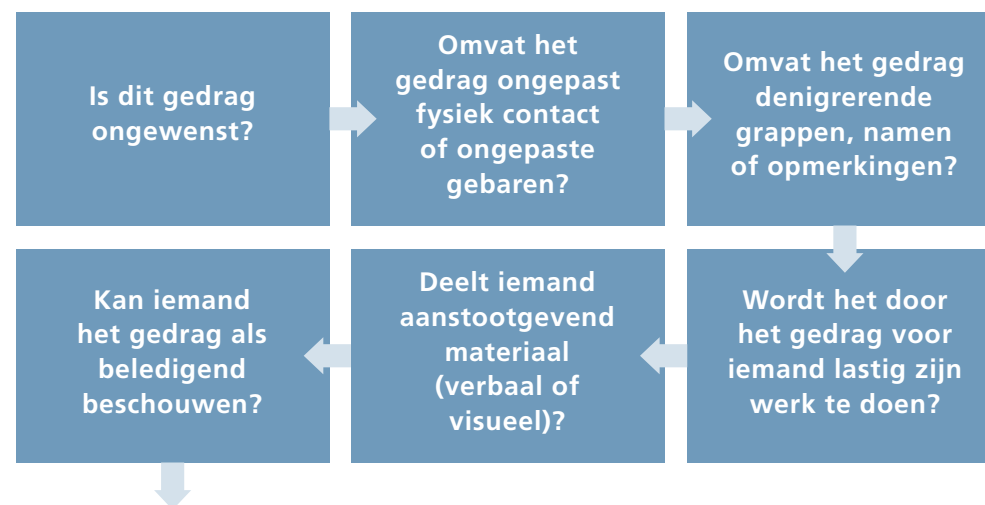
LET OP TEKENEN VAN INTIMIDATIE

- Onderken dat intimidatie vele vormen kan aannemen. Intimidatie kan fysiek, verbaal of seksueel van aard zijn en iemands vermogen zijn werk te doen beïnvloeden. Intimidatie kan zelfs onopzettelijk plaatsvinden.
- Negeer geen enkele vorm van intimidatie. Als u dit waarneemt of ervaart, moet u zich direct uitspreken.



CONTROLE OP INTIMIDATIE

Is dit gedrag een vorm van intimidatie? Stel uzelf de volgende vragen:



Als u een van deze vragen met 'ja' of 'misschien' beantwoordt, is er mogelijk sprake van intimidatie.

OP DE WERKPLEK DRAAG BIJ AAN EEN VEILIGE EN GEZONDE WERKPLEK

VOOR JELD-WEN IS EEN VEILIGE WERKPLEK MEER DAN EEN VEREISTE: WE ZETTEN ONS ER VOLLEDIG VOOR IN. WE ZETTEN DE GEZONDHEID EN HET WELZIJN VAN ONZE MEDEWERKERS VOOROP EN DOEN ER ALLES AAN OM ERVOOR TE ZORGEN DAT IEDEREEN VEILIG EN VERANTWOORD WERKT.



DRAAG INTEGRITEIT UIT

GA VEILIG TE WERK

- Zorg dat u alle veiligheidsregels en -procedures kent die op u van toepassing zijn en leef deze na.
- Volg alle vereiste trainingen en pas het geleerde zorgvuldig toe. Gebruik geen apparatuur waarvoor u geen training voor veilig gebruik hebt gevolgd.
- Geef anderen het goede voorbeeld. Draag persoonlijke beschermingsmiddelen waar dat vereist is en gebruik apparatuur op de juiste manier. Sla nooit veiligheidsstappen over.
- Meld letsel en potentiële veiligheidsrisico's, zoals defecte apparatuur, direct bij uw leidinggevende of veiligheidsvertegenwoordiger.

GA FIT AAN DE SLAG

- Ga niet werken terwijl u onder de invloed bent van alcohol of drugs; dit kan uw beoordelingsvermogen en productiviteit beïnvloeden en anderen in gevaar brengen. Er kunnen uitzonderingen van toepassing zijn tijdens bedrijfsevenementen waarbij alcohol wordt geserveerd, maar we leven altijd wetgeving na.
- Gebruik geen apparatuur of voertuigen van JELD-WEN en doe geen zaken terwijl u onder de invloed bent van alcohol of drugs (illegale verdovende middelen of andere gereguleerde stoffen).

WAAR MOET IK OP LETTEN?

Alles waar anderen schade van kunnen ondervinden, zoals:

- Schendingen van wet- en regelgeving inzake veiligheid
- Onveilige werkomstandigheden
- Defecte apparatuur
- Verbale of fysieke bedreigingen
- Mogelijke wapens
- Alcohol-/drugsmisbruik



OP DE WERKPLEK DRAAG BIJ AAN EEN VEILIGE EN GEZONDE WERKPLEK

HELP GEWELD TE VOORKOMEN

- We tolereren geen bedreigingen of gewelddaden op de werkplek. Bescherm iedereen in onze gebouwen door alert te zijn op tekenen van geweld op de werkplek. Neem contact op met de juridische afdeling voor informatie over uw locatie.
- JELD-WEN verbiedt de aanwezigheid van wapens in onze gebouwen. Als u zich bewust wordt van de aanwezigheid van een wapen, moet u zich direct uitspreken.
- Als u van mening bent dat er sprake is van dreigend gevaar voor personen of eigendommen, moet u direct contact opnemen met de hulpdiensten of plaatselijke instanties.



VOORBEELDSITUATIE

IK DENK DAT EEN COLLEGA MISBRUIK MAAKT VAN ZIJN MEDICIJNEN; HIJ KOMT OP HET WERK VERWARD EN SLAPERIG OVER. HET GAAT HIERBIJ DUS NIET OM VERBODEN MIDDELEN. MOET IK ME ER VERDER NIET MEE BEMOEIEN OF MIJN ZORGEN TOCH UITEN?

U moet zich uitspreken. Als de prestaties van uw collega zijn verslechterd, kan dat een veiligheidsrisico vormen voor u en anderen op de werkplek. Neem direct contact op met uw manager of een andere interne instantie bij JELD-WEN.



OP DE WERKPLEK BESCHERM ONZE BEDRIJFSMIDDELEN

EEN BEDRIJF RUNNEN VERGT VEEL WERK EN VEREIST DIVERSE WAARDEVOLLE BEDRIJFSMIDDELEN. JELD-WEN INVESTEERT VEEL GELD IN DEZE MIDDELEN EN VERTROUWT EROP DAT WE DEZE OP EEN VERANTWOORDE MANIER GEBRUIKEN EN BESCHERMEN TEGEN VERLIES, MISBRUIK EN DIEFSTAL.

DRAAG INTEGRITEIT UIT

BESCHERM ONZE BEDRIJFSMIDDELEN

- Elke dag weer gebruikt u bedrijfsmiddelen van JELD-WEN. ongeacht wat voor werk u doet of waar. Gebruik alle fysieke, elektronische en informatiemiddelen op een rechtmatige en juiste manier.
- Leef onze beleidsregels na om onbevoegde toegang tot onze gebouwen en **informatie** te voorkomen.
- U mag bedrijfsmiddelen nooit (uit)lenen of verwijderen zonder toestemming en deze niet gebruiken voor persoonlijk gewin.
- Beperk het persoonlijk gebruik van onze middelen en zorg dat uw gebruik onze beleidsregels of wetgeving niet schendt en uw verantwoordelijkheden jegens JELD-WEN niet in de weg staat.



OP DE WERKPLEK BESCHERM ONZE BEDRIJFSMIDDELEN

NEEM GOEDE CYBERBEVEILIGINGSGEWOONTES AAN

- Bescherm uw elektronische en informatiemiddelen door ons beleid inzake documentbewaring na te leven en alert te blijven op mogelijke cyberaanvallen.
- Bescherm persoonsgegevens door ons beleid inzake gegevensbescherming na te leven.
- Ga voorzichtig te werk als u computersystemen, netwerken of gegevens van JELD-WEN gebruikt. Leef onze beleidsregels en cyberbeveiligingsregels na om malware, onbevoegde toegang of ongeautoriseerde openbaarmaking te voorkomen:
 - Stel sterke wachtwoorden in. Wijzig deze regelmatig en deel ze nooit met anderen.
 - Wees alert op verdachte downloads of links en klik er niet op.
 - Gebruik uitsluitend door JELD-WEN goedgekeurde hardware, software en toepassingen.
 - Pas door de IT-afdeling van JELD-WEN uitgebrachte updates direct toe.
 - Raadpleeg onze informatie nooit via een onbeveiligd netwerk, zoals een openbaar wifi-netwerk.
 - Maak geen vertrouwelijke informatie of intellectueel eigendom openbaar.
 - Neem contact op met de juridische afdeling als u waarneemt of vermoedt dat gegevens zijn gedeeld met onbevoegden.

VOORBEELDEN VAN BEDRIJFSMIDDELEN

Fysieke middelen

Middelen die we kunnen zien en aanraken, zoals:

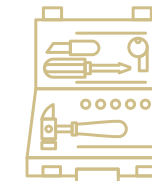
- Voorzieningen en meubilair
- Gereedschap en apparatuur
- Bedrijfsvoertuigen
- Kantoorartikelen
- Bedrijfs gelden



Elektronische middelen

Middelen die ervoor zorgen dat onze systemen en netwerken functioneren, zoals:

- Computerhardware en -software
- Netwerken en databases
- Mobiele apparaten
- Internettoegang



Informatiemiddelen

Informatie die we creëren of verzamelen, zoals:

- Bedrijfseigen informatie
- Intellectueel eigendom
- Persoonsgegevens
- Octrooien, auteursrechten en handelsmerken
- Handelsgeheimen



OP DE WERKPLEK VOORKOM BELANGENCONFLICTEN

WE HEBBEN ALLEMAAL INTERESSES BUITEN HET WERK. ENKELE HIERVAN KUNNEN DE MANIER WAAROP WE ONS WERK DOEN BEÏNVLOEDEN, OF WE KUNNEN ER ONEERLIJK VOORDEEL MEE BEHALEN TERWIJL WE JELD-WEN SCHADE BEROKKENEN. DERGELIJKE SITUATIES ZIJN VORMEN VAN BELANGENCONFLICTEN DIE WE MOETEN VERMIJDEN EN MELDEN.



DRAAG INTEGRITEIT UIT

TOON UW TOEWIJDING AAN JELD-WEN

- Doe altijd wat het beste is voor ons bedrijf. Doe nooit iets waardoor iemand uw loyaliteit in twijfel kan trekken, ongeacht of het om een daadwerkelijk belangenconflict gaat of alleen de schijn daarvan wordt gewekt.
- Als u met een situatie te maken krijgt waarbij uw beoordelingsvermogen bij JELD-WEN mogelijk ongepast wordt beïnvloed, moet u niet wachten of de kwestie negeren. Meld dit direct bij uw manager. We kunnen dan met u samenwerken om belangenconflicten te vermijden of te beperken.

LEER BELANGENCONFLICTEN TE HERKENNEN

- Hoewel belangenconflicten verschillende vormen kunnen aannemen en soms lastig te bepalen zijn, gaat het hierbij vaak om situaties zoals:
 - Een tweede baan aannemen bij een concurrent of klant
 - Onderhoudswerkzaamheden uitvoeren voor of zitting nemen in de Raad van Bestuur van een concurrent of een bedrijf dat zaken doet (of wil doen) met JELD-WEN
 - Toezicht houden op een vriend of familielid of beslissingen nemen over het dienstverband van een vriend of familielid
 - Een persoonlijke of liefdesrelatie hebben die conflicteert met uw werkzaamheden of met onze belangen
 - Een aanzienlijke investering doen in een leverancier, klant of andere zakelijke partner
 - Persoonlijk voordeel behalen uit een zakelijke kans van JELD-WEN
 - Verzoeken om of accepteren van ongepaste geschenken of entertainment; zie [Volg de regels inzake geschenken en entertainment](#) voor meer informatie



OP DE WERKPLEK VOORKOM BELANGENCONFLICTEN

IS ER MOGELIJK SPRAKE VAN EEN BELANGENCONFLICT?

Als u vermoedt dat er mogelijk sprake is van een belangenconflict, moet u zichzelf de volgende vragen stellen:



Als u een van deze vragen met 'ja' of 'misschien' beantwoordt, is er mogelijk sprake van een belangenconflict. Neem direct contact op met uw manager om de situatie te bespreken.



VOORBEELDSITUATIE

MIJN ECHTGENOOT HEEFT EEN BEDRIJF EN WIL LEVERANCIER VAN JELD-WEN WORDEN. IK BEN NIET BETROKKEN BIJ HET SELECTEREN VAN ONZE LEVERANCIERS. IS DIT DAAROM TOEGESTAAN?

Mogelijk. Hoewel u niet betrokken bent bij het selecteren van leveranciers moet u de situatie toch melden bij uw manager. Als uw echtgenoot leverancier mocht worden, kunnen we ervoor zorgen dat u geen werkzaamheden krijgt toegewezen die het beheren, controleren of op enige manier samenwerken met het bedrijf van uw echtgenoot omvatten.

OP DE WERKPLEK VOLG DE REGELS INZAKE GESCHENKEN EN ENTERTAINMENT

HET OPBOUWEN VAN ZAKELIJKE RELATIES VOOR JELD-WEN KOST TIJD EN VEREIST VERTROUWEN. WE ZORGEN ERVOOR DAT WE DEZE RELATIES OF ONZE REPUTATIE NOOIT IN GEVAAR BRENGEN DOOR ONGEPASTE AANBIEDINGEN TE DOEN OF ZAKELIJKE GUNSTEN TE BIEDEN OM HEN TE BEÏNVLOEDEN.



DRAAG INTEGRITEIT UIT

WEEG ELK AANBOD ZORGVULDIG AF

- Ga altijd eerlijk en integer te werk, ongeacht of u omgaat met klanten of zakelijke partners, zoals leveranciers.
- Als u samenwerkt met zakelijke partners, zorg dan dat zij op de hoogte zijn van onze [Gedragscode voor leveranciers](#) en dat zij deze naleven.
- Bied nooit iets aan en accepteer nooit iets in de hoop er iets voor terug te krijgen (zoals een gunstige zakelijke beslissing of enig ander voordeel).
- Gebruik uw gezond verstand als u een aanbod overweegt. Als het niet gepast of wettig is, moet u het niet aanbieden of accepteren.
- Een aanbod is doorgaans gepast als het:
 - Gebruikelijk, toepasselijk en wettig is
 - Een nominale waarde heeft en niet extravagant is
 - Sporadisch wordt aangeboden
 - Redelijke maaltijden of entertainment betreft, zoals bescheiden zakelijke maaltijden en snacks
- Houd er rekening mee dat een aanbod dat in het ene land als 'gebruikelijk' of 'nominale' wordt beschouwd, in een ander land als ongepast kan worden gezien. Vraag de [juridische afdeling](#) naar informatie voor uw locatie.

WEEES EXTRA ZORGVULDIG BIJ OVERHEIDSFUNCTIONARISSEN

- Onthoud dat de regels inzake geschenken en entertainment nog strenger zijn wanneer er overheidsfunctionarissen bij betrokken zijn. Bied niets van enige waarde aan, hoe laag ook.
- Als u van mening bent dat u een overheidsfunctionaris iets moet aanbieden, verkrijg dan van tevoren goedkeuring van de [juridische afdeling](#). Zie [Tolereer geen omkoping](#) voor meer informatie.

IS HET AANBOD AANVAARDBAAR?

Zorg dat elk aanbod:

- Voldoet aan van toepassing zijnde wetgeving en gebruiken
- In overeenkomst is met onze beleidsregels en die van de andere partij
- Geen contant geld of vergelijkbaar is
- Geen gevoel van verplichting creëert bij een van de betrokkenen
- Niet iemands beslissingen beïnvloedt
- Op de juiste manier is goedgekeurd, waar vereist
- Goed is gedocumenteerd
- Direct wordt afgewezen als het onze beleidsregels of de wet schendt

Als het aanbod niet aan al deze punten voldoet, neem dan contact op met de [juridische afdeling](#) voor hulp.



AANVULLENDE INFORMATIE

[Anticorruptiebeleid](#)

[Gedragscode voor leveranciers](#)

OP DE WERKPLEK BESCHERM VERTROUWELIJKE INFORMATIE

WE VERDIENEN ALS BEDRIJF RESPECT DOOR ZELF ALTIJD RESPECTVOL TE HANDELEN, OOK BIJ DE ONGANG MET VERTROUWELIJKE INFORMATIE EN INTELLECTUEEL EIGENDOM. DOOR DE VERTROUWELIJKHEID TE RESPECTEREN, VOORKOMEN WE OPENBAARMAKING EN STIMULEREN WE VERTROUWEN EN INNOVATIE.



DRAAG INTEGRITEIT UIT

WEET WAT ER MOET WORDEN BESCHERMD

- Tijdens uw werkzaamheden krijgt u mogelijk informatie te zien over JELD-WEN, onze klanten of onze zakelijke partners die niet beschikbaar is voor het algemene publiek en bij openbaarmaking schadelijk kan zijn.
- U moet deze informatie beschermen tegen openbaarmaking of misbruik, zowel tijdens als na uw dienstverband bij JELD-WEN. Deze informatie kan vele vormen aannemen:

VERTROUWELIJKE INFORMATIE ...

Is niet-openbare bedrijfseigen informatie die essentieel is voor ons bedrijf, zoals:

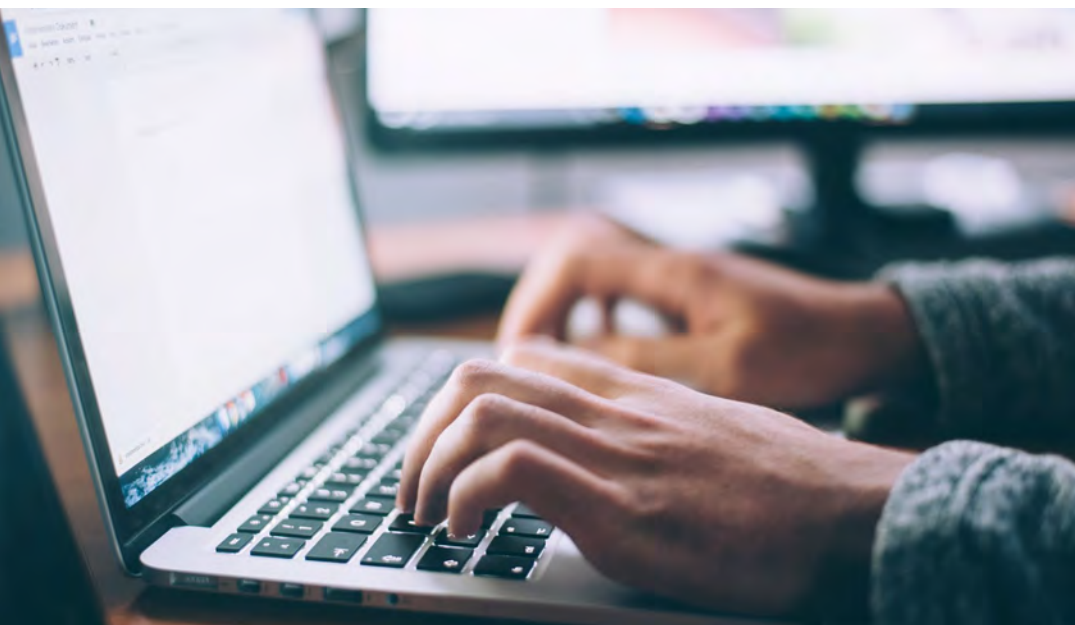
- Overname- of investeringsplannen
- Onderzoek
- Verwachte verkopen of inkomsten
- Lijsten met medewerkers, klanten of zakelijke partners
- Speciale voorwaarden of kortingen voor klanten



INTELLECTUEEL EIGENDOM ...

Is wat we creëren – de informatie en ideeën die ons uniek maken, zoals:

- Handelsmerken, auteursrechten en octrooien
- Handelsgeheimen, bedrijfseigen software of productontwikkelingsplannen
- Marketing- of strategische plannen
- Branding en logo's



OP DE WERKPLEK BESCHERM VERTROUWELIJKE INFORMATIE

GA ZORGVULDIG OM MET INFORMATIE

- Deel nooit vertrouwelijke informatie of intellectueel eigendom met onbevoegden, ook niet online, in het openbaar of op sociale media. Verwerk informatie altijd in overeenstemming met onze beleidsregels en wetgeving. Als u niet zeker weet of informatie vertrouwelijk is, moet u die als vertrouwelijk behandelen.
- Bescherm ook gevoelige persoonsgegevens die u mogelijk te verwerken krijgt. Houd u aan wetgeving op het gebied van gegevensbescherming om deze gegevens veilig te houden. Zie [Bescherm persoonsgegevens](#) voor meer informatie.
- Volg dezelfde regels waar het informatie en intellectueel eigendom van andere organisaties betreft, waaronder die van onze zakelijke partners en onze klanten. Leef ook van toepassing zijnde wetgeving inzake intellectueel eigendom na en verkrijg schriftelijke toestemming voordat u iemands intellectueel eigendom gebruikt.
- Neem contact op met de [juridische afdeling](#) als u vragen hebt over wat u moet beschermen (of hoe).



VOORBEELDSITUATIE

IK DINEERDE MET EEN VRIEND DIE WERKT VOOR EEN CONCURRENT. HIJ DEELDE INFORMATIE OVER DIE CONCURRENT DIE VERTROUWELIJK IS. IK HEB NIET OM DIE INFORMATIE GEVRAAGD. MAG IK HET DAAROM DELEN MET MIJN TEAM?

Nee, dat mag niet. Vertrouwelijke informatie, ongeacht wie de eigenaar ervan is, moet vertrouwelijk blijven. Hoewel u niet om de informatie had gevraagd, mag u die niet gebruiken of met iemand delen.



OP DE WERKPLEK COMMUNICEER VERANTWOORD

DE DINGEN DIE WE ZEGGEN EN DOEN (ALS BEDRIJF EN ALS PERSOON) KUNNEN EEN BLIJVEND EFFECT HEBBEN OP ONZE REPUTATIE. WANNEER WE COMMUNICEREN ZIJN WE HET AAN ONZE TOEHOORDERS EN JELD-WEN VERPLICHT OM ETHISCH, PROFESSIONEEL EN CONSISTENT TE BLIJVEN IN ONZE BERICHTGEVING.



DRAAG INTEGRITEIT UIT

ZORG VOOR ETHISCHE COMMUNICATIE

- Om te garanderen dat wat wij als bedrijf uitdragen nooit iemand misleidt, wetgeving schendt of ons in een verkeerd daglicht stelt, mogen alleen gemachtigde vertegenwoordigers van JELD-WEN namens ons communiceren.
- Spreek nooit namens JELD-WEN en geef in schriftelijke of mondelinge communicatie nooit aan namens het bedrijf te spreken.
- Reageer niet op een verzoek om commentaar of informatie (van de media, het publiek, investeerders, enz.) als u daartoe niet gemachtigd bent. Stuur het verzoek door naar de juiste interne instantie.
- Als u producten van JELD-WEN verkoopt of aanbeveelt, wees dan eerlijk en oprecht. Kleinere concurrentie niet en doe geen ongegronde uitspraken. Zie Concurreer eerlijk voor meer informatie.



WAAROM MAG IK NIET NAMENS JELD-WEN SPREKEN?

Als u dat wel doet, loopt u de kans om:

- Onjuiste uitspraken te doen
- Beloften te doen die we niet kunnen waarmaken
- Onze beleidsregels, onze Waarden, de wet of industriënormen te schenden
- Vertrouwelijke informatie, intellectueel eigendom of voorkennis openbaar te maken
- Concurrentiebeperkende gesprekken te voeren

OP DE WERKPLEK COMMUNICEER VERANTWOORD



GA VOORZICHTIG TE WERK OP SOCIALE MEDIA

- Houd er rekening mee dat berichten op sociale media altijd blijven bestaan. Uw berichten kunnen eindelijk worden gedeeld en gelezen, dus ga online voorzichtig te werk. Berichten moeten nuttig, respectvol en in overeenstemming met onze beleidsregels zijn.
- Plaats nooit schadelijke, intimiderende of discriminerende berichten en deel nooit persoonsgegevens en vertrouwelijke informatie.
- Als u JELD-WEN noemt op sociale media, maak dan duidelijk dat u bij ons werkt maar niet namens ons spreekt.
- Als u bent gemachtigd namens JELD-WEN te spreken, wees dan altijd professioneel en behulpzaam.



VOORBEELDSITUATIE

IK ZAG EEN DISCUSSIE OP SOCIALE MEDIA OVER ONZE PRODUCTEN EN IEMAND DOET ER VALSE BEWERINGEN OVER. IK ZOU DIE BEWERINGEN EENVOUDIG KUNNEN ONTKRACHTEN. MAG DAT?

Nee. Uw bedoelingen zijn dan wel goed en mogelijk kunt u de beweringen effectief ontkrachten, maar toch is dat risicovol als u daartoe niet bent gemachtigd. Neem in plaats daarvan contact op met de Regional Head of Communications zodat we deze kwestie kunnen aanpakken.

VERANTWOORD HANDELEN

BIJ JELD-WEN DOEN WE HET JUISTE – ELKE DAG
WEER, BIJ ELKE INTERACTIE, ELKE BESLISSING EN ELK
PRODUCT.

IN ONZE HANDELSPRAKTIJKEN

- CONCURREER EERLIJK 29
- TOLEREER GEEN OMKOPING 31
- VOORKOM HANDEL MET VOORKENNIS 33
- HOUD U AAN WETGEVING INZAKE HANDELSNALEVING 34

VIA VERTROUWEN EN TRANSPARANTIE

- HOUD NAUWKEURIGE BESCHIEDEN BIJ 36
- BESCHERM PERSOONSGEGEVENS 37
- BEVORDER DE KWALITEIT EN VEILIGHEID VAN
ONZE PRODUCTEN 38
- WEES EEN GOEDE PARTNER 40



IN ONZE HANDELSPRAKTIJKEN CONCURREER EERLIJK

WE BEDENKEN CREATIEVE MANIEREN OM DE CONCURRENTIE EEN STAP VOOR TE BLIJVEN EN HIERBIJ DAGEN WE ONSZELF UIT TE INNOVEREN EN OPTIMAAL TE PRESTEREN. WE GELOVEN IN EERLIJK CONCURREREN, DE REGELS NALEVEN EN ERVOOR ZORGEN DAT IEDEREEN DE KANS KRIJGT OM DEEL TE NEMEN.



DRAAG INTEGRITEIT UIT

HOUD U AAN DE WET

- Wees op de hoogte van antitrust- en concurrentiewetgeving die eerlijke concurrentie bevordert. Weet welke wetgeving van toepassing is op uw werkzaamheden en op u, waar ter wereld u ook maar zaken doet.
- Wees u ervan bewust dat antitrust- en mededingingsrecht per land kan verschillen en soms complex kan zijn. Schending van dergelijke wetgeving kan ernstige gevolgen hebben. Neem daarom contact op met de juridische afdeling als u hulp nodig hebt.
- Tijdens interacties met concurrenten, klanten of zakelijke partners moet u ervoor zorgen dat u geen ongepaste overeenkomsten sluit (of lijkt te sluiten) die u of JELD-WEN bevoordelen of de concurrentie belemmeren.

VERZAMEL INFORMATIE OVER DE CONCURRENTIE

- Leer onze concurrenten op een wettige en ethische manier kennen. Gebruik uitsluitend informatie die openbaar beschikbaar is (zoals op websites en via het nieuws).
- Ga nooit op zoek naar informatie die onrechtmatig is verkregen (en accepteer deze nooit, van wie dan ook). Dat omvat vertrouwelijke of bedrijfseigen informatie. (Volg dezelfde regels bij het onderzoeken van klanten of zakelijke partners.)



ALS GESPREKKEN EEN ANDERE KANT OPGAAN ...

Voorbeelden van ongepaste onderwerpen van gesprek zijn:

- Prijzen verhogen of vastzetten (prijzafspraken)
- Aankoop- of verkoopovereenkomsten overwegen of sluiten
- Markten of gebieden verdelen
- De uitkomst van een concurrerende offerte beïnvloeden of manipuleren
- Anderen weerhouden van concurreren
- Licentieovereenkomsten of de keuzes van klanten beperken bij het gebruik of de doorverkoop van onze producten
- De productie of verkoop beperken
- Goederen en diensten bundelen

Bent u betrokken bij een dergelijk gesprek? Geef dan aan dat dit ongepast is, trek u terug uit het gesprek en neem contact op met de juridische afdeling.

IN ONZE HANDELSPRAKTIJKEN CONCURREER EERLIJK

ZORG VOOR ETHISCHE PRODUCTUITINGEN

- Wat we zeggen over JELD-WEN en over onze producten, straalt op ons af. Daarom moeten we bij het aanbevelen van onze producten ervoor zorgen dat informatie die in marketing en reclames wordt verstrekt, betrouwbaar is.
- Leef onze beleidsregels na, volg de goedkeuringsprocedures zorgvuldig en zorg dat u uw uitspraken kunt onderbouwen met gedegen documentatie.
- Doe geen beloftes die u niet kunt nakomen en doe geen overdreven uitspraken over JELD-WEN. Wees altijd zorgvuldig, professioneel en duidelijk in uw zakelijke communicatie. Doe ook geen valse uitspraken over onze concurrenten of hun producten.



VOORBEELDSITUATIE

TIJDENS EEN VAKBEURS WERD IK BENADERD DOOR EEN CONCURRENT DIE ME UITNODIGDE VOOR EEN DINER OM TE BESPREKEN 'WAT WE MOETEN DOEN' MET EEN NIEUWE CONCURRENT OP DE MARKT. MAG IK DE UITNODIGING AANVAARDEN ALS WE BESLUITEN NIETS TE DOEN WAAR DE NIEUWE CONCURRENT HINDER VAN ONDERVINDT?

Nee, dat mag niet. Ook al heeft u niet de intentie iets te doen waar de nieuwe concurrent hinder van ondervindt, kan dat gesprek toch plaatsvinden en dat vormt op zichzelf al een schending van zowel de beleidsregels van JELD-WEN als van wetgeving. Laat de concurrent weten dat een dergelijk gesprek ongepast zou zijn en meld dit direct bij de juridische afdeling.



IN ONZE HANDELSPRAKTIJKEN TOLEREER GEEN OMKOPING

WE HEBBEN TE HARD GEWERKT OM DE GOEDE REPUTATIE VAN JELD-WEN OP TE BOUWEN OM DEZE TE LATEN BESCHADIGEN DOOR OMKOPING OF CORRUPTIE. WE WEREN DERGELIJKE PRAKTIJKEN UIT ONS BEDRIJF EN ONZE RELATIES EN ZIJN SUCCESVOL DOOR HARD TE WERKEN EN NIET DOOR HET VERKRIJGEN VAN ONGEPASTE 'VOORDELEN'



DRAAG INTEGRITEIT UIT

KEN DE WET

- Houd er rekening mee dat uiteenlopende anticorruptie- en antiomkopingswetgeving op ons bedrijf van toepassing is. Zorg dat u weet hoe u deze bij uw werkzaamheden moet naleven in elk land waar u zaken doet.
- Als u twijfelt over wetgeving, of een wetgeving lijkt te conflicteren, neem dan contact op met de juridische afdeling voor hulp.
- De regels met betrekking tot overheidsfunctionarissen zijn met name zeer streng. Bied hen dan ook geen geschenk of gunst, ongeacht de waarde ervan.
- Doe nooit een facilitaire betaling (smeergeld) voor een routinematige overheidshandeling.

IS HET AANBOD ACCEPTABEL?

Als u niet zeker weet of u een bepaald aanbod mag doen of accepteren, stel uzelf dan de volgende vragen:

- Leef ik van toepassing zijnde wetgeving na?
- Heb ik rekening gehouden met plaatselijke gebruiken?
- Stemt een en ander overeen met de beleidsregels van JELD-WEN?
- Heb ik rekening gehouden met beleidsregels van de andere partij?
- Moet ik voorafgaande goedkeuring voor dit aanbod verkrijgen? Zo ja, heb ik die gekregen?
- Heb ik dit aanbod goed gedocumenteerd?

Zorg dat u elke vraag met 'ja' kunt beantwoorden. Als u dat niet kunt, of twijfelt, neem dan eerst contact op met de juridische afdeling voor hulp.

KEN ONZE BELEIDSREGELS

- Ga niet over tot omkoping om een deal binnen te halen, ongeacht eventuele plaatselijke gebruiken. We doen niet aan omkoping en we verwachten hetzelfde van onze zakelijke partners.
- Bied een potentiële zakelijke partner of functionaris nooit iets van waarde aan dat mogelijk een verplichting met zich meebrengt of iemands beslissingen beïnvloedt.
- Leef onze beleidsregels zorgvuldig na waar het geschenken of entertainment betreft.



IN ONZE HANDELSPRAKTIJKEN TOLEREER GEEN OMKOPING

OMKOPING VERWIJST NAAR ...

Iets van waarde dat wordt aangeboden om iemands beslissingen te beïnvloeden, opdrachten te verkrijgen of behouden of om een ander voordeel te verkrijgen



OMKOPING KAN DE VORM AANNEMEN VAN ...

Een ongepast aanbod, zoals:

- Contant geld of vergelijkbaar
- Overdadige geschenken of entertainment
- Aandelen
- Steekpenningen (betalingen om transacties te vergemakkelijken)
- Speciale kortingen (niet beschikbaar voor anderen)
- Leningen
- Liefdadige of politieke bijdragen
- Betaling van reiskosten



VOORBEELDSITUATIE

IK WERK SAMEN MET EEN CONTRACTANT IN EEN ANDER LAND DIE VERTELDE EEN REEDS LANG BESTAANDE 'SPECIALE REGELING' TE HEBBEN MET EEN LEVERANCIER. HET KOMT BIJ MIJ OVER ALS OMKOPING. WAT MOET IK DOEN?

Het is van belang dat niemand die JELD-WEN vertegenwoordigt zich inlaat met omkoping. Als u zich van deze praktijk bewust bent en geen actie onderneemt, kunnen zowel u als ons bedrijf worden bestraft. Meld direct uw zorgen.



IN ONZE HANDELSPRAKTIJKEN VOORKOM HANDEL MET VOORKENNIS

WE ZIJN VAN MENING DAT IEDEREEN IN EEN EERLIJK SPEELVELD MOET KUNNEN CONCURREREN, OOK OP HET GEBIED VAN INVESTEREN. DAT HOUDT IN DAT IEDEREEN TOEGANG MOET HEBBEN TOT DEZELFDE INFORMATIE EN NOOIT RELEVANTE, NIET-OPENBARE INFORMATIE MAG DELEN OF OP BASIS DAARVAN HANDEL MAG DRIJVEN.



DRAAG INTEGRITEIT UIT

BEGRIJP HOER HANDEL MET VOORKENNIS WERKT

- Als iemand relevante, niet-openbare informatie of 'voorkennis' gebruikt om te handelen in effecten of aandelen, of die informatie doorspeelt aan iemand anders om handel te drijven, wordt dat als handel met voorkennis beschouwd.
- Als medewerker van JELD-WEN hebt u mogelijk toegang tot voorkennis over ons bedrijf of een ander bedrijf die niet openbaar beschikbaar is. Het is uw verantwoordelijkheid om dergelijke informatie vertrouwelijk te houden. Denk hierbij aan niet-gepubliceerde:

<ul style="list-style-type: none"> ■ Financiële resultaten of prognoses ■ Fusies of overnames ■ Wijzigingen in het management 	<ul style="list-style-type: none"> ■ Nieuwe productaankondigingen ■ Contractonderhandelingen ■ Lopende gerechtelijke procedures
--	--

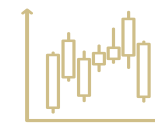
DRIJF ZORGVULDIG HANDEL

- Als u kennis krijgt van **vertrouwelijke** informatie of voorkennis, moet u deze beschermen tegen ongeautoriseerde openbaarmaking.
- Gebruik nooit voorkennis om te handelen in effecten en geeft nooit iemand een tip op basis van die kennis, ook niet uw echtgeno(o)te, familieleden of vrienden.

- Voer controle uit voordat u handel drijft. Zorg dat u geen handel drijft op basis van voorkennis. Als u niet zeker weet of informatie 'voorkennis' betreft, moet u eerst contact opnemen met de **juridische afdeling**.
- Houd u aan alle beperkingen ten aanzien van de handel in aandelen van JELD-WEN. Dit omvat verkoopvensters of speciale black-outperiodes die we mogelijk opleggen, met name voor leidinggevenden. Wacht met handel drijven totdat alle beperkingen zijn opgeheven.

IS DEZE INFORMATIE 'RELEVANT'?

Zo ja, dan kan hierdoor de aandelenprijs worden beïnvloed, of het besluit van een investeerder om effecten te kopen, te verkopen of te behouden.



IS DEZE INFORMATIE 'NIET-OPENBAAR'?

Zo ja, dan is het nog niet vrijgegeven aan het publiek (bijvoorbeeld via een persbericht of andere bedrijfscommunicatie).



IN ONZE HANDELSPRAKTIJKEN HOUD U AAN WETGEVING INZAKE HANDELSNALEVING

WE ZIJN ER TROTS OP DAT DE PRODUCTEN VAN JELD-WEN IN HUIZEN EN GEBOUWEN WERELDWIJD TE VINDEN ZIJN. MAAR DOOR INTERNATIONAAL ZAKEN TE DOEN, KUNNEN ER GRIJZE GEBIEDEN EN CONFLICTERENDE REGELS ONTSTAAN. DAAROM MOETEN WE ALLE WETGEVING NALEVEN DIE OP ONS VAN TOEPASSING IS.



DRAAG INTEGRITEIT UIT

WEET EN DOE WAT VEREIST IS

- Houd er rekening mee dat import- en exportwetgeving van toepassing is op JELD-WEN waar ter wereld we ook zakendoen. Die wetgeving heeft betrekking op handelscontroles, boycotten, sancties, technologieën en andere kwesties waar onze internationale transacties en toevoerketen mee te maken hebben.
- Wees op de hoogte van dergelijke wetgeving en hoe deze op u van toepassing is, met name wanneer wetgeving van meerdere landen van toepassing is. Als regels lijken te conflicteren of als u niet zeker weet hoe u deze moet naleven, **vraag dan om hulp**.
- Zorg dat u alle benodigde machtigingen, licenties en overheidsgoedkeuringen hebt voordat u onze producten exporteert. Aangezien de regels vaak veranderen, moet u up-to-date blijven met alle vereisten.
- Ga zorgvuldig te werk bij het classificeren van import en export. Wees nauwkeurig: beschrijf, classificeer, documenteer en label alles van tevoren. Neem altijd het land van herkomst, de bestemming, het eindgebruik en de eindgebruiker op.

IS DEZE TRANSACTIE ACCEPTABEL?

De transactie is acceptabel als deze:

- Nauwkeurig en volledig is.
- Er geen landen of entiteiten bij betrokken zijn waarvoor een sanctie geldt.
- Er geen sprake is van betaling van **steekpenningen**.

EN als u het volgende kunt aantonen:

- Juiste classificatie en screening
- Juiste aangegeven waarde
- De betrokkenen aan beide zijden
- Eindbestemming en -gebruik



IN ONZE HANDELSPRAKTIJKEN HOUD U AAN WETGEVING INZAKE HANDELSNALEVING



WERK SAMEN MET ETHISCHE PARTNERS

- Als u internationale zakelijke partners moet selecteren als onderdeel van uw werkzaamheden, doe dan uw voorwerk. Controleer of elke partner ethisch te werk gaat en onze Waarden deelt door ons due diligence-proces voor externe partijen uit te voeren.
- Als u samenwerkt met zakelijke partners, wees dan alert op mogelijke schendingen van handelswetgeving. Als u een schending vermoedt of waarneemt, moet u zich direct uitspreken.
- Zorg dat we niet deelnemen aan een boycot van een land of zakendoen met entiteiten, personen of landen waarvoor een beperking of sanctie geldt. Neem contact op met de juridische afdeling als iets onduidelijk is.



VOORBEELDSITUATIE

BIJ EEN TRANSACTIE WAARAAN IK WERK ZIJN MEERDERE LANDEN BETROKKEN EN MOGELIJK ENTITEITEN WAARVOOR EEN SANCTIE GELDT. HOE KAN IK PARTIJEN WAARVOOR EEN SANCTIE GELDT IDENTIFICEREN?

Een dergelijke transactie kan complex zijn. Werk daarom samen met het Regional Procurement-team en de juridische afdeling om de benodigde due diligence toe te passen op alle partijen die bij uw transactie betrokken zijn.

VIA VERTROUWEN EN TRANSPARANTIE HOUD NAUWKEURIGE BESCHEIDEN BIJ

ONZE INTEGRITEIT KOMT TOT UTING IN ALLES WAT WE DOEN, OOK IN DE MANIER WAAROP WE ONZE BESCHEIDEN BIJHOUDEN. WE VERTROUWEN OP ONZE BESCHEIDEN OM DE JUISTE BESLISSINGEN TE NEMEN EN ONZE BELOFTEN NA TE KOMEN, EN HET IS AAN IEDER VAN ONS OM ERVOOR TE ZORGEN DAT DEZE NAUWKEURIG ZIJN.



DRAAG INTEGRITEIT UIT

WEES EERLIJK EN TRANSPARANT

- Om onze klanten, aandeelhouders en anderen een duidelijk en eerlijk beeld te geven van ons bedrijf, moeten alle bescheiden van JELD-WEN nauwkeurig en volledig zijn.
- Of het nu om onze operationele of financiële bescheiden gaat: neem nooit valse of misleidende gegevens op en zet nooit iemand onder druk (en laat u niet onder druk zetten) om bescheiden te vervalsen. Dat kan onze reputatie beschadigen en leiden tot civiele en strafrechtelijke sancties voor betrokkenen.
- Leef onze beleidsregels, wetgeving en algemeen aanvaarde boekhoudkundige principes zorgvuldig na om te garanderen dat alle bescheiden en openbaarmakingen nauwkeurig en transparant zijn. Werk ook volledig mee aan eventuele audits of onderzoeken.
- Negeer geen verdachte activiteiten met betrekking tot onze bescheiden. U moet zich direct uitspreken om fraude en aantasting van onze goede naam te voorkomen.

ZORG VOOR GOED BEHEER VAN BESCHEIDEN

- Zorg dat de bescheiden van JELD-WEN betrouwbaar en opvraagbaar zijn door onze beleidsregels inzake documentbeheer en de richtlijnen voor juiste verwerking, bewaring en verwijdering van bescheiden na te leven.
- U mag bescheiden nooit wijzigen, vernietigen of verbergen, zeker niet als deze zijn opgevraagd voor gebruik tijdens een rechtszaak of onderzoek. Houd bescheiden geordend en veilig, en bewaar alle vereiste ondersteunende documentatie, zoals bonnen of e-mails.
- Als er sprake is van een wettelijke bewaarplicht, moet u de instructies volgen en bij vragen contact opnemen met de juridische afdeling.



VOORBEELDSITUATIE

WE HEBBEN HET BUDGET VAN EEN KLEIN PROJECT Overschreden. DE PROJECTMANAGER, DIE MIJN MEERDERE IS IN HET BEDRIJF, HEEFT MIJ VERZOCHT DE KOSTEN VAN ENKELE MATERIALEN BIJ EEN ANDER PROJECT DOOR TE BEREKENEN. IS DAT GEPAST?

Nee, dat is het niet. Als u doet wat de projectmanager verzoekt, houdt dat vervalsing van bescheiden in. Leg aan de projectmanager uit dat u niet aan zijn verzoek kan voldoen en waarom niet. Stel vervolgens uw manager hiervan op de hoogte zodat we gepaste maatregelen kunnen nemen.

WAT ZIJN ONZE BESCHEIDEN?

Voorbeelden hiervan zijn:

- Onkostendeclaraties
- Urenregistraties
- Tenders en offertes
- Boekhoudkundige bescheiden
- Prestatiebeoordelingen
- E-mails en andere correspondentie
- Facturen
- Contracten

VIA VERTROUWEN EN TRANSPARANTIE BESCHERM PERSOONSgegevens

MENSEN VERTROUWEN EROP DAT JELD-WEN PRODUCTEN LEVERT DIE ERVOOR ZORGEN DAT ZIJ ZICH THUIS EN IN GEBOUWEN VEILIG VOELEN. ZIJ VERTROUWEN ONZE PRODUCTEN EN MOETEN ER OOK OP KUNNEN VERTROUWEN DAT WE GEPAST MET HUN PERSOONSgegevens OMGAAN. WE RESPECTEREN ALLE PERSOONSgegevens DIE MET ONS WORDEN GEDEELD EN LEVEN WETGEVING DIE DEZE BESCHERMT ZORGVULDIG NA.



DRAAG INTEGRITEIT UIT

KEN DE WET EN HOUD U ERAAN

- Houd er rekening mee dat JELD-WEN persoonsgegevens verwerkt van klanten, zakelijke partners, medewerkers en iedereen waarmee we zakendoen. Het is uw verantwoordelijkheid om die informatie te beschermen tegen misbruik, verlies of ongeautoriseerde openbaarmaking.
- Respecteer ieders recht om te bepalen hoe zijn, haar of hun gegevens worden verzameld, opgeslagen en gebruikt. Zorg dat u bekend bent met wereldwijde wetgeving inzake gegevensbescherming om persoonsgegevens te beschermen. Leef deze wetgeving en onze beleidsregels zorgvuldig na en **stel vragen** als iets onduidelijk is.

BESCHERM PERSOONSgegevens ALSOF HET UW EIGEN GEGEVENS ZIJN

- Leer het type informatie te herkennen dat als 'persoonlijk' wordt aangemerkt. Het betreft informatie die zou kunnen worden gebruikt om iemand te identificeren, zoals:
 - Naam, adres, telefoonnummer of e-mailadres
 - Geboortedatum
 - Burgerservicenummer of nationaal identificatiebewijs
 - Rijbewijsnummer
 - Bank- of creditcardgegevens
 - Gezondheidsinformatie
 - Locatiegegevens

- Of u nu persoonsgegevens verzamelt, inziet, opslaat of verwijdert, ga er altijd zorgvuldig en veilig mee om in overeenstemming met onze beleidsregels, inclusief ons **cyberbeveiligingsbeleid**.
- Wordt u zich bewust van een mogelijke of werkelijke schending van de vertrouwelijkheid van persoonsgegevens? Neem dan direct contact op met de **juridische afdeling** voor verdere stappen.

DOE IK WAT IK MOET DOEN?

Zorg dat u de volgende stellingen met 'nee' kunt beantwoorden:

Ik ...



VIA VERTROUWEN EN TRANSPARANTIE BEVORDER DE KWALITEIT EN VEILIGHEID VAN ONZE PRODUCTEN

DANKZIJ ONS WERK EN ONZE PRODUCTEN MAKEN WE DEEL UIT VAN HET LEVEN, HET HUIS EN DE WERKPLEK VAN ONZE KLANTEN. DAT IS EEN EER EN EEN VERANTWOORDELIJKHEID DIE WE SERIEUS NEMEN. WE WILLEN ONZE KLANTEN ELKE DAG WEER HET BESTE BIEDEN: DE VEILIGSTE, MOOISTE EN BETROUWBAARSTE PRODUCTEN.



DRAAG INTEGRITEIT UIT

HANDHAAF ONZE HOGE NORMEN

- Houd u aan onze productieprocessen, het Excellence-model van JELD-WEN en alle toepasselijke kwaliteits- en veiligheidsvereisten en industriënormen om ons te kunnen blijven verbeteren.
- Volg alle vereiste training en sla geen stappen over bij de ontwikkeling of productie van onze producten.
- Aangezien we zakendoen in verschillende landen kunnen wetgeving en overheidseisen variëren. Weet wat er vereist is en streef ernaar om kwaliteits- en veiligheidsnormen te overtreffen. **Stel vragen** als u twijfelt of als wetten lijken te conflicteren.
- Geef kwaliteit en veiligheid de hoogste prioriteit. Maak deze niet ondergeschikt aan andere prioriteiten of om een deadline te halen.
- Voer alle vereiste tests uit om te garanderen dat onze klanten altijd de beste producten krijgen.

OPTIMALE PRESTATIES VAN LEVERANCIERS GARANDEREN

Als u samenwerkt met leveranciers, kunt u de kwaliteit en veiligheid van elk aspect van onze bedrijfsvoering helpen garanderen:

- Communiceer onze verwachtingen ten aanzien van kwaliteit en veiligheid met onze leveranciers.
- Controleer de prestaties van leveranciers en ons distributiesysteem.
- Wees alert op problemen met de kwaliteit en de veiligheid en spreek u direct uit als u die waarneemt.
- Werk samen met externe partijen om problemen aan te pakken.



VIA VERTROUWEN EN TRANSPARANTIE BEVORDER DE KWALITEIT EN VEILIGHEID VAN ONZE PRODUCTEN



VERWACHT HETZELFDE VAN ONZE PARTNERS

- Zorg dat onze leveranciers en andere zakelijke partners dezelfde hoge normen aanhouden om consistente toewijding aan kwaliteit en veiligheid te garanderen.
- Laat niet toe dat iemand haastwerk verricht of iets doet wat de kwaliteit en veiligheid van onze producten in gevaar brengt. Als u potentiële veiligheidsrisico's of beleidsschendingen waarneemt of vermoedt met betrekking tot onze producten, moet u zich direct uitspreken.



VOORBEELDSITUATIE

EEN KLANT VERTELDE MIJ OVER EEN KLEIN KWALITEITSPROBLEEM. DIT IS DE EERSTE KEER DAT IK EROVER HEB GEHOORD. MOET IK GEWOON AFWACHTEN OF HET PROBLEEM NOG EENS OPTREEDT?

Nee, u moet niet afwachten. Als er een probleem is met de kwaliteit of de veiligheid van onze producten, moeten we daarvan op de hoogte worden gesteld zodat we het kunnen aanpakken. U moet uw zorgen direct uitspreken, ook als het een klein probleem betreft.

VIA VERTROUWEN EN TRANSPARANTIE WEES EEN GOEDE PARTNER

ONS BEDRIJF IS SLECHTS ZO STERK ALS DE ONDERSTEUNENDE RELATIES ERVAN. DAAROM NEMEN WE DE TIJD EN MOEITE OM RELATIES OP TE BOUWEN OP BASIS VAN WEDERZIJDIG VERTROUWEN, RESPECT EN EEN GEDEELDE TOEWIJDING AAN UITMUNTENDHEID EN INTEGRITEIT.



DRAAG INTEGRITEIT UIT

GEEF HET GOEDE VOORBEELD VOOR INTEGRITEIT

- Communiceer de beleidsregels van JELD-WEN, waaronder onze **Gedragcode voor leveranciers**.
- Draag onze Code en onze Waarden uit tijdens elke interactie met zakelijke partners, waaronder leveranciers en contractanten. Maak duidelijk dat u van hen verwacht dat ze dezelfde hoge normen naleven.
- Ga eerlijk met zakelijke partners om: wees nooit manipulatief of oneerlijk en discrimineer niet.
- Bescherm **persoonsgegevens** en **vertrouwelijke informatie en intellectueel eigendom** van zakelijke partners. Verwacht van hen dat ze even zorgvuldig met onze informatie omgaan.
- Tolereer geen acties (en neem er niet aan deel) die de regels omzeilen of wetgeving schenden. Probeer nooit een zakelijke partner te beïnvloeden (en laat u niet beïnvloeden) met een ongepast aanbod. Zie **Tolereer geen omkoping** voor meer informatie.
- Controleer het werk van zakelijke partners en houd ze verantwoordelijk voor hun acties. Als u zich bewust wordt van onethisch of onwettig gedrag, moet u zich direct **uitspreken**.

KIES ZAKELIJKE PARTNERS VERSTANDIG

- Uw zakelijke partners vormen een uitbreiding van ons bedrijf. Wat zij doen en zeggen, heeft effect op JELD-WEN. Daarom moet u zakelijke partners zorgvuldig en verstandig kiezen. Baseer uw besluit op factoren zoals:
 - Ervaring
 - Staat van dienst bij kwaliteit en veiligheid
 - Aangeboden producten en diensten
 - Staat van dienst bij leveringen
 - Prijsstelling
- Houd **persoonlijke vooroordelen** buiten de selectieprocedure.

UW VOORWERK DOEN

Volg deze regels bij het kiezen van zakelijke partners:

- Leef ons aanbestedingsbeleid na.
- Doe gedegen onderzoek naar de reputatie van mogelijke partners.
- Waarborg dat zij JELD-WEN goed kunnen vertegenwoordigen en de kwaliteit van onze producten kunnen verhogen.
- Waarborg dat zij uitsluitend materialen afkomstig van sociaal verantwoorde bronnen gebruiken en nooit '**conflictmineralen**' gebruiken.
- Vermijd partners met een geschiedenis van ethische schendingen.
- Ga niet in zee met **entiteiten, personen of landen waarvoor beperkende maatregelen gelden**.



AANVULLENDE INFORMATIE

Gedragcode voor leveranciers

ZORGZAAM ZIJN

WE KIJKEN VERDER DAN ALLEEN ONS BEDRIJF. WE BEGRIJPEN ONZE IMPACT OP MENSEN EN ONZE PLANEET EN NEMEN ONZE VERANTWOORDELIJKHEID OM DIE VOOR IEDEREEN MOOIER TE MAKEN SERIEUS.

WERELDWIJD

- RESPECTEER MENSENRECHTEN 42
- BESCHERM HET MILIEU 43

PLAATSELIJK

- ONDERSTEUN ONZE GEMEENSCHAPPEN 44
- NEEM VERANTWOORD DEEL AAN POLITIEKE ACTIVITEITEN 46



WERELDWIJD RESPECTEER MENSENRECHTEN

ONS BEDRIJF IS OPGEZET VOOR EN WORDT ONDERSTEUND DOOR MENSEN. WE BLIJVEN MENSGERICHT WERKEN DOOR DE RECHTEN VAN PERSONEN EN HUN MENSELIJKE WAARDIGHEID TE BESCHERMEN, ONGEACHT HOE OF WAAR ZE BIJDAGEN AAN HET SUCCES VAN JELD-WEN.



DRAAG INTEGRITEIT UIT

KEN DE WET EN HOUD U ERAAN

- Wees u ervan bewust dat er wereldwijd wetgeving bestaat die mensenrechten beschermt, vrijwilligheid waarborgt en veilige en eerlijke werkomstandigheden en loon garandeert. Wees op de hoogte van deze wetgeving in de landen waar u zakendoet.
- Wetgeving kan per land verschillen. Neem daarom contact op met de [juridische afdeling](#) als u twijfelt over een vereiste.

- Richt de aandacht op diversiteit, gelijkheid en inclusie tijdens elke interactie en transactie. Duld geen handelspraktijken waarbij mensenrechten worden beperkt of de menselijke waardigheid in het geding is.
- Als u samenwerkt met zakelijke partners, moeten zij zich aan dezelfde hoge normen houden. Werk samen met [ethische zakelijke partners](#). Doe nooit zaken met een entiteit die zich mogelijk schuldig maakt aan schending van mensenrechten.
- Zorg dat verantwoorde materialen worden gebruikt. Garandeer dat onze zakelijke partners geen conflictmineralen produceren of gebruiken, wat in bepaalde landen tot onrust kan leiden.
- Als u tekenen van mensenrechtenschending in ons bedrijf, in onze toevoerketen of in de activiteiten van externe partijen waarneemt, moeten we daarvan op de hoogte worden gesteld. In een dergelijk geval moet u zich direct [uitspreken](#).

VOORBEELDEN VAN SCHENDINGEN VAN MENSENRECHTEN ZIJN ...

- | | |
|---------------------|---|
| ■ Kinderarbeid | ■ Lijfstraffen |
| ■ Moderne slavernij | ■ Onveilige werkomstandigheden |
| ■ Mensenhandel | ■ Oneerlijke betaling |
| ■ Dwangarbeid | ■ Onredelijke of onrechtmatige werktijden |

HELP UITBUITING TE STOPPEN

- Ondersteun de toewijding van JELD-WEN tot het beschermen van mensenrechten door potentiële uitbuiting te voorkomen in ons bedrijf en onze toevoerketen.
- Als u zich bezighoudt met personeelskwesties (ongeacht of dit gaat om onze eigen medewerkers of die van onze zakelijke partners), is eerlijke behandeling essentieel.



VOORBEELDSITUATIE

IK ZAG COMMENTAAR OP SOCIALE MEDIA WAARIN WERD AANGEGEVEN DAT EEN VAN ONZE ZAKELIJKE PARTNERS CONFLICTMINERALEN VERWERKT. DIT IS SLECHTS EEN GERUCHT OP SOCIALE MEDIA. MOET IK DAT VERDER NEGEREN?

Nee. Het is misschien slechts een gerucht, maar we moeten direct op de hoogte worden gesteld als een van onze zakelijke partners iets doet waardoor mensenrechten mogelijk worden geschonden. We nemen dergelijke schendingen serieus. Laat ons daarom weten wat u hebt gelezen, zodat we onderzoek kunnen doen en zo nodig passende maatregelen kunnen nemen.



AANVULLENDE INFORMATIE

[Beleidsverklaring over conflictmineralen](#)

[Transparantie van de toevoerketen](#)

WERELDWIJD BESCHERM HET MILIEU

MILIEUBEHEER IS ALTIJD AL EEN SPEERPUNT GEWEEST VOOR JELD-WEN EN ZAL DAT OOK BLIJVEN. WIJ MOETEN ONS HIER ALLEMAAL VOOR INZETTEN VOOR DE VOLGENDE GENERATIE DOOR HULPBRONNEN TE BESPAREN, DUURZAAMHEID TE BEVORDEREN EN GEZONDERE OMGEVINGEN TE CREËREN.



DRAAG INTEGRITEIT UIT

HOUD U AAN DE WET

- Wees op de hoogte van milieuwetgeving die op ons bedrijf van toepassing is en leef deze na, waar ter wereld we ook zakendoen.
- Volg alle vereiste training om te garanderen dat u onze beleidsregels en wetgeving naleeft. **Win advies in** als u niet zeker weet in welk opzicht wetgeving van toepassing is.

VERKLEIN ONZE VOETAFDruk

- Help ons bij het garanderen van een schonere en groenere bedrijfsvoering door de beleidsregels en milieu-initiatieven van JELD-WEN na te leven, met name waar het de omgang, opslag en verwijdering van (gevaarlijk) afval betreft.
- Bespaar, recycle of hergebruik hulpbronnen en verminder onze ecologische voetafdruk.
- Voorkom energieverpilling om essentiële hulpbronnen in stand te houden.
- Als u betrokken bent bij de ontwikkeling van onze producten, richt uw aandacht dan op betrouwbaarheid en energiezuinigheid.
- Werk samen met klanten en zakelijke partners die toonaangevend zijn op het gebied van groen bouwen en duurzame productie.

GEEF ONZE MATERIALEN EEN NIEUW LEVEN

- Als u zich bezighoudt met het ontwerpen van producten voor JELD-WEN en het gebruik van materialen, kies dan zoveel mogelijk voor nieuwe materialen afkomstig van duurzame bronnen.
- Kies ook voor duurzame en verantwoorde materialen die kunnen worden hergebruikt en gerecycled, en zorg ervoor dat **conflictvrije mineralen** worden gebruikt.
- Hebt u het vermoeden dat er sprake is van een milieugevaar of milieuovertreding? Negeer uw vermoeden dan niet en wacht niet af. U moet zich direct **uitspreken** om de potentiële schade te minimaliseren.

PERSOONLIJKE INSPANNING

We moeten ons elke dag weer inzetten om onze wereld te beschermen. U kunt hier ook thuis aan bijdragen:

- Recycle materialen zo veel mogelijk
- Verminder voedselverspilling
- Winkel lokaal om boeren in uw buurt te ondersteunen
- Verwijder zwerfafval
- Verminder water- en elektriciteitsverbruik
- Gebruik milieuvriendelijke producten



AANVULLENDE INFORMATIE

ESG-rapport van JELD-WEN

PLAATSELIJK ONDERSTEUN ONZE GEMEENSCHAPPEN

WE WILLEN ALS BEDRIJF HET LEVEN VAN ANDEREN VERBETEREN. WE STREVEN ERNAAR OVERAL WAAR WE ACTIEF ZIJN ONZE GEMEENSCHAPPEN TE ONDERSTEUNEN DOOR WERELDWIJD EERLIJKE BEHANDELING TE GARANDEREN EN DOOR LOKAAL IETS TERUG TE DOEN.



DRAAG INTEGRITEIT UIT

DRAAG SAMEN MET ONS BIJ

- U wordt aangemoedigd – maar bent nooit verplicht – om uw tijd, talent of iets anders in te zetten voor liefdadigheidsinitiatieven van het bedrijf.
- Controleer op mogelijkheden om liefdadigheidsinitiatieven van JELD-WEN op uw locatie te ondersteunen.
- Deel informatie over onze initiatieven op manieren die zowel het bewustzijn als de impact ervan kunnen vergroten.

OP WELKE MANIER DOET JELD-WEN IETS TERUG?

Voorbeelden van eerdere bedrijfsinitiatieven:

- Donatie van bijna \$ 2 miljoen aan United Way
- Donatie van alle opbrengsten van de verkoop van ramen, deuren en loterijtickets aan St. Jude Dream Home® Giveaway
- Planten van 5.000 bomen wereldwijd in samenwerking met One Tree Planted
- Sponsoring van het Make-A-Wish® Ball dat de wensen van ernstig zieke kinderen vervult
- Donatie van \$ 6.000 aan plaatselijke Franse goede doelen: Les Restos du Cœur, L'épicerie Sociale, La Croix Rouge (het Franse Rode Kruis) en La Ligue Contre le Cancer
- Deelname aan de Susan G. Komen Race for the Cure®
- Donatie van een speciale glazen deur aan het Ronald McDonald House in Helsinki, Finland
- Donatie van \$ 25.000 aan de American Heart Association
- Werving van gelden om de stroomtoevoer te herstellen en beschadigde eigendommen te repareren na verwoestende stormen in Australië



PLAATSELIJK ONDERSTEUN ONZE GEMEENSCHAPPEN



DRAAG ZELF BIJ

- Eventuele persoonlijke vrijwilligersactiviteiten moeten wettig zijn en niet leiden tot **een belangenconflict** met uw werkzaamheden bij ons bedrijf.
- Wanneer u bijdraagt aan persoonlijke doelen waar uw hart ligt, moet u duidelijk maken dat uw mening niet die van ons bedrijf is. Draag bij in uw eigen tijd en met uw eigen middelen. Gebruik de naam, gelden, branding en andere middelen van JELD-WEN uitsluitend na voorafgaande goedkeuring.
- U mag klanten, zakelijke partners of collega's op bedrijfsterrein of tijdens werktijd niet vragen of onder druk zetten om uw persoonlijke liefdadigheidsinitiatieven te ondersteunen.



VOORBEELDSITUATIE

EEN KLANT VROEG MIJ OM EEN DONATIE TE DOEN AAN EEN GOED DOEL WAAR IK VOLLEDIG ACHTER STA. IK ZOU MIJ DAAR GRAAG VOOR WILLEN INZETTEN. MAG IK EEN DONATIE DOEN?

Mogelijk. Neem contact op met een manager of iemand van Human Resources om dit na te gaan. Hoewel we onze gemeenschappen willen ondersteunen, moeten we ook garanderen dat uw donatie niet op enige wijze als ongepast overkomt. Dergelijke donaties kunnen soms als omkoping worden beschouwd, en we willen niet dat uw goede bedoelingen verkeerd worden opgevat.

PLAATSELIJK NEEM VERANTWOORD DEEL AAN POLITIEKE ACTIVITEITEN

WE RESPECTEREN HET RECHT VAN ONZE MEDEWERKERS OM DEEL TE NEMEN AAN HET POLITIEKE PROCES EN WAARDEREN DE VERSCHIEDENHEID AAN STANDPUNTEN BINNEN ONS TEAM. DOOR POLITIEK EN WERK TE SCHEIDEN KAN IEDEREEN OP ZIJN EIGEN MANIER ZIJN BURGERPLICHTEN NAKOMEN.



DRAAG INTEGRITEIT UIT

HOUD POLITIEK PERSOONLIJK

- Gebruik nooit de naam, gelden of bedrijfsmiddelen van JELD-WEN om een politieke kandidaat, politieke partij of politiek comité te ondersteunen.
- Elke vrijwillige persoonlijke bijdrage aan kandidaten, politieke partijen en burgerorganisaties moet op individuele basis plaatsvinden in uw eigen tijd en met eigen middelen.
- Uw politieke activiteiten moeten wettig zijn en geen negatieve impact hebben op ons bedrijf.

HOUD ONZE MAATSCHAPPELIJKE VERANTWOORDELIJKHEID IN HET OOG

- Als bedrijf kunnen we gebruikmaken van de diensten van een lobbyist. Individuele medewerkers mogen zich echter nooit inlaten met lobbyactiviteiten namens ons bedrijf.
- Personen die betrokken zijn bij zakelijke lobbyactiviteiten moeten alle registratie- en meldingsplichten naleven.
- Elk geschenk en elke betaling aan overheidsfunctionarissen, waaronder politici, om een zakelijke gunst te verkrijgen kan als **omkoping** worden beschouwd en is dan ook verboden.



VOORBEELDSITUATIE

IK HEB EEN GOEDE VRIEND DIE EEN POLITIEKE FUNCTIE NASTREEFT EN HIJ HEEFT GEVRAAGD OF IK HEM TIJDENS EEN BIJEENKOMST BUITEN WERKTID WIL STEUNEN. IS DAT EEN PROBLEEM?

Nee, dat zou doorgaans geen probleem moeten zijn. Maak echter wel duidelijk dat u de kandidaat persoonlijk steunt en dat u niet namens JELD-WEN spreekt.

WAT WORDT ALS EEN POLITIEKE ACTIVITEIT GEZIEN?

Voorbeelden zijn:

- Politieke kandidaten ondersteunen
- Uw mening over politieke of openbare kwesties geven
- Campagnekleding of -attributen dragen
- Campagnemateriaal ophangen
- Bepaalde lobbyactiviteiten

BLIK OP DE TOEKOMST

Hartelijk dank voor het lezen van de Zakelijke en ethische gedragscode van JELD-WEN.

Dit is het belangrijkste document dat u als lid van ons wereldwijde team zult lezen: het vormt de blauwdruk voor het op een integere manier verwezenlijken van onze visie en onze doelen. We weten dat in de Code nogal wat zaken aan bod komen, maar goed begrip is essentieel voor ons en voor iedereen die we van dienst zijn. Als we allemaal dezelfde plannen volgen en dezelfde doelen nastreven, kunnen we ongekende resultaten boeken.

Uw bijdrage aan JELD-WEN is cruciaal. Als u werkelijk **Thuis in onze Waarden** bent en onze Code naleeft, kunt u de wereld laten zien wie we zijn als bedrijf en waar we voor staan. We vormen een team dat ...

- Begrip heeft van de risico's waarmee we te maken hebben
- Onze Waarden uitdraagt
- Weet wat er van ons wordt verwacht
- Onderbouwde, ethische beslissingen neemt
- Actie onderneemt en vragen stelt
- Doorlopend naar verbetering streeft

Als u vragen hebt over de Code, onze beleidsregels of een van de voorschriften die op ons van toepassing zijn, moet u zich **uitspreken**. Uw mening, uw zorgen en uw vragen zijn belangrijk voor ons, dus laat uw stem horen. Als we samen deze weg opgaan, kunnen we een huis bouwen waar toekomstige generaties zich altijd thuis zullen voelen.



ONDERSTEUNING

Als u vragen hebt of advies wilt inwinnen, staan we voor u klaar:

Kwesties of zorgen	Neem contact op met
Vragen of meldingen van potentieel wangedrag of andere ethische zorgen	<ul style="list-style-type: none"> • Uw direct leidinggevende • Uw Human Resources-vertegenwoordiger • De <u>juridische afdeling</u> • Een lid van het senior management • De Raad van Bestuur of desgewenst anoniem via: de ethiekhulplijn van JELD-WEN 24 uur per dag, 7 dagen per week bereikbaar telefonisch via 1-855-244-4794 online via jeld-wen.ethicspoint.com
Bedrijfsbeleid	PolicyQuestions@jeldwen.com
Juridische vragen	LegalHelp@jeldwen.com
Informatie over arbeidsvoorwaarden	Benefits@jeldwen.com
Vragen van analisten, investeerders en financiële vragen	InvestorRelations@jeldwen.com
Mediaverzoeken	MediaNA@jeldwen.com
Zorgen over datalekken	DataProtectionJW@jeldwen.com">DataProtectionJW@jeldwen.com

JELD-WEN behoudt zich het recht voor om deze Code, waar nodig, op enig moment te wijzigen. Dit geldt ook voor onze beleidsregels, procedures en arbeidsvoorwaarden. De Code is niet bedoeld als contract of garantie van werk.

Een verklaring van afstand van de Code voor een lid van onze Raad van Bestuur of een Executive Officer wordt alleen geaccepteerd wanneer deze door onze Raad van Bestuur schriftelijk wordt bevestigd. Een dergelijke verklaring van afstand moet vervolgens bekend worden gemaakt bij de aandeelhouders van het bedrijf, evenals de redenen voor bevestiging ervan.

We ondersteunen ook het recht van onze medewerkers om zich openbaar uit te spreken over openbare aangelegenheden en om deel te nemen aan gecoördineerde activiteiten en communicatie in verband met arbeidsvoorwaarden. Niets in dit deel van onze Code of in onze beleidsregels is bedoeld om uitoefening van dat recht te beperken of te belemmeren. Dit omvat activiteiten die zijn beschermd krachtens Section 7 van de Amerikaanse National Labor Relations Act (wet inzake arbeidsrelaties), zoals discussies over lonen, werkuren, werkomstandigheden, gezondheidsgevaaren en veiligheidsrisico's.