

Condizioni di restituzione DAF Used Trucks



Gentile cliente,

Siamo lieti che abbia scelto DAF Trucks e/o PACCAR Financial.

I veicoli devono essere restituiti a PACCAR Financial/ DAF Trucks in base alle "Condizioni di restituzione" descritte nel presente documento. La mancata osservanza delle Condizioni di restituzione comporterà l'addebito di un costo da parte di PACCAR Financial e/o di DAF Trucks, a carico del cliente. Il report di ispezione eseguito dopo la restituzione del veicolo sarà la base per determinare l'onere finanziario da applicare. Per evitare di incorrere in spese finanziarie, si consiglia di chiedere al concessionario DAF, prima della consegna, di ispezionare il veicolo e di eseguire gli interventi necessari per riportare il veicolo alle "Condizioni di restituzione". Un concessionario DAF dispone delle conoscenze e delle competenze necessarie per eseguire questo lavoro, per garantire che, quando si esegue l'ispezione PACCAR Financial/ DAF Trucks, non si incorra in alcun onere finanziario. Questa brochure è una guida per la gestione corretta e appropriata della restituzione del veicolo. Consultare anche le "condizioni" dettagliate alla fine di questo opuscolo.

Di seguito troverete sia degli esempi illustrativi di usura normale che non prevedono riparazioni alla restituzione del veicolo sia esempi di danni al veicolo che devono essere sempre segnalati e riparati da un concessionario autorizzato prima delle restituzione.

Ulteriori informazioni sulla corretta manutenzione del veicolo sono disponibili nel manuale. Certamente, il concessionario DAF più vicino sarà lieto di consigliarla.





Veicolo - Parte esterna, cabina

Condizioni accettabili

Lievi graffi, graffi sulla superficie dovuti all'uso quotidiano. Sono accettabili graffi fino a 30 mm con un massimo di 3 graffi per pannello.



Riparazioni necessarie

Incrinature e ammaccature causate da incidenti. I graffi più lunghi di 30 mm non sono accettabili.



Gli stickers devono essere rimossi in maniera professionale, in modo da non lasciare residui di vernice o colla.



Tutti gli adesivi devono essere rimossi. Eventuali danni derivanti devono essere accuratamente rettificati.



Veicolo - Parte esterna, cabina, lato posteriore

Condizioni accettabili

Lievi graffi sul lato posteriore della cabina. Sono accettabili graffi fino a 30 mm con un massimo di 3 graffi sulla parte posteriore della cabina.



Riparazioni necessarie

Parte posteriore ammaccata.



Veicolo - Parte esterna, aerodinamica

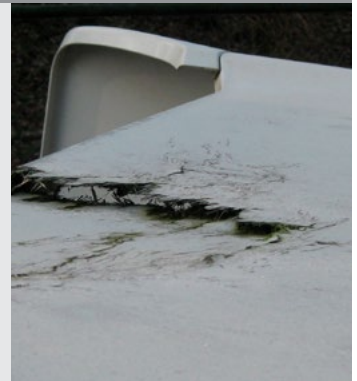
Condizioni accettabili

Lievi graffi, graffi sulla superficie dello spoiler.



Riparazioni necessarie

Incrinature e rotture nello spoiler.



Lievi graffi, graffi sulla superficie dei deflettori.



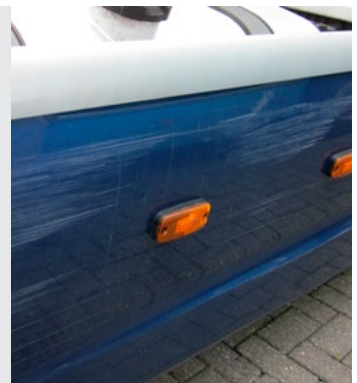
Incrinature e rotture nei deflettori.



Lievi graffi, graffi sulla superficie delle grembialature laterali.



Graffi profondi e gravi, incrinature e rotture nelle grembialature laterali.



Lievi graffi, graffi superficiali sulla parte esterna dei deflettori dell'aria.



Graffi profondi e gravi, incrinature e rotture sui deflettori dell'aria.



Veicolo - Parte esterna, telaio

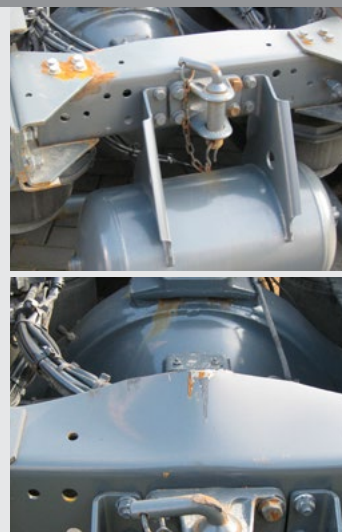
Condizioni accettabili

Lievi graffi e graffi sulla superficie dovuti all'uso quotidiano.



Riparazioni necessarie

Telaio deformato.



Graffi superficiali sulla scaletta



Scaletta deformata o piegata.



Graffi sulla superficie dovuti all'uso quotidiano della piattaforma.



Piattaforme deformate/ammaccate e allentate.



Veicolo - Parte esterna, gradino

Condizioni accettabili

Lievi graffi, graffi sulla superficie causati dall'uso quotidiano.



Riparazioni necessarie

Incrinature e/o rotture sul gradino.



Vetro, specchi retrovisori e luci

Condizioni accettabili

Graffi sulla superficie delle lampadine dovuti all'uso quotidiano. L'unità faro è pulita, non possono penetrare condensa e sporcizia.



Riparazioni necessarie

Incrinature e fori nel vetro della lampadina o portalampada piegato.



Graffi sulla superficie dello specchio retrovisore.



Usura e/o incrinature sullo specchio retrovisore. Danni all'alloggiamento dello specchio retrovisore e agli scudi.



Graffi sulla superficie dei fari combinati dovuti all'uso quotidiano. L'unità fari combinati è trasparente, non possono penetrare condensa e sporcizia.



Incrinature e fori nell'unità fari combinati.



Parabrezza

Il finestrino anteriore, i finestrini laterali devono essere privi di danni, scheggiature, incrinature e fori.



Veicolo - Parte esterna, paraurti/ calandra

Condizioni accettabili

Lievi graffi, che non determinano distorsioni e rientrano nella normale usura.



Riparazioni necessarie

Paraurti ammaccati, piegati o deformati.



Danni di lieve entità dovuti a scheggiatura da pietrisco.



Danni e incrinature sulla calandra.



Veicolo - Parte esterna, protezione anti-incastro

Condizioni accettabili

Danni di lieve entità e corrosione dovuti alla normale usura, che non compromettono la sicurezza e l'efficacia.



Riparazioni necessarie

Protezione anti-incastro piegata o distorta, incluso il relativo supporto.



Veicolo - Parte esterna, sponda montacarichi

Condizioni accettabili

Danni di lieve entità e corrosione dovuti alla normale usura, che non compromettono la sicurezza e l'efficacia.



Riparazioni necessarie

Sponda montacarichi piegata o distorta, incluso il relativo supporto.



Veicolo - Parte esterna, vano di carico

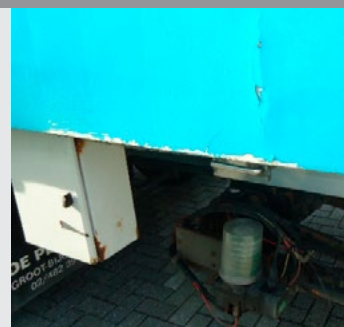
Condizioni accettabili

Lievi graffi sulla carrozzeria causati dal normale utilizzo.



Riparazioni necessarie

Fori o incrinature sulla carrozzeria ricoperti da piastre, riempiti o rifiniti in modo approssimativo.



Danni lievi agli angoli della base del container per cui il primer non è visibile.



Angolo di carico ammaccato e bordo di carico piegato.



Lievi graffi all'interno del vano di carico sul pianale e sulle pareti laterali.



Fori o incrinature all'interno del vano di carico sul pianale e sulle pareti laterali.



Veicolo - Parte esterna, parafanghi

Condizioni accettabili

Graffi sul parafango. Graffi sulla superficie dovuti all'uso quotidiano.

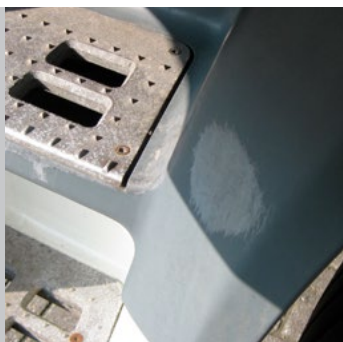


Riparazioni necessarie

Incrinature, fori e fratture sul parafango.



Graffi sul parafango. Graffi sulla superficie dovuti all'uso quotidiano.



Incrinature sul parafango.



Veicolo - Parte esterna, serbatoio del carburante

Condizioni accettabili

Graffi sulla superficie dovuti all'uso quotidiano.



Riparazioni necessarie

Ammaccature, saldature e deformazione dei serbatoi del carburante e delle relative staffe.



Veicolo - Parte esterna, pneumatici

(Vedere le condizioni degli pneumatici alla fine di questo opuscolo)

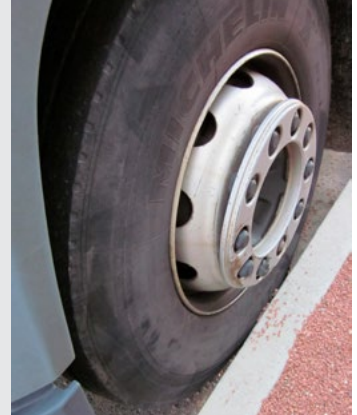
Condizioni accettabili

Danni lievi ai cerchi/anelli copriuota dovuti all'uso.



Riparazioni necessarie

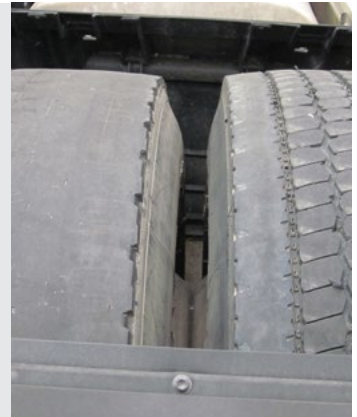
Cerchi/anelli copriuota piegati o incrinature nei cerchi.



Normale usura degli pneumatici con un battistrada minimo di 8 mm su tutte le ruote.



Profili irregolari sullo stesso asse. Pneumatici ricostruiti sugli assali sterzanti. Pneumatici tagliati su qualsiasi assale.



Normale usura sulla carcassa dello pneumatico e forature nel profilo.



Incrinature nella carcassa dello pneumatico e forature nel profilo o danni sui lati.



Le dimensioni degli pneumatici sono le stesse indicate sulla documentazione del veicolo.

Pneumatici con marchi e profili diversi su 1 assale. Pneumatici per albero di trasmissione montati sull'albero dello sterzo e viceversa.

Veicolo - Abitacolo, sedili

Condizioni accettabili

Lievi macchie e contaminazioni dovute al normale utilizzo che possono essere rimosse mediante pulizia regolare.



Riparazioni necessarie

Macchie sui sedili che non possono essere rimosse con un normale detergente. Fori di bruciatura.



Usura della copertura del sedile dovute all'uso quotidiano.



Incrinature e tagli nelle coperture dei sedili per via di uso e manutenzione impropri.



Veicolo - Abitacolo Quadro strumenti, cruscotto

Condizioni accettabili

Tachigrafo calibrato e funzionante.



Riparazioni necessarie

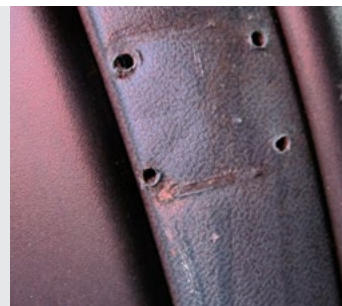
Tachigrafo assente o che mostra tracce di manomissione.



Graffi e fori lievi riparati a regola d'arte.



Graffi profondi o segni sul quadro strumenti. Fori praticati nel cruscotto. Piastre di copertura mancanti.



Veicolo - Abitacolo, vano gambe

Condizioni accettabili

Lievi graffi e usura in seguito all'uso quotidiano.



Riparazioni necessarie

Incrinature e tagli sui pianale o sui tappetini.



Veicolo - Abitacolo

Condizioni accettabili

Frigorifero pulito.



Riparazioni necessarie

Frigorifero non pulito.



DAF DI NUOVA GENERAZIONE

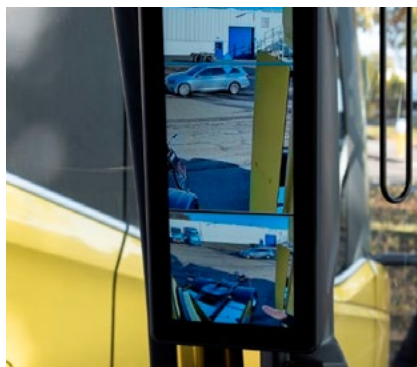


Condizioni applicabili per la restituzione dei veicoli usati.

Veicoli con sistema di visione digitale DAF (DDVS)

Gli obiettivi e gli schermi della videocamera devono essere completamente funzionanti e non danneggiati, con immagini chiare.

La videocamera retraibile deve essere in grado di ritrarsi ed essere completamente funzionante.



Veicoli con DDVS e DAF Corner View

Gli obiettivi e gli schermi della videocamera devono essere completamente funzionanti e non danneggiati, con immagini chiare.

La videocamera del sistema DAF Corner View deve essere integra e completamente funzionante.

La videocamera retraibile deve essere in grado di ritrarsi ed essere completamente funzionante.



Veicoli con sistema City Turn Assist con rilevamento oggetti nei punti ciechi (BSOD)

Il sistema deve essere completamente funzionante con l'unità display di avvertenza a LED, posizionato sul montante A sul lato del secondo conducente anche completamente funzionante.



Copri vano ruota chiusi

I coperchi dei vani ruota chiusi devono essere presenti e privi di incrinature o rotture.



Deflettori

Tutti i deflettori dell'aria a forma concava e le estensioni della cabina devono essere presenti e privi di incrinature o rotture.



Le estensioni della grembialatura laterale in gomma, se installate in fabbrica, devono essere presenti e intatte.



Entrambe le bacchette per il ribaltamento devono essere presenti e riposte dietro i pannelli di angolari nella parte anteriore della cabina.



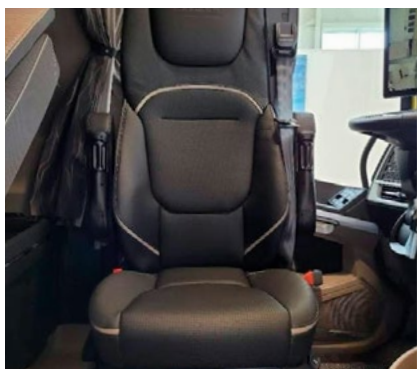
Informazione e intrattenimento di bordo

La connessione del caricabatterie wireless e della modalità di proiezione IVI deve essere completamente funzionante.



Se il veicolo è dotato di sedile del conducente con base girevole, sedile del conducente o sedile del secondo conducente con funzione cinema e tavolino

I sedili devono essere completamente funzionanti e in buone condizioni.



Veicoli dotati di materasso regolabile

Il materasso deve essere completamente funzionante e in buone condizioni.



Condizioni applicabili per la restituzione dei veicoli usati

1. I veicoli devono essere restituiti a un centro DAF Used Trucks, salvo diversamente concordato con l'Asset Operations Manager di DAF Used Trucks.
2. I veicoli devono essere restituiti con una quantità sufficiente di carburante/olio motore/AdBlue in modo che l'indicatore carburante/olio motore/AdBlue minimo sul cruscotto non si accenda.
3. I serbatoi del carburante e dell'AdBlue devono essere incontaminati, fissati saldamente al veicolo e privi di ammaccature e danni gravi.
4. I veicoli devono essere stati utilizzati con lo standard di carburante/AdBlue approvato da DAF Trucks.
5. I veicoli devono essere privi di difetti e/o perdite significative relativamente a trasmissione, componenti meccanici, elettrici, elettronici, aria compressa, valvole dell'aria, componenti o sistemi idraulici. Il riscaldatore ausiliario e il condizionatore da parcheggio devono essere completamente funzionanti e in buone condizioni.
6. I veicoli devono essere sottoposti a manutenzione e riparazione in base ai programmi di manutenzione e alle istruzioni di riparazione ufficialmente raccomandati da DAF Trucks NV, utilizzando parti standard OEM o parti di qualità analoga. Il cliente deve essere in grado di dimostrare che il veicolo è stato sottoposto a manutenzione e riparazione in base alle istruzioni di riparazione e ai programmi di manutenzione ufficialmente raccomandati da DAF Trucks NV. Il successivo programma di manutenzione deve essere programmato tramite il quadro strumenti. Se l'ultima manutenzione non è stata eseguita (in base al programma di manutenzione raccomandato da DAF Trucks NV), il costo dell'ultima manutenzione sarà addebitato al cliente.
7. I veicoli non devono presentare danni dovuti a incidenti e danni causati dal funzionamento del veicolo.
8. Tutti i vetri (fari, parabrezza, finestrini laterali e tutte le luci) devono essere privi di danni. I parabrezza e i finestrini laterali devono essere ben fissati e a tenuta stagna. Scheggiature, incrinature e fori non sono accettabili.
9. I veicoli devono essere privi di difetti che potrebbero violare i requisiti di legge, come ad esempio gli standard sulle emissioni.
10. Eventuali danni da impatto al telaio del veicolo non sono accettabili.
11. L'interno della cabina deve essere privo di danni e pulito in maniera professionale. Le macchie all'interno dovute a perdite d'acqua non sono accettabili.
12. L'esterno della cabina e/o la sovrastruttura devono essere puliti in maniera professionale rimuovendo gli adesivi/i nomi delle aziende e devono essere privi di residui degli adesivi rimossi.
13. La carrozzeria e le attrezzature aggiuntive devono essere sottoposte a manutenzione e devono essere riparati con le parti di qualità equivalente.
14. Le batterie del veicolo devono essere in grado di superare una prova di scarica e di avviare il veicolo a freddo. Le batterie del veicolo devono avere le stesse specifiche o equivalenti di quelle installate originariamente in fabbrica DAF Trucks NV e devono essere in buone condizioni di funzionamento senza manutenzione, che verrà testata durante l'ispezione dei veicoli restituiti. Nel caso in cui il veicolo fosse dotato di batterie AGM (Absorbed Glass Mat), anche i veicoli restituiti devono essere dotati di batterie AGM (Absorbed Glass Mat).
15. Tutte le attrezzature originali montate o sostituite (radio, PTO, unità frigorifero, ecc.) devono essere conformi allo standard OEM e prive di difetti.
16. Tutte le guarnizioni e le pastiglie dei freni devono avere almeno il 50% di materiale da usura residuo. Dischi e tamburi privi di incrinature e altri danni.
17. Tutte le attrezzature accessorie non incluse nel contratto di leasing o di riacquisto devono essere state rimosse in modo professionale senza causare danni o perdite di valore al veicolo.
18. I veicoli devono essere in grado di superare la revisione di legge del paese in cui vengono utilizzati.
19. Al momento della restituzione dei veicoli la revisione deve avere una validità di almeno sei mesi.
20. Eventuali azioni di richiamo scadute (interventi di assistenza sul campo), non eseguite sul veicolo, saranno effettuate a spese del cliente.
21. I documenti di immatricolazione del veicolo, i certificati di prova e il certificato di taratura del tachigrafo, nonché tutti gli elementi, quali tutte le chiavi, i codici di accesso (digitali), le schede dei codici, gli accessori e le attrezzature di supporto, devono essere considerati parte integrante dei veicoli e devono essere trasferiti al locatore o all'acquirente del veicolo al momento della consegna. Verranno addebitati dei costi al cliente in caso di perdita dei documenti.
22. I veicoli devono essere restituiti nello stesso colore di base di fabbrica, ovvero completamente bianco, rosso, ecc. Nel caso in cui un veicolo venga restituito con un colore diverso da quello di fabbrica, verrà applicato un costo appropriato per riportare il veicolo al colore originale di fabbrica se non diversamente concordato con l'Asset Operations Manager di DAF Used Trucks. L'uso di adesivi rimovibili offre la soluzione migliore per la colorazione personalizzata senza influire sulle condizioni di restituzione contrattuali descritte in questo documento.
23. I veicoli dotati di sistema DAF Connect attivo devono essere disattivati dal cliente.
24. Dopo che il cliente ha restituito i veicoli, PFE/DAF designerà un addetto scelto da DAF Trucks e/o PACCAR Financial per fornire un report di ispezione sulle condizioni dei veicoli restituiti, che includa possibilmente una guida ai possibili costi di riparazione e/o sostituzione per riportare i veicoli alle condizioni di restituzione concordate. Il cliente deve accettare di rimborsare completamente PFE/DAF per tutte le spese sostenute da PFE/DAF relative alle condizioni dei veicoli non conformi alle condizioni di restituzione concordate.

Condizioni di restituzione di pneumatici e ruote:

1. Standard di restituzione pneumatici accettati:

Assali anteriori:

Battistrada minimo 8 mm – marchi premium riconosciuti (vedere l'elenco riportato di seguito)

Gli pneumatici devono avere le carcasse originali
La ricostruzione non è accettabile.

Assali posteriori:

Battistrada minimo 8 mm - marchi premium riconosciuti (vedere l'elenco riportato di seguito)
Sono consentite ricostruzioni lievi da parte di marchi premium riconosciuti.

Marchi premium riconosciuti:

MICHELIN
GOODYEAR
BRIDGESTONE
CONTINENTAL
PIRELLI
HANKOOK
YOKOHAMA
UNIROYAL (Continental)
FIRESTONE (Bridgestone)
KUMHO

2. I veicoli equipaggiati in fabbrica con pneumatici a bassa resistenza al rotolamento (LRR) in conformità alla normativa UE 2020/740, con etichetta A sull'efficienza del carburante degli pneumatici, devono essere restituiti con l'etichetta A sull'efficienza del carburante LRR degli pneumatici in base alla normativa UE 2020/740.

• Battistrada minimo 6 mm - assali anteriore e posteriore.

Marchi LRR riconosciuti:

Michelin
Goodyear
Pirelli
Continental

3. Tutte le ruote devono essere prive di ammaccature.

4. I veicoli equipaggiati in fabbrica con cerchi in lega devono essere restituiti con i cerchi in lega

5. Pneumatici scolpiti una seconda volta non sono accettati su nessuna ruota.

6. L'anno di produzione dello pneumatico non è precedente all'anno di produzione del veicolo.

Il cliente dichiara di aver letto il presente documento "Condizioni di restituzione" e di aver compreso appieno che le condizioni ivi stabilite saranno applicabili a tutti i veicoli noleggiati da PACCAR Financial ("PF") al cliente o soggetti a un accordo di riacquisto da parte di DAF Trucks ("DAF"). Firmando il presente documento, il cliente accetta le presenti Condizioni di restituzione e accetta espressamente di restituire i veicoli alla data di risoluzione contrattuale stabilita nel contratto di leasing stipulato tra il cliente e PF o di riacquisto tra il cliente e DAF.

Accetto le condizioni di restituzione come indicato nella presente guida:

Nome cliente:

Firmato da:

Data:

Firma:

DAF Trucks N.V.
Hugo van der Goeslaan 1
P.O. Box 90065
5600 PT Eindhoven
Paesi Bassi
Tel: +31 (0) 40 21 49 111
www.daf.com

PACCAR Financial Europe
Hugo van der Goeslaan 1
P.O. Box 8
5600 AA Eindhoven
Tel.: +31 (0) 40 214 5000
pfe.info@paccar.com
www.paccarfinancial.eu

DAF Used Trucks
Tel.: +31 (0) 40 214 3638
E-mail: Usedtrucks@daftrucks.com

Questa pubblicazione non dà luogo ad alcun diritto. DAF Trucks N.V. si riserva il diritto di modificare le specifiche del prodotto senza obbligo di preavviso. Prodotti e servizi sono conformi alle direttive europee vigenti al momento della vendita, ma possono variare in base al paese di residenza. Per informazioni aggiornate, contattare il proprio concessionario autorizzato DAF.



ISO14001
Sistema di gestione ambientale



IATF16949
Sistema di gestione della qualità

IT-0922