

Warunki zwrotu pojazdów — DAF Used Trucks



Szanowni Klienci!

Cieszymy się, że wybrali Państwo usługi firmy DAF Trucks i/lub PACCAR Financial.

W przypadku zwrotu pojazdu do firmy PACCAR Financial / DAF Trucks pojazd należy zwrócić zgodnie z „Warunkami zwrotu” opisanymi w niniejszym dokumencie. Zwrot pojazdu w stanie niezgodnym z „Warunkami zwrotu” spowoduje obciążenie Klienta opłatą przez firmę PACCAR Financial i/lub DAF Trucks, która może być rekompensatą wszelkich roszczeń, w dowolnych okolicznościach zgłaszanych przez PACCAR Financial i/lub DAF Truck względem Klienta. Sprawozdanie z kontroli sporządzone w odniesieniu do pojazdu po jego zwrocie będzie podstawą do określenia wymaganej opłaty finansowej. W celu uniknięcia konieczności uiszczenia tej opłaty zaleca się kontakt z dealerem firmy DAF przed zwrotem pojazdu, aby sprawdzić pojazd i wykonać prace niezbędne do przywrócenia pojazdu do stanu zgodnego z „Warunkami zwrotu”. Dealer DAF dysponuje wiedzą i umiejętnościami niezbędnymi do wykonania tych prac, które zapewnią, że po przeprowadzeniu kontroli przez firmę PACCAR Financial / DAF Trucks nie zostanie naliczona opłata. Niniejsza broszura stanowi poradnik należytego przeprowadzenia zwrotu pojazdu. Szczegółowe informacje można znaleźć w sekcji „warunki” na końcu niniejszej broszury.

Zawiera ona ilustrowane przykłady normalnego zużycia, które nie pociągają za sobą reklamacji przy zwrocie pojazdu. Ponadto zamieszczono w niej opisy przykładowych uszkodzeń pojazdu, których należy unikać i które zawsze muszą być naprawione przez autoryzowanego dealera przed zwrotem pojazdu.

Więcej informacji na temat prawidłowego serwisowania pojazdu można znaleźć w instrukcji obsługi. Ponadto personel najbliższego punktu dealerskiego DAF z chęcią udzieli niezbędnych porad w tym zakresie.





Pojazd — zewnętrzna część kabiny

Akceptowalne

Lekkie zarysowania powierzchni spowodowane codziennym użytkowaniem. Dopuszczalne są zarysowania o długości do 30 mm; maksymalnie 3 zarysowania na panel.



Naprawy wymagane

Pęknięcia i wgniecenia spowodowane kolizją. Zarysowania dłuższe niż 30 mm są niedopuszczalne.



Należy profesjonalnie usunąć reklamę firmy aby nie pozostały żadne pozostałości farby ani kleju.



Wszystkie naklejki i ślady po nich muszą zostać usunięte. Wszelkie powstałe w wyniku tego działania uszkodzenia muszą zostać fachowo usunięte.



Pojazd — tylna zewnętrzna część kabiny

Akceptowalne

Lekkie zarysowania w tylnej części kabiny. Dopuszczalne są zarysowania do 30 mm; maksymalnie 3 zarysowania z tyłu kabiny.



Naprawy wymagane

Wgniecenie z tyłu.



Pojazd — zewnętrzne elementy aerodynamiczne

Akceptowalne

Lekkie zarysowania, na powierzchni spoileru.



Naprawy wymagane

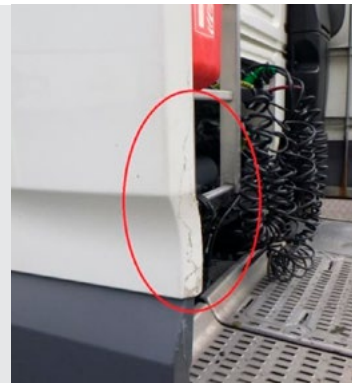
Pęknięcia na spoilerze.



Lekkie zarysowania, zadrapania powierzchni na błotnikach.



Pęknięcia na błotnikach.



Lekkie zarysowania, powierzchni.



Głębokie i poważne zarysowania, pęknięcia na fartuchach bocznych.



Lekkie zarysowania, powierzchnia
Zarysowania na zewnętrznej stronie owiewek.



Głębokie i poważne zarysowania, pęknięcia na owiewkach.



Pojazd — zewnętrzna część podwozia

Akceptowalne

Lekkie zarysowania powierzchni spowodowane codziennym użytkowaniem.



Naprawy wymagane

Odształcone podwozie.



Zarysowania powierzchni na schodach na platformie.



Zdeformowane lub wgięte schody.



Zarysowania powierzchni spowodowane codziennym użytkowaniem platformy.



Odształcone/ wgnięzione i luźne platformy.



Pojazd — stopień zewnętrzny

Akceptowalne

Lekkie zarysowania powierzchni spowodowane codziennym użytkowaniem.



Naprawy wymagane

Pęknięcia i/lub złamania stopnia.



Szyby, lusterka i lampy

Akceptowalne

Zarysowania powierzchni lamp spowodowane ich codziennym użytkowaniem. Reflektor jest czysty, nie ma możliwości wniknięcia wilgoci i brudu.



Naprawy wymagane

Wszelkie uszkodzenia lamp.



Zarysowania na powierzchni lusterka.



Ubytki i/lub pęknięcia lusterka. Uszkodzenie obudowy i osłon lusterka.



Zarysowania na powierzchni światła przeciwmgielnego spowodowane codziennym użytkowaniem. Powierzchnia światła przeciwmgielnego jest czysta, nie ma możliwości wniknięcia wilgoci i brudu.



Pęknięcia i otwory światła przeciwmgielnego.



Przednie szyby

Wszystkie szyby muszą być wolne od uszkodzeń, odprysków, pęknięć i dziur.



Pojazd — zderzaki zewnętrzne/krata wlotu powietrza

Akceptowalne

Lekkie zadrapania i otarcia, które nie powodują zniekształceń i klasyfikują się jako normalne zużycie.



Naprawy wymagane

Wgniecione, wygięte lub zdeformowane zderzaki.



Niewielkie uszkodzenia spowodowane odpryskami od kamieni.



Uszkodzenia i pęknięcia na kracie wlotu powietrza.



Pojazd — zewnętrzna osłona przeciwnajazdowa

Akceptowalne

Niewielkie uszkodzenia i korozja spowodowane normalnym zużyciem, które nie mają negatywnego wpływu na bezpieczeństwo i wydajność.



Naprawy wymagane

Wygięta lub zniekształcona osłona przeciwnajazdowa, łącznie z powiązanymi wspornikami.



Pojazd — zewnętrzna platforma załadownicza

Akceptowalne

Niewielkie uszkodzenia i korozja spowodowane normalnym zużyciem, które nie mają negatywnego wpływu na bezpieczeństwo i wydajność.



Naprawy wymagane

Wygięta lub zniekształcona platforma załadownicza, wraz z towarzyszącym jej wspornikiem.



Pojazd — zewnętrzna przestrzeń ładunkowa

Akceptowalne

Lekkie zarysowania na nadwoziu spowodowane normalnym użytkowaniem.



Naprawy wymagane

Dziury lub pęknięcia w nadwoziu pokryte płytami, wypełnione lub wykończone ponownie w sposób nieprofesjonalny.



Niewielkie uszkodzenia narożników podstawy kontenera, w wyniku których podkład nie jest widoczny.



Narożnik przestrzeni ładunkowej wgnieciony i wygięty krawędź ładunkowa.



Lekkie zarysowania wewnątrz przestrzeni ładunkowej na podłodze i ścianach bocznych.



Dziury lub pęknięcia wewnątrz przestrzeni ładunkowej na podłodze i ścianach bocznych.



Pojazd — błotniki zewnętrzne

Akceptowalne

Zadrapania błotnika.
Zarysowania
powierzchni
spowodowane
codziennym
użytkowaniem.



Naprawy wymagane

Pęknięcia i dziury
na błotniku.



Zadrapania błotnika.
Zarysowania
powierzchni
spowodowane
codziennym
użytkowaniem.



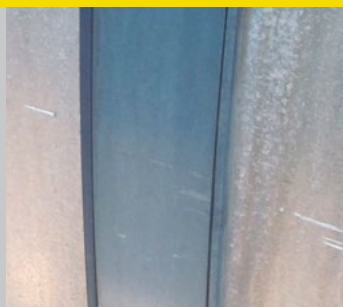
Pęknięcia na
błotniku.



Pojazd — zewnętrzny zbiornik paliwa

Akceptowalne

Zarysowania
powierzchni
spowodowane
codziennym
użytkowaniem.



Naprawy wymagane

Wgniecenia,
uszkodzenia
mechaniczne
i naprawione spawy.



Pojazd — opony zewnętrzne

(patrz parametry opon na końcu niniejszej instrukcji)

Akceptowalne

Niewielkie uszkodzenia obręczy/pierścieni kół spowodowane ich użytkowaniem.



Naprawy wymagane

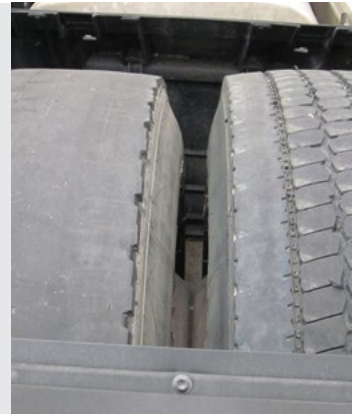
Pogięte obręcze/pierścienie kół lub pęknięcia obręczy.



Normalne zużycie opon przy minimalnym bieżniku 8 mm na wszystkich kołach.



Różne wzory bieżnika na tej samej osi. Opony bieżnikowane na osiach skrętnych. Opony nacinane na którejkolwiek osi.



Normalne zużycie i naprawione przebiecia bieżnika.



Pęknięcia osnowy opony i przebiecia profilu lub uszkodzone boki.



Rozmiary opon są takie same, jak podane w dokumentacji pojazdu.

Różne marki opon i profile na 1 osi. Opony napędowe zamontowane na osi przedniej i odwrotnie. Na osi wleczonej zamontowane inne niż napędowe.

Pojazd — fotele wewnętrzne

Akceptowalne

Lekkie plamy i zanieczyszczenia powstałe podczas normalnego użytkowania, które można usunąć poprzez regularne czyszczenie.



Naprawy wymagane

Plamy na siedzeniach, których nie można usunąć zwykłym środkiem czyszczącym. Wypalone otwory i nieprzyjemny zapach.



Zużycie pokrowca na fotel w wyniku codziennego użytkowania.



Pęknięcia i przecięcia pokrowców na fotele w wyniku niewłaściwego użycia lub nieodpowiedniej konserwacji.



Pojazd — wnętrze Tablica przyrządów, deska rozdzielcza

Akceptowalne

Skalibrowany, działający tachograf.



Naprawy wymagane

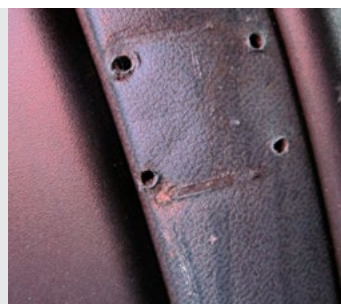
Brak tachografu lub tachograf noszący ślady manipulacji.



Lekkie zadrapania i dziury, które są profesjonalnie naprawiane.



Głębokie zarysowania lub ślady na tablicy wskaźników. Wywiercone otwory w desce rozdzielczej. Brak osłon.



Pojazd — wewnętrzna wnęka na nogi

Akceptowalne

Niewielkie zadrapania i zużycie spowodowane codziennym użytkowaniem.



Naprawy wymagane

Pęknięcia, przecięcia i wypalenia.



Pojazd — wnętrze

Akceptowalne

Lodówka wyczyszczona.



Naprawy wymagane

Lodówka nie jest wyczyszczona.



NOWA GENERACJA POJAZDÓW DAF

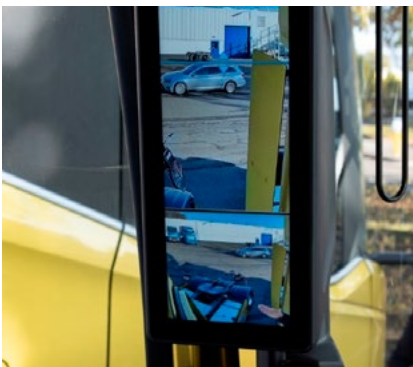


Warunki mające zastosowanie przy zwrocie używanych pojazdów.

Pojazdy z cyfrowym systemem DAF Digital Vision (DDVS)

Obiektywy kamer i ekrany wyświetlaczy muszą być w pełni sprawne i pokazywać wyraźny obraz, a obiektywy i wyświetlacze nie mogą być uszkodzone.

Chowana kamera musi być w stanie złożyć się i być w pełni sprawna.



Pojazdy z systemem DDVS i DAF Corner View

Obiektywy kamer i ekrany wyświetlaczy muszą być w pełni sprawne i pokazywać wyraźny obraz, a obiektywy i wyświetlacze nie mogą być uszkodzone.

Kamera DAF Corner View nie może być uszkodzona i musi być w pełni sprawna.
Chowana kamera musi być w stanie złożyć się i być w pełni sprawna.



Pojazdy z systemem wykrywania martwej strefy (BSOD) i systemem City Turn Assist

System musi być w pełni sprawny z ostrzegawczym wyświetlaczem LED umieszczonym na słupku A po stronie pasażera.



Zamknięte osłony wnek kół

Zamknięte osłony wneki kół muszą być zainstalowane i nie mogą być popękane ani nadłamane.



Owiewki

Wszystkie owiewki o wklęsłym kształcie i przedłużenia kabiny muszą być zamontowane i nie mogą być popękane ani nadłamane.



Przedłużenia fartucha bocznego, jeśli są zamontowane fabrycznie, muszą być zainstalowane i nienaruszone.



Oba dźwigi do podnoszenia kabiny muszą być zamontowane i przechowywane za owiewkami z przodu kabiny w miejscach do tego przewidzianych.



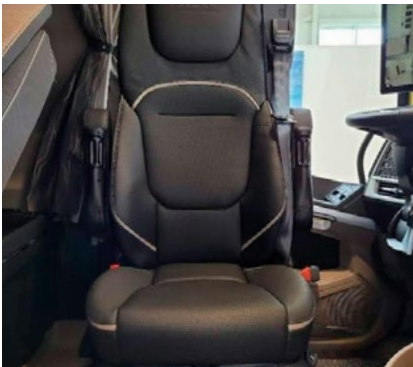
Pokładowy system informacyjno-rozrywkowy (In Vehicle Infotainment)

Ładowarka bezprzewodowa i połączenie z trybem projekcji IVI muszą być w pełni sprawne.



Jeśli pojazd jest wyposażony w obrotowy fotel kierowcy, fotel kierowcy lub fotel pasażera z funkcją fotela kinowego i stolika

Fotele muszą być w pełni sprawne i w dobrym stanie.



Pojazdy wyposażone w regulowany materac

Materac musi być w pełni sprawny i bez uszkodzeń.



Warunki mające zastosowanie przy zwrocie używanych pojazdów

1. Pojazd należy zwrócić do oficjalnego centrum używanych pojazdów ciężarowych DAF Used Trucks, chyba że uzgodniono inaczej z kierownikiem działu Asset Operations w DAF Used Trucks.
2. Pojazd należy zwrócić z odpowiednią ilością paliwa / oleju silnikowego / płynu AdBlue, tak aby kontrolka minimalnego poziomu paliwa / oleju silnikowego / płynu AdBlue na tablicy rozdzielczej nie świeciła się.
3. Zbiorniki paliwa i płynu AdBlue powinny być niezanieczyszczone, dobrze przymocowane do pojazdu, wolne od wgnieceń i bez uszkodzeń.
4. Pojazd powinien być eksploatowany z użyciem paliwa / płynu AdBlue o standardzie zatwierdzonym przez DAF Trucks.
5. Pojazd będzie wolny od uszkodzeń i/lub muszą być nieszczelności w układzie przeniesienia napędu, mechanicznym, elektrycznym, elektronicznym, sprężonego powietrza, zaworów pneumatycznych, podzespołach i układach hydraulicznych. Nagrzewnica pomocnicza i chłodnica postojowa muszą być w pełni sprawne i w dobrym stanie.
6. Pojazd należy serwisować i naprawiać zgodnie z oficjalnie zalecanymi harmonogramami czynności obsługowych i instrukcjami napraw DAF Trucks NV, przy użyciu standardowych części OEM lub części o porównywalnej jakości. Klient musi być w stanie wykazać, że pojazd był serwisowany i naprawiany zgodnie z oficjalnie zalecanymi harmonogramami czynności obsługowych i instrukcjami napraw DAF Trucks NV. Następny harmonogram czynności obsługowych należy zaprogramować za pomocą tablicy wskaźników. Jeśli ostatnie serwisowanie nie zostało przeprowadzone (zgodnie z oficjalnym harmonogramem czynności obsługowych zalecanym przez DAF Trucks NV), Klient zostanie obciążony kosztami ostatniego serwisowania.
7. Pojazd nie będzie uszkodzony w wyniku wypadku ani skorodowany w wyniku korzystania z pojazdu.
8. Wszystkie elementy szklane (reflektory, przednia szyba, szyby boczne i oświetlenie) nie będą uszkodzone. Szyby przednie, okna boczne muszą być zabezpieczone i wodoszczelne. Odpryski, pęknięcia i otwory są niedopuszczalne.
9. Pojazd będzie wolny od wszelkich usterek, które mogłyby naruszać jakiegokolwiek wymogi prawne, np. normy emisji spalin.
10. Uszkodzenia podwozia pojazdu spowodowane uderzeniami nie są dopuszczalne.
11. Wnętrze kabiny musi być wolne od uszkodzeń i oczyszczone w profesjonalny sposób. Plamy we wnętrzu spowodowane przeciekami wody są niedopuszczalne.
12. Zewnętrzne powierzchnie kabiny i/lub nadbudówki muszą być wyczyszczone w profesjonalny sposób, a naklejki/nazwy firmowe usunięte bez pozostawiania widocznych śladów.
13. Nadwozie i wyposażenie dodatkowe należy serwisować i naprawiać zgodnie z zaleceniami producenta oraz najlepszymi normami branżowymi lub częściami o porównywalnej jakości.
14. Akumulatory pojazdu muszą być zdolne do przeprowadzenia testu rozładowania i zimnego rozruchu. Akumulatory pojazdu mieć taką samą specyfikację, jak fabrycznie zamontowane w fabryce DAF Trucks NV i muszą być w dobrym stanie, co zostanie przetestowane podczas kontroli zwróconego pojazdu. W przypadku, gdy pojazd był wyposażony w akumulatory w technologii AGM (Absorbed Glass Mat), zwracany pojazd również powinien być wyposażony w akumulatory AGM.
15. Wszystkie zamontowane fabrycznie lub wymienione urządzenia (radio, WOM, lodówki itp.) muszą być zgodne ze standardem OEM i wolne od jakichkolwiek usterek.
16. Wszystkie okładziny hamulcowe i klocki hamulcowe powinny być zużyte maksymalnie do 50%. Tarcze i bębny muszą być wolne od pęknięć i innych uszkodzeń.
17. Wszystkie urządzenia dodatkowe, które nie zostały objęte umową najmu lub kupna, muszą zostać zdemonstrowane w sposób profesjonalny bez pozostawienia śladów po ich montażu, bez powodowania szkody lub utraty wartości pojazdu.
18. Pojazd musi być w stanie przejść wymaganą przez prawo kontrolę techniczną (bezpieczeństwa) w kraju, w którym jest używany.
19. Okres do kolejnej kontroli technicznej pojazdu wymaganej przez prawo musi w chwili zwrotu pojazdu wynosić co najmniej sześć miesięcy.
20. Wszelkie niezrealizowane terminowo akcje serwisowe (kampanie serwisowe) w pojeździe zostaną przeprowadzone na koszt Klienta.
21. Dokumenty rejestracyjne pojazdu, poświadczenia badań i świadectwo kalibracji tachografu, jak również wszystkie przedmioty, takie jak wszelkie kluczyki, kody dostępu (cyfrowe), karty kodowe, akcesoria i wyposażenie stanowiska, które mają być uznawane za część pojazdu lub za przeznaczone do niego, przekazuje się leasingodawcy lub nabywcy pojazdu przy dostawie. Klient zostanie obciążony w przypadku utraty dokumentów.
22. Pojazdy powinny być zwrócone w tym samym kolorze podstawowym, w którym opuściły fabrykę, np. całkowicie białe, czerwone itp. W przypadku zwrotu pojazdu w kolorze innym niż fabryczny zostanie naliczona odpowiednia opłata za przywrócenie pojazdu do oryginalnego koloru fabrycznego, chyba że uzgodniono inaczej z kierownikiem działu Asset Operations w DAF Used Trucks. Stosowanie usuwalnych oznaczeń stanowi najlepsze rozwiązanie dla uzyskania pożądanej przez Klienta kolorystyki, które nie ma wpływu na warunki zwrotu określone w niniejszym dokumencie.
23. Pojazd wyposażony w aktywny system DAF Connect powinien zostać wyłączony przez Klienta.
24. Po zwrocie pojazdu przez Klienta firma PFE/DAF wyznaczy wybranego przez DAF Trucks i/lub PACCAR Financial eksperta, który przedstawi sprawozdanie z kontroli stanu zwróconego pojazdu, w miarę możliwości wraz z wytycznymi dotyczącymi możliwych kosztów naprawy i/lub wymiany w celu przywrócenia pojazdu do stanu zgodnego z „Warunkami zwrotu”. Klient zgadza się w pełni zrekompensować firmom PFE/DAF wszelkie wydatki poniesione przez PFE/DAF związane ze stanem pojazdu lub niezgodnością pojazdu z uzgodnionymi „Warunkami zwrotu”.

Warunki zwrotu opon i kół:

1. Akceptowane standardy zwrotu opon:

Osie przednie:

Minimalny bieżnik 8 mm — uznane marki Premium (patrz poniższa lista)

Opony muszą mieć oryginalny bieżnik

Bieżnikowanie jest niedopuszczalne.

Osie tylne:

Minimalny bieżnik 8 mm — uznane marki Premium (patrz poniższa lista)

Dozwolone jest bieżnikowanie „na ciepło” opon uznanych marek premium.

Uznane marki premium:

MICHELIN

GOODYEAR

BRIDGESTONE

CONTINENTAL

PIRELLI

HANKOOK

YOKOHAMA

UNIROYAL (Continental)

FIRESTONE (Bridgestone)

KUMHO

2. Pojazdy wyposażone fabrycznie w opony o niskich oporach toczenia (LLR) oznaczone etykietą A zgodnie z rozporządzeniem UE 2020/740 w sprawie etykietowania opon pod kątem efektywności paliwowej muszą zostać oddane z oponami o tej samej specyfikacji.

• Minimalny bieżnik kół 6 mm — oś przednia i tylna.

Uznane marki opon LRR:

Michelin

Goodyear

Pirelli

Continental

3. Wszystkie koła muszą być wolne od wgnieceń.

4. Pojazdy wyposażone fabrycznie w koła ze stopów lekkich muszą zostać oddane z kołami ze stopów lekkich

5. Ponownie nacinane opony nie są dopuszczalne na żadnym z kół

6. Rok produkcji opony nie może być wcześniejszy niż rok produkcji pojazdu.

Klient oświadcza, że zapoznał się z niniejszym dokumentem, „Warunki zwrotu”, i w pełni rozumie, że warunki w nim określone będą miały zastosowanie do wszystkich pojazdów wynajętych przez firmę PACCAR Financial („PF”) Klientowi lub podlegających umowie wykupu od firmy DAF Trucks („DAF”). Podpisując niniejszy dokument, Klient zgadza się przestrzegać określonych w nim warunków zwrotu i wyraźnie zgadza się zwrócić pojazd ostatecznie w terminie zakończenia umowy określonym w umowie najmu zawartej między Klientem a PF lub w umowie odkupu zawartej między Klientem a DAF.

Niniejszym akceptuję warunki zwrotu określone w tym dokumencie:

Imię i nazwisko Klienta:

Podpisane przez:

Data:

Podpis:

DAF Trucks N.V.
Hugo van der Goeslaan 1
P.O. Box 90065
5600 PT Eindhoven
Holandia
Tel.: +31 (0) 40 21 49 111
www.daf.com

PACCAR Financial Europe
Hugo van der Goeslaan 1
P.O. Box 8
5600 AA Eindhoven
Tel.: +31 (0) 40 214 5000
pfe.info@paccar.com
www.paccarfinancial.eu

DAF Used Trucks
Tel.: +31 (0) 40 214 3638
E-mail: Usedtrucks@daftrucks.com

Z niniejszej publikacji nie wynikają żadne prawa. DAF Trucks N.V. zastrzega sobie prawo do zmiany specyfikacji produktów bez uprzedniego powiadomienia. Produkty i usługi pozostają w zgodzie z obowiązującymi dyrektywami Unii Europejskiej na dzień sprzedaży, ale mogą się różnić w zależności od kraju. Najbardziej aktualne informacje można uzyskać u autoryzowanego dealera DAF.



ISO14001
System zarządzania
środowiskowego



IATF16949
System zarządzania jakością