



Código de Conduta

Guia de Integridade
Empresarial 2024

3ª edição

sodexo

É com muito prazer que eu apresento o Código de Conduta da Sodexo. Este Código não é apenas um documento. Ele materializa o nosso compromisso com a integridade e oferece um guia prático para tornar nossos princípios uma realidade em todos os aspectos do nosso trabalho, alinhado aos fundamentos e valores sólidos da Sodexo, que permanecem inalterados desde 1966.

A conduta empresarial ética é o pilar da confiança que desenvolvemos com todos os nossos stakeholders.

O nosso Código estabelece uma norma de conduta clara, apresentando uma estrutura "do que fazemos" e "do que não fazemos", com o intuito de preservar a nossa empresa e empoderar cada um de nós para causar um impacto positivo nas vidas de milhões em toda a nossa cadeia de valor.

Nossa força está nos valores compartilhados entre as nossas pessoas, e agir com integridade está enraizado na nossa cultura corporativa. Os princípios delineados no nosso Código refletem as normas que incorporamos todos os dias. Eles também são um chamado para mantermos nosso foco em ser uma empresa responsável e em oferecer aconselhamento prático e orientações em um ambiente de trabalho global e multicultural cada vez mais complexo e em um mundo em constante evolução.

Em caso de dúvida, busque orientação do seu gestor, Departamento Jurídico ou RH, e lembre-se de que o canal de denúncias Speak Up estará sempre aqui para você. Aderindo a este Código, você pode contribuir para criar um mundo mais justo e ético.

Leia e aplique este Código com atenção em tudo o que fizer. Isso é essencial.

Obrigada pela sua dedicação aos valores que fazem de nós quem somos.

Sophie Bellon

Presidente do Conselho de Administração e CEO



Índice

Nosso Compromisso Compartilhado

Prefácio - Sophie Bellon	02
Quem somos	04
O Código	05
Árvore de Decisão Ética	08
Speak Up, O Canal de Denúncias	09

Desenvolvendo Confiança

Concorrência Leal	11
Antissuborno e Anticorrupção	13
Conflitos de Interesses	15
Uso dos Ativos da Sodexo	17
Proteção de Dados	19
Confidencialidade	21
Relatórios Transparentes	23
Fraudes e Outras Atividades Ilegais	25

Integridade no Ambiente de Trabalho

Respeito no Trabalho	27
Direitos Humanos no Trabalho	29
Segurança de Pessoas e dos Alimentos	31
Diversidade, Equidade e Inclusão	33

Escolhas Éticas Sustentáveis

Impacto Ambiental	35
Comunicação Responsável	37
Relações Governamentais Responsáveis	39
Política Tributária Responsável	41

Administração do Código	43
--------------------------------	-----------



A Sodexo foi reconhecida pela lista das “Empresas Mais Éticas do Mundo de 2024®” da Ethisphere.

A Ethisphere é líder global na definição e evolução de normas de práticas comerciais éticas. Nós temos orgulho de ser uma das 136 condecoradas.



Quem Somos

A Sodexo é a líder global em alimentação sustentável e experiências valiosas em todos os momentos da vida: na hora de aprender, trabalhar, se recuperar e brincar. Operando em múltiplos países, nossos colaboradores servem a milhões de clientes todos os dias.

Nossos Princípios Éticos



Lealdade

Colocamos a confiança no centro das nossas relações com todos os stakeholders. Lealdade está escrito no DNA da nossa empresa.



Transparência

Comunicamos de forma clara e precisa a respeito de nossos produtos, serviços, compromissos e performance com todos os stakeholders.



Respeito pelas Pessoas

Tratamos a todos com respeito, dignidade e consideração. Nós promovemos oportunidades iguais em nossas ações todos os dias.



Integridade

Rejeitamos veementemente práticas corruptas e injustas, e baseamos nossa conduta em honestidade, integridade e equidade.



Impacto Global

Desde 2003, a Sodexo se compromete com a iniciativa de responsabilidade social do Pacto Global das Nações Unidas e seus 10 princípios relativos a direitos humanos, normas trabalhistas, meio ambiente e combate à corrupção.

Nossos Valores

Espírito de Serviço

As pessoas são o coração da Sodexo. Os clientes e os consumidores são o centro de tudo o que fazemos.

Espírito de Equipe

As habilidades de cada pessoa se combinam com o conhecimento de outros membros da equipe para garantir o sucesso da Sodexo.

Espírito de Progresso

Se reflete na autoavaliação diária, pois entender os sucessos e as falhas é essencial para o aprimoramento contínuo.





O Código

Por Que o Código

Este Código de Conduta (“o Código”) define as normas mínimas de integridade empresarial que se espera de qualquer um associado à Sodexo S.A. e suas subsidiárias de participação majoritária (indicados como “Sodexo”/ “Nós”/”Grupo” ao longo deste Código). O Código estabelece uma estrutura para o desenvolvimento de políticas elaboradas localmente por regiões e países.

Reconhecendo a diversidade dos contextos regulatórios e culturais globais em que operamos, a Sodexo cumpre com todas as leis aplicáveis. Se as leis locais estabelecerem padrões mais altos do que aqueles definidos no Código, as leis e costumes locais sempre deverão se aplicar. Se, em contraste, o Código estabelecer padrões mais altos, ele deverá prevalecer a menos que isso resulte em atividade ilegal.

A versão em inglês do Código é a referência primária. Contudo, o Código foi traduzido para vários idiomas para assegurar uma fácil compreensão para todos.

Todas as traduções estão disponíveis no website corporativo da Sodexo: www.sodexo.com

Qualquer renúncia ao Código por parte de diretores executivos só pode ser feita pelo Conselho de Administração ou por um Comitê Executivo. Para qualquer outro colaborador, essas exceções só podem ser concedidas pelo Escritório de Ética.

Quem é Regulado pelo Código

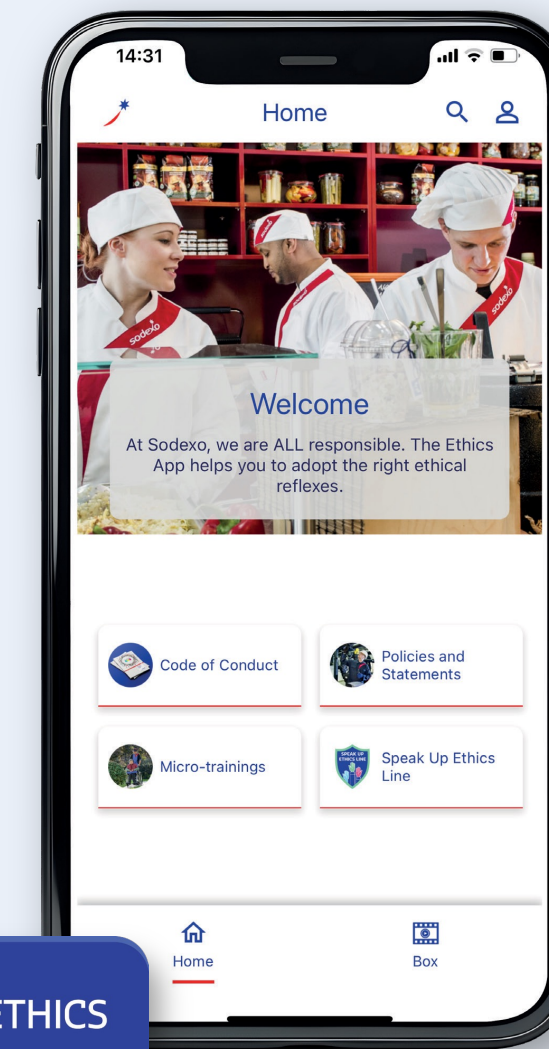
Este documento estabelece as normas que esperamos de todos os colaboradores, sejam eles altos dirigentes, executivos ou aqueles na linha de frente, incluindo aqueles que trabalham nos espaços dos clientes. É importante que todos entendam seu papel em nos ajudar a ser uma empresa responsável. Nós devemos nos lembrar de que todos somos responsáveis por nossas próprias ações.

Medidas Disciplinares

A falha em cumprir com o nosso Código ou o ato de exercer pressão para que outros violem o Código pode resultar em ação disciplinar, podendo incluir rescisão do contrato de trabalho, de acordo com as leis locais e acordos coletivos aplicáveis.

E quanto aos nossos fornecedores e outros parceiros terceirizados?

Nós esperamos que eles respeitem os mesmos altos padrões de conduta empresarial que nós respeitamos e sigam o espírito do Código. Os requisitos específicos aos quais eles devem atender estão resumidos no nosso Código de Conduta do Fornecedor, que está disponível no website da Sodexo: www.sodexo.com



O Aplicativo de Ética da Sodexo é um recurso para ajudar você a adquirir os reflexos éticos.





O Código na Prática

Embora o Código possa não descrever todos os cenários, deve ser utilizado como um guia e deve ser visto como um recurso para a tomada de decisões éticas.

Cada seção abrange o seguinte:

A Regra a Ser Lembrada:

Um resumo da seção, para que você possa consultá-la facilmente.

O que fazemos:

O que se espera de você como colaborador da Sodexo.

O que não fazemos:

O que não é tolerado na Sodexo.

Vamos Além:

Para garantir a sua compreensão, nós fornecemos recursos suplementares.

Exemplos Concretos:

Para auxiliar a sua navegação em situações reais, nós apresentamos casos práticos inspirados na vida real.

Esses cenários foram projetados para orientar você a tomar as decisões certas mostrando como nossas diretrizes éticas se traduzem em ações do dia a dia.

Como um Funcionário, você deve:



Conhecer e viver o Código

Leia-o e siga-o em conjunto com outras políticas da Sodexo.



Aplicar o treinamento

Lembre-se de seguir o treinamento obrigatório e as ações preventivas.



Adotar uma mentalidade Ética

Use o bom senso. Seja honesto e ético em todas as suas ações. Se pedirem que você viole o Código, não faça.



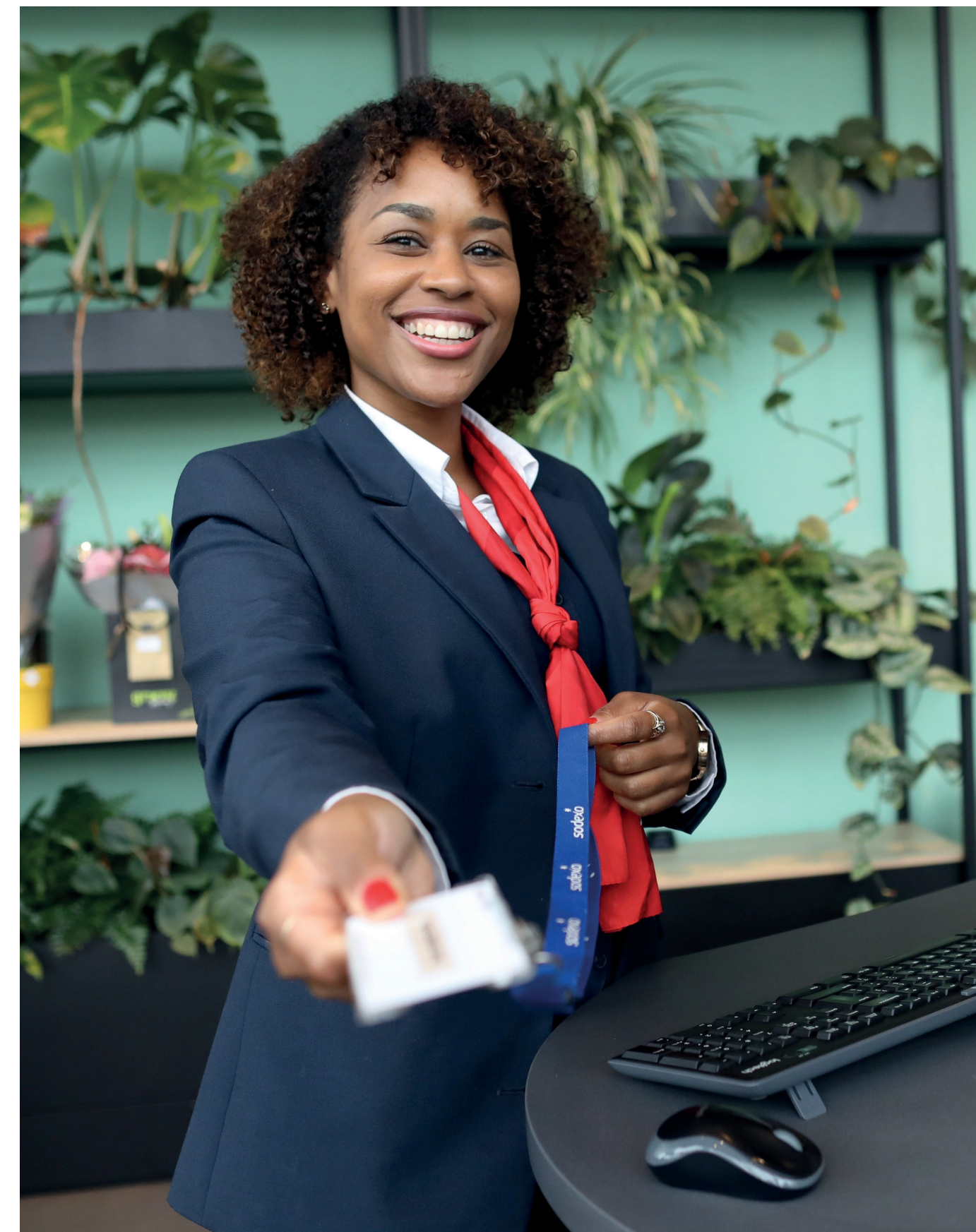
Pedir ajuda

Sempre que a resposta não for clara, peça orientação antes de agir.



Denunciar violações

Não ignore uma violação. Denuncie-a pelo Canal de Denúncias Speak Up.





Função do Gestor

Os gestores desempenham um papel crucial na promoção de uma cultura ética em todos os níveis da organização. Sua responsabilidade inclui também prevenir, detectar e reagir a questões de ética e garantir que todos os colaboradores se sintam seguros e assistidos.

Seja um Exemplo

- Tome decisões éticas e demonstre honestidade e integridade.
- Ajude seus colaboradores a agir de acordo com nossos princípios éticos.
- Nunca encoraje ninguém a violar o Código de Conduta ou a lei (direta ou indiretamente).
- Mantenha-se vigilante e preste atenção a qualquer atividade inconsistente com o Código, nossas políticas ou com a lei.

Promova uma Cultura Ética

- Promova o Código de Conduta e outras diretrizes ou políticas.
- Discuta sobre questões éticas com sua equipe. Compartilhe suas decisões éticas com sua equipe e explique-as.
- Reserve um tempo para ouvir questões de ética. Ofereça ajuda e aconselhamento.
- Certifique-se de que os colaboradores completem todos os treinamentos obrigatórios.

Apoie o Speak Up, O Canal de Denúncias

- Crie um ambiente onde os colaboradores se sintam à vontade para apresentar suas dúvidas sem medo de retaliação.
- Promova o conhecimento e a consciência sobre o canal de denúncias Speak Up.
- Encoraje as pessoas a falar quando necessário.

Exemplos Concretos

Como gestor, não está claro quais são minhas obrigações quando alguém me apresenta uma acusação, especialmente se ela envolve um gestor sênior.

Independentemente dos indivíduos envolvidos, é sua responsabilidade relatar qualquer alegação ao seu gestor. Se não se sentir confortável em denunciar para uma pessoa específica, você tem a opção de utilizar o canal de denúncias Speak Up.





Speak Up, O Canal de Denúncias

Aqueles que trabalham para e com a Sodexo devem sempre ser respeitados e se sentir confiantes quanto à integridade de sua relação e compromisso conosco. O Speak Up, Canal de Denúncias, pode ser usado para denunciar quaisquer suspeitas de violação da lei, do Código de Conduta e/ou das políticas da Sodexo.

Como Denunciar uma Má Conduta

Qualquer um pode denunciar uma má conduta que seja ilegal ou vá contra o Código, como fraude ou assédio. O canal Speak Up da Sodexo permite que qualquer pessoa relate problemas, de forma confidencial, pelo website ou pelo número de telefone específico. Quanto antes formos informados, mais rápido poderemos tomar as medidas apropriadas para tratar dessas situações.

A plataforma Speak Up é operada por uma equipe terceirizada independente. Está disponível em 30 idiomas, 24/7, 365 dias por ano e permite denúncias anônimas.

Há duas maneiras de registrar uma denúncia:

- Registre uma denúncia online: www.speakup.br.sodexo.com
- Registre uma denúncia por telefone: consulte o número de telefone e mais instruções em www.speakup.br.sodexo.com

Ao registrar uma denúncia forneça o máximo de detalhes possível. É importante garantir que todas as denúncias sejam respaldadas por fatos consistentes e detalhados.



Se você presenciar algo, denuncie

O Speak Up permite que você denuncie comportamentos que violem nosso código de conduta ou que sejam ilegais.

Todas as denúncias são tratadas com cuidado e total confidencialidade. Ao fazer uma denúncia, você contribui para um ambiente de trabalho seguro e justo.

Você pode registrar uma denúncia caso seja vítima ou seja testemunha de:

- Bullying, assédio moral ou sexual
- Roubo, fraude, corrupção
- Condições inseguras
- Abuso de substâncias ilícitas (drogas, álcool, etc.)

Digitalize o código QR



Chamada: 0800 591 1360

sodexo.speakuptrust.com/pt-br





O Processo

Registro da Denúncia

Assim que a denúncia é registrada, o denunciante recebe um “número de acesso”, que é um código único para acompanhar a denúncia.

Acesso ao Progresso

O progresso da denúncia pode ser verificado usando o número de acesso para ligar ou visitando o website do Speak Up. A pessoa que está investigando a alegação também pode fazer perguntas ou fornecer feedback ao denunciante.

Processo de Investigação

Todas as denúncias recebidas são documentadas no sistema de gerenciamento do caso e atribuídas a um investigador com base em sua natureza, urgência e potencial impacto. As denúncias de comportamentos impróprios são devidamente investigadas e as informações são compartilhadas somente conforme necessário.

A participação em uma investigação pede respostas honestas e completas.

Prazo da Investigação

As denúncias são investigadas dentro de uma janela de tempo razoável, geralmente de três meses. Isso garante que todas as medidas necessárias sejam tomadas, independentemente dos indivíduos envolvidos.



Anonimato e Confidencialidade

As denúncias podem ser feitas anonimamente, quando as leis locais permitirem. No entanto, nós encorajamos que os denunciantes revelem suas identidades, pois é difícil investigar denúncias anônimas. Quando o denunciante compartilha nomes, nós tomamos todas as medidas necessárias para proteger sua identidade enquanto conduzimos uma investigação minuciosa.

Não Retaliação

Retaliação se define como qualquer ação que poderia desencorajar uma pessoa a denunciar uma má conduta ou participar de uma investigação.

A Sodexo proíbe estritamente qualquer tipo de retaliação contra indivíduos que denunciam má conduta de boa-fé ou que participam de uma investigação, mesmo que essa denúncia venha a se revelar improcedente. Essas medidas não protegem indivíduos contra ações disciplinares por praticarem qualquer má conduta. Encorajamos denúncias honestas e não toleramos denúncias conscientemente falsas.

A reputação daqueles acusados injustamente também é protegida e as denúncias feitas de má-fé podem resultar em medidas disciplinares.



Se uma denúncia contra alguém não for endereçada devidamente ou se uma investigação não for conduzida corretamente, por favor entre em contato com o Departamento de Ética do Grupo Sodexo.



Concorrência Leal

A Sodexo acredita em concorrência justa e leal no mundo todo e busca operar e desenvolver a empresa de maneira lucrativa por meio de um serviço de qualidade, de inovações e do respeito pelos parceiros na nossa cadeia de valor.

O que fazemos:

- ✓ Competimos pelos méritos da marca e dos serviços Sodexo e não desvirtuamos os negócios dos nossos concorrentes ou qualquer aspecto dos nossos produtos e serviços.
- ✓ Fazemos escolhas com base em fatores como preço e qualidade, e esperamos que nossos clientes e fornecedores façam o mesmo.
- ✓ Trabalhamos com parceiros comerciais que aderem a normas éticas consistentes com as nossas e firmamos contratos com eles de maneira justa e em termos e condições claros.

O que não fazemos:

- ✗ Acessamos ou buscamos acessar ou usar segredos comerciais dos nossos concorrentes ou informações confidenciais obtidas por meios ilícitos ou por violação de confidencialidade.
- ✗ Adotamos uma atitude dominante com nossos fornecedores que possa levar a uma relação desigual e abusiva.
- ✗ Colaboramos com concorrentes para dividir mercados, ou alinhar preços ou termos e condições.

Concorrência Aberta e Leal

Na Sodexo, adotamos normas éticas ao determinar preços e outras práticas de concorrência. Nós operamos de maneira independente, evitando acordos com a concorrência que visem dividir mercados.

Compliance com regulações antitruste é um aspecto inegociável. Adicionalmente, não praticamos a desvirtuação dos negócios dos nossos concorrentes e rejeitamos quaisquer tentativas de obter segredos comerciais ou informações confidenciais por meios ilícitos.

Relações com Fornecedores

A Sodexo busca desenvolver relações de respeito com seus fornecedores que também sejam favoráveis ao desenvolvimento de parcerias colaborativas. Nós empregamos processos de compra claros e escolhemos nossos fornecedores através de concorrências abertas e competitivas.

Licitações Públicas

Muitos países têm regras rígidas para licitações públicas para garantir uma concorrência justa. Isso inclui manter uma comunicação clara com o cliente durante o período da licitação, abster-se de influenciar inapropriadamente as especificações da licitação e evitar quaisquer formas de presentes ou convites que possam ser mal interpretados como uma tentativa de ganhar uma vantagem indevida.



🗨️ Exemplos Concretos

Se um fornecedor que está participando de uma licitação me pede o preço oferecido pelo concorrente dele, eu posso dar essa informação a ele?

Não, você não pode compartilhar essa informação porque é confidencial. O melhor a fazer é pedir que o fornecedor apresente sua melhor proposta sem revelar detalhes das ofertas dos concorrentes.

A Sodexo está concorrendo em uma licitação pública local. O município apontou um consultor para elaborar a licitação e supervisionar o processo de seleção. O consultor sugere uma conversa paralela com a Sodexo. Devemos aceitar?

Não, interagir com o consultor é uma prática competitiva injusta.

Em uma reunião pré-oferta, eu fiquei sabendo de um surto de bactéria e-coli na concorrência sem relação com suas capacidades. Eu devo mencionar a respeito?

Não, isso vai contra nossos princípios. Mesmo que não tenha relação, mencionar o surto induziria os interessados ao erro e desacreditaria a concorrência injustamente. Nós queremos ganhar negócios por meio da transparência e honestidade.

O representante de uma empresa de serviços de alimentação sugere discutir a divisão do cliente para um serviço compartilhado em um país da UE, mas prefere que o encontro aconteça fora da UE para evitar potenciais problemas. Devemos participar dessa reunião?

Não, nós não devemos dividir ou compartilhar mercados ou clientes com concorrentes, pois isso é antiético e ilegal. Você não deve discutir divisão de mercado com um concorrente, independentemente do local da reunião.

Vamos Além:

Para saber mais sobre como a Sodexo lida com as relações com fornecedores, consulte o Código de Conduta do Fornecedor.





Antissuborno e Anticorrupção

A Sodexo tem tolerância zero a suborno, corrupção e a qualquer forma de influência que vise obter uma vantagem comercial imprópria.

O que fazemos:

- ✓ Cumprimos todas as políticas e procedimentos anticorrupção/antissuborno.
- ✓ Garantimos que os parceiros comerciais sigam altos padrões sobre corrupção, suborno e pagamentos de facilitação.
- ✓ Recusamos brindes excessivos, convites, serviços gratuitos e descontos incomuns de fornecedores.
- ✓ Revisamos atentamente quaisquer sinais de corrupção.

O que não fazemos:

- ✗ Prometemos ou aprovamos pagamentos irregulares, brindes ou convites para influenciar uma decisão.
- ✗ Aceitamos brindes ou favores inapropriados que possam comprometer nosso julgamento.
- ✗ Toleramos a conduta de um parceiro comercial que não seria aceita na Sodexo.
- ✗ Fazemos pagamentos ilegítimos para garantir ou acelerar ações de rotina do governo.
- ✗ Usamos consultores ou intermediários para influenciar inapropriadamente decisões comerciais.

Brindes e Hospitalidades

Em todas as interações, nós evitamos oferecer brindes, convites ou outros itens de valor para clientes potenciais, clientes privados ou agentes públicos para ganhar uma vantagem comercial ou influenciar decisões relacionadas à Sodexo.

Brindes e entretenimento comercial podem ser aceitos, mas devem ser modestos, obedecendo a todas as regras e práticas comerciais locais relevantes e não devem visar uma vantagem indevida.

Doações e Patrocínios

A Sodexo realiza doações ou patrocínios espontaneamente ou a pedido de terceiros. Eles devem ser feitos sem visar vantagens específicas do beneficiário (ex., tratamento preferencial em relação a contratos, preços ou termos de vendas), mas tão somente a promoção da imagem da Sodexo ou dos valores da empresa. Transparência e comunicação clara são cruciais para evitar interpretações equivocadas.

Interação com agentes públicos

Agentes públicos (conforme definido nas políticas da Sodexo ou pelas regulações locais) geralmente estão sujeitos a regras particularmente rígidas sobre suborno, incluindo brindes e convites. Qualquer interação com eles deve, portanto, ser conduzida com extrema cautela.

Trabalhando com Terceiros

Antes de colaborar com um terceiro, uma avaliação de devida diligência baseada em riscos deve ser conduzida. A Sodexo tem cuidado em particular com o pagamento de comissões, contratos e faturas que sejam vagos e com pagamentos injustificados relativos às relações com terceiros. Situações suspeitas também estão sujeitas a uma análise detalhada. Os terceiros jamais devem ser usados como intermediários para garantir uma vantagem indevida.



Exemplos Concretos

Um consultor promete um aumento na concessão de um contrato para um novo território em troca de uma taxa de adiantamento em dinheiro. Devemos aceitar?

Não, isso viola o Código. Em vez disso, considere contratar consultores locais com contratos adequados e conduzir a devida diligência para garantir o compliance. Certifique-se de que haja uma revisão minuciosa e uma checagem de antecedentes.

O superintendente da escola pede que o gerente de operações organize uma festa de aniversário para o prefeito durante a renegociação do contrato. O gerente deve concordar?

Não, isso vai contra as práticas da Sodexo e pode influenciar a renovação do contrato. O gerente deve recusar para manter as práticas éticas e seguir a política.

Um cliente importante pede que contratemos o afilhado dele como estagiário. Ele sugere que isso facilitará a renovação do nosso contrato. Nós devemos responder positivamente a esse pedido?

Não. Isso poderia ser considerado como um ato de corrupção, mesmo que seja só um estágio.

Eu sou um golfista ávido. Um fornecedor me convida para um torneio de golfe de profissionais e amadores que eu sonho em participar. Nenhum valor específico pode ser atribuído a esse convite, pois ele não pode ser comprado. Eu posso aceitar?

Não, você não pode tomar essa decisão sozinho. Você deve levar a questão para a sua gerência ou para o Departamento Jurídico para avaliação e resolução adequadas.

Vamos Além:

Para saber mais sobre como a Sodexo combate à corrupção, consulte as políticas de Brindes e Terceiros de Alto Risco.





Conflitos de Interesses

Todas as decisões empresariais devem ser feitas livres de conflitos de interesses, focando no que é melhor para a empresa, não no benefício pessoal de um colaborador individualmente.

O que fazemos:

- ✓ Tomamos decisões imparciais com base somente nos interesses da Sodexo.
- ✓ Reconhecemos, divulgamos e tratamos quaisquer conflitos de interesses, reais ou potenciais.
- ✓ Buscamos orientação em caso de dúvida em relação ao que pode ser considerado um conflito de interesses.

O que não fazemos:

- ✗ Temos interesses que competem com os interesses da Sodexo.
- ✗ Contratamos parentes próximos sem divulgação clara ou temos parentes próximos em posições supervisionadas ou subordinadas.
- ✗ Investimos ou temos qualquer interesse em um concorrente ou em uma empresa quando somos responsáveis pelas relações da Sodexo com essa empresa.

Reconhecendo Conflitos de Interesses

Conflitos de interesses surgem em situações onde um indivíduo tem interesses ou lealdades conflitantes, e as considerações de uma das partes causam prejuízos à outra. Na Sodexo, um conflito de interesses real ou potencial surge quando um colaborador é capaz de influenciar uma decisão que pode resultar em lucro pessoal para esse colaborador, um parente ou para alguém com quem esse colaborador tem uma relação próxima como resultado das operações comerciais da Sodexo.

A aparência de impropriedade às vezes pode ser tão prejudicial quanto um conflito de interesses real. Os colaboradores devem sempre considerar como suas ações seriam enxergadas por colegas e pela comunidade se elas viessem a público.

Lidando com Conflitos de Interesses

Reconhecer e abordar conflitos de interesses é crucial dentro dos nossos padrões éticos.

Entendemos que os colaboradores podem se deparar com situações em que seus interesses pessoais se cruzam com decisões comerciais. Nesses casos, nós exigimos que os colaboradores divulguem essas situações por meio da ferramenta global Ethics Zone. Isso garante que qualquer risco em potencial de influenciar uma decisão para lucros pessoais seja rapidamente eliminado. Essa abordagem proativa fortalece o nosso compromisso com práticas justas e imparciais.



Exemplos Concretos

Você precisa da assistência de um buffet adicional para um projeto da Sodexo, e a sua irmã está disponível. Você pode contratá-la?

Não. Contratar parentes próximos sob supervisão direta ou para funções subordinadas é proibido. Se você acredita que sua irmã é a mais qualificada, discuta a questão com seu gestor. Em casos excepcionais, com a divulgação clara e com a decisão sendo feita por outro gestor, isso pode ser possível.

Você é o gestor de um serviço de alimentação e está considerando a sociedade em um restaurante perto da universidade onde você trabalha. Você pode fazer o investimento?

Não. Investir em um concorrente, como esse restaurante, representa um conflito de interesses. Essa situação pode comprometer a sua objetividade e levar você a priorizar o restaurante ao invés da cafeteria na universidade e, como resultado, mais estudantes vão comer no restaurante.

Seu cunhado é dono de uma fazenda de laticínios que abastece um lar de idosos para o qual você gerencia as despesas em seu cargo na Sodexo. Você deve divulgar essa questão?

Sim. Divulgue a propriedade do seu cunhado para o seu gestor. Evite se envolver em negócios da Sodexo relacionados a parentes próximos a fim de evitar o conflito de interesses, mesmo que você não tome as decisões de compra diretamente.

Vamos Além:

Para declarar um potencial conflito de interesses, entre na plataforma Ethics Zone, a ferramenta de declaração online.





Uso dos Ativos da Sodexo

Exige-se que os colaboradores da Sodexo usem e protejam os ativos da Sodexo profissionalmente e de modo a defender os interesses da Sodexo.

O que fazemos:

- ✓ Sempre protegemos os recursos contra perda, danos, roubo, desperdício e uso indevido.
- ✓ Oferecemos orientação aos colaboradores no que diz respeito ao uso devido dos ativos da Sodexo.
- ✓ Sempre protegemos a propriedade intangível da Sodexo, incluindo segredos comerciais.
- ✓ Garantimos o uso confidencial de informações sensíveis, incluindo as de nossos clientes, fornecedores e parceiros.

O que não fazemos:

- ✗ Nunca divulgamos informações confidenciais ou privilegiadas a qualquer um fora da Sodexo, incluindo familiares, ou as usamos para lucro pessoal.
- ✗ Compramos ou vendemos ações de uma empresa (incluindo a Sodexo) se tivermos informações privilegiadas sobre a empresa.
- ✗ Usamos nosso tempo no ambiente de trabalho injustificadamente para atividades pessoais.

Uso Responsável dos Ativos

É imprescindível usar os materiais e informações da Sodexo com responsabilidade, seguindo rigorosamente as regras formuladas pela gerência. O uso indevido desses ativos não é permitido, e garantir sua utilização eficiente e ética para o benefício dos negócios da Sodexo é crucial.

Negociação Privilegiada

O uso da propriedade ou das informações da Sodexo para lucro pessoal, especialmente no mercado de ações ou compartilhando informações privilegiadas é expressamente proibido. A Sodexo se posiciona com firmeza contra a negociação de informações privilegiadas, o que é ilegal.

Nossos ativos incluem:



Ativos físicos, como suprimentos, equipamentos e móveis



Ativos financeiros, como dinheiro, contas bancárias e nota de crédito



Ativos tecnológicos, como redes, hardware e software



Informações e segredos comerciais



Marcas



Exemplos Concretos

Eu trabalho no serviço de gestão de uma universidade e gostaria de pegar um trator emprestado para uso pessoal. Isso é aceitável?

Não. Não é permitido usar a propriedade da universidade para fins pessoais, mesmo que ninguém fique sabendo. Isso viola o Código de Conduta da Sodexo e levanta questões referentes a desgaste, responsabilidade e seguro.

Eu posso discutir resultados financeiros não públicos com o presidente de uma organização durante uma convenção para fortalecer relações?

Não. Mesmo que tenhamos parcerias com organizações, não é apropriado divulgar informações confidenciais para pessoas externas. Manter a confidencialidade de dados não públicos é importante.

Meu tio está considerando investir em uma empresa com a qual a Sodexo deve rescindir contrato em breve. Eu posso compartilhar essa informação?

Não. Prestar aconselhamento com base em informações privilegiadas confidenciais não é permitido. É importante evitar comentar sobre essas questões a fim de sustentar os princípios da integridade empresarial.

Vamos Além:

Para saber mais, consulte o Guia de Prevenção ao abuso de Informações Privilegiadas





Proteção de Dados

A Sodexo processa dados pessoais de maneira apropriada, segura, legal e alinhada com as Normas Corporativas Globais e com o Programa de Compliance de Proteção de Dados.

O que fazemos:

- ✓ Avaliamos projetos envolvendo dados pessoais para identificar e implementar ações necessárias para proteger os dados.
- ✓ Fornecemos informações sobre o propósito, a função e os dados processados.
- ✓ Mantemos dados pessoais somente pelo tempo necessário e de maneira segura.
- ✓ Respondemos as solicitações de titulares sobre seus dados pessoais.

O que não fazemos:

- ✗ Coletamos ou processamos dados pessoais sem um motivo legítimo para tal ou sem informar ou, quando necessário, sem receber o consentimento do titular.
- ✗ Mantemos dados pessoais por mais tempo do que o necessário de acordo com as normas aplicáveis de retenção de dados.
- ✗ Transferimos dados pessoais para terceiros sem garantir que eles garantirão o mesmo nível de proteção de dados.

Governança de Proteção de Dados

Cada entidade da Sodexo garante a efetividade do Programa Global de Compliance de Proteção de Dados da Sodexo prestando os recursos necessários localmente.






As entidades da Sodexo devem designar agentes de proteção de dados e pontos de contato de proteção de dados e devem garantir que eles estejam envolvidos, de maneira apropriada e em tempo hábil, em todos os projetos e questões relacionados à proteção de dados pessoais.

Proteção de Dados por Design

A Sodexo implementou uma abordagem de privacidade de ponta a ponta na concepção em todos os projetos envolvendo dados pessoais.

Os responsáveis de todos os projetos devem seguir fluxos de trabalho especiais para avaliar e idealizar projetos envolvendo os dados pessoais dos nossos colaboradores, clientes e fornecedores.

Dados pessoais incluem:

-  Nome completo
-  Endereços de E-mail
-  Fotos / Vídeos
-  Endereço residencial
-  Número de identificação



Exemplos Concretos

Eu não sei dizer quais dados são necessários para o meu projeto. Eu posso coletar vários, só por precaução?

Não. Dados pessoais não podem ser coletados só por precaução. Apenas os dados pessoais necessários para o projeto devem ser coletados. Os dados devem ser usados para propósitos claros e específicos, e a pessoa deve ser informada a respeito.

Um provedor está coletando os dados pessoais para mim. Ele é o responsável por eles, correto?

Não, cada entidade da Sodexo continua sendo responsável pelo processamento de dados pessoais em seu nome. Um contrato por escrito é obrigatório para garantir que os provedores processem e protejam os dados pessoais como a Sodexo faria.

Um cliente solicitou acesso aos dados pessoais de seus consumidores. Eu tenho permissão de compartilhá-los?

Sim, é possível se isso for feito de acordo com o propósito do processamento, se isso for acordado no contrato com o cliente, e se as informações forem compartilhadas em segurança.

Eu acredito que alguns dados pessoais podem ter sido comprometidos. O que devo fazer?

Os encarregados locais de proteção de dados e os pontos de contato estão lá para auxiliar, avaliar e gerenciar potenciais vazamentos de dados pessoais. Eles precisam estar cientes e estar envolvidos em caso de qualquer dúvida com relação aos dados pessoais pelos quais são responsáveis.

Vamos Além:

Para saber mais sobre proteção de dados na Sodexo, consulte nosso Programa Global de Compliance de Proteção de Dados e as Normas Corporativas Globais da Sodexo.





Confidencialidade

Proteger as informações da Sodexo, e as informações de nossos parceiros comerciais, é essencial: revelá-las poderia prejudicar projetos, nossa reputação e a confiança dos stakeholders.

O que fazemos:

- ✓ Protegemos as informações dos clientes e fornecedores da Sodexo seguindo o Código de Conduta, as leis e os compromissos contratuais da Sodexo.
- ✓ Bloqueamos dispositivos e armazenamos documentos em segurança nos escritórios.
- ✓ Protegemos as informações durante viagens de negócios.

O que não fazemos:

- ✗ Falamos sobre informações confidenciais e sensíveis em espaços abertos.
- ✗ Somos imprudentes com informações que compartilhamos, pois somente informações publicadas podem ser compartilhadas.
- ✗ Usamos as redes sociais sem cautela.

Informações Confidenciais

Informações confidenciais na Sodexo são designadas como conhecimento ou materiais que devem ser mantidos privados e protegidos contra o acesso ou divulgação não autorizados. Isso pode incluir estratégias comerciais exclusivas, segredos comerciais, dados financeiros, informações dos clientes e quaisquer outras informações privilegiadas que poderiam prejudicar a Sodexo se fossem reveladas para a concorrência ou para o público.

Além do Trabalho

Manter a confidencialidade é extremamente importante. Esse compromisso coletivo envolve resguardar as informações sensíveis de clientes, fornecedores e colegas.

Demonstrar confiabilidade com informações sensíveis e dados confidenciais é fundamental para desenvolver e preservar relações robustas e honestas.

O Que são Informações Confidenciais?



Informações de Produtos



Informações Financeiras



Informações Organizacionais



Informações de Clientes e Parceiros Comerciais



Exemplos Concretos

Eu fui convidado para uma conferência de especialistas para representar a Sodexo. Eu posso apresentar meus projetos e o sucesso da minha equipe?

Tenha cuidado com o tipo de informação que você compartilha nesses eventos. Se tiver dúvidas, consulte seus gestores e sua equipe de Comunicação.

Eu preciso finalizar um projeto durante minha viagem de negócios. Eu posso trabalhar no trem?

Sim, se você usar um filtro de privacidade para proteger seu notebook.

O que devo fazer se descobrir informações confidenciais por acidente na mesa de um colega?

Caso encontre informações confidenciais que você não deveria estar vendo, é importante respeitar os protocolos de confidencialidade no ambiente de trabalho. Evite ler os detalhes e informe imediatamente seu colega ou supervisor sobre o documento fora de lugar para garantir que ele esteja devidamente seguro.

Eu vou jantar com os pais da escola dos meus filhos. Eu posso falar sobre meus projetos?

Mantenha sempre a discrição a respeito de projetos e dos resultados dos seus projetos com parentes e amigos.





Relatórios Transparentes

Nós nos comprometemos a manter registros empresariais precisos e confiáveis e a fornecer relatórios financeiros e extra financeiros autênticos e justos.

O que fazemos:

- ✓ Documentamos e registramos informações financeiras com precisão, honestidade e transparência.
- ✓ Garantimos que as transações sejam devidamente autorizadas, documentadas compatíveis com nossas normas contábeis.
- ✓ Cooperamos com auditores internos e externos.

O que não fazemos:

- ✗ Fazemos qualquer pagamento para qualquer fim que não aquele registrado nos livros e registros da Sodexo.
- ✗ Fazemos registros falsos ou imprecisos em qualquer relatório, informe ou reembolso de despesas, sejam eles financeiros ou não financeiros.
- ✗ Comunicamos informações financeiras incompletas ou enganosas a qualquer stakeholder.

Práticas Financeiras

Em sintonia com nosso comprometimento com as práticas comerciais éticas, a Sodexo dá ênfase à manutenção de registros empresariais precisos e confiáveis e à apresentação de demonstrativos financeiros factuais e justos.

Todos os colaboradores devem manter livros e registros precisos e garantir a representação transparente da posição financeira, das operações e das transações da Sodexo. Nós, firmemente, mantemos processos efetivos, controles internos e procedimentos contábeis para sempre prevenir a falsificação de registros.

Uma Responsabilidade Compartilhada

Nosso compromisso com a integridade financeira é uma responsabilidade coletiva. Como uma organização com ações cotadas, a Sodexo promete relatar e registrar informações financeiras com precisão, honestidade e transparência. Nós fornecemos treinamento e orientação contínuos aos nossos colaboradores responsáveis pelos registros financeiros.

Espera-se que os colaboradores, por sua vez, registrem as transações com precisão, sigam as políticas da Sodexo e relatem imediatamente quaisquer incertezas ou potenciais discrepâncias.



Exemplos Concretos

O representante de um cliente solicita ajustes temporários de orçamento para se alinhar às previsões. Eu devo concordar?

Não. Fazer registros falsos, mesmo que temporários, é contra as normas éticas da Sodexo. Assim como apresentar nossos registros financeiros erroneamente é proibido, ajudar um cliente a apresentar os relatórios financeiros dele erroneamente também vai contra o nosso compromisso com a precisão.

Uma despesa de realocação inexplicada nas suas previsões anteriores ocorre na sua unidade. Você pode adiá-la para o próximo período?

Não. Adiar uma despesa de realocação, mesmo que seja um evento isolado e mínimo, viola o Código. Todas as despesas devem ser reconhecidas no período em que ocorreram, garantindo a transparência e a integridade do relatório financeiro.

Você, na qualidade de gerente de operações, recebe um pedido para mover despesas para uma unidade que está com alto faturamento e resultados acima do previsto. Você pode proceder?

Não. Registrar despesas indevidamente, mesmo em uma unidade que esteja indo bem, é antiético.

Qualquer relatório impreciso afeta os demonstrativos financeiros da Sodexo, e imprecisões intencionais nas declarações financeiras são estritamente proibidas.

Eu acredito que um colega tenha feito uma declaração falsa aos nossos auditores independentes. Eu devo mencionar?

Sim, você deve relatar a questão ao Departamento Jurídico, ou, caso se sinta mais confortável, fazer uma denúncia no Speak Up.

Nós não vamos alcançar a nossa meta de venda em um dos nossos espaços. No final do ano, o cliente confirma um pedido de serviços adicionais para o primeiro mês do ano seguinte. Eu posso registrar essa venda para compensar o déficit?

Não. As vendas devem ser registradas em rígida conformidade com as regras contábeis. Qualquer outra abordagem renderia um quadro enganoso da realidade econômica.





Fraude e Outras Atividades Ilegais

Como uma empresa ética, nós temos o dever de prevenir fraudes, evitar qualquer associação com atividades ilícitas e respeitar as sanções comerciais e econômicas.

O que fazemos:

- ✓ Ficamos atentos a como nossos parceiros comerciais usam os serviços Sodexo.
- ✓ Trabalhamos com parceiros comerciais confiáveis seguindo processos internos de devida diligência.
- ✓ Monitoramos transações atípicas ou suspeitas.
- ✓ Garantimos ações corretivas e preventivas quando há suspeita de fraude ou quando são descobertas.

O que não fazemos:

- ✗ Interagimos conscientemente com terceiros ligados a atividades criminosas.
- ✗ Usamos a empresa ou seus ativos sem um propósito empresarial legítimo.
- ✗ Operamos negócios em países sujeitos a restrições comerciais gerais sob um regime de sanção aplicável.

Prevenção de Fraudes

O risco de fraude existe em todas as grandes organizações. Nosso dever é nos manter atentos e implementar todas as políticas antifraude planejadas e recomendadas (controle interno, segregação de funções, processos de prevenção de fraudes etc.).

Combate à Lavagem de Dinheiro

A Sodexo se dedica a aderir completamente às regulamentações globais contra lavagem de dinheiro e antiterrorismo. Nós realizamos negócios exclusivamente com parceiros respeitáveis cujas operações são lícitas, e cujas finanças se originam de canais legítimos.

Como parte dessa dedicação, todos nós compartilhamos a responsabilidade de detectar qualquer potencial lavagem de dinheiro ou potenciais atividades de financiamento ao terrorismo monitorando nossos parceiros bem de perto para identificar quaisquer sinais de comportamento ilegal.

Sanções Comerciais e Econômicas

A Sodexo adere a sanções e medidas de controle comercial relevantes estabelecidas por governos e organizações intergovernamentais. Esses programas de sanções restringem ou proíbem transações envolvendo indivíduos, entidades, setores ou países específicos (o que chamamos de "atividade sancionada").

A Sodexo se compromete a implementar medidas efetivas para evitar se envolver em qualquer atividade sancionada que poderia violar as leis ou constituir um risco à nossa reputação.



Exemplos Concretos

Eu observei que estamos lidando com faturas potencialmente falsificadas. O que devo fazer?

Faturas falsificadas podem levar a repercussões significativas para a Sodexo. Se houver qualquer sinal de uma conduta fraudulenta como essa, é crucial encaminhar imediatamente a questão para os Departamentos de Auditoria e Ética para uma investigação minuciosa e ações apropriadas.

É motivo de preocupação se estamos vendendo nosso produto para um cliente que pode estar revendendo o produto para uma empresa impedida de comprar diretamente da Sodexo devido a sanções econômicas?

Sim, sanções econômicas geralmente se estendem para negociações indiretas. Se houver conhecimento ou a consciência de que um terceiro ou um distribuidor está violando essas sanções, isso poderia envolver a Sodexo. Para dúvidas ou apreensões específicas em relação a situações como essas, entre em contato com o Departamento Jurídico.

Nós recebemos um grande adiantamento de um cliente novo por meio de uma conta no exterior, o que não é a prática padrão para clientes locais. Esse pagamento é motivo de preocupação?

Sim, o pagamento é incomum devido ao seu tamanho e ao método de transação, que diverge da prática padrão. Você deve segurar o pagamento, buscar uma explicação válida e a documentação necessária do cliente e relatar a situação para investigações adicionais.





Respeito no Trabalho

A Sodexo não tolera qualquer comportamento que diminua a dignidade de uma pessoa, interfira inapropriada ou injustamente com a performance no trabalho, ou que crie um ambiente de trabalho intimidador, hostil ou ofensivo.

O que fazemos:

- ✓ Tratamos os outros como queremos ser tratados.
- ✓ Oferecemos feedback construtivo, orientação ou conselhos sobre a conduta relacionada ao trabalho.
- ✓ Promovemos trabalho em equipe e colaboração para desenvolver relações positivas.
- ✓ Valorizamos as diferenças do outro e ouvimos os diferentes pontos de vista.

O que não fazemos:

- ✗ Toleramos ações que contribuem para um ambiente de trabalho hostil.
- ✗ Criamos um ambiente que encoraja fofocas e rumores.
- ✗ Fazemos piadas ou comentários que possam ser interpretados como comportamento ofensivo ou degradante.
- ✗ Toleramos abuso psicológico ou físico.

Bullying e Assédio

Promovemos um ambiente de trabalho livre de assédio e bullying. O bullying no ambiente de trabalho envolve ações persistentes, sejam verbais ou físicas, por parte de um ou mais indivíduos contra outros no trabalho, minando a dignidade do indivíduo.

É crucial reconhecer que alguns comportamentos que causam aborrecimento nem sempre podem ser qualificados como bullying, pois as percepções variam. Conduta desrespeitosa e conflitos, embora não seja o cenário ideal, não estabelecem um padrão de bullying. Além disso, críticas objetivas e correções construtivas visam ajudar o colaborador, e não constituem bullying.

Assédio Sexual

Em junho de 2017, Sodexo e a União Internacional de Alimentação (IUF) assinaram um acordo com o compromisso de combater o assédio sexual no ambiente de trabalho. Assédio sexual é uma forma de assédio que ocorre quando favores sexuais são pedidos a alguém ou quando esse alguém é sujeitado a

abuso físico ou verbal ou outra forma de conduta sexual indesejada que faz a pessoa se sentir ofendida, humilhada e/ou intimidada.

Agressão e Violência

A Sodexo não tolera qualquer forma de violência no ambiente de trabalho, qualquer ato de violência física ou qualquer conduta conflituosa e ameaçadora, como vandalismo, sabotagem, empurrões ou incidentes relacionados à raiva.



Exemplos Concretos

Eu tenho atração por um colega de trabalho e gostaria de convidá-lo para um encontro. Isso é permitido?

Sim, isso é permitido. Na Sodexo, não existe política com relação a colegas namorarem, mas cautela é essencial, e o namoro não pode acontecer entre supervisores e contratados/subordinados diretos. Você pode chamar educadamente um colega para sair em um encontro, uma vez. Tenha cuidado, pois múltiplos pedidos podem constituir assédio sexual.

Em múltiplas ocasiões, meu gestor comentou sobre meus hábitos no trabalho e disse que eu precisava melhorar completando vários treinamentos adicionais. Isso é bullying ou assédio?

Não, isso não é bullying nem assédio. O gestor está cumprindo sua função informando você sobre áreas que você pode melhorar e orientando você com relação aos recursos necessários para se distinguir no seu trabalho.

Meus colegas de trabalho me deram um apelido que eu não gosto. Apesar dos meus pedidos, eles continuam a usá-lo todos os dias. Isso é considerado bullying?

Sim, isso é bullying. Essa questão deve ser levada ao seu gestor, representante de RH ou até mesmo para o Canal de Denúncias Speak Up, se você se sentir mais confortável.





Direitos Humanos no Trabalho

Os colaboradores da Sodexo são vitais para o nosso sucesso. Nós remuneramos as pessoas com exatidão por seu trabalho e sua carga horária. Nós respeitamos os direitos humanos e proibimos o trabalho infantil ou forçado em todas as operações do nosso negócio.

O que Fazemos:

- ✓ Aderimos a todas as políticas trabalhistas, empregatícias e de imigração.
- ✓ Respeitamos os direitos dos empregados à liberdade de associação e negociação coletiva.
- ✓ Eliminamos todas as formas de trabalho forçado e mantemos tolerância zero à escravidão e ao tráfico humano.

O que não fazemos:

- ✗ Toleramos violações aos direitos humanos nas nossas operações ou cadeia de fornecimento.
- ✗ Violamos nosso compromisso com os direitos humanos para benefício comercial.
- ✗ Empregamos indivíduos menores de 15 anos de idade, exceto em casos de aprendizado ou estágio, como parte de um programa de treinamento profissional.

Liberdade de Associação e Negociação Coletiva

A Sodexo se compromete a respeitar o direito dos colaboradores a ingressar em um sindicato, de escolha deles ou não, e a negociar coletivamente, livres de qualquer forma de retaliação ou discriminação.

Sem Trabalho Forçado e Sem Tráfico Humano

A Sodexo acredita na erradicação do trabalho foçado e tem tolerância zero à escravidão e ao tráfico humano em qualquer parte do nosso negócio.

Sem Trabalho Infantil

A Sodexo se compromete a empregar indivíduos maiores de 15 anos de idade, exceto em casos de aprendizado ou de estágios, como parte de um programa de treinamento profissional.

Jornada de Trabalho, Remuneração e Benefícios Legítimos

A Sodexo espera que todos os colaboradores recebam salários e benefícios legítimos regularmente por todas as suas horas de trabalho. As nossas equipes deverão cumprir com todas as leis e regulamentações aplicáveis no que diz respeito a carga horária, incluindo limite máximo de expediente e requisitos de intervalos. Horas extras também podem ser solicitadas, mas somente o que for permitido pela lei e a depender da natureza do trabalho.

Acordo Internacional sobre Direitos Fundamentais

Em dezembro de 2011, a Sodexo e a União Internacional de Alimentação (IUF) assinaram um acordo para reforçar seu compromisso com os direitos trabalhistas fundamentais.



Exemplos Concretos

Um colaborador relata ter pago taxas de recrutamento durante o processo de recrutamento. O que devo fazer?

A Sodexo proíbe estritamente qualquer forma de taxa de recrutamento. Nem os colaboradores nem os contratantes devem pagar para trabalhar para nós. Portanto, se alguém lhe informar que pagou alguma taxa de recrutamento, você deve entrar em contato com o Departamento de RH para entender plenamente a situação e possibilitar uma investigação adequada.

Um cliente solicitou que uma cláusula seja incluída em seu contrato proibindo os colaboradores da Sodexo de se organizar em sindicatos. Nós podemos aceitar isso?

Nem a Sodexo nem seus clientes podem interferir com atividades sindicais legais ou remover o reconhecimento de um sindicato existente e legitimamente reconhecido. Informe ao cliente que essa cláusula vai contra a política da Sodexo. Alternativamente, você pode levar a questão ao seu gestor ou ao Departamento de Ética.

Uma das suas colaboradoras tem 17 anos e planeja comprar sua primeira moto. Ela gostaria de trabalhar horas extras para ajudar a comprar sua moto. Isso é possível?

Quando falamos em empregar trabalhadores jovens, a lei impõe limites ao número de horas que eles podem trabalhar e esses limites se baseiam na idade dos colaboradores. Trabalhe junto com o departamento de RH para ter certeza de que você está seguindo as leis e regulamentações aplicáveis e as políticas da Sodexo com relação à carga horária.

Vamos Além:

Para saber mais sobre nossas normas de direitos humanos, consulte nosso guia de Direitos Humanos Fundamentais no Trabalho.





Segurança de Pessoas e dos Alimentos

Nós acreditamos que todos os incidentes são evitáveis, nós esperamos que todos demonstrem contínua e positivamente uma Mentalidade de Dano Zero.

O que fazemos:

- ✓ Criamos um ambiente psicologicamente seguro onde todos são empoderados e interagem em segurança.
- ✓ Estamos cientes de potenciais riscos e condições inseguras e focamos na tarefa em questão.
- ✓ Desempenhamos todas as nossas atividades em segurança e relatamos todos os incidentes e condições inseguras.
- ✓ Fornecemos produtos alimentícios seguros, incluindo informações precisas sobre alergênicos.

O que não fazemos:

- ✗ Somos complacentes e proativamente deixamos de contestar e reconhecer condutas e riscos à segurança.
- ✗ Presumimos que outra pessoa identificará, resolverá e relatará condutas e riscos à segurança.
- ✗ Usamos atalhos ou contornamos nossas políticas, normas ou procedimentos de segurança.

Mentalidade de Dano Zero

A nossa Estratégia de Saúde e Segurança se baseia no desenvolvimento da cultura da Mentalidade de Dano Zero, alcançada motivando e equipando todos os nossos colegas para que tenham um dia seguro e saudável, todos os dias!

Todos têm a obrigação de aprender e respeitar nossas regras, se pronunciando, trabalhando conscientemente e assumindo responsabilidade pela segurança. Os líderes têm um papel fundamental no estabelecimento e na manutenção de altos padrões, comunicando-se abertamente, confrontando riscos e envolvendo suas equipes para melhorar e manter condições de trabalho seguras e saudáveis.



Jornada do Aprimoramento Contínuo

Nós nos comprometemos a elevar continuamente nossos padrões de segurança, garantindo que cada membro da equipe esteja alinhado a um plano de ação unificado. Ao investigar minuciosamente todos os incidentes e quase acidentes, nós adquirimos informações valiosas para impulsionar nossa jornada de aprimoramento contínuo.

Esse compromisso coletivo é o pilar da nossa dedicação para elevar a performance de segurança em todos os níveis da nossa organização.



Exemplos Concretos

Meu colega não está usando o equipamento de segurança. Eu devo fazer alguma coisa?

Sim. Nós estamos desenvolvendo uma cultura em que fazemos a escolha segura SEMPRE e estamos comprometidos a seguir os procedimentos e sistemas de segurança porque nós “queremos”, não só porque nós “temos”. É importante entender o porquê a pessoa não está usando o equipamento apropriado e ajudar a encontrar uma solução para possibilitar que ela desempenhe seu trabalho em segurança.

Eu testemunhei um ato inseguro e/ou uma condição insegura, mas não resultou em nenhum dano. O que devo fazer?

Você viu um quase acidente: você precisa lidar imediatamente com a situação e depois relatá-la. É responsabilidade de todos fazer o que precisa ser feito para cuidar de si mesmo e também cuidar uns dos outros.

O que devo fazer antes de iniciar uma tarefa?

Aplique as três verificações de segurança:

- **Eu sei desempenhar o trabalho?**
- **Eu tenho o equipamento certo?**
- **O meu ambiente é seguro?**

O que devo fazer se a resposta for “não” para qualquer uma dessas perguntas?

Nenhum trabalho pode prosseguir até que o supervisor ou gestor tenha sido contatado e o risco controlado.

No buffet de serviço, um cliente lhe pergunta sobre os alergênicos da comida dele. O que você faz?

Forneça informações precisas sobre alergênicos para possibilitar que o cliente faça as próprias escolhas sobre o que comer.

Vamos Além:

Para saber mais sobre segurança de pessoas e dos alimentos, consulte a Política de Segurança dos Alimentos e a Política de Saúde e Segurança da Sodexo.





Diversidade, Equidade e Inclusão

A Sodexo se compromete a apoiar e promover a diversidade e a equidade, e também a desenvolver uma cultura inclusiva no ambiente de trabalho. Nos esforçamos para garantir que nossas equipes sejam tão diversas e inclusivas quanto o mundo em si.

O que fazemos:

- ✓ Sempre mostramos respeito pelos pontos de vista e perspectivas que diferem dos nossos.
- ✓ Promovemos um ambiente inclusivo sendo conscientes dos vieses e celebrando a diversidade.
- ✓ Promovemos e apoiamos oportunidades iguais para todos.
- ✓ Defendemos a diversidade na contratação e promoção.
- ✓ Apoiamos grupos de colaboradores diversos.

O que não fazemos:

- ✗ Toleramos condutas e comentários discriminatórios.
- ✗ Permitimos que vieses inconscientes influenciem a tomada de decisões.
- ✗ Negligenciamos a importância da representação diversa em todos os níveis.
- ✗ Ignoramos o impacto da inclusão na língua e na comunicação.

Igualdade de Gênero

Nos comprometemos a empreender ações todos os dias para garantir o equilíbrio de gênero em todos os níveis da nossa organização e proporcionar oportunidades para que todos os gêneros cresçam e evoluam. Nós empoderamos as mulheres no nosso negócio e nas comunidades locais e nos responsabilizamos por alcançar nossa meta de gênero nos cargos superiores de liderança e gerência.

Culturas, Etnias e Origem

Visamos conscientizar nossos gestores sobre preconceitos promovendo a equidade e proporcionando oportunidades de crescimento iguais independentemente de raça, etnia ou status de refugiado. Nós nos empenhamos para elevar colaboradores de diferentes origens, para melhorar sua saúde e bem-estar e fomentar o desenvolvimento da comunidade por meio da oferta de trabalho em áreas indígenas.

Pessoas com Deficiência

Nós nos comprometemos a atrair talentos e a possibilitar que todos alcancem seu potencial pleno. Iniciativas que apoiam a inclusão de pessoas com deficiência são implementadas e acomodações acessíveis são fornecidas.

Orientação Sexual e Identidade de Gênero

Queremos que nossos colaboradores se sintam confortáveis sendo quem são no trabalho, seja usando seu nome de escolha, participando de conversas sobre seus parceiros e familiares ou empoderando nossas redes LGBTQ+ em defesa da inclusão.

Contribuições Geracionais

Nós apoiamos indivíduos de todas as gerações em sua jornada de crescimento. Nossas redes geracionais nos permitem utilizar a mentalidade visionária dos nossos talentos emergentes e o conhecimento e experiência dos nossos colaboradores mais maduros.



🗨️ Exemplos Concretos

Um cliente solicitou que eu não designe a mesma pessoa que foi designada para a conta dele da última vez. Quando eu perguntei o motivo, o cliente deixou claro que não se sente confortável trabalhando com pessoas de grupos étnicos minoritários. Eu fiquei surpreso com o comentário; os colaboradores enviados da última vez receberam ótimas avaliações. O que devo fazer?

Discriminação contra qualquer um com base em fatores como origem étnica vai contra os princípios da Sodexo. Você deve levar a situação para o seu gestor para que a pessoa apropriada possa discutir a questão no nível certo.

Como gestor, como eu devo abordar decisões difíceis envolvendo colaboradores com origens e características diversas?

Seja aberto para se desafiar ao tomar decisões difíceis – pergunte a si mesmo se você trataria outro colaborador de maneira diferente. Como gestor, a sua resposta sempre deve ser não. Peça que o RH revise qualquer decisão difícil antes de agir.

O que um gestor deve considerar quando um colaborador pode estar usando o período de férias para questões de saúde, e como ele deve lidar com a confidencialidade e com a tomada de decisões em casos assim?

Divulgar ou não informações sobre uma condição médica, mesmo que possa ser uma deficiência de acordo com a lei, é uma decisão exclusiva do colaborador.

Vamos Além:

Para saber mais sobre Diversidade, Equidade e Iniciativas de Inclusão, acesse a [Sodexo_Net](#).





Impacto Ambiental

A Sodexo se compromete a proteger e a restaurar os recursos naturais dos quais todos dependemos. Ao trabalhar com nossos stakeholders, nós visamos reduzir o impacto sobre o meio ambiente.

O que fazemos:

- ✓ Abraçamos uma abordagem científica seguindo as normas de terceiros confiáveis.
- ✓ Reduzimos o impacto ambiental geral de nossas operações.
- ✓ Envolvermos clientes e consumidores na implementação de práticas sustentáveis.
- ✓ Garantimos transparência e precisão na divulgação de metas e resultados em sustentabilidade.

O que não fazemos:

- ✗ Lobby contra regulações ambientais ou buscamos as respectivas exceções.
- ✗ Exageramos conquistas ou participamos de “greenwashing.”
- ✗ Permitimos que práticas poluentes ou danosas ao meio ambiente não sejam abordadas.
- ✗ Desenvolvemos políticas e metas de sustentabilidade incomensuráveis, irreais e dissociadas do negócio.

Mitigando o Impacto Ambiental

Reconhecendo o impacto significativo que as operações comerciais podem ter no meio ambiente, nós empreendemos ativamente medidas para mitigar a nossa pegada. Nosso compromisso envolve a gestão responsável de recursos e a integração de práticas ecológicas. Por meio desses esforços, nós visamos minimizar os impactos ambientais negativos e garantir a resiliência do nosso negócio e um crescimento sustentável.

Compras Sustentáveis

Nós estamos comprometidos com as práticas de aquisição sustentável e colaboramos com fornecedores para garantir altos padrões de saúde e bem-estar, equidade social e gerenciamento ambiental. No que diz respeito ao gerenciamento ambiental, por exemplo, nós defendemos a pesca sustentável, as cadeias de fornecimento livres de desmatamento e a adoção de embalagens de alimentos reutilizáveis.

Práticas Sustentáveis nos Sites

Nós somos comprometidos com a gestão responsável de recursos nos espaços dos nossos clientes, seja de energia, água ou resíduos. Nós incentivamos nossos clientes a acelerar o uso de energias renováveis, e incentivamos nossos clientes a consumir alimentos saudáveis e sustentáveis e a reduzir o desperdício de alimentos.

Alimentação Sustentável

Ao treinar e incentivar as nossas equipes (especialmente os chefs), nós desenvolvemos receitas, menus e marcas alinhadas aos nossos requisitos nutricionais e de sustentabilidade. Nós também incentivamos os clientes e consumidores da Sodexo a desenvolver uma mentalidade de alimentação sustentável.



🗨️ Exemplos Concretos

Nós somos membros de um grupo empresarial que está trabalhando para barrar novas regulamentações sobre embalagens plásticas descartáveis de comidas e bebidas. Como devemos nos envolver?

Como membro de um grupo empresarial, é importante que você seja informado que esse tipo de atividade não se alinha com o compromisso da Sodexo de proteger e restaurar os recursos naturais e que nós não apoiamos a ação. Considere cancelar a adesão ou acionar o seu contato regional de relações governamentais ou de sustentabilidade para obter orientação.

Nosso fornecedor tem materiais sobre como o produto (ou serviço) dele é uma excelente solução sustentável e quer promovê-lo no nosso espaço. Eu posso fazer isso?

Embora nossos fornecedores sejam parceiros importantes na proteção do meio ambiente, qualquer alegação que eles venham a fazer deve ser verificada. Se você não estiver familiarizado com as normas de sustentabilidade, entre em contato com o especialista de sustentabilidade da Sodexo.

Meu cliente está interessado em reduzir o desperdício no site dele. O que eu posso dizer sobre o nosso programa Waste Watch?

A Sodexo implementou um programa global, o Waste Watch, que visa monitorar e reduzir o desperdício nos espaços dos clientes. O programa utiliza dispositivos e recursos nos próprios locais para reunir dados sobre desperdício de alimentos, entender a origem do desperdício e implementar ações de redução.

Meu cliente está muito interessado em reduzir a pegada ambiental no espaço dele. Ele está nos perguntando o que podemos oferecer em termos de ofertas sustentáveis. Nós fazemos isso?

Sim, a Sodexo oferece suporte flexível para performance energética e ambiental, atendendo a clientes internos e externos. A Sodexo também auxilia com avaliação energética e ambiental.





Comunicação Responsável

A Sodexo está comprometida com a comunicação honesta, o que é crucial para desenvolver e manter a nossa reputação e relações positivas com clientes, colaboradores, investidores e com o público.

O que fazemos:

- ✓ Promovemos precisão, transparência e honestidade nas nossas comunicações.
- ✓ Falamos em nome da Sodexo somente quando exigido.
- ✓ Exercitamos discrição ao expressar opiniões pessoais quando representamos a empresa (benevolência, comentários construtivos).
- ✓ Somos conscientes para distinguir opiniões pessoais das opiniões da Sodexo.

O que não fazemos:

- ✗ Fazemos declarações falsas ou comentários depreciativos ou difamatórios.
- ✗ Publicamos informações que possam comprometer nós mesmos ou a Sodexo.
- ✗ Citamos ou mencionamos clientes, consumidores, parceiros ou colegas sem pedir permissão prévia.
- ✗ Publicamos qualquer conteúdo sem permissão prévia do autor do conteúdo.

Mentalidade de Comunicação Responsável

Nós devemos entender devidamente o público ao qual nos dirigimos e, se necessário, respeitar a privacidade e confidencialidade. Nós também devemos ser sensíveis e atentos ao escolher a hora e o local mais apropriados para a comunicação.

A Marca Sodexo

A marca Sodexo, de propriedade da Sodexo, é composta por um nome e um logotipo registrados, além do posicionamento e mensagem únicos expressados por meio do estilo gráfico distinto e de mensagens-chave que, juntos, formam a identidade da marca. Aderir às diretrizes da identidade da marca é essencial para manter a consistência e o reconhecimento da marca em vários mercados diferentes.

Redes Sociais

Ao interagir nas redes sociais, os colaboradores devem sempre se portar de maneira profissional. Lembre-se de que o comportamento

online pode impactar a reputação e as relações da Sodexo. Antes de postar ou compartilhar conteúdo nas redes sociais, reserve um momento para considerar o potencial impacto das palavras e ações.

Comunicação Financeira

A comunicação Financeira com comunidades e mídias financeiras deve ser conduzida com cautela. Essa comunicação requer as habilidades e a experiência de especialistas. Somente colaboradores com autorização e treinamento específicos podem falar sobre os resultados financeiros da Sodexo e responder perguntas.

Mídia e Relações Públicas

Somente colaboradores pré-aprovados estão autorizados a agir como porta-voz da Sodexo com a mídia sobre qualquer questão estratégica. Além disso, se alguém for abordado pela mídia ou precisar falar com a mídia, é necessário que haja uma coordenação com seu líder de comunicação com antecedência, independentemente do tópico ou do meio de comunicação.



Exemplos Concretos

O que eu posso fazer se vir um comentário ou post negativo sobre a Sodexo? Eu posso responder a esse comentário ou post diretamente?

Você não deve responder diretamente a comentários ou posts negativos. Por favor notifique o seu gestor ou seu contato local de mídias sociais sobre esses comentários. A nossa equipe de Comunicação cuidará da situação.

Eu posso postar ou comentar sobre qualquer coisa nas minhas redes sociais profissionais?

A sua interação deve estar alinhada às diretrizes da Sodexo para redes sociais. Tenha consciência do que você posta ou comenta enquanto se apresenta como colaborador da Sodexo no seu perfil.

O que eu devo fazer se um jornalista entrar em contato comigo para discutir um assunto sensível que afeta a Sodexo?

Assuntos controversos e sensíveis são tratados pelas equipes de Comunicação da Sodexo.

É permitido que nossos clientes ou parceiros exibam o logotipo da Sodexo?

Clientes e parceiros podem usar o logotipo da Sodexo de acordo com as nossas diretrizes de Marca. No entanto, esses casos requerem a aprovação prévia dos Departamentos de Comunicação e Jurídico para garantir o alinhamento com nossas normas.

Vamos Além:

Para saber mais sobre comunicação responsável na Sodexo, consulte nosso Manual de Relações com a Imprensa e Mídia.





Relações Governamentais Responsáveis

A Sodexo interage de maneira transparente e honesta com agentes públicos e governamentais para fornecer informações sobre nossas atividades e conscientizar quando uma ação legislativa ou regulatória puder impactar o nosso negócio.

O que fazemos:

- ✓ Respeitamos leis e regulamentações locais sobre transparência em relações governamentais.
- ✓ Nos identificamos e nos registramos nos cadastros existentes de representantes interessados das instituições.
- ✓ Interagimos proativamente e de maneira responsável com colaboradores públicos selecionados, organizações profissionais e stakeholders que compartilham interesses em comum com a Sodexo.

O que não fazemos:

- ✗ Fazemos qualquer contribuição financeira ou em espécie visando influenciar uma decisão ou uma eleição.
- ✗ Trocamos informações comerciais sensíveis ou compartilhamos estratégias de marketing com nossos concorrentes.
- ✗ Usamos associação como uma ferramenta comercial ou como uma barreira de entrada no mercado.

Lobby Transparente

A Sodexo valoriza a transparência nas nossas atividades de relações governamentais e tem políticas e diretrizes especiais implementadas para assuntos públicos. Qualquer atividade de lobby conduzida por colaboradores da Sodexo deve obedecer às regras e regulamentações das instituições e organizações governamentais junto às quais eles empreendem essas atividades de relações governamentais. Isso inclui se registrar nos cadastros legais de lobistas pelo tempo necessário.

Interação com Intermediários

A Sodexo é responsável por conduzir quaisquer relações governamentais em seu nome, seja diretamente por meio de colaboradores ou indiretamente por meio de intermediários e associações profissionais, sob um contrato formal.

A Sodexo também faz parte de várias associações profissionais que interagem com intermediários e que representam os interesses da indústria e de suas empresas-membros.

Uma lista com nossas associações mais relevantes em organizações profissionais e think tanks pode ser encontrada no website da Sodexo. Nós aderimos rigorosamente a todas as leis, códigos de conduta e regulamentações aplicáveis relativas à prática de lobby, e esperamos que terceiros agindo em nosso nome façam o mesmo.

Interação com ONGs

O comprometimento da Sodexo em gerir relações construtivas com ONGs é um reflexo do nosso reconhecimento do papel crucial que essas organizações desempenham na promoção de um futuro responsável e sustentável. Ao ouvir e gerir ativamente as solicitações, a Sodexo demonstra sua dedicação à colaboração e ao diálogo aberto com as ONGs.



Exemplos Concretos

Eu tenho um engajamento político além do meu trabalho na Sodexo. Isso é permitido?

Sim, a Sodexo respeita o direito dos colaboradores de participar como indivíduos no processo político. Se os colaboradores da Sodexo escolherem se envolver em atividades políticas, eles devem fazer isso em seu tempo livre, usando seus próprios recursos, e sem se filiar em nome da Sodexo. Para nossas atividades específicas relacionadas com o setor público, os colaboradores da Sodexo devem garantir que não haja conflito de interesses.

Eu gostaria de contratar um consultor para interagir com colaboradores do governo para representar a Sodexo. O que devo fazer?

Intermediários contratados para representar a Sodexo devem agir sob um contrato formal. O contrato deve incluir uma cláusula exigindo conformidade com nossas políticas. Os intermediários também devem ser registrados nas agências regulatórias aplicáveis, quando necessário.

Eu conheci uma pessoa que trabalha na política durante um jantar. Essa pessoa sugeriu que eu conhecesse um político para apresentar a ele a Sodexo e explicar os problemas enfrentados pelo nosso setor. Eu posso aceitar essa proposta?

Esse encontro, de fato, poderia ser útil, mas deve ser parte das nossas atividades gerais de Relações Governamentais. Portanto, você deve entrar em contato com o Departamento de Relações Governamentais ou com o Jurídico a respeito dessa atividade antes de aceitar.

Vamos Além:

Para saber mais sobre Relações Governamentais na Sodexo, consulte nossas Políticas e Diretrizes para Relações Governamentais.





Política Tributária Responsável

Como uma entidade coletiva contribuindo para o financiamento das economias locais, a Sodexo se compromete a agir com integridade e pagar a sua cota de impostos nos países onde o Grupo opera.

O que fazemos:

- ✓ Cumprimos rigorosamente com as leis e regras fiscais dos países e regiões onde a Sodexo opera.
- ✓ Realizamos avaliações de gestão de riscos antes de adotar uma posição fiscal; no entanto, interpretações diferentes das autoridades fiscais podem surgir e podem resultar em contencioso tributário.
- ✓ Mantemos uma comunicação aberta e construtiva com as autoridades fiscais.

O que não fazemos:

- ✗ Nos envolvemos em qualquer forma de evasão fiscal, implementamos sistemas ilegais ou participamos de práticas enganosas para reduzir obrigações tributárias.
- ✗ Usamos paraísos fiscais para explorar brechas e minimizar as obrigações tributárias.
- ✗ Ignoramos pedidos por maior transparência fiscal.

Estrutura Fiscal e Corporativa

As atividades da Sodexo estão sujeitas a um número substancial de impostos (diretos ou indiretos). As nossas posições fiscais são baseadas em uma interpretação razoável das leis aplicáveis e estão totalmente alinhadas com a essência da atividade econômica local da nossa empresa.

A Sodexo também é responsável por ser financeiramente eficiente, protegendo a nossa competitividade e entregando valor acionário de longo prazo. Portanto, nós podemos decidir escolher a estrutura mais eficiente no sentido fiscal. Eventualmente, nós usamos incentivos e/ou isenções fiscais oferecidos explícita e legalmente por sistemas tributários locais.

A Sodexo se compromete a não usar estruturas fiscais sem fundamento comercial e a não transferir o valor gerado para as jurisdições conhecidas como “paraísos fiscais”.

Governança Fiscal

A Política Fiscal da Sodexo e todas as outras posições e questões fiscais significativas são relatadas regularmente para o Comitê de Auditoria da Sodexo.

Todos os anos, a Sodexo publica uma explicação detalhada da nossa alíquota tributária efetiva geral e também uma lista detalhada de todas as entidades controladas por país, escopo de atividade e porcentagem de propriedade.

Relações com Autoridades Fiscais

A Sodexo estabelece relações abertas e construtivas com autoridades fiscais para buscar soluções apropriadas e limitar o litígio desnecessário. Nós respondemos a agentes fiscais no devido prazo e seguimos os procedimentos e canais estabelecidos para todas as interações com autoridades fiscais.



Exemplos Concretos

Um fornecedor sugere redirecionar a documentação através de um terceiro país para contornar o pagamento de impostos. Nós podemos concordar?

Nós devemos recusar. Qualquer tentativa de evasão das nossas obrigações tributárias é antiética e ilegal.

É aceitável usar uma estrutura corporativa complexa para repassar os lucros para uma jurisdição com carga tributária mais baixa visando unicamente minimizar o pagamento de impostos?

Não. Usar estruturas complexas unicamente para repassar os lucros e evitar impostos pode ser considerado antiético. Nós devemos aderir à letra e ao espírito das leis fiscais e garantir que nossas estratégias tributárias estejam alinhadas com nossas normas éticas.

Nós podemos atrasar o reconhecimento da receita até o próximo ano fiscal para reduzir a renda tributável do ano atual?

Atrasar deliberadamente o reconhecimento da receita para manipular a renda tributável não é ético. Nós devemos seguir os princípios contábeis apropriados e reconhecer a receita no período em que ela foi acumulada para garantir um relatório financeiro preciso.

Vamos Além:

Para saber mais sobre nossas práticas fiscais, consulte as Políticas Fiscais da Sodexo.





Administração do Código

Este documento tem controle de versão e é publicado eletronicamente. As versões impressas podem não conter alterações subsequentes à data de impressão. Consulte www.sodexo.com para encontrar o documento mais atualizado.

Proprietário do Documento: Escritório de Ética

Data de lançamento/Entrada em vigor: Outubro de 2024

Substitui: Código de Conduta “Guia de Integridade Empresarial” – Outubro de 2021

Avaliação Periódica: Anual

Contato: ethics.group@sodexo.com

Validação e Aval

Esta versão do Código de Conduta da Sodexo foi aprovada por:

Instâncias	
Conselho de Administração da Sodexo S.A.	Setembro de 2024
Equipe de Liderança Sênior da Sodexo S.A.	Setembro de 2024
Comitê de Colaboradores da Sodexo S.A.	Setembro de 2024

Para aprovação de uso em subsidiárias, por favor consulte as equipes de gestão locais.

Processo de Desenvolvimento Editorial

Este documento foi escrito pelo Escritório de Ética e outros departamentos como parte de uma abordagem multidisciplinar conjunta. Adicionalmente, os seguintes documentos e especialistas foram consultados para enriquecer nosso conhecimento e a elaboração do Código.

Documentos internos da Sodexo:

- Matriz de Risco Global da Sodexo
- Matriz de Risco Anticorrupção da Sodexo
- Matriz de Risco aos Direitos Humanos da Sodexo

Publicações Externas:

- Recomendações da AFA (Agência Francesa Anticorrupção)
- Referência do IBE para o Código de Conduta do FTSE 350
- Relatório de Código de Conduta LRN

Afiliações em Organizações de Ética:

- Business Ethics Circle (CEA)
- Institute of Business Ethics (IBE)
- Business Ethics Leadership Alliance (BELA)



Copyright / Marcas Registradas

O Código de Conduta da Sodexo contém marcas registradas valiosas de propriedade da Sodexo S.A. e suas subsidiárias e afiliadas para distinguir seus produtos e serviços. O LOGOTIPO WME, World’s Most Ethical Companies®, e todos os nomes e marcas são marcas registradas da Ethisphere LLC.

O LOGOTIPO IBE e o nome e marcas “Institute of Business Ethics” são marcas registradas do Institute of Business Ethics.

As fotos e/ou imagens incluídas no nosso Código de Conduta podem ou não representar os logotipos, marcas, uniformes ou colaboradores atuais e não devem ser reproduzidas em qualquer outra mídia ou publicação.

Escritório de Ética do Grupo Sodexo

255 quai de Stalingrad 92866 Issy-les-Moulineaux
Cedex 9 – França

Tel: +33 (0)1 30 85 75 00

ethics.group@sodexo.com

www.sodexo.com

