



N. Reg. IT-002139



QUALITY OF LIFE SERVICES



DICHIARAZIONE **A**MBIENTALE 2024-2026

Codici NACE: 56, 43.2, 81.1, 81.21, 81.22, 81.29, 82.1, 82.2, 82.3, 85.1, 87, 88

dati al 31.12.2023

ed. 3 rev.0 del 29 Febbraio 2024

Il presente documento, redatto in conformità al Reg. CE 1221/2009, come modificato dal Reg. UE 2017/1505 e dal Reg. UE 2018/2026 sull'adesione volontaria delle organizzazioni a un sistema comunitario di ecogestione e audit (EMAS), rappresenta la nuova edizione della Dichiarazione Ambientale di SODEXO ITALIA S.p.A. e riporta i dati e le informazioni ambientali relative al periodo 2024 - 2026.

La presente Dichiarazione Ambientale è stata preparata dalla Direzione QHSE.

La Direzione si impegna ad emettere e a trasmettere all'Organismo Competente gli aggiornamenti dei dati contenuti nel presente documento, convalidati dal verificatore ambientale, con frequenza annuale.

La Dichiarazione Ambientale convalidata è disponibile sul sito www.it.sodexo.com

I riferimenti per ricevere informazioni riguardanti il sistema di gestione ambientale di SODEXO ITALIA S.p.A. sono:

• **Marisa Battistella**
• **QHSE DIRECTOR**
• Email: marisaangela.battistella@sodexo.it

La Dichiarazione Ambientale è convalidata dal certificatore accreditato **CERTIQUALITY S.r.l.**, n° accreditamento **IT – V – 0001** a garanzia della veridicità delle informazioni contenute.

La prossima Dichiarazione Ambientale sarà pubblicata entro il 30 aprile 2025.

SOMMARIO

1	Profilo ed attività di <i>SODEXO</i>	4
1.1	La storia	4
1.2	Governance e Organizzazione	4
1.3	Sistema di gestione	6
2	La politica aziendale	9
3	Inquadramento territoriale	12
3.1	Sede centrale	12
3.2	Sedi decentrate	14
4	Aspetti ambientali	23
5	Indici prestazionali e indicatori chiave	27
6	Programma ambientale	43
7	Dichiarazione di conformità legislativa	46
8	Glossario	47

CAPITOLO 1 — Profilo ed attività di SODEXO

1.1 La storia

Fondata da Pierre Bellon nel 1966 a Marsiglia, *Sodexo* è oggi presente in 45 Paesi, con un fatturato di 22,6 miliardi di euro, 430mila collaboratori e 80 milioni di consumatori serviti ogni giorno, che la pongono tra i leader mondiali nei servizi di Qualità della Vita.

Con più di 100 mestieri, *Sodexo* propone ai suoi clienti un'offerta integrata di servizi: dall'accoglienza, alla sicurezza, dalla manutenzione alle pulizie, dalla ristorazione al facility management.

Sodexo Italia è leader nel campo della ristorazione e dei servizi alle collettività. Ha più di 10.000 dipendenti che operano in oltre 1.500 punti servizio. *Sodexo Italia* è membro di *Sodexo Alliance*, che ha sede a Parigi.

Sodexo entra nel mercato italiano della Ristorazione Collettiva nel 1974 attraverso l'acquisizione di Italmense, società che vi operava già dal 1971.

Nel 1987 viene definito il Progetto d'Impresa *Sodexo*, con le otto scelte fondamentali condivise dall'équipe italiana: crescita, profitto, clienti e commensali, imprenditori, uomini, strutture, innovazione e comunicazione.

Nel 1990 *Sodexo* acquisisce le attività di Eurest Italia (Cygnus). *Sodexo Italia S.p.A.* nasce il 1° luglio del 1993 dalla incorporazione di Cygnus in Italmense e dal successivo cambio di denominazione sociale. Nel giugno 1994 *Sodexo Italia* rileva Organizzazione Vendramini (OV), gruppo di Mantova, la cui fusione avverrà nel 2001. Nel 1995 rileva le attività dell'azienda lombarda GMA. Nel 2001 *Sodexo Italia* acquisisce Cucina Sud S.p.A. e, così, rafforza ulteriormente la sua posizione di leader nel centro - sud. Le attività di Cucina Sud vengono fuse per incorporazione in *Sodexo Italia* il 31 agosto 2004.

1.2 Governance e organizzazione

Sodexo Italia ha sede legale a Cinisello Balsamo, dove sono raggruppate le funzioni centrali: Risorse Umane (Amministrazione del personale, Relazioni industriali, Sviluppo e Formazione), Qualità e Sicurezza, Amministrazione e Finanza, Information Technology, Comunicazione, Tech&Innovation, Acquisti, le Direzioni di Segmento e alcune Direzioni Regionali. *Sodexo* è presente nel mercato italiano con i Segmenti Aziende, Sanità e Scuole, ognuna diretta dal Direttore di Segmento.

Dal Direttore di Segmento dipendono le Direzioni Regionali che a loro volta gestiscono uno o più Responsabili di Area; da questi dipendono uno o più Responsabili di Unità che, di norma, svolgono la loro attività coordinando più Unità Operative. Le attività si caratterizzano per il fatto di essere svolte prevalentemente presso unità operative esterne, che non sono di proprietà o ad uso esclusivo di *Sodexo*, ma appartengono ai clienti che hanno appaltato i servizi. Il modello preferito prevede la gestione con personale dipendente ma non esclude il ricorso al sub-appalto là dove professionalità o opportunità locali possono portare più valore al Cliente.

Il Segmento Aziende è il ramo operativo di *Sodexo Italia* che rivolge principalmente i propri servizi al mondo del lavoro: Aziende sia private che pubbliche, Amministrazioni Pubbliche.

Il Segmento Sanità e Scuole è il ramo operativo di *Sodexo Italia* che rivolge principalmente i propri servizi alle realtà sanitarie o socioassistenziali pubbliche o private e alle realtà scolastiche di ogni ordine e grado, socioassistenziali, sia pubbliche che private.

Tra i servizi offerti dai Segmenti di *Sodexo Italia* ci sono:

- › Ristorazione

Servizi di ristorazione rivolta alle collettività e servizio bar; il servizio può avvenire in legume fresco caldo o legume refrigerato con veicolazione di pasti, pasti d'asporto, forniture alimentari con consulenza tecnica.

- › pulizie e sanificazione

Servizio di pulizie e sanificazione presso: uffici, aree produttive (pulizie industriali), ambienti ospedalieri a lunga e corta degenza.

› giardinaggio

Gestione degli spazi verdi (sfalcio dell'erba, potatura siepi, potatura arbusti e piante ecc).

› assistenza alla persona

Servizi sanitari assistenziali e riabilitativi in regime residenziale e diurno integrato rivolto ad adulti ed anziani parzialmente o totalmente non autosufficienti

› educativi per l'infanzia erogati negli istituti per l'infanzia asili nido e scuole materne

› manutenzioni agli impianti di riscaldamento, condizionamento, climatizzazione, antincendio, elettrici ecc. e realizzazione ex novo.

› portierato

› servizi agli edifici

› space management

› lavanderia e guardaroba

I servizi sopra riportati vengono erogati nel rispetto di specifici capitolati o secondo modalità descritte in offerta sottoscritti dalle parti interessate.

Ragione Sociale: Sodexo Italia S.p.a
Forma giuridica: Società per azioni con socio unico
P.IVA: 00805980158
Sede legale e operativa: via f.lli Gracchi 36, 20092 Cinisello Balsamo (MI)
Telefono: +39 02 69684.1
E-mail (PEC): sodexodirezamm@legalmail.it E-mail: sede.it@sodexo.com
Sito internet: www.sodexo.com

Le sedi decentrate sono:

› Viale Avignone 10/12 Roma

› Via Fulco Ruffo di Calabria Palazzina Pegaso – 80124 Napoli

› Via Chivasso 15 - 10098 Rivoli – Cascina Vica (TO)

› Via Gorni 12 – 46100 Mantova Frazione Castelletto Borgo

› Via Bergamo 13 - 20096 Pioltello (MI)

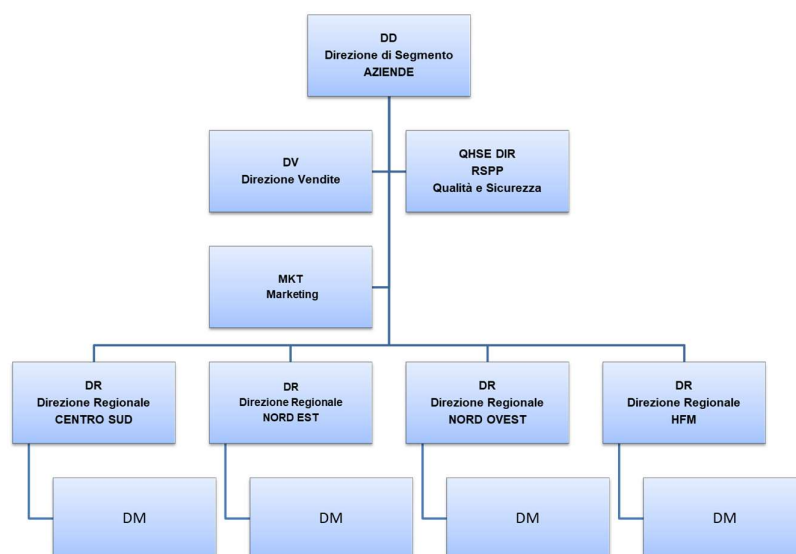
› Via Cile 9 – 35127 Padova

Sodexo Italia espleta le proprie attività presso i propri clienti, in siti temporanei messi a disposizione dai clienti stessi; le sedi oggetto della registrazione fungono essenzialmente da coordinamento e gestione amministrativa delle attività.

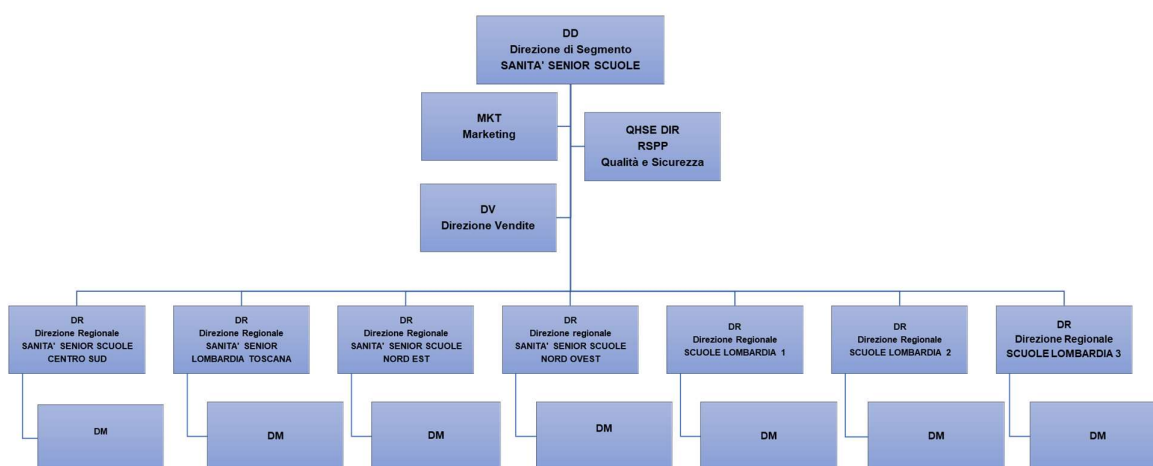
Sodexo Italia gestisce anche Centri Cottura che, pur attigui alle sedi decentrate di Pioltello, Mantova e Padova, sono esclusi dall'oggetto di questa Dichiarazione Ambientale, poiché la percentuale dei pasti annui prodotti in tali centri risulta essere irrilevante rispetto al totale dei pasti erogati; inoltre tutti i Centri Cottura sono dotati di autonomia economica e nessun lavoratore dei Centri Cottura presta la propria attività presso gli uffici delle Sedi decentrate.

Si riportano di seguito gli Organigrammi dei 2 segmenti

Segmento Aziende - Italia



Segmento SANITA', SENIOR E SCUOLE - Italia



1.3 Sistema di gestione ambientale

Sodexo Italia, nel corso del tempo ha conseguito una serie di certificazioni

CERTIFICAZIONI

UNI EN ISO 9001:2015 – Sistema di gestione per la Qualità

UNI EN ISO 14001:2015 - Sistema di gestione Ambientale

UNI ISO 45001:2018 - Sistema di gestione per Sicurezza sui luoghi di lavoro

UNI EN ISO 22000:2018 - Sistema di gestione della sicurezza alimentare

UNI EN ISO 22005:2008 - Sistema di gestione della rintracciabilità

SA8000:2014 - Sistema di gestione della responsabilità sociale

ISO 37001:2016 - Sistema di gestione Anticorruzione

UNI 11034:2003 - Sistema di gestione dei servizi all'infanzia

Certificato di prodotto biologico per attività in accordo al reg. CE 834/2007

Certificato di conformità ristorazione senza glutine

Certificato MSC (pesca sostenibile) e ASC (acqua coltura sostenibile)

inoltre, *Sodexo Italia* si è dotata di un modello di organizzazione e gestione ex D. Lgs. 231/2001

Il SGA rappresenta lo strumento che permette a *Sodexo Italia* di rispettare le normative vigenti e di sviluppare un sistema di autocontrollo che identifica e gestisce gli impatti che essa ha o potrebbe avere sull'ambiente.

Sodexo Italia vuole dimostrare il proprio impegno nei confronti dell'ambiente ai suoi stakeholders rendendo conforme il proprio sistema al Reg. UE 1221/2009 e s.m.i; le fasi di realizzazione di detto sistema possono riassumersi secondo il seguente schema:

ANALISI DEL CONTESTO E ANALISI AMBIENTALE INIZIALE	Dettagliata valutazione degli aspetti ed impatti ambientali connessi all'attività di <i>Sodexo</i> o legati alle attività di terzi su cui <i>Sodexo</i> può esercitare un'influenza tenendo in considerazione il ciclo di vita del prodotto
PIANIFICAZIONE DEL SISTEMA E ANALISI DEI RISCHI E DELLE OPPORTUNITÀ	Realizzazione di un sistema di gestione ambientale funzionale sulla base dell'analisi delle prestazioni ambientali della società e la definizione dei ruoli e l'attribuzione delle responsabilità.
POLITICA AMBIENTALE	Redazione della politica ambientale con la quale la direzione si impegna pubblicamente al perseguimento del rispetto dell'ambiente ed al miglioramento delle proprie prestazioni ambientali.
OBIETTIVI E PROGRAMMI	Definizione degli obiettivi e programmi di miglioramento rispondenti alle reali esigenze di <i>Sodexo</i> sulla base delle risultanze dell'analisi ambientale iniziale e dell'analisi dei rischi e delle opportunità.
FORMAZIONE E SENSIBILIZZAZIONE DEL PERSONALE ED APPLICAZIONE DEL SISTEMA	Introduzione di una serie di attività e procedure finalizzate alla formazione e sensibilizzazione del personale la cui attività possa provocare impatti significativi sull'ambiente, al mantenimento della conformità con la legislazione ambientale, all'autocontrollo periodico dell'efficacia e della corretta applicazione del sistema.
CONTROLLO INTERNO DEL SISTEMA E AUDIT	Effettuazione di verifiche ispettive interne, da cui scaturiscono input per il miglioramento continuo delle prestazioni ambientali, al fine di monitorare il rispetto delle leggi vigenti in campo ambientale e dei requisiti indicati dal regolamento EMAS e al fine di mantenere un costante controllo sui propri impatti ambientali
VERIFICA INDIPENDENTE	Convalida della dichiarazione ambientale e di tutte le informazioni in essa riportate da parte di un verificatore ambientale indipendente ed accreditato, il quale ha provveduto inoltre a verificare la conformità di tutto il SGA al Reg. EMAS
CONTROLLO DA PARTE DEL MINISTERO DELL'AMBIENTE	Invio della dichiarazione ambientale convalidata dal verificatore all'organismo nazionale competente, per l'Italia il comitato Ecolabel ecoaudit – sezione EMAS
COMUNICAZIONE INTERNA ED ESTERNA	Ottenimento certificazione EMAS ed iscrizione nel registro europeo EMAS. Pubblicazione della Dichiarazione Ambientale

Il campo di applicazione del Sistema di Gestione Qualità Ambiente e Sicurezza secondo i requisiti espressi dalle norme UNI EN ISO 9001:2015, UNI EN ISO 14001:2015 e UNI ISO 45001:2018 e regolamento EMAS è il seguente:

Progettazione, realizzazione e gestione di servizi integrati soft e hard per aziende pubbliche e private, istituti scolastici pubblici e privati, strutture sanitarie e socioassistenziali pubbliche e private, comunità in genere: ristorazione collettiva e bar; ristorazione in legume fresco caldo, legume refrigerato, veicolazione pasti, pasti d'asporto, forniture alimentari con consulenza tecnica; lavanderia e guardaroba, pulizia, igiene, sanificazione, disinfezione. Servizi sanitari assistenziali e riabilitativi in regime residenziale e diurno integrato rivolto ad adulti ed anziani parzialmente o totalmente non autosufficienti, servizi educativi e ausiliari per gli istituti per l'infanzia (asili nido e scuole materne). Progettazione, posa in opera e manutenzione di impianti di riscaldamento, condizionamento, climatizzazione, antincendio, elettrici e trasmissione rete dati.



CAPITOLO 2 — La Politica aziendale

SODEXO è la comunità dei suoi clienti, dei suoi consumatori, dei suoi collaboratori e dei suoi azionisti. Soddisfare le loro differenti aspettative è la nostra ragion d'essere. Per questo rimaniamo fedeli alla nostra vocazione, ai valori e ai principi etici che ci guidano dal 1966.

La **MISSION**

Ogni giorno, i nostri collaboratori che operano in tutto il mondo uniscono i loro sforzi per:

Migliorare la qualità della vita quotidiana di tutti coloro che serviamo. Ci impegniamo nella progettazione di servizi On-Site che migliorano il benessere delle donne e degli uomini, l'efficacia dei processi così come la sicurezza e la qualità delle infrastrutture. Stiamo inoltre sviluppando anche Servizi per le Persone e a domicilio.

Contribuire allo sviluppo economico, sociale e ambientale delle comunità, delle regioni e dei Paesi in cui operiamo. Lo dimostriamo impiegando decine di migliaia di persone in tutto il mondo e lavorando per la loro crescita e il loro sviluppo professionale. Lo dimostriamo anche con la nostra roadmap chiamata "Better Tomorrow Plan"; lanciata nel 2009, si articola in impegni definiti e nella realizzazione dei nostri servizi in materia di nutrizione, benessere e salute, nel rispetto dell'ambiente e delle comunità locali che ci ospitano.

I **VALORI**

Quotidianamente in contatto con i nostri clienti e i nostri consumatori, i nostri collaboratori danno vita ai nostri valori "Spirito di servizio", "Spirito di squadra" e "Spirito di progresso", che sono la nostra specificità e la nostra ricchezza.

Spirito di servizio

I clienti e i consumatori sono l'oggetto di tutte le nostre attenzioni.

- Per servirli bene ogni giorno, a tutti i livelli, dimostriamo la nostra disponibilità, la nostra capacità d'ascolto, il nostro saper anticipare le loro aspettative, il nostro senso di convivialità; la nostra rapidità di reazione alle loro osservazioni, il nostro orgoglio di soddisfarli.
- *Sodexo* è diventata una grande azienda mondiale, restando un'impresa di prossimità dove ogni responsabile locale è un vero «imprenditore» d'azienda.

Spirito di squadra

- Deve esistere in tutti i nostri siti, le nostre unità operative e funzionali, così come nel nostro Comitato di Direzione.
- Le competenze degli uni si alleano al saper fare degli altri e contribuiscono così ad assicurare il successo di *SODEXO*.
- L'organizzazione della squadra è fondata su alcune regole: l'ascolto, la trasparenza, il rispetto degli altri, la diversità, la solidarietà nella messa in pratica delle decisioni principali, il rispetto delle regole e il reciproco sostegno, in modo particolare nelle difficoltà.

Spirito di progresso

Si concretizza con:

- La volontà, ma anche la convinzione, che si possa sempre migliorare rispetto al presente;
- La messa in discussione, poiché l'analisi dei successi così come quella dei fallimenti è alla base di una riuscita duratura;
- L'equilibrio tra ambizione e umiltà;
- L'ottimismo, la certezza che per tutti i problemi esiste una soluzione, una innovazione, un progresso da realizzare.

I PRINCIPI ETICI

Lealtà, rispetto della persona, trasparenza, rifiuto della corruzione e della concorrenza sleale: i nostri principi etici fissano la nostra linea di condotta e contribuiscono a fare di *SODEXO* un attore impegnato e animato da una comunità di manager che condividono le stesse pratiche.







La lealtà - la fiducia condivisa tra *Sodexo* e i suoi clienti, i suoi collaboratori e i suoi azionisti, che garantisce rapporti leali reciproci. La fiducia è un fattore fondamentale del funzionamento della nostra organizzazione.

Il rispetto della persona e le pari opportunità - l'essere umano è al cuore della nostra impresa. Quale sia la loro razza, la loro origine, la loro età, il loro sesso, il loro credo o religione, la loro scelta di vita, tutti i collaboratori di *Sodexo* hanno le medesime possibilità a parità di competenze. Migliorare la qualità della vita è anche riconoscere a ciascuno rispetto, dignità e considerazione.

La trasparenza - principio fondamentale per *Sodexo* e un comportamento costante di tutti nei confronti degli stakeholder dell'azienda: clienti e consumatori, collaboratori e azionisti e fornitori.

Il rifiuto della corruzione e della concorrenza sleale - condanniamo tutte le pratiche che non si fondano sull'onestà, l'integrità e l'equità. I nostri clienti, i nostri fornitori, i nostri collaboratori sono sensibilizzati e incoraggiati ad adottare con noi questo atteggiamento di rifiuto della corruzione e della concorrenza sleale. Il Comitato esecutivo del Gruppo, nel novembre del 2006, ha proposto al Consiglio d'Amministrazione di adottare un codice dal titolo "Principi d'integrità nella condotta degli affari". Questo codice formalizza le convinzioni e le pratiche di *Sodexo* in questo campo, affinché ciascun collaboratore le comprenda e le condivida.

Sin dal 2009, il piano di *Sodexo* per lo sviluppo sostenibile, una vera e propria mappa che indica la via verso le buone pratiche e l'innovazione, stabilisce precisi obiettivi da raggiungere, con una tempistica definita: è il BETTER TOMORROW PLAN.

BETTER TOMORROW 2025 - I NOSTRI 9 IMPEGNI E OBIETTIVI			
	 IL NOSTRO IMPATTO SUGLI INDIVIDUI	 IL NOSTRO IMPATTO SULLE COMUNITÀ	 IL NOSTRO IMPATTO SULL'AMBIENTE
 IL NOSTRO RUOLO COME DATORE DI LAVORO	Migliorare la Qualità della Vita dei nostri collaboratori. 80% il livello di impegno dei collaboratori	Promuovere una cultura della diversità e dell'inclusione in grado di riflettere e arricchire le comunità che serviamo. 100% dei collaboratori che lavora per un team manageriale rispettoso dell'equilibrio di genere	Promuovere una cultura di responsabilità ambientale fra i nostri collaboratori e sui luoghi di lavoro. 100% dei collaboratori che riceve una formazione sulle pratiche sostenibili
 IL NOSTRO RUOLO COME FORNITORE DI SERVIZI	Proporre scelte di vita salutari e incoraggiarne l'adozione tra i consumatori. 100% dei nostri consumatori a cui offriamo soluzioni per uno stile di vita sano ogni giorno	Promuovere lo sviluppo locale e pratiche di business eque, inclusive e sostenibili. 10 miliardi del nostro valore commerciale vanno a sostegno delle PMI	Scegliere responsabilmente i fornitori ed erogare servizi che consentano di ridurre le emissioni di carbonio. 34% riduzione delle emissioni di carbonio
 IL NOSTRO RUOLO COME AZIENDA SOCIALMENTE RESPONSABILE	Combattere la fame e la malnutrizione. 100 milioni i beneficiari delle azioni di Stop Hunger	Promuovere diversità e inclusione quali catalizzatori per il cambiamento della società. 100% dei nostri Paesi partecipano ad iniziative per la promozione della Qualità della Vita delle donne	Favorire un uso virtuoso di risorse sostenibili. 100% dei nostri Paesi partecipano a iniziative per concretizzare gli UN's SDG in tema di spreco di cibo

POLITICA QUALITA', AMBIENTE E SICUREZZA

Sodexo fondata nel 1966 a Marsiglia da Pierre Bellon ha basato la sua crescita su principi fondamentali che ancora oggi uniscono i suoi 430.000 collaboratori in tutto il mondo. La nostra Azienda è la comunità dei suoi clienti, consumatori, collaboratori e azionisti e soddisfare le differenti aspettative di tutti i nostri stakeholders è la nostra ragione d'essere.

La Mission di Sodexo è duplice perché orientata a migliorare la qualità della vita dei nostri collaboratori e di coloro che serviamo e a contribuire allo sviluppo economico e ambientale delle comunità, regioni e paesi nei quali operiamo. Perseguire questi obiettivi si traduce ogni giorno nella applicazione dei Valori Guida del gruppo: Spirito di Servizio, Spirito di Squadra e Spirito di Progresso.

Sodexo Italia S.p.A. per essere ancora più efficace nel perseguire gli obiettivi del Gruppo sopra descritti e per essere l'azienda leader e la referenza sul mercato italiano, ha scelto di implementare nella propria organizzazione un sistema di gestione della qualità integrato ai sistemi di gestione ambientale, di sicurezza sul lavoro e di sicurezza alimentare e di certificare la propria organizzazione secondo le Norme ISO 9001, ISO 14001, ISO 45001, ISO 22000 e ISO 22005.

L'efficace applicazione di tale Sistema di Gestione integrato garantisce come obiettivi esterni:

- *il miglioramento delle prestazioni di servizi ai clienti erogate in modo sano, sicuro e nel rispetto dell'ambiente*
- *il rispetto delle normative di legge in materia di sicurezza igienica ambientale e del lavoro*
- *l'uniformità della qualità per tipologia di servizio*
- *la soddisfazione di tutti gli attori coinvolti*
- *il vantaggio competitivo sulla concorrenza*

e come obiettivi interni:

- *il miglioramento delle condizioni di sicurezza del lavoro e al contempo della produttività, dell'efficienza*
- *il miglioramento della sicurezza igienica ed ambientale dei servizi erogati*
- *la motivazione reale e la crescita degli uomini che di tale Sistema di Gestione integrato sono gli attori.*

La realizzazione ed il mantenimento della qualità e della sicurezza dei servizi, nonché il miglioramento continuo dell'efficacia del Sistema di Gestione integrato, richiede un impegno al rispetto dei criteri stabiliti da parte di tutti i livelli operativi di Sodexo Italia S.p.A. ed un continuo riesame delle informazioni di ritorno che si trasformano in indicatori misurabili del Sistema di Gestione Integrato aziendale. Tale attività è eseguita nell'ambito del Riesame della Direzione.

La Direzione Sodexo fa conoscere, attua e sostiene con ogni mezzo possibile tale progetto. Tale obiettivo è realizzato mediante l'affissione in ogni sito aziendale della Politica del Sistema di Gestione Integrato, l'informazione e il coinvolgimento di clienti e fornitori e mediante incontri con il personale volti all'illustrazione e alla spiegazione della Politica stessa e degli obiettivi aziendali.

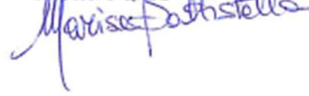
Al fine di sviluppare il Sistema di gestione integrato l'Azienda ha impegnato risorse umane, organizzative e finanziarie e garantisce le risorse per le verifiche, i controlli e per l'ottimizzazione dei piani di formazione del personale.

Cinisello B.mo, 30/10/2023

Enrico Bartoli
Presidente e Amministratore Delegato



Marisa Battistella
Direttore QHSE

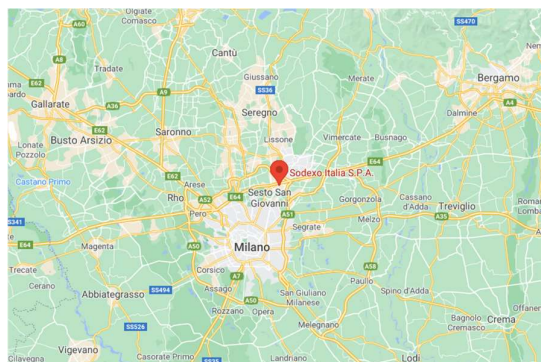
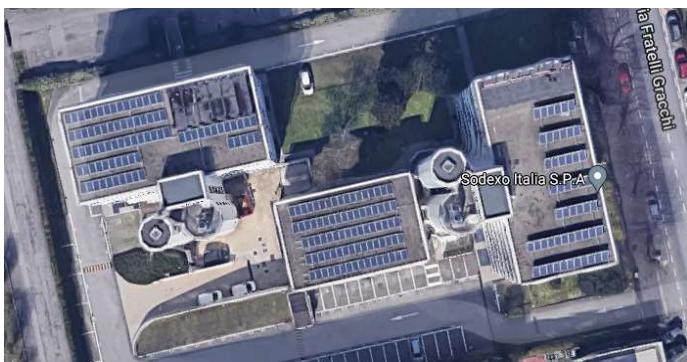


CAPITOLO 3 – Inquadramento territoriale

3.1. Sede centrale

Via F.lli Gracchi, 36 – 20092 Cinisello Balsamo (MI)

Le palazzine uffici dove hanno sede la Direzione generale di *Sodexo Italia*, le direzioni dei Segmenti e delle Direzioni Regionali aziende, scuole, sanità, si trova in Cinisello Balsamo, in Via f.lli Gracchi, in area classificata dal PRG come “zona degli insediamenti industriali e direzionali consolidati” ed è costituita da tre edifici.



L’immobile è concesso in locazione a *Sodexo Italia* fornita di accessori e servizi (ascensore, impianto di climatizzazione, energia elettrica, acqua e riscaldamento) per i quali *Sodexo* ha in carico l’illuminazione e la forza motrice all’interno degli uffici, mentre le utenze delle aree comuni, ascensori, ingressi, parcheggi, etc. sono in carico al locatario. La manutenzione di tali impianti risulta a carico del proprietario. Gli impianti tecnologici (centrale termica a metano e centrale di condizionamento) sono comuni a tutto il complesso e sono situati in locali chiusi non accessibili agli affittuari.

Complessivamente sono presenti circa 220 persone. Tutti gli addetti lavorano in un unico turno in orario diurno:

8.00– 18.30 dal lunedì al giovedì con flessibilità in ingresso e uscita di 90 minuti

8.00 – 16.30 venerdì con flessibilità in ingresso e uscita di 90 minuti.

Il complesso dispone di un Certificato di Prevenzione Incendi, intestato al locatario, per le attività 74/2/B: impianto per la produzione di calore di 465, 2 kW pratica n°19239 con scadenza marzo 2028. Presso gli uffici sono presenti estintori portatili a polvere e a Co₂, la cui manutenzione è a carico di un’impresa incaricata da *Sodexo*.

Cinisello Balsamo è un comune della città metropolitana di Milano in Lombardia.

Il comune sorge nell’alta pianura lombarda, a 154 m s.l.m., al margine meridionale della Brianza. Il territorio comunale è per la quasi totalità urbanizzato, ad eccezione della zona sud-ovest compresa nel Parco Nord Milano e della zona agricola a nord a ridosso della Tangenziale Nord. Facente parte dell’area urbana della Grande Milano, confina con Sesto San Giovanni, Monza, Bresso, Muggiò, Nova Milanese, Cusano Milanino e Paderno Dugnano; non confina direttamente con Milano, dal quale è separato da una sottile area di parco urbano (una parte del Parco Nord Milano) compresa fra i comuni di Sesto San Giovanni e Bresso.

Il territorio all’interno dei confini comunali è molto urbanizzato e la distribuzione è omogenea ed è costituita da una grande concentrazione di edifici residenziali nel centro del comune. La popolazione residente al 31/12/2021 è di 74.534 abitanti (comune-italia.it).

Il Comune di Cinisello Balsamo rientra nelle “zone e comuni critici per l’inquinamento atmosferico”, così come definite nell’allegato A) alla d.g.r. 19 ottobre 2001 n. 6501.

Caratteri geolitologici

La formazione e l'evoluzione della Pianura Padana è dovuta principalmente all'Orogenesi Alpina prima e successivamente all'Orogenesi Appenninica, costituendo inizialmente l'avanfossa del sistema alpino e poi di quello appenninico.

All'interno della Pianura Padana, intesa come piana alluvionale, si possono individuare due zone molto diverse tra di loro: l'alta pianura e la bassa pianura.

L'alta pianura si sviluppa a ridosso delle colline, ed è formata da detriti pesanti come ciottoli e ghiaia, tanto che l'acqua piovana, invece di rimanere in superficie, penetra nel sottosuolo attraverso gli spazi esistenti fra i detriti e scende in profondità, fino a quando trova uno strato impermeabile che blocca (in parte) il suo percorso, dando origine a grandi depositi d'acqua: le falde acquifere. L'acqua presente nelle falde scorre verso il mare, come un fiume, ma molto lentamente.

Il territorio di Cinisello Balsamo ricade nell' "Area di ricarica degli acquiferi profondi"; detta area corrisponde ad una parte dell'alta pianura che presenta una specifica predisposizione a favorire l'alimentazione delle falde acquifere fino a notevole profondità, tanto che ne traggono le loro risorse gli acquiferi superficiali e quelli profondi (PTUA – "Programma di Tutela e Uso delle Acque" della Regione Lombardia)

Rischio Sismico - Ordinanza del Presidente del Consiglio dei Ministri n. 3274/2003, aggiornata con la Delibera della Giunta Regionale della Lombardia dell'11 luglio 2014 n.2129 entrata in vigore il 10 aprile 2016.

Zona sismica 4 È la zona meno pericolosa dove i terremoti sono rari ed è facoltà delle regioni prescrivere l'obbligo della progettazione antisismica

ag ≤ 0,05 g Accelerazione massima presente all'interno del territorio comunale.

Clima e Piovosità - Il clima è di tipo continentale, con inverni generalmente freddi ed estati calde e umide, decisamente afose e poco ventilate. Durante l'estate sono però possibili giornate tiepide e temporalesche (condizioni normalmente legate a peggioramenti da ovest) che attenuano temporaneamente la calura. Il mese più secco è febbraio e ha 61 mm di Pioggia. Il mese di novembre è quello con maggiori piogge, avendo una media di 147 mm.



Relativamente alla gestione delle Acque di prima pioggia/meteoriche, il Reg. Regionale 24/03/2006 n° 4 non è applicabile.

Aria - Il comune di Cinisello Balsamo, relativamente alla zonizzazione del territorio regionale, appartiene all'agglomerato di Milano, Brescia e Bergamo individuato secondo i criteri di cui all'appendice 1 al d.lgs. 155/10 e caratterizzati da:

- Popolazione superiore a 250.000 abitanti oppure inferiore a 250.000 abitanti e densità di popolazione per km2 superiore a 3.000 abitanti;
- Più elevata densità di emissioni di PM10 primario, NOX e COV;

- Situazione meteorologica avversa per la dispersione degli inquinanti (velocità del vento limitata, frequenti casi di inversione termica, lunghi periodi di stabilità atmosferica caratterizzata da alta pressione);
- Alta densità abitativa, di attività industriali e di traffico.

Secondo le misure effettuate dalla rete di rilevamento della qualità dell'aria di Arpa Lombardia, l'anno 2022 è stato caratterizzato da un sostanziale ritorno alla normalità della gran parte delle attività antropiche, che erano state pesantemente limitate nel 2020 dai provvedimenti di lockdown connessi alla pandemia da COVID-19, e che comunque erano risultate più ridotte rispetto agli anni precedenti anche durante il 2021. In generale si osserva:

- Il PM₁₀ ha rispettato il valore limite sulla media annua in tutte le zone e gli agglomerati, registrando quindi un miglioramento rispetto al 2021;
- Il PM_{2,5} ha superato il valore limite di 25 mg/m³ registrando un leggero peggioramento rispetto al 2021;
- Relativamente al biossido di azoto, nel 2022 il superamento del valore limite sulla media annua è stato limitato agli Agglomerati di Milano e Bergamo; non si sono inoltre registrati superamenti del valore limite orario;
- Per l'ozono si registra una minima variabilità solo in relazione al superamento della soglia di allarme di 240 mg/m³, che nel 2021 non si è mai verificata

Complessivamente i dati del 2022 confermano il trend in miglioramento su base pluriennale per PM₁₀, PM_{2.5} ed NO₂, riconducibile ad una progressiva riduzione negli anni delle emissioni, seppur in lieve rialzo rispetto al 2021.

Mobilità e traffico veicolare - L'area è facilmente raggiungibile con i mezzi pubblici; la stazione metropolitana Sesto 1° maggio FS dista circa 1.5 km.

3.2 Sedi decentrate

ROMA Viale Avignone 10/12 (attiva dal 01/11/22)

La sede decentrata di Roma, che ospita gli uffici della Direzione regionali CENTRO SUD, è in uno stabile del quale Sodexo occupa il piano terra, più alcuni locali interrati utilizzati come server e parcheggio.



L'immobile è stato concesso in locazione a *Sodexo Italia Spa* fornito di accessori e servizi (ascensore, impianto di climatizzazione, energia elettrica, acqua e riscaldamento) per i quali *Sodexo* ha in carico la manutenzione dei presidi antincendio, dell'impianto elettrico e di climatizzazione all'interno degli uffici, mentre le utenze delle aree comuni, ascensori, parcheggi, etc. sono in carico al locatario.

I posti auto assegnati a *Sodexo* sono allocati nel piano interrato.

Complessivamente sono presenti indicativamente 34 persone. Tutti gli addetti lavorano in un unico turno in orario diurno:

- 8.00– 18.30 dal lunedì al giovedì con flessibilità in ingresso e uscita di 30 minuti
- 8.00 – 16.30 venerdì con flessibilità in ingresso e uscita di 30 minuti.

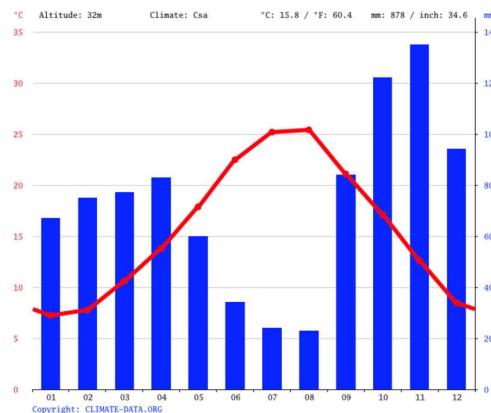
Roma è la capitale d'Italia, inoltre è capoluogo dell'omonima città metropolitana e della regione Lazio. È il comune più popoloso d'Italia ed il comune europeo con la maggiore superficie di aree verdi. Abitanti: 2 746 164, Densità abitativa: 793 abitanti per chilometro quadrato (Istat anno 2018-2019).

Rischio sismico - La zona sismica, indicata nell'Ordinanza del Presidente del Consiglio dei Ministri n. 3274/2003, aggiornata con la Delibera della Giunta Regionale del Lazio n. 387 del 22 maggio 2009, successivamente modificata con la D.G.R. n. 571 del 2 agosto 2019

Zona sismica 3B Zona con bassa sismicità, che può essere soggetta a scuotimenti modesti.

0.05 < ag ≤ 0.10 Accelerazione massima presente all'interno del territorio comunale.

Clima e piovosità - Il clima è caldo e temperato in Roma. In inverno esiste molta piovosità in Roma rispetto all'estate. Roma ha una temperatura media di 15.8 °C. Le precipitazioni medie annue si attestano a 837 mm annui, distribuite mediamente in 81 giorni, con picco in autunno e minimo estivo. L'umidità relativa media annua fa registrare il valore di 73,5 % con minimo di 68 % a luglio e massimo di 80 % a dicembre.

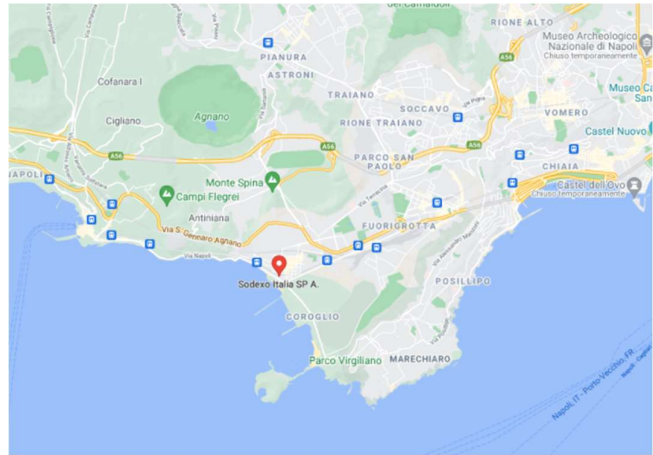


Aria - Nel 2022, i superamenti del valore limite per il PM10 sono stati registrati in 6 stazioni della rete regionale, di cui solo una relativa all'Agglomerato di Roma. Il limite annuo relativo al PM2.5 di 25 µg/m3 non è mai stato superato. Si riscontrano delle criticità in merito al biossido di azoto; infatti, la concentrazione media annuale supera il valore previsto dalla normativa ma solamente nella stazione di Fermi. In ultimo, si evidenzia che i superamenti del valore limite orario di 200 µg/m3 non sono stati rilevati in nessuna stazione della rete di monitoraggio.

Mobilità e traffico veicolare - L'area è facilmente raggiungibile con i mezzi pubblici, dista circa 12 minuti dalla Stazione di transito Colombo-Pacifico in cui fermano varie le linee di autobus metropolitano; la fermata della metropolitana più vicina è EUR Fermi (linea B), distante circa 20 minuti.

NAPOLI, via Fulco Ruffo di Calabria Palazzina Pegaso

Gli uffici, che ospitano la Direzione regionale CENTRO SUD, sono localizzati al primo piano di uno stabile su 3 livelli (piano terra, primo e secondo piano).



L'immobile è concesso in locazione a *Sodexo Italia* fornito di accessori e servizi (ascensore, impianto di climatizzazione, energia elettrica, acqua, riscaldamento), per i quali *Sodexo* corrisponde al proprietario una quota annua di competenza. La manutenzione ordinaria dei locali e degli impianti di riscaldamento risulta a carico di Sodexo che si avvale di una ditta esterna specializzata. La manutenzione dei sistemi antincendio risulta a carico del proprietario.

I posti auto assegnati a *Sodexo* sono allocati nel piano interrato.

Palazzo Pegaso, si trova a ridosso dell'Aeroporto Capodichino.

Complessivamente presso gli uffici sono presenti indicativamente 10 persone. Tutti gli addetti lavorano in un unico turno in orario diurno:

8.00– 18.30 dal lunedì al giovedì con flessibilità in ingresso e uscita di 90 minuti

8.00 – 17.00 venerdì con flessibilità in ingresso e uscita di 90 minuti.

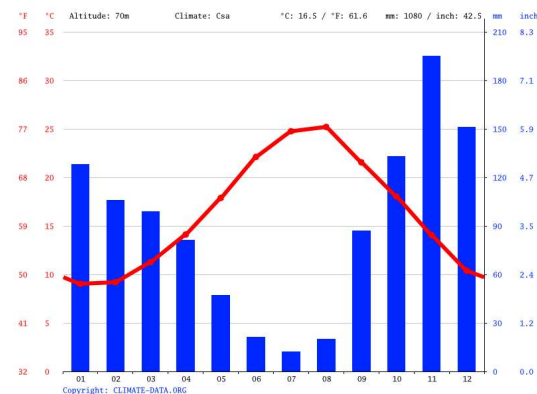
La città di Napoli, nell'Italia meridionale, sorge nel cuore dell'omonima baia accanto al Vesuvio, vulcano attivo ancora oggi. Risalente al secondo millennio a.C., Napoli ha alle spalle secoli di storia dell'arte e di architettura. Napoli si estende su un'area di 119 km², con un'altitudine media di 17 m s.l.m. ed una popolazione pari a 0,940 milioni con una densità media di 8.016,76 abitanti per km².

Rischio sismico - La zona sismica, indicata nell'Ordinanza del Presidente del Consiglio dei Ministri n. 3274/2003, aggiornata con la Delibera della Giunta Regionale della Campania n. 5447 del 7.11.2002.

Zona sismica 2 Zona con pericolosità sismica media dove possono verificarsi forti terremoti.

0.15 < ag ≤ 0.25 Accelerazione massima presente all'interno del territorio comunale.

Clima e piovosità - Il clima di Napoli è mediterraneo, con inverni miti e piovosi ed estati calde e secche, ma comunque rinfrescate dalla brezza marina che raramente manca sul suo golfo. Secondo la classificazione Köppen, Napoli, nella sua fascia costiera, appartiene alla zona C ovvero clima temperato con aridità estiva (il mese invernale più piovoso ha almeno il triplo delle precipitazioni del mese estivo più secco, che è sotto 30 mm) e massimo precipitativo in autunno. Il sole splende mediamente per 260 giorni l'anno. Il mese più secco è luglio e ha 12 mm di Pioggia. Con una media di 195 mm, novembre è il mese con maggiore pioggia.

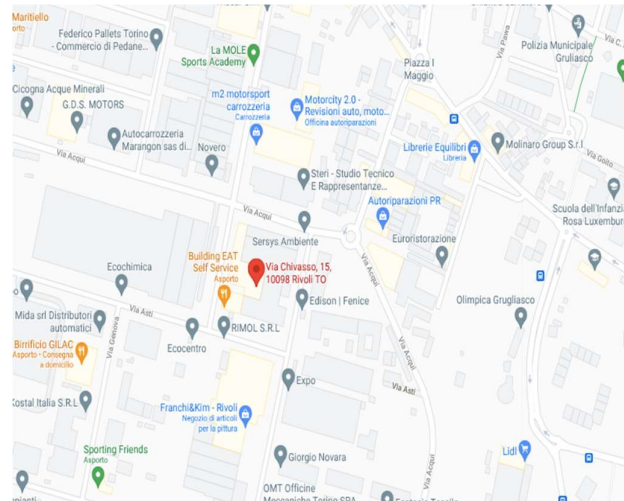


Aria - L'analisi dell'andamento pluriennale (2016-2022) della concentrazione media annuale del PM₁₀ misurato da ARPA Campania non evidenzia situazioni di superamento del limite della media annuale (pari a 40 µg/m³) per la maggior parte delle stazioni con alcune criticità come le stazioni di Pomigliano, San Vitaliano e Volva per l'agglomerato Napoli-Caserta. Relativamente la concentrazione media annuale del PM_{2.5} non evidenzia situazioni di superamento del limite annuale. Le medie annuali rilevate per il biossido di azoto, invece, evidenziano superamenti in tutto il periodo preso in considerazione (2016-2022); il numero dei superamenti del livello orario di protezione della salute umana (200 µg/m³ da non superare per più di 18 volte in un anno) non risulta da tempo superato in nessuna stazione.

Mobilità e traffico veicolare - L'area è facilmente raggiungibile con i mezzi pubblici essendo all'interno dell'area aeroportuale; la stazione Centrale dista circa 30 min. a piedi.

RIVOLI, via Chivasso 15 - Cascina Vica -Torino

Gli uffici, sede della Direzione regionale NORD OVEST, sono in uno stabile al piano terra, più un locale seminterrato dove è localizzato l'archivio.



L'immobile è concesso in locazione a *Sodexo Italia* fornita di accessori e servizi (impianto di climatizzazione, acqua, riscaldamento) per i quali *Sodexo* corrisponde al proprietario una quota annua di competenza. La manutenzione di tali impianti risulta a carico del proprietario.

Nella sede ci sono 2 posti auto coperti assegnati a *Sodexo*.

Il comune di Rivoli appartiene alla Città metropolitana di Torino si estende su 29,50 km², la popolazione si attesta intorno a 47.318; la densità abitativa risulta pari a 1.604 abitanti per km².

Complessivamente sono presenti circa 8 persone. Tutti gli addetti lavorano in un unico turno in orario diurno:

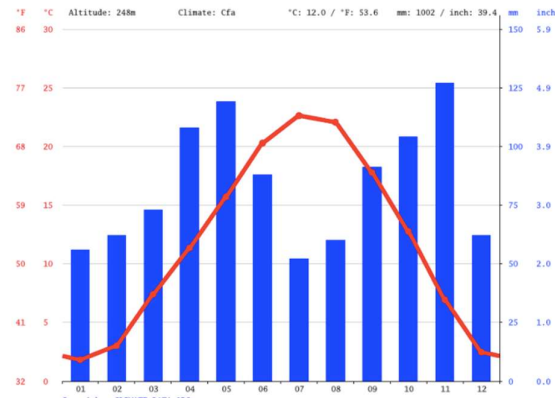
- 8.00– 18.30 dal lunedì al giovedì con flessibilità in ingresso e uscita di 90 minuti
- 8.00 – 16.30 venerdì con flessibilità in ingresso e uscita di 90 minuti.

Rischio sismico - La zona sismica, indicata nell'Ordinanza del Presidente del Consiglio dei Ministri n. 3274/2003, aggiornata con la Delibera della Giunta Regionale del Piemonte n. 4-3084 del 12.12.2011 ed in seguito modificate con la D.G.R. n. 65-7656 del 21 maggio 2014 e con la D.G.R. n.6-887 del 30 dicembre 2019.

Zona sismica 3 Zona con pericolosità sismica bassa.

0.05 < ag ≤ 0.15 Accelerazione massima presente all'interno del territorio comunale.

Clima e piovosità - Torino si trova su 248m sopra il livello del mare. In Torino il clima è caldo e temperato. Esiste una piovosità significativa durante tutto l'anno. Anche nel mese più secco si riscontra molta piovosità. La classificazione del clima è Cfa come stabilito da Köppen e Geiger. 12.0° C è la temperatura media. 1002 mm è la piovosità media annuale. Il mese più secco è Luglio con 52 mm. Con una media di 127 mm, il mese di novembre è quello con maggiori piogge.

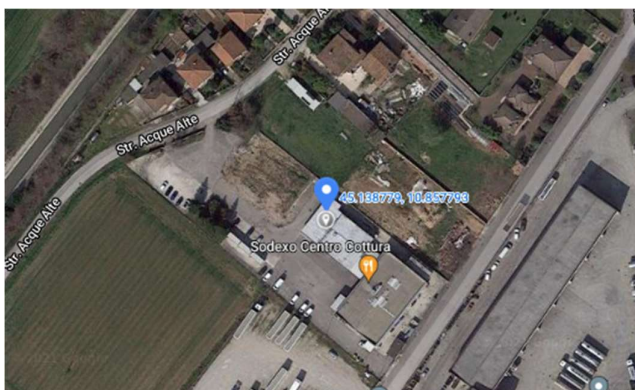


Aria - Torino è situata nell'area più industrializzata d'Italia e tra le più industrializzate d'Europa. Le emissioni di sostanze inquinanti sono quindi particolarmente alte. Inoltre la pianura padana è caratterizzata da una conformazione morfologica che rende difficoltosa la dispersione degli inquinanti stessi. Il 2022 è stato un anno particolarmente caldo e siccitoso con condizioni sfavorevoli alla dispersione degli inquinanti. Il PM10 e l'ozono, in relazione agli elevati livelli di concentrazione e alla significativa porzione di territorio interessato, sono gli inquinanti più critici. Le concentrazioni di biossido di azoto confermano il miglioramento significativo rilevato nel 2020 e nel 2021. Gli altri inquinanti rispettano ampiamente i valori limite. Le analisi di lungo periodo evidenziano il netto miglioramento della qualità dell'aria.

Mobilità e traffico veicolare - L'area è facilmente raggiungibile con i mezzi pubblici; la stazione Grugliasco dista circa 50 min. a piedi.

MANTOVA, via Gorni 12 - Fraz. Castelletto Borgo

Il fabbricato, dove ha sede la Direzione Regionale NORD EST di *Sodexo Italia* per il Segmento AZIENDE, si trova in area classificata dal Piano di Governo del Territorio come "poli artigianali di livello comunale".



Il fabbricato si sviluppa in un unico piano. Gli uffici del Segmento Regionale Nord Est del Segmento Aziende sono localizzati sul lato Nord; il centro cottura attiguo sul lato sud è escluso dall'ambito della registrazione in quanto pur condividendo luogo geografico e taluni impianti è dotato di propria autonomia economica e nessun lavoratore del Centro Cottura presta la propria attività presso gli uffici, che hanno un proprio ingresso distinto e separato rispetto al centro cottura attiguo.

Il fabbricato è di proprietà di *Sodexo Italia*, che si incarica della fornitura e della manutenzione degli accessori e dei servizi (impianto di riscaldamento e climatizzazione, energia elettrica, acqua). Gli impianti tecnologici (centrale termica a metano e centrale di condizionamento) sono comuni per gli uffici e il centro cottura attiguo. Complessivamente negli uffici della Direzione Regionale Nord Est (Segmento Aziende) sono presenti al massimo 7 persone. Tutti gli addetti lavorano in un unico turno in orario diurno:

8.00– 18.30 dal lunedì al giovedì con flessibilità in ingresso e uscita di 90 minuti

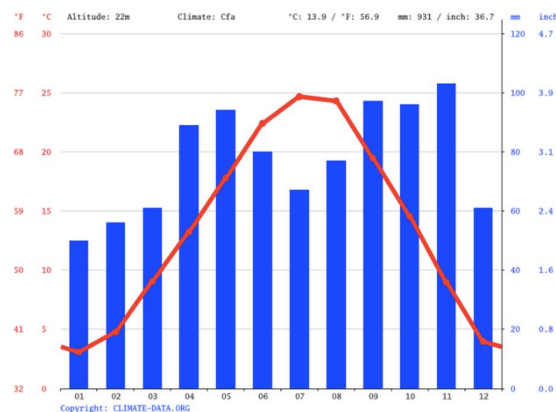
8.00 – 16.30 venerdì con flessibilità in ingresso e uscita di 90 minuti.

Rischio sismico - La **zona sismica**, indicata nell'Ordinanza del Presidente del Consiglio dei Ministri n. 3274/2003, aggiornata con la Delibera della Giunta Regionale della Lombardia dell'11 luglio 2014 n. 2129 entrata in vigore il 10 aprile 2016.

Zona sismica 3 Zona con pericolosità sismica bassa, che può essere soggetta a scuotimenti modesti.

0.05 < ag ≤ 0.15 Accelerazione massima presente all'interno del territorio comunale.

Clima e piovosità - A Mantova, le estati sono calde e umide, gli inverni sono molto freddi, ed è parzialmente nuvoloso tutto l'anno. Durante l'anno, la temperatura in genere va da -1 °C a 31 °C, raramente inferiore a -5 °C o superiore a 35 °C. Si riscontra una piovosità significativa durante tutto l'anno. Secondo Köppen e Geiger la classificazione del clima è Cfa. La temperatura media annuale di Mantova è 13.9 °C. La media annuale di piovosità è di 931 mm. Gennaio è il mese più secco con 50 mm. Il mese con maggiori piogge è novembre, con una media di 103 mm.



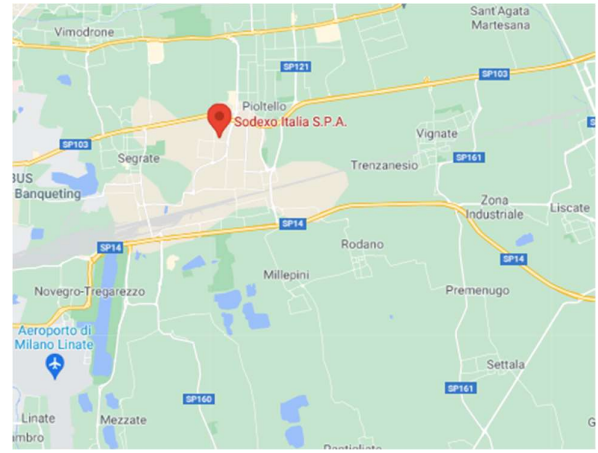
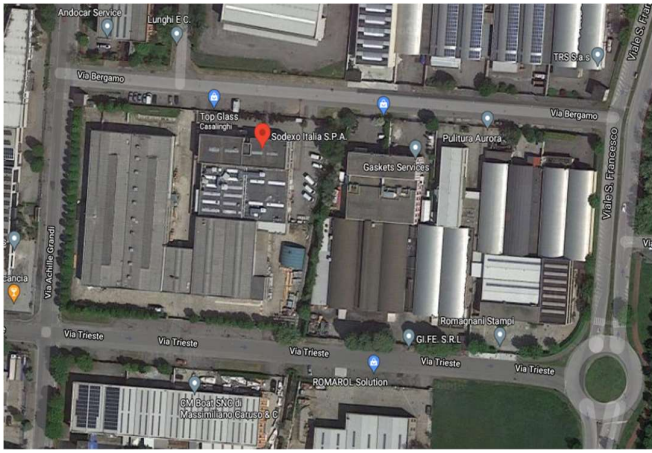
Relativamente alla gestione delle Acque di prima pioggia/meteoriche, il Reg. Regionale 24/03/2006 n° 4 non è applicabile.

Aria – Il 2022 ha confermato il trend complessivo di miglioramento sul lungo periodo. Infatti, pur riscontrando ancora 65 giorni di superamento della media giornaliera di 50 µg/m³ di PM₁₀, a fronte di un limite di legge fissato a 35, il valore è inferiore rispetto al 2021. Per quanto riguarda il PM_{2.5} i superamenti della media annua sono circoscritti ad un numero molto limitato di stazioni, confermando la progressiva riduzione delle concentrazioni medie annue sul lungo periodo. Nel 2022 il valore limite annuale pari a 25 µg/m³ è stato rispettato, attestando il valore medio a 20 µg/m³. Benzene, monossido di carbonio e biossido di zolfo si attestano ormai da anni ampiamente sotto i limiti.

Mobilità e traffico veicolare - L'area è facilmente raggiungibile con i mezzi pubblici; la stazione FS di Mantova dista circa 1 ora a piedi.

PIOLTELLO, via Bergamo 13

La palazzina è ubicata in area classificata dal PRG come "zona industriale". Tale palazzina è costituita al piano terra dal centro cottura gestito dal Segmento Sanità e Scuole di *Sodexo Italia* e al piano primo dagli uffici delle Direzioni Regionali LOMBARDIA 2 e LOMBARDIA 3.



I locali ad uso *Sodexo* sono di proprietà, forniti di accessori e servizi (impianto di riscaldamento e climatizzazione, energia elettrica, acqua). Gli impianti tecnologici (centrale termica a metano e centrale di condizionamento) sono comuni a tutto il complesso. Il Centro cottura sottostante è escluso dall'ambito della registrazione in quanto, pur condividendo luogo geografico ed impianti, è dotato di propria autonomia economica e nessun lavoratore del Centro Cottura presta la propria attività presso gli uffici della Sede decentrata di Pioltello.

Complessivamente negli uffici dello stabile sono presenti circa 10 persone. Tutti gli addetti lavorano in un unico turno in orario diurno:

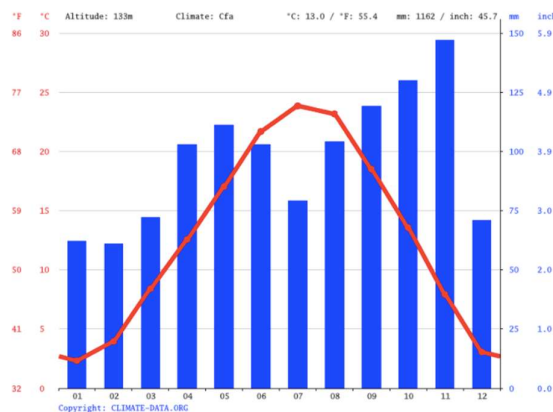
- 8.00– 18.30 dal lunedì al giovedì con flessibilità in ingresso e uscita di 90 minuti
- 8.00 – 16.30 venerdì con flessibilità in ingresso e uscita di 90 minuti.

Pioltello è un comune italiano di 35.821 abitanti della città metropolitana di Milano in Lombardia. Fa parte dell'hinterland est di Milano, nel territorio della Martesana. Il territorio del comune di Pioltello ha una superficie di 13,09 km² e una densità abitativa di 2.820,47 ab./km².

Rischio sismico - La **zona sismica**, indicata nell'Ordinanza del Presidente del Consiglio dei Ministri n. 3274/2003, aggiornata con la Delibera della Giunta Regionale della Lombardia dell'11 luglio 2014 n. 2129 entrata in vigore il 10 aprile 2016.

- Zona sismica 3** Zona con intensità sismica molto bassa.
- 0,05 < ag ≤ 0,15 g** Accelerazione massima presente all'interno del territorio comunale.

Clima e piovosità – Vale quanto scritto per la sede centrale.



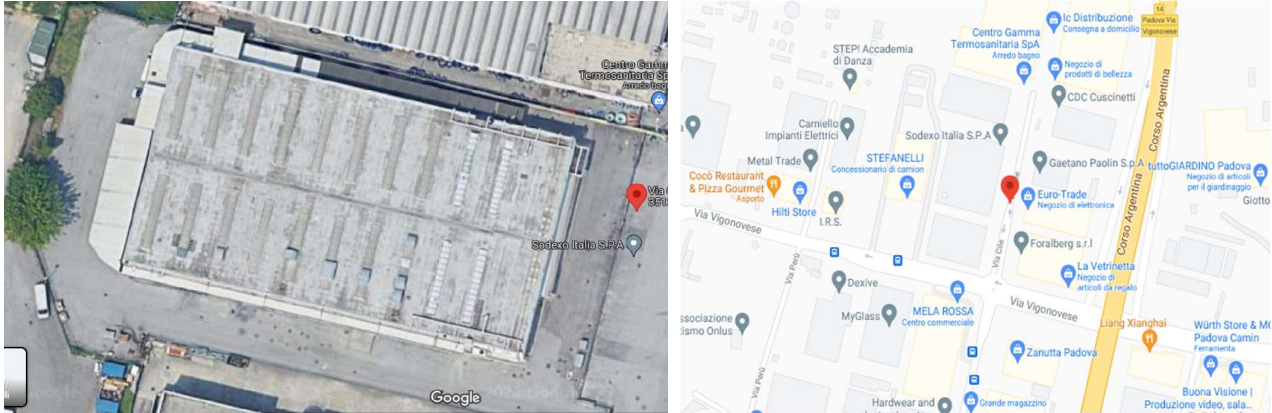
Relativamente alla gestione delle Acque di prima pioggia/meteoriche, il Reg. Regionale 24/03/2006 n° 4 non è applicabile.

Aria - Vale quanto scritto per la sede centrale.

Mobilità e traffico veicolare - L'area è facilmente raggiungibile con i mezzi pubblici; la stazione FS di Pioltello Limoto dista circa 10 min. a piedi.

PADOVA, via Cile 9

La palazzina uffici dove ha sede la Direzione Regionale NORD EST di *Sodexo Italia* è ubicata in area classificata dal PRG come "zona industriale". Tale palazzina è costituita da Piano Terra, dove sono presenti gli ambienti afferenti al centro cottura, e da un primo piano dove si trovano gli uffici.



I locali ad uso *Sodexo* sono stati concessi in affitto, forniti di accessori e servizi (impianto di riscaldamento e climatizzazione, energia elettrica, acqua). Gli impianti tecnologici (centrale termica a metano e centrale di condizionamento) sono comuni a tutto il complesso. Il Centro cottura sottostante agli uffici della Sede decentrata di Padova è escluso dall'ambito della registrazione in quanto, pur condividendo luogo geografico e taluni impianti, è dotato di propria autonomia economica e nessun lavoratore del Centro Cottura presta la propria attività presso gli uffici della Sede decentrata di Padova.

I piazzali della sede non sono adibiti a parcheggio.

Complessivamente nello stabile sono presenti circa 21 persone. Tutti gli addetti lavorano in un unico turno di lavoro in orario diurno:

8.00– 18.30 dal lunedì al giovedì con flessibilità in ingresso e uscita di 90 minuti

8.00 – 16.30 venerdì con flessibilità in ingresso e uscita di 90 minuti.

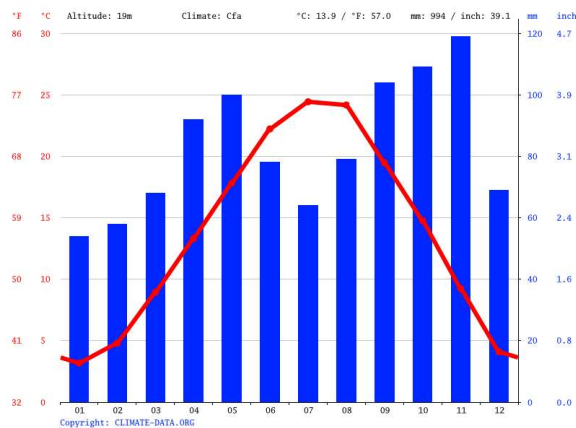
Il territorio del comune di Padova ha una superficie di 93,03 km², una popolazione di 208.306 abitanti e una densità abitativa di 2.239 ab/km²

Rischio sismico - Il comune di Padova è associato alla zona sismica 3, indicata nell'Ordinanza del Presidente del Consiglio dei Ministri n. 3274/2003, aggiornata con la Deliberazione del Consiglio Regionale Veneto n. 67 del 3.12.2003.

Zona sismica 3 Zona con intensità sismica molto bassa.

ag ≤ 0,05 g Accelerazione massima presente all'interno del territorio comunale.

Clima e piovosità - Padova si trova su a 19m sopra il livello del mare; le estati sono calde e umide, gli inverni sono molto freddi, ed è parzialmente nuvoloso tutto l'anno. Durante l'anno, la temperatura in genere va da -1 °C a 31 °C ed è raramente inferiore a -5 °C o superiore a 35 °C. Esiste una piovosità significativa durante tutto l'anno, anche nel mese più secco si riscontra molta piovosità. Il clima è stato classificato come Cfa in accordo con Köppen e Geiger. 13.9 °C è la temperatura media, 994 mm è la piovosità media annuale.



Aria - Si conferma il totale rispetto dei valori limite annuali del PM₁₀ (come accade dal 2018), del PM_{2.5} (per il secondo anno consecutivo) e del biossido di azoto (dal 2020). Permane diffuso il superamento del valore limite giornaliero per il PM₁₀, con un leggero incremento dei giorni di superamento, in larga parte imputabile alle condizioni meteorologiche che hanno contraddistinto l'anno. In aumento rispetto al 2021 gli episodi di superamento del valore obiettivo per la protezione della salute umana dall'ozono, anche in questo caso legati ai lunghi periodi di caldo intenso della scorsa estate. Sostanzialmente stazionarie le concentrazioni di benzo(a)pirene, che mostrano ancora dei superamenti del valore obiettivo. Tutti gli altri inquinanti, in continuità con gli anni scorsi, non hanno fatto registrare particolari criticità.

Mobilità e traffico veicolare - L'area è facilmente raggiungibile con i mezzi pubblici; la stazione FS di Busa di Vigonza dista circa 1 ora a piedi.

Fonti: [//it.climatedata.org/](http://it.climatedata.org/)
[//www4.istat.it/it/mapparischi/indicatori](http://www4.istat.it/it/mapparischi/indicatori)

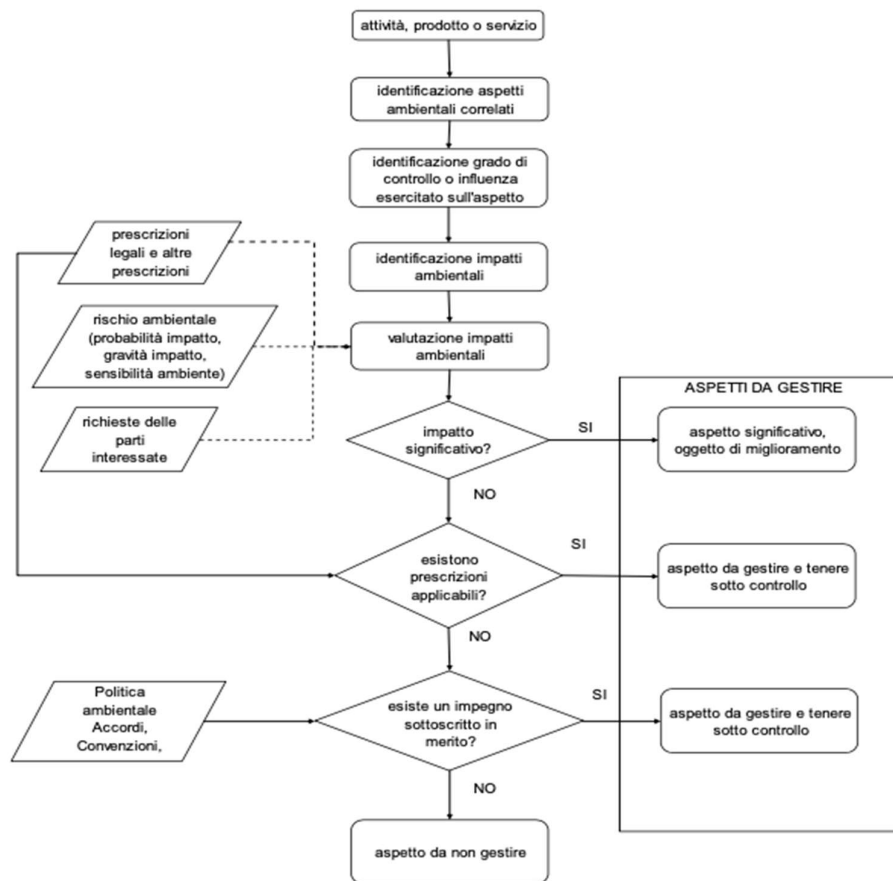
CAPITOLO 4 – Aspetti ambientali

Gli aspetti ambientali diretti sono quelli su cui l'Organizzazione esercita un pieno controllo gestionale, nel caso specifico ci riferiamo a quasi tutti gli aspetti di sede/sito produttivo; gli aspetti ambientali indiretti sono quelli su cui l'Organizzazione non può avere un controllo gestionale totale e che non può controllare direttamente ma su cui può esercitare un certo grado di influenza, come le attività svolte dalle imprese in sub-appalto e dai fornitori dei servizi di manutenzione infrastrutture.

Gli aspetti ambientali delle attività che possono originare impatti sull'ambiente, sono individuati attraverso specifiche analisi ambientali di sito e l'analisi rischi e opportunità; si riporta di seguito una breve descrizione di quelli individuati per le sedi oggetto della presente DA.

Acqua	<i>Utilizzata per i servizi igienici delle sedi aziendali e nelle attività operative nei Centri cottura attigui ad alcune sedi decentrate</i>
Energia Elettrica	<i>Utilizzata per l'illuminazione degli uffici e dei Centri cottura e per l'alimentazione delle apparecchiature e dei condizionatori.</i>
Carburante per autotrazione	<i>Utilizzato per i mezzi di trasporto</i>
Sostanze pericolose	<i>Prodotti per la pulizia degli ambienti di lavoro</i>
Gas a effetto serra	<i>Impianto di condizionamento delle sedi</i>
Rifiuti	<i>Tutti i rifiuti assimilabili agli urbani sono conferiti al servizio comunale. I rifiuti non assimilabili agli urbani sono conferiti a ditte specializzate e regolarmente autorizzate</i>
Materiali	<i>Tutti i materiali necessari alla usuale gestione di ufficio, prodotti per la pulizia degli ambienti, bevande, prodotti alimentari, ecc.</i>
Traffico indotto	<i>Traffico veicolare del personale aziendale</i>

Il processo adottato per la valutazione della significatività degli impatti, al fine della determinazione degli aspetti ambientali significativi, può essere schematizzato come segue:



Ogni aspetto ambientale individuato è stato valutato, utilizzando una metodologia di tipo quantitativo, per determinarne il livello di significatività.

La definizione della significatività si riassume nella formula $IS = G \times P \times R$ dove

IS: indice di significatività;

G: gravità dell'aspetto, in termini di conseguenze derivanti dal verificarsi degli impatti collegati all'aspetto ambientale considerato;

P: probabilità del verificarsi di impatti collegati all'aspetto ambientale considerato;

R: rilevanza dell'aspetto.

La gravità dell'aspetto **G** è relativa alle conseguenze che derivano dal verificarsi di impatti collegati agli aspetti ambientali considerati

GRAVITÀ	Definizione	Interpretazione
1	SIGNIFICATIVO	<ul style="list-style-type: none"> Il manifestarsi dell'aspetto considerato provoca effetti non significativi Gli effetti non sono rilevabili dall'esterno
2-3-4-5-6	IMPORTANTE	<ul style="list-style-type: none"> Il manifestarsi dell'aspetto considerato provoca effetti di natura minore Gli effetti sono rilevabili dall'esterno
7 - 8	GRAVE	<ul style="list-style-type: none"> Il manifestarsi dell'aspetto considerato provoca effetti rilevanti sull'ambiente Gli effetti sono rilevabili dall'esterno ed è a rischio la conformità legislativa
9 - 10	MOLTO GRAVE	<ul style="list-style-type: none"> Il manifestarsi dell'aspetto considerato provoca effetti rilevanti sull'ambiente e sulla sicurezza delle persone Il manifestarsi dell'aspetto provoca una non conformità legislativa

L'indice di probabilità **P** è relativo alla possibilità che l'aspetto ambientale considerato provochi un impatto a seguito delle attività aziendali.

PROBABILITÀ	Definizione	Interpretazione
1	REMOTA	<ul style="list-style-type: none"> L'aspetto considerato può provocare impatti solo in concomitanza di eventi poco probabili e non ripetitivi, non più di una volta all'anno Non si sono mai verificati impatti ambientali
2 - 3	BASSA	<ul style="list-style-type: none"> L'aspetto considerato può provocare impatti in circostanze sfortunate, meno di una volta all'anno Si ha notizia di un solo impatto ambientale nella storia del sito in esame
4 - 5 - 6	MODERATA	<ul style="list-style-type: none"> L'aspetto considerato può provocare impatti in circostanze fortunate, alcune volte all'anno, ma meno di una volta al mese Si sono verificati pochi impatti ambientali
7 - 8	ALTA	<ul style="list-style-type: none"> L'aspetto considerato può provocare impatti con frequenza mensile o più di una volta al mese Si sono già verificati impatti ambientali
9 - 10	MOLTO ALTA	<ul style="list-style-type: none"> Esiste correlazione diretta tra l'aspetto ambientale considerato ed il verificarsi di impatti Si verificano impatti con frequenza settimanale o giornaliera

L'indice di rilevabilità **R** è relativo alla capacità del personale aziendale, ma non solo, di rendersi conto in un tempo ragionevole che il dato impatto si sta verificando.

RILEVABILITÀ	Definizione	Interpretazione
1 - 2	MOLTO ALTA	L'aspetto considerato è rilevabile immediatamente e la sua valutazione non necessita dell'utilizzo di strumenti di misura
3 - 4	ALTA	L'aspetto considerato è rilevabile immediatamente ma la sua valutazione necessita dell'utilizzo di strumenti di misura
5 - 6	MODERATA	L'aspetto considerato è rilevabile a 12/24 h dall'accadimento e la sua valutazione necessita sempre dell'utilizzo di strumenti di misura
7 - 8	BASSA	L'aspetto considerato è rilevabile a 36/72 h dall'accadimento e la sua valutazione necessita sempre dell'utilizzo di strumenti di misura
9	MOLTO BASSA	L'aspetto considerato è rilevabile solo grazie a specifiche e periodiche rilevazioni
10	NON RILEVABILE	L'aspetto considerato non è rilevabile

Attribuendo ai parametri **G**, **P** ed **R** rispettivamente valori da 1 a 10, si ottiene il corrispondente Indice di Significatività, con valori compresi tra 1 e 1000. In funzione del valore assunto da IS, è possibile individuare quattro classi, corrispondenti a differenti livelli di significatività, come di seguito descritto:

IS Livello di significatività		Interpretazione	Tempistiche
VALUTAZIONE	P*G*R		
INSIGNIFICANTE	1 ÷ 50	Non richiede azioni di mitigazione dell'aspetto	/
BASSO	51 ÷ 150	Non richiede azioni immediate di mitigazione dell'aspetto, ma va predisposto un monitoraggio	entro 4 mesi
MEDIO	151 ÷ 300	Richiede azioni di mitigazione dell'aspetto da pianificare nel breve tempo	entro 45 gg
ALTO	301 ÷ 1000	Richiede azioni di mitigazione dell'aspetto urgenti e indilazionabili	Immediata

Il valore attribuito all'Indice di Significatività al termine della valutazione consente di determinare il livello di priorità con il quale programmare le azioni da porre in essere per migliorare le prestazioni ambientali.

Si riporta di seguito la sintesi dei valori di significatività dei singoli aspetti ambientali **suddivisi per Aspetti Diretti e Aspetti Indiretti** così da fornire una panoramica della loro significatività per le sedi oggetto della presente DA:

ASPETTI DIRETTI

ATTIVITÀ/ASPETTO	IMPATTO	Condizione	IS = Livello di significatività						
			CINISELLO	ROMA	NAPOLI	RIVOLI	MANTOVA	PIOLTELLO	PADOVA
Consumo acqua da acquedotto	Consumo di risorse naturali	NA	42	42	42	42	42	42	42
Consumo di energia elettrica	Consumo di risorse naturali	NA	48	48	48	48	48	48	48
Consumo di metano	Consumo di risorse naturali	NA	/	/	/	/	48	48	48
Immissione acque reflue domestiche in rete fognaria	Appesantimento carico depuratore comunale	NAE	10	10	10	10	10	10	10
Produzione rifiuti da ufficio conferiti alla raccolta pubblica	Produzione rifiuti	NAE	36	36	36	36	36	36	36
Produzione rifiuti da ufficio conferiti ad azienda autorizzata	Produzione rifiuti	NAE	36	36	36	36	36	36	36
Traffico indotto	Inquinamento atmosferico, consumo risorse	N	63	24	48	48	48	48	48
Emissioni atmosferiche in caso di incendio	Inquinamento atmosferico	E	162	40	40	40	162	162	162
Utilizzo e detenzione gas refrigeranti (sostanze lesive per l'ozono e gas ad effetto serra)	Effetto serra Buco nell'ozono	N	/	/	/	/	98	42	56
Consumo di materiale ausiliario (carta e cancelleria)	Consumo risorse	NAE	48	48	48	48	48	48	48
Consumo di detergenti	Consumo di risorse; diffusione di sostanze pericolose	NAE	27	27	27	27	27	27	27

N: normale A: anomala E: emergenza

ASPETTI INDIRETTI

ATTIVITÀ/ASPETTO	IMPATTO	Condizione	IS = Livello di significatività						
			CINISELLO	ROMA	NAPOLI	RIVOLI	MANTOVA	PIOLTELLO	PADOVA
Consumo di metano	Consumo di risorse naturali	NA	48	/	48	48	/	/	/
		E	48	/	48	48	/	/	/
Utilizzo e detenzione gas refrigeranti (sostanze lesive per l'ozono e gas ad effetto serra)	Effetto serra Buco nell'ozono	N	84	42	42	42	/	/	/
		AE	84	32	32	32	/	/	/
Manutenzione Infrastrutture	Produzione rifiuti	AE	36	36	36	36	36	36	36
	Consumo di EE	AE	14	14	14	14	14	14	14
	Consumo di acqua	AE	14	14	14	14	14	14	14
	Traffico indotto	AE	14	12	12	14	14	14	14
	Diffusione di sostanze pericolose	AE	48	48	48	48	48	48	48

N: normale A: anomala E: emergenza

CAPITOLO 5 – Indici prestazionali ed Indicatori chiave

Nel presente paragrafo sono descritte le prestazioni ambientali dell'azienda e definiti i relativi indicatori.

Gli aspetti ambientali presi in esame sono:

- › **Energia:**
 - Consumo di energia elettrica
 - Consumo di energia da fonti rinnovabili
- › **Carburante**
- › **Materiali**
- › **Acqua**
- › **Rifiuti**
- › **Sostanze pericolose**
- › **F – Gas**
- › **Emissioni in atmosfera da impianti di riscaldamento**

Di seguito gli aspetti non presi in considerazione e le relative motivazioni

Uso del suolo in relazione alla biodiversità	<i>Nelle sedi di proprietà i m² di superficie verde risultano assenti oppure non significativi e la maggior parte delle attività oggetto dei servizi erogati da Sodexo sono svolte presso le sedi dei clienti.</i>
Altre Emissioni in atmosfera	<i>Al netto delle emissioni da parte degli automezzi utilizzati per lo svolgimento dei servizi ed a quelle che provengono dalle caldaie per il riscaldamento, ci sono quelle da ristorazione collettiva che rientrano tra le attività scarsamente rilevanti.</i>
Scarichi idrici	<i>Provenienti esclusivamente dai servizi igienici, con allaccio a rete fognaria comunale, i risultano non significativi</i>

ENERGIA

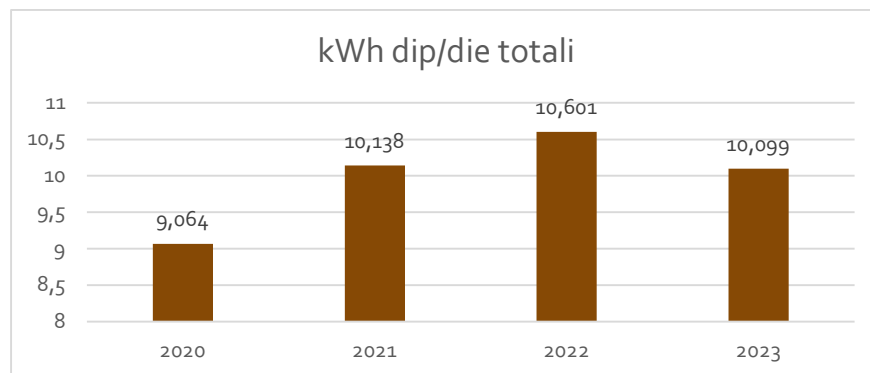
L'energia elettrica è utilizzata per l'illuminazione, per le apparecchiature da ufficio, per l'ascensore e per la climatizzazione estiva degli ambienti di lavoro.

Consumo energia elettrica		2020			2021			2022			2023		
		n° dip. uffici	kWh	kWh/dip/die	n° dip. uffici	kWh	kWh/dip/die	n° dip. uffici	kWh	kWh/dip/die	n° dip. uffici	kWh	kWh/dip/die
CINISELLO B.MO	uffici	220	304667	3,79	205	308023	4,12	210	308023	4,12	220	226762	2,82
ROMA*	uffici	38	31812	2,29	39	34589	2,43	34	34589	2,43	34	48802	3,93
MANTOVA	uffici	7	9279	3,63	7	9534	3,73	7	9534	3,73	7	9286	3,63
RIVOLI	uffici	10	17650	4,84	15	17910	3,27	8	17910	3,27	8	15704	5,62
PIOLTELLO	uffici + CC	15	324144	59,20	10	341858	93,66	8	341858	93,66	10	394274	108,02
NAPOLI	uffici	14	38354	7,51	12	22961	5,24	12	22961	5,24	10	88194	24,16
PADOVA	uffici + CC	23	355924	42,40	20	404794	55,45	21	404794	55,45	21	359660	46,92

* NB: i dati di Roma fino al 2022 sono riferiti alla ex sede di Fiumicino. Gli uffici di Fiumicino sono stati dismessi con trasferimento nei nuovi uffici a Roma a partire dal mese di novembre 2022; per tale sede non sono disponibili i dati dei consumi in quanto il POD non è intestato direttamente a Sodexo ma al locatario.

	2020	2021	2022	2023
TOTALE kWh	1.081.830	1.139.669	1.160.879	1.142.682
TOTALE Tep	202,30	213,12	217,08	213,68

Totale dipendenti uffici	kWh dip/die totali			
	2020	2021	2022	2023
327	9,064	10,138		
300			10,601	
310				10,099



NOTA: Per le sedi di Padova e Pioltello i consumi sono complessivi con le attività del centro cottura non avendo contatori separati.

In considerazione del fatto che i dati di consumo elettrico con cui è stato calcolato l'indicatore kWh/dip/die per i siti di Pioltello e Padova comprendono i consumi relativi alla produzione dei pasti, per il 2022 è corretto normalizzare tali consumi con la variazione del numero dei pasti prodotti che è cresciuto, per entrambi i siti, del 13%. Effettuando tale normalizzazione il dato corretto del kWh/dip/die è di 9.82 (rispetto al dato di 10.601 non normalizzato) che evidenzia una riduzione rispetto al 2021 del 3,2%. Analogamente per l'anno 2023, seppure il numero dei pasti prodotti nei due siti è cresciuto del 6%, l'indicatore kWh/dip/die normalizzato ha avuto una riduzione del 1,23% e risulta pari a 8,59.

Sodexo non possiede impianti di produzione di EE da fonti rinnovabili. Presso Cinisello Balsamo, dal 2019, è presente un impianto fotovoltaico installato e gestito dal locatario, composto di 3 sistemi con le seguenti capacità:

- Palazzina A: 11,44 Kwh
- Palazzina B: 19,68 Kwh
- Palazzina C: 19,68 Kwh

L'impianto della Palazzina A è di tipo grid-connected, la tipologia di allaccio è trifase in bassa tensione. Ha una potenza totale pari a 11.44 kW e una produzione di energia annua pari a 12 269.26 kWh, derivante da 52 moduli che occupano una superficie di 85.80 m², ed è composto da 1 generatore. L'impianto della Palazzina B è di tipo grid-connected, la tipologia di allaccio è trifase in bassa tensione. Ha una potenza totale pari a 19.68 kW e una produzione di energia annua pari a 19 946.18 kWh, derivante da 82 moduli che occupano una superficie di 134.23 m², ed è composto da 2 generatori. L'impianto della Palazzina C ha una potenza pari a 19.68 kW e una produzione di energia annua pari a 19 946.18 kWh, derivante da 2 generatori, con un numero totale di moduli pari a 82 e una superficie totale dei moduli di 134.23 m².

Si riportano di seguito i dati relativi agli anni 2020-2023

IMPIANTO n. 261361	ENERGIA PRODOTTA DA IMPIANTO FOTOVOLTAICO (kWh)				ENERGIA IMMESSA NELLA RETE (kWh)			
	2020	2021	2022	2023	2020	2021	2022	2023
palazzina A	14.541	16.428	18.370	18.269	38	34	107	92
palazzina B	19.613	20.252	20.638	24.613	563	2.550	3.865	3.872
palazzina C	18.479	17.985	16.949	17.008	18.175	16.857	16.949	17.008

IMPIANTO n° 261361	ENERGIA AUTOCONSUMATA (Kwh)			
	2020	2021	2022	2023
palazzina A	14.503	16.394	18.263	18.177
palazzina B	19.503	17.702	16773	20.741
palazzina C	304	1.128	0	0

Inoltre, Sodexo acquista energia elettrica da Sorgenia SPA; il fornitore dichiara che il mix di energia venduta proviene per il 53% da fonti rinnovabili (dato riferito al 2022 come indicato in fattura Sorgenia)

Di conseguenza, esclusivamente per la sede di Cinisello Balsamo, la percentuale di Energia Elettrica consumata proveniente da fonti rinnovabili è così quantificata.

	TOTALE EE acquistata (a)	EE consumata proveniente da Impianto (b)	EE consumata acquistata proveniente da fonti rinnovabili (c=d-b)	TOTALE EE consumata proveniente da fonti rinnovabili (d)	Percentuale di EE consumata proveniente da fonti rinnovabili [d/(a+b)]*100
2020	304.667	34.310	55.327	89.637	26,44%
2021	308.023	35.224	68.350	103.574	30,17%
2022	293.199	35.036	55.121	90.157	30,75%
2023	265.680	38.918	120.183,86	159.101,86	52,2%

In relazione alla Diagnosi energetica è stato nominato l'Energy Manager nella figura del Sig. Stefano Perboni.

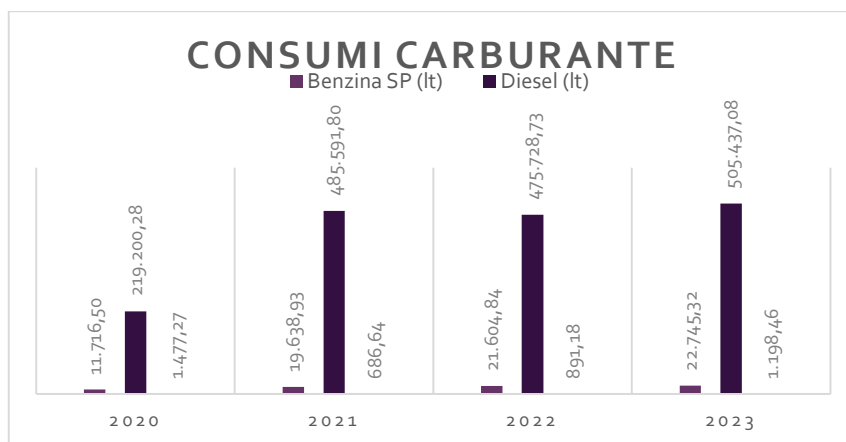
CARBURANTE

Sodexo prevede l'assegnazione di autovettura aziendale per le figure quali Dirigenti, Quadri e/o funzioni tecniche, che sono anche di utilizzo personale e pertanto i consumi non sono scomputabili; il parco autovetture consta di 149 veicoli, tutti Euro 6.

L'utilizzo di automezzi è previsto in alcuni servizi quali il trasporto dei pasti, trasporti interni di materiali di consumo e attrezzature per le attività di pulizia, sanificazione e manutenzione e servizi soft. Il parco automezzi consta di 475 furgoni di cui 55 veicoli elettrici.

Per questi ultimi sono stati raccolti i dati di consumo di Benzina senza piombo, Gasolio (Diesel) e Gas naturale veicolare (Metano) degli ultimi anni

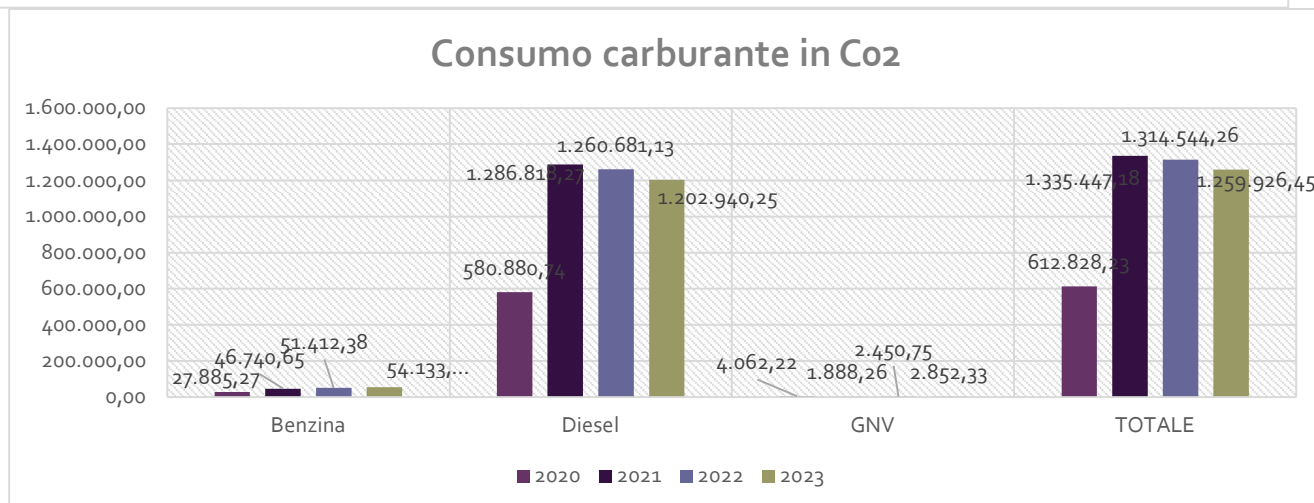
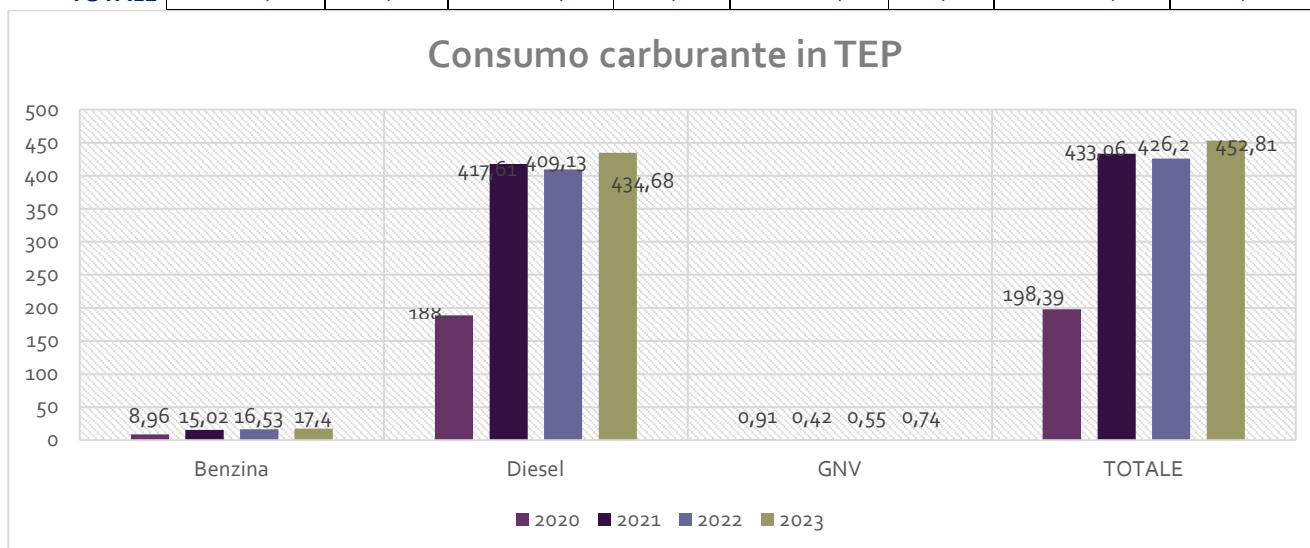
	2020	2021	2022	2023
Benzina SP (lt)	11.716,5	19.638,93	21.604,84	22.745,32
Diesel (lt)	219.200,28	485.591,80	475.728,73	505.437,08
GNV (kg)	1.477,27	686,64	891,18	1.198,46



Tali consumi sono stati trasformati in produzione di CO₂ (espressa in kg) e in TEP.

Pertanto la produzione di CO₂ e TEP risulta

	2020		2021		2022		2023	
	CO ₂	TEP	CO ₂	TEP	CO ₂	TEP	CO ₂	TEP
Benzina	27.885,27	8,96	46.740,65	15,02	51.412,38	16,53	54.133,86	17,40
Diesel	580.880,74	188,51	1.286.818,27	417,61	1.260.681,13	409,13	1.202.940,25	434,68
GNV	4.062,22	0,91	1.888,26	0,42	2.450,75	0,55	2.852,33	0,74
TOTALE	612.828,23	198,39	1.335.447,18	433,06	1.314.544,26	426,20	1.259.926,45	452,81



Fonte : https://www.quattroruote.it/news/eco_news/2010/01/15/consumi_ed_emissioni_per_capime_di_pi%C3%B9.html

MATERIALI

Sodexo, in fase di progettazione dei servizi, sviluppa la propria offerta con un approccio GREEN sintetizzabile in:

- Utilizzo di prodotti locali e, più in generale, a filiera corta (riduzione dei trasporti e valorizzazione delle economie locali);
- Utilizzo di prodotti di detergenza Ecolabel (riduzione della contaminazione ambientale);
- Utilizzo di prodotti chimici concentrati e diluiti automaticamente con dispenser dedicati in ogni sito (riduzione dei trasporti, riduzione del rischio chimico, garanzia di operare alla corretta concentrazione);
- Donazione delle eccedenze di produzione dei pasti alle organizzazioni che si occupano della assistenza ai bisognosi (riduzione degli sprechi, riduzione del rifiuto umido);
- Riduzione degli acquisti di bevande in bottiglie PET con l'introduzione di erogatori automatici (riduzione dei rifiuti in plastica, riduzione degli e dei trasporti);
- Ove richiesti piatti e posate monouso, utilizzo di prodotti compostabili (riduzione dei rifiuti).

Le principali materie prime impiegate sono:

- › **Ristorazione:** alimenti di origine vegetale e animale ed eventuale materiale monouso;
- › **Pulizia e sanificazione:** detergenti, materiali economici (carta igienica, carta mani), materiali di consumo (panni, mop, dischi per monospazzole/lucidatrici, aspirapolvere, carrelli per le pulizie);
- › **Manutenzioni:** prodotti chimici, materiali di ricambio a necessità (viteria, materiale elettrico, ecc.).

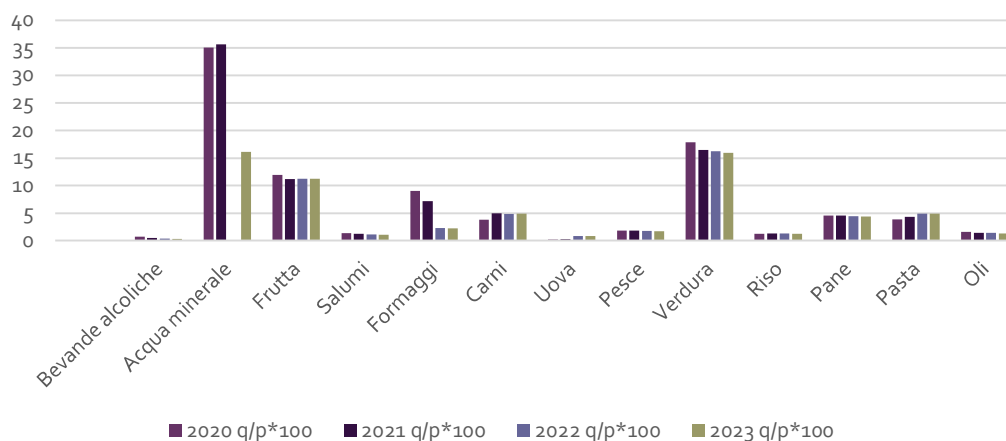
Gli indicatori del consumo di Materiali sono calcolati su base nazionale, in quanto Sodexo eroga i propri servizi soprattutto presso le sedi dei suoi clienti.

Ristorazione

	2020	2021	2022	2023
PASTI prodotti (p)	45.371.835	53.102.150	57.446.568	58.584.439

TIPOLOGIA	Um	2020		2021		2022		2023	
		quantità (q)	q/p*100	quantità (q)	q/p*100	quantità (q)	q/p*100	quantità (q)	q/p*100
Bevande alcoliche	lt	333.000	0,73	278.069	0,52	196.172	0,34	186.508	0,32
Acqua minerale	lt	15.915.647	35,08	18.930.399	35,65	11.243.925	19,57	9.465.212	16,16
Frutta	kg	5.409.348	11,92	5.915.216	11,14	6.441.821	11,21	6.580.665	11,23
Salumi	kg	633.421	1,39	663.798	1,25	659.022	1,14	609.979	1,04
Formaggi	kg	4.105.099	9,05	3.818.106	7,19	1.329.711	2,31	1.336.336	2,28
Carni	kg	1.718.490	3,79	2.655.552	5,00	2.791.591	4,85	2.872.027	4,90
Uova	kg	92.097	0,20	135.585	0,26	476.593	0,83	482.405	0,82
Pesce	kg	840.199	1,85	955.914	1,80	1.013.558	1,76	1.012.524	1,73
Verdura	kg	8.109.672	17,87	8.727.866	16,44	9.321.269	16,22	9.358.913	15,98
Riso	kg	561.449	1,24	692.801	1,30	731.472	1,27	707.842	1,21
Pane	kg	2.073.338	4,57	2.407.825	4,53	2.569.520	4,47	2.583.572	4,41
Pasta	kg	1.757.667	3,87	2.299.776	4,33	2.809.689	4,89	2.850.010	4,86
Oli	lt	728.375	1,61	776.606	1,46	827.976	1,44	758.891	1,30
Media			7,17		6,99		5,41		5,10

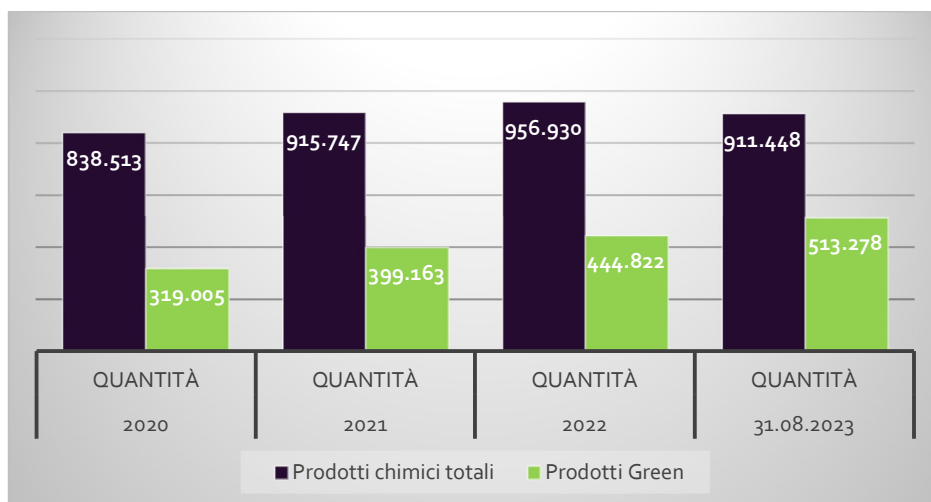
Prodotti ristorazione/pasti prodotti



Pulizia e sanificazione

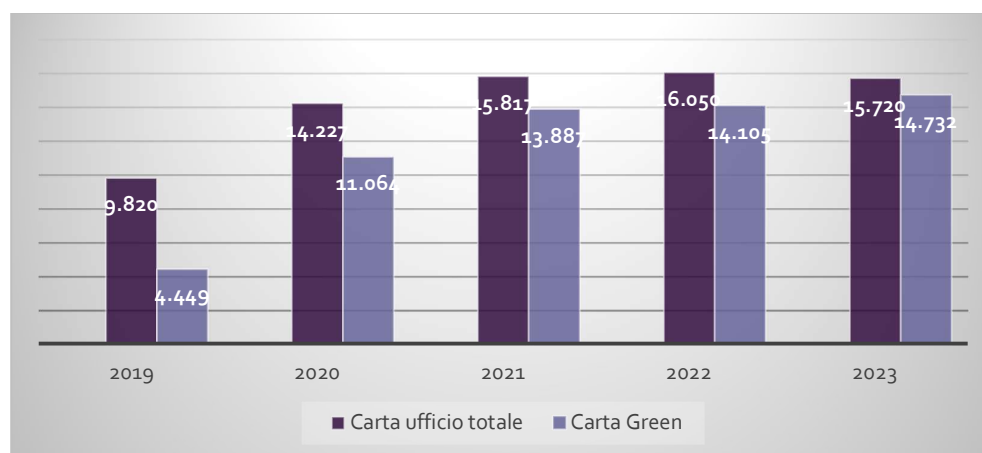
Materiale	Um	2020		2021		2022		2023	
		quantità	% sul tot	quantità	% sul tot	quantità	% sul tot	quantità	% sul tot
Prodotti chimici totali	kg	838.513	/	915.747	/	956.930	/	911.448	/
Prodotti Green	kg	319.005	38,0	399.163	44,0	444.822	53,5	513.278	56,3

Specifiche Green	Um	2020	2021	2022	2023
EU Ecolabel DE/019/072 a161045	kg	149.732	164.022	182.900	184.280
EU Ecolabel DE/020/422 a13217	kg	242	177	242	267
EU Ecolabel DE/020/424 a13218	kg	5	14	10	37
EU Ecolabel DE/020/425 a13219	pz	1.434	2.759	1.788	2.304
EU Ecolabel DE/020/425 a11303	kg	2.309	2.216	3.062	2.660
EU Ecolabel DE/020/424 a13214	kg	46	290	450	223
EU Ecolabel DE/020/425 a13215	kg	71	67	91	206
EU Ecolabel DE/020/425 a13216	kg	44	79	44	114
EU Ecolabel DE/020/425 a170907	kg	1.021	1.759	2052	1.860
EU Ecolabel DE/020/425 a170503 e a170507	kg	61.101	73.749	81.268	79.996
EU Ecolabel DE/020/425 a170505, a170504	kg	9.735	10.233	11.948	10.984
EU Ecolabel DE/020/441 a13213	kg	7.616	6.243	6.806	7.003
EU Ecolabel DE/020/425 a190718	kg	2.918	1.924	1929	2.240
EU Ecolabel DE/020/266 a11304 x	kg	1.488	1.968	790	0
EU Ecolabel UK/030/021 a13222	kg	636	2.617	7536	8.058
EU Ecolabel DE/020/422 a11307, a220527	kg	8.340	6.421	5.626	6.896
Nordic Ecolabel SWAN 3080/0003 a11301, a13220, a13221, a161044, a220525	kg	72.042	124.400	197.105	198.425
Nordic Ecolabel SWAN 5093/0007 a13223, a210252, a210968	kg	225	225	5.383	5.809
EU Ecolabel DE/020/406 a10948, a10949	kg	/	/	26	172
EU Ecolabel DK/015/001 a14316	kg	/	/	256	372
EU Ecolabel IT/020/009 a190129, a190130	kg	/	/	305	1.371



Prodotti per l'ufficio

Materiale	Um	2020		2021		2022		31.08.23	
		quantità	%	quantità	%	quantità	%	quantità	%
Carta ufficio totale	Risme	14.227		15.817		16.050		15.720	
Carta Green	Risme	11.064	77,8	13.887	87,8	14.105	87,8	14.732	93,7
Specifiche Green									
FSC + Ecolabel ; FSC mixte + eu Ecolabel; FSC mixte	Risme	8.575		11.311		12969		11.940	
Ecolabel + Blauer Angel	Risme	1.220		1.285		550		765	
Ecolabel	Risme	1.189		1.226		290		715	
FSC + Ecolabel + CO2 Neutral + TFC FSC mixte_Nordic Swan_Eu Ecolabel	Risme	80		65		296		951	



ACQUA

I consumi di acqua degli uffici della sede centrale di Cinisello Balsamo e degli uffici delle sedi decentrate, sono limitati all'uso che viene effettuato nei servizi igienici e nelle attività di pulizia; da anni sono attive, e oggetto di periodica formazione del personale, buone prassi al fine di ridurre i consumi.

Il servizio di preparazione pasti utilizza acqua potabile proveniente in generale dagli acquedotti comunali, per le attività di lavaggio e cottura degli alimenti, pulizia e igiene del personale, pulizia e sanificazione di attrezzature, stoviglie, utensili, pavimenti, tavoli e locali in genere. Il servizio di pulizia utilizza acqua nella fase

di diluizione dei detergenti, di risciacquo delle superfici e di lavaggio attrezzature. Sin dalla fase di progettazione del servizio sono proposte e, quindi, utilizzate attrezzature a ridotto consumo di acqua.

Relativamente alla sede di Cinisello Balsamo (MI), Sodexo ha stipulato con la proprietà un contratto chiavi in mano; non possiede un proprio contatore e quindi non è, al momento, in grado di contabilizzare i consumi idrici riferiti alla propria attività. La stessa cosa vale sia per le sedi decentrate di Roma, Napoli e Rivoli (TO). Pur valutando, per queste sedi, il consumo di acqua poco significativo, Sodexo si è attivata per recuperare i dati di consumo di acqua che saranno pubblicati se disponibili nei prossimi aggiornamenti della *Dichiarazione Ambientale*.

Per le sedi decentrate di Mantova, Pioltello e Padova (di proprietà), avendo un unico contatore con il centro cottura, non è possibile scorporare il dato puntuale dei consumi d'acqua per gli uffici.

SEDE	2020			2021			2022			2023		
	m ³	pasti	m ³ /pasti	m ³	pasti	m ³ /pasti	m ³	pasti	m ³ /pasti	m ³	pasti	m ³ /pasti
MANTOVA	4.153	209.038	0,020	5.420	300.557	0,018	5.385	339.283	0,016	6206	369974	0,017
PIOLTELLO	7.048	618.916	0,011	12.426	949.749	0,013	15782	1.076.036	0,014	17257	1106298	0,015
PADOVA	4.817	596.026	0,008	7.661	720793	0,010	6065	813.703	0,007	6558,4	900487	0,007

Per la sede centrale di Cinisello Balsamo i consumi si riferiscono all'intero complesso e includono l'irrigazione del verde, mentre per le sedi decentrate di Fiumicino fino alla fine di ottobre 22 poi dal 1° novembre 2022 a Roma, Rivoli e Napoli (tutte in affitto), i consumi sono calcolati tramite una stima fondata sulla percentuale di superficie occupata.

SEDE	2020			2021			2022			2023		
	m ³	pasti	m ³ /dip	m ³	dip.	m ³ /dip	m ³	pasti	m ³ /dip	m ³	pasti	m ³ /dip
CINISELLO*	10.615	220	48,250	9754	205	47,580	6352	210	30,24	7028	220	32,94
FIUMICINO/ROMA	55	38	1,441	55	39	1,410	46	34	1,352	36	34	1,059
RIVOLI	20	10	2,008	20	15	1,333	9	34	0,265	20	8	1,625
NAPOLI	20	14	1,434	20	12	1,666	20	8	2,008	13	10	0,800

* nel 2022 è stata riparata una perdita presente nell'impianto

RIFIUTI

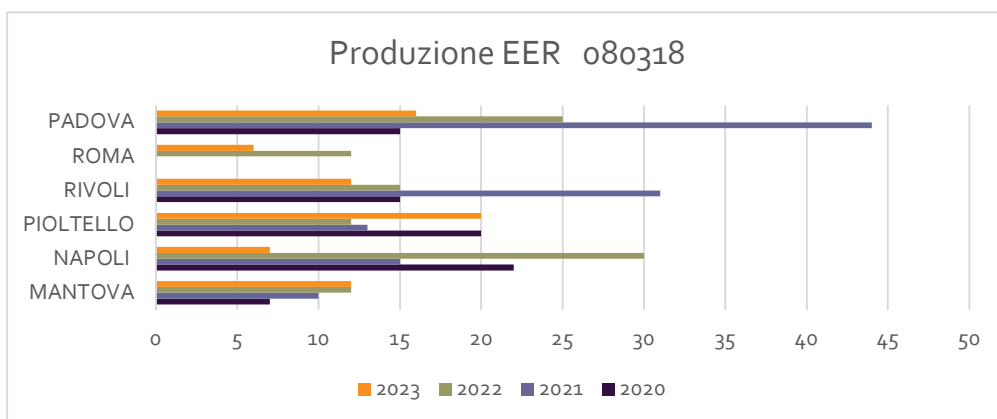
La tipologia e quantità di rifiuto prodotto è specificatamente collegato al servizio erogato.

I rifiuti assimilabili agli urbani provenienti dalle attività di ufficio e/o di servizio sono sempre conferiti alle aziende comunali che gestiscono la raccolta sul territorio e sono i seguenti: carta, cartone, vetro, plastica, metalli, organico e frazione indifferenziata. In tutte le sedi decentrate, è attiva la raccolta differenziata per la quale sono state elaborate procedure ad hoc.

I rifiuti provenienti da attività di manutenzione di impianti (elettrici, idraulici ecc.) sono gestiti dalle aziende stesse che effettuano gli interventi o se aspetto in carico a Sodexo mediante utilizzo di trasportatori autorizzati preventivamente qualificati.

Per quanto concerne la produzione del rifiuto codice EER 080318 – *Toner per stampa esauriti diversi da quelli di cui alla voce 080317*, il comune di Cinisello Balsamo inserisce tale rifiuto tra gli RSAU, di conseguenza viene conferito al servizio di raccolta comunale. Nelle altre sedi viene conferito, quale rifiuto speciale, a ditte specializzate ed autorizzate.

	MANTOVA	NAPOLI	PIOLTELLO	RIVOLI	ROMA	PADOVA
2020	7 kg	22 kg	20 kg	15 kg	/	15 kg
2021	10 kg	15 kg	13 kg	31 Kg	/	44 kg
2022	12 kg	30 kg	12 kg	15 kg	12kg	25 kg
2023	12 kg	7 Kg	15 Kg	12 kg	6 kg	16 kg



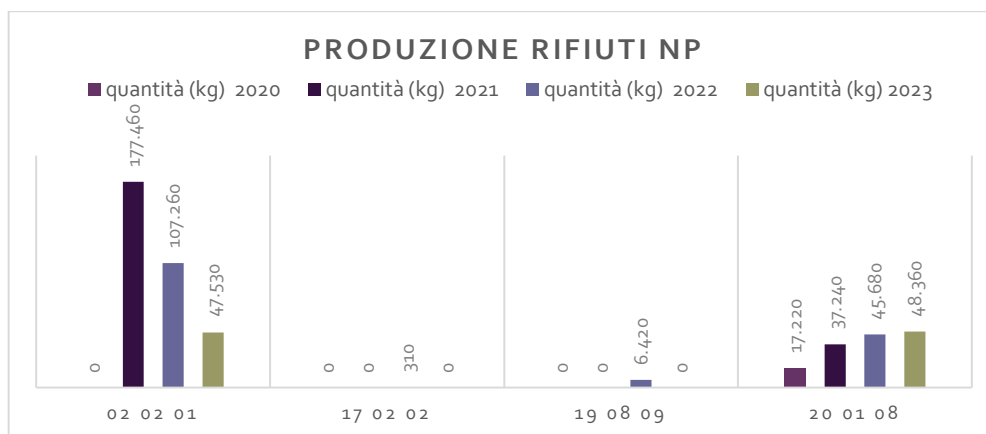
Per il codice EER o80318, la produzione annuale viene rapportata con il numero di presenze nelle sedi decentrate.

	prod. TOT EER o80318 (a)	n° dipendenti (b)	INDICATORE a/b
2020	109 kg	107	1,019
2021	163 kg	103	1.582
2022	116 kg	90	1.28
2023	68 kg	90	0,75

La quantificazione dei restanti rifiuti prodotti è effettuata su base nazionale, poiché la rendicontazione attraverso il MUD è centralizzata negli uffici di Cinisello Balsamo, i dati sono aggiornati al 31.12.2023; la produzione annua di questi rifiuti è stata parametrata ai dipendenti di *Sodexo Italia* presenti sia nelle sedi che nei vari cantieri sul territorio nazionale.

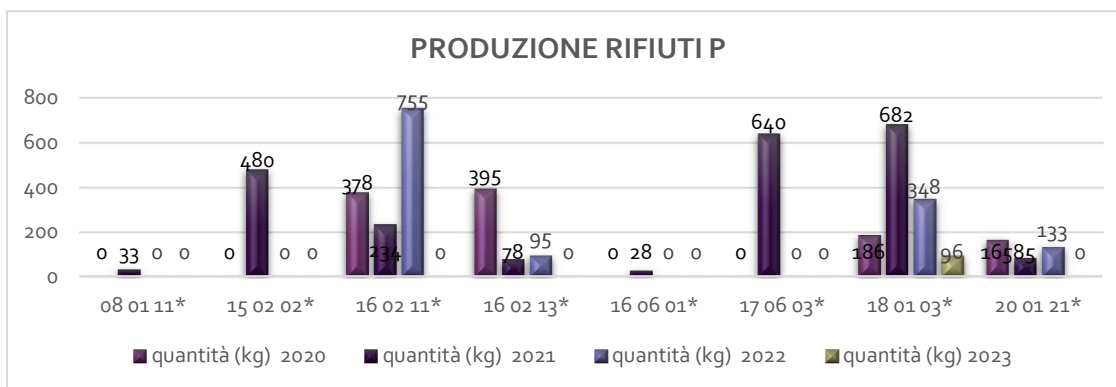
Rifiuti Non Pericolosi

EER	Descrizione	quantità (kg) 2020	quantità (kg) 2021	quantità (kg) 2022	quantità (kg) 2023
02 02 01	Fanghi da operazioni di lavaggio e pulizia	0	177.460	107.260	47.530
17 02 02	Vetro	0	0	310	0
19 08 09	Miscele di oli e grassi prodotte dalla separazione olio/acqua, contenenti esclusivamente oli e grassi commestibili	0	0	6.420	0
20 01 08	Rifiuti biodegradabili di cucine e mense	17.220	37.240	45.680	48.360



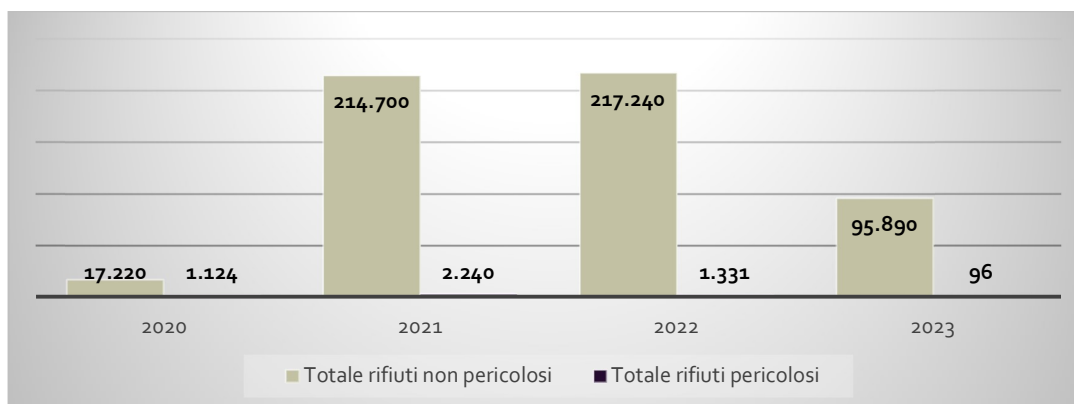
Rifiuti Pericolosi

EER	Descrizione	quantità (kg) 2020	quantità (kg) 2021	quantità (kg) 2022	quantità (kg) 2023
08 01 11*	Pitture e vernici di scarto, contenenti solventi organici o altre sostanze pericolose	0	33	0	0
15 02 02*	Assorbenti, materiali filtranti (inclusi filtri dell'olio non specificati altrimenti), stracci e indumenti protettivi, contaminati da sostanze pericolose	0	480	0	0
16 02 11*	Apparecchiature fuori uso, contenenti clorofluorocarburi, HCFC, HFC	378	234	755	0
16 02 13*	apparecchiature fuori uso, contenenti componenti pericolosi (3) diversi da quelli di cui alle voci da 16 02 09 a 16 02 12	395	78	95	0
16 06 01*	Batterie al piombo	0	28	0	0
17 06 03*	Altri materiali isolanti contenenti o costituiti da sostanze pericolose	0	640	0	0
18 01 03*	Rifiuti che devono essere raccolti e smaltiti applicando precauzioni particolari per evitare infezioni	186	682	348	96
20 01 21*	Tubi fluorescenti ed altri rifiuti contenenti mercurio	165	85	133	0

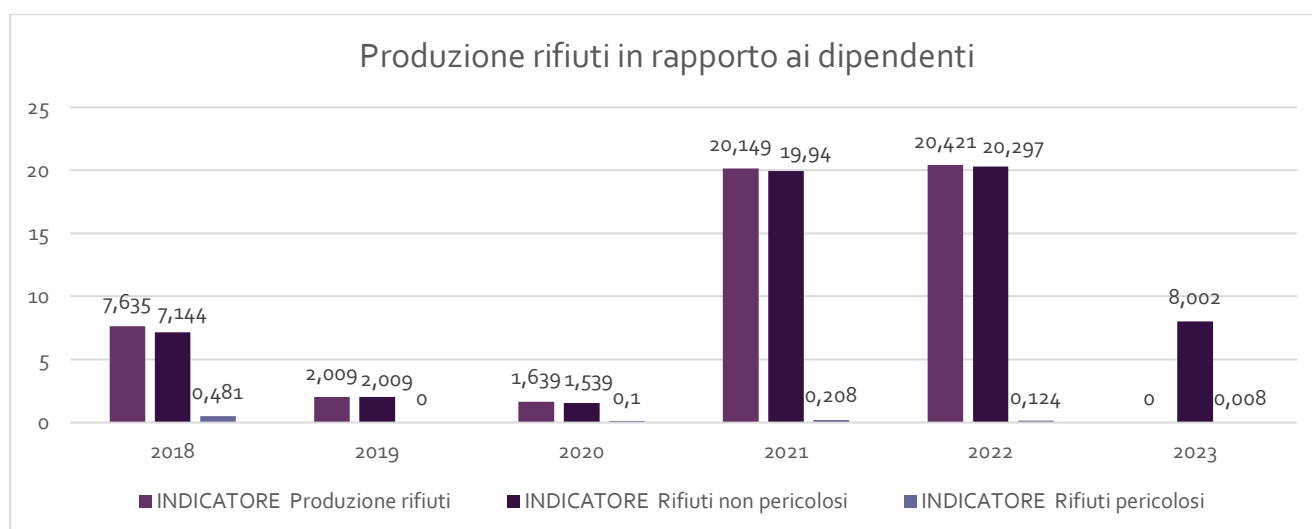


CER	Ferrara	Mantova	Padova	Pioltello
02 02 01	0	6.550	20.900	29.780
19 06 05	30.120	0	0	0

	quantità (kg) 2020	quantità (kg) 2021	quantità (kg) 2022	quantità (kg) 2023
Totale rifiuti non pericolosi	17.220	214.700	217.240	95.890
Totale rifiuti pericolosi	1.124	2.240	1.331	96



	prod. TOT Rifiuti non pericolosi (kg) (a)	prod. TOT Rifiuti pericolosi (kg) (b)	n° totale Dipendenti (c)	INDICATORE Produzione rifiuti (a+b)/c	INDICATORE Rifiuti non pericolosi a/c	INDICATORE Rifiuti pericolosi b/c
2020	17.220	1.124	11.189	1,639	1,539	0,100
2021	214.700	2.240	10.767	20,149	19,940	0,208
2022	217.240	1.331	10.703	20,421	20,297	0,124
2023	95.890	96	10.151	8,010	8,002	0,008



SOSTANZE PERICOLOSE

La rendicontazione dei prodotti utilizzati per il servizio di pulizia e sanificazione presso i siti dei clienti è stata riportata nella sezione MATERIALI. In questa sezione si riportano i dati dei prodotti utilizzati per la pulizia e sanificazione dei siti aziendali (sede centrale e decentrate) per il 2020-2021 (um lt). Non sono a disposizione i dati per il 2018 ed il 2019, ma si può ragionevolmente pensare che il consumo sia stato, più o meno, simile ai consumi del 2020.

L'attività di pulizia per la sede decentrata di Roma è affidata ad una ditta esterna, che ha la gestione dei prodotti chimici utilizzati.

Prodotto	Tipologia	Indicazioni e Pericolo	Cinisello Balsamo			Napoli			Piofello			Rivoli			Mantova			Padova		
			2020	2021	2022	2020	2021	2022	2020	2021	2022	2020	2021	2022	2020	2021	2022	2020	2021	2022
Maxx Windus C2	Detergente per vetro	/				9			18	3	3,7 5	7	7	6	3,6	3	2,8	12	10	3
Foam 1	Sapone detergente per le mani	/	180	135	28															
Spirigel Complete	Igienizzante mani	H314	32	45	24															
Maxx Magic 2	Detergente multiuso	/							60	50	50							17	15	25
Rilan	Detergente superfici varie	H319							9	4,5	4,5				3	3	2,3			
Scatto Remover	Detergente multiuso	H315 - H319	5	27	35	7,5			27	4,5	4,5	6			2,5	2,5	2,6			
Epicare 1/5C	Sapone detergente disinfettante per le mani	H319 - H412							24	25	5				9	8	4	30	25	6
Sirafan Speed	Disinfettante	H226 - H319 H336	80	150	36				27	15	15	9	10	9						
Oasis Pro 61 Premium	Detergente acido pulizia bagno	H302 - H314 H315 - H318 H319 - H400	8																	
Maxx Into WC2	Disincrostante WC	H319	36	18	42	9	4	4,5	9			2	5	4,5	5,5	6,5	5,6			
Maxx Into C2	Detergente bagno	H315			8	6	5	6												
Carezza Gold	Sapone detergente per le mani	/				9	10	12												
Neomax Gms	Detergente pavimenti specifico per lavasciuga	H314 - H318	20		14															
Maxx Indur	Detergente multiuso	/				18														
Maxx Into ALK2	Detergente alcalino per sanitari	/			12													10	8	5
Eco Clean Hand NR	Sapone detergente per le mani	/										8	6	5						
Taxat Liquid	Detergente lavanderia	H290 - H314 H400	120	200	65															
Candeggina	Detergente pavimenti	H314										12	13	12						
Brial XL Fresh	Detergente superfici varie	/										20	25	20						
Epicare DES	Gel sanificante	H226 - H318 H336					6	4,5							7	5,5	4			
Maxx Brial 2	Detergente multiuso	/	34	20	16										3	3	2,5			
ANTISAPRIL	disinfettante deodorante	H318 - H290 - H400 - H410				6	5	5												
DRYSAN OXY	disinfettante	H332 - H271 - H302 - H314																30	25	25
Fantasy	Detergente multiuso	/					12	12												
Floor	Detergente pavimenti	/					10	10												
Wc cam		H318 - H315					9	9												
Ata via il calcare	Disincrostante wc	H290 - H314 - H318								1,5	1,5									
Hero gel	Gel per mani	H225 - H319											7	4						
Aniosgel 85 NPC	Gel per mani	H225 - H319		2	15															
Epicare 2	Sapone mani	/									19						4,2			
Quantità di prodotti (lt)			515	597	295	64,5	61	63	174	112,5	103,2 5	64	73	60,5	33,6	31,5	28	99	85	64
Quantità di prodotti non pericolosi (lt)			214	155	56	36	32	34	78	53	72,75	35	38	31	6,6	6	9,5	39	33	33
Quantità di prodotti pericolosi (lt)			301	442	202	239	29	29	96	59,5	30,5	29	35	29,5	27	25,5	18,5	60	52	31

Prodotto	Tipologia	Indicazione Pericolo	Cinisello Balsamo	Napoli	Pioltello	Rivoli	Mantova	Padova
			2023	2023	2023	2023	2023	2023
Maxx Windus C2	Detergente per vetro	/		17	4,5	6	4,7	6,75
Foam 1	Sapone detergente per le mani	/	57					
Spirigel Complete	Igienizzante mani	H314	35,75					
Maxx Magic 2	Detergente multiuso	/			50			25
Rilan	Detergente superfici varie	H319			3,8		3,3	
Scatto Remover	Detergente multiuso	H315 - H319	25	5	4,5		4,5	
Epicare 1/5C	Sapone detergente disinfettante per le mani	H319 - H412			5			12
Sirafan Speed	Disinfettante	H226 - H319 H336			6	6		
Oasis Pro 61 Premium	Detergente acido pulizia bagno	H302 - H314 H315 - H318 - H319 - H400						
Maxx Into WC2	Disincrostante WC	H314	27,25	7,5		4	9,6	
Maxx Into C2	Detergente bagno	H315		7,5				
Carezza Gold	Sapone detergente per le mani	/		10				
Neomax Gms	Detergente pavimenti specifico per lavasciuga	H314 - H318	5					
Maxx Indur	Detergente multiuso	/						
Maxx Into ALK2	Detergente alcalino per sanitari	/						10
Eco Clean Hand NR	Sapone detergente per le mani	/						
Taxat Liquid	Detergente lavanderia	H290 - H314 H400	145					
Candeggina	Detergente pavimenti	H314				12		
Brial XL Fresh	Detergente superfici varie	/				12		
Epicare DES	Gel sanificante	H226 - H318 H336					5	
Maxx Brial 2	Detergente multiuso	/	8	8			3,8	
ANTISAPRIL	disinfettante deodorante	H318 - H290 - H400 - H410						
DRYSAN OXY	disinfettante	H332 - H271 - H302 - H314						8
Fantasy	Detergente multiuso	/		5				
XSense	Deodorante per ambiente	H225 - H317 - H319 - H336	52,1	9,1				
Wc cam		H318 - H315						
Ata via il calcare	Disincrostante wc	H290 - H314 - H318			2,3			
Hero gel	Gel per mani	H225 - H319				1		
Aniosgel 85 NPC	Gel per mani	H225 - H319	13,25					
Epicare 2	Sapone mani	/		5	16	1	8,5	
Oasis Pro Glass	Detergente superfici lucide	/	44					
Renolit Netto	Detergente multiuso	H315 - H318 - H412				10		
Desguard 20	Detergente / disinfettante	H290 H314 H400 H411	5					
Oasis Clean 40s	Detergente vetri	H319	14					
Sanikal Eco	Prodotto per la pulizia	/				2		
Quantità di prodotti (lt)			431,4	74	92	54	39	61,75
Quantità di prodotti non pericolosi (lt)			109	45	70	21	17	41,75
Quantità di prodotti pericolosi (lt)			322,35	29	22	33	22	20

	Lt (2020)	Lt/dip (2020)	%
Quantità totale di prodotti	950,1	2,91	-
Quantità totale di prodotti non pericolosi	408,6	1,25	43
Quantità totale di prodotti pericolosi	541,5	1,66	57
	Lt (2021)	Lt/dip (2021)	%
Quantità totale di prodotti	930	3,02	-
Quantità totale di prodotti non pericolosi	317	1,03	34
Quantità totale di prodotti pericolosi	613	1,99	66
	Lt (2022)	Lt/dip (2022)	%
Quantità totale di prodotti	613,75	2,3	-
Quantità totale di prodotti non pericolosi	236,25	0,88	38
Quantità totale di prodotti pericolosi	377,5	1,41	62
	Lt (2023)	Lt/dip (2023)	%
Quantità totale di prodotti	751,60	2,38	-
Quantità totale di prodotti non pericolosi	303,25	0,96	40
Quantità totale di prodotti pericolosi	448,35	1,42	60

Per i siti di Mantova e Padova è utilizzato anche un prodotto a base di Cloro per la sanificazione degli ambienti come da protocollo ANTI COVID 19. È ipotizzabile che il consumo di tale prodotto sia drasticamente ridotto al superamento dell'attuale emergenza sanitaria.

SANICHLOR IT (n.4 tavolette/litro)	Candeggina	H302 - H319 H335 - H400 H410 - H272	2020 2021 2022 2023	Mantova	Padova
				4200 pz (1050 lt)	720 pz (180 lt)
4200 pz (1050 lt)	720 pz (180 lt)				
4180 pz (1045 lt)	320 pz (80 lt)				
1584 pz (396 lt)	-----				

Tutte le schede di sicurezza dei prodotti utilizzati sono conservate presso i luoghi di utilizzo, oltre che in apposita cartella nei server aziendali. Tutti i dipendenti di *Sodexo* hanno ricevuto idonea formazione sull'utilizzo e manipolazione delle sostanze pericolose; inoltre, *Sodexo* pianifica periodicamente prove di simulazione di sversamenti accidentali per ogni sede.

F - GAS

L'indicatore in questione si riferisce agli impianti di condizionamento presenti nelle sedi aziendali.

Non in tutte le sedi il controllo periodico degli impianti è sotto la responsabilità di *Sodexo*. La tabella di seguito riporta il quadro generale degli impianti di condizionamento presenti nella sede centrale e nelle sedi decentrate.

sede	modello	tipologia gas	quantità gas (kg)	CO2 equ. (ton)	responsabilità
Cinisello Balsamo	TRANE ECGWN 206	R-410A	36	75,170	proprietà dell'immobile
	TRANE ECGWN 210	R-410A	30	62,640	
Pioltello	MTA CG 101	R-407C	7,750	13,750	<i>Sodexo</i>
Mantova	AERMEC NRA700 A01	R-407C	44	78,056	<i>Sodexo</i>
Padova	ELECTRA SEVESO LINE AQL 70CoB COIL STD PUMP	R-407C	22	39,030	<i>Sodexo</i>
Rivoli	mitsubishi electric MUZ-GF60VE	R-410A	1,55	2,750	proprietà dell'immobile
Napoli	SAMSUNG R12HSFTKWQN	R-410A	1,1 (x 9 macchine)	17,562	proprietà dell'immobile
Roma	VRV DAIKIN RXYQ18P7W1	R-410A	17,5 (x 2 macchine)	31,083	<i>Sodexo</i>

Per gli impianti di proprietà, *Sodexo* fa effettuare controlli da parte di fornitori autorizzati e qualificati:

PIOLTELLO - ditta manuttrice iscritta al Registro Nazionale F-gas con certificato, valido fino al 25 febbraio 2029, n° ICIM-CFA-00587-02

MANTOVA - ditta manuttrice iscritta al Registro Nazionale F-gas con certificato, valido fino al 19 gennaio 2029, n° ICIM-CFA-000413-02.

PADOVA - ditta manuttrice iscritta al Registro Nazionale F-gas con certificato, valido fino al 14 aprile 2024, n° F-1453-14

ROMA - ditta manuttrice iscritta al Registro Nazionale F-gas con certificato, valido fino al 07 aprile 2033, n° PR0001517

Per gli impianti non di proprietà, *Sodexo* richiede ai locatari evidenza della regolare manutenzione

EMISSIONI IN ATMOSFERA DA IMPIANTI DI RISCALDAMENTO

Si riporta di seguito la descrizione degli impianti presenti nella sede centrale e in quelle decentrate.

Nella sede di **Cinisello Balsamo**, sono presenti due caldaie a servizio delle tre palazzine, la cui manutenzione è di competenza del locatario:

A e C: caldaia RAVASIO modello TRM 600-3GF matricola 15.802 (potenza utile 656.88 kW)

B: caldaia RAVASIO modello TRM 350 N matricola 12578 (potenza utile di 407 kW) fino al 13 luglio 22, da luglio 22 sostituita con BERETTA Mod. Power Max 150 matricola FC22Q003064 MODULO TERMICO 1; matricola FC16Q001992 MODULO TERMICO 2; matricola FC23Q003362 MODULO TERMICO 3; (potenza termica nominale 387,00 Kw)

Il controllo dei fumi delle caldaie è effettuato almeno una volta l'anno in occasione degli interventi di manutenzione ordinaria. Nel corso del 2023 sono state effettuati i controlli in data 10/03/2023 e 23/11/2023

Nella sede di **Mantova** sono presenti due caldaie:

- caldaia THERMITAL modello THE-Q 166 matricola 00235041100 (potenza utile di 152,9 kW)
- caldaia THERMITAL modello THE-Q 384 matricola 00425069614 (potenza utile di 351,7 kW)

Per impianti termici alimentati a gas metano di potenza superiore a 100 kW, la frequenza stabilita dalla legge per il controllo di efficienza energetica di tipo 1 è biennale (l'anno termico inizia il 01 agosto e si conclude il 31 luglio). Le verifiche presso la sede di Mantova sono state effettuate con cadenza più ristretta; queste le date degli ultimi due controlli: 24-11-2022 e 28-03-2023

Nella sede di **Pioltello** è presente una caldaia ICI modello BX 600 (potenza utile di 698 kW). L'ultima verifica è stata effettuata il 1.09.2023.

Nella sede di **Padova** è presente una caldaia RIELLO modello TRQ 350 (potenza utile per modulo 413,5 Kw). L'ultima verifica è stata effettuata il 22.12.2023.

Nelle sedi decentrate di Roma, di Rivoli e di Napoli non sono presenti impianti alimentati a metano.

Si riportano di seguito i consumi di Metano per l'alimentazione degli impianti sopra descritti

SEDE	presenze	2020			2021			2022			2023		
		pasti	m ³	m ³ /pasti	pasti	m ³	m ³ /pasti	pasti	m ³	m ³ /pasti	pasti	m ³	m ³ /pasti
Mantova uffici + CC	7	209.038	52.124	0,249	300.557	62.549	0,208	339.283	53.418	0,157	369.974	53.730	0,144
Pioltello uffici + CC	15	618.916	92.267	0,149	949.749	113.882	0,120	1076036	95.395	0,089	1.106.298	89.505	0,081
Padova uffici + CC	38	596.026	71.751	0,120	720.793	85.252	0,118	813.703	90.448	0,111	900.487	81.006	0,090

Per la sede di Cinisello Balsamo, dove non c'è produzione di pasti, il consumo di Metano è stato indicizzato con le presenze negli uffici.

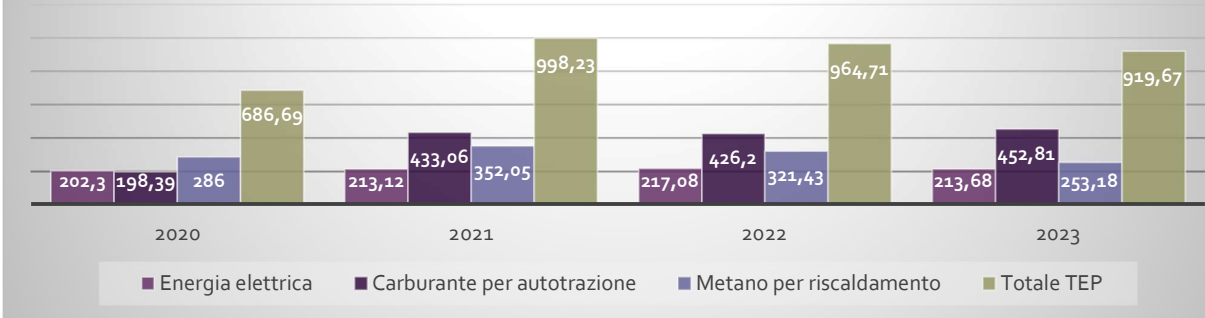
SEDE	presenze	2020		2021		2022		2023	
		m ³	m ³ /dip/die	m ³	m ³ /dip/die	m ³	m ³ /dip/die	m ³	m ³ /dip/die
Cinisello Balsamo	uffici	220	125.963	1,57					
		205			159.489	2,13			
		210					143.824	1,88	
		220							78.600

Consumo metano totale		
Anno	m ³	TEP
2020	342.105,00	286,00
2021	421.112,00	352,05
2022	384.491,00	321,43
2023	302.841,00	253,18

A conclusione della descrizione delle prestazioni ambientali dell'azienda, si riporta la tabella riepilogativa del consumo di TEP globale.

	Energia elettrica	Carburante per autotrazione	Metano per riscaldamento	Totale TEP
2020	202,30	198,39	286,00	686,69
2021	213,12	433,06	352,05	998,23
2022	217,08	426,20	321,43	964,71
2023	213,68	452,81	253,18	919,67

Consumi totali in TEP



CAPITOLO 6 – Programma ambientale

Rendicontazione triennio 2021-2023

Gli obiettivi ambientali che Sodexo ha perseguito nel triennio 2021 - 2023 sono di seguito rendicontati

Aspetto Ambientale	Obiettivo	Traguardo	Indicatore	Scadenza	Modalità/Risorse	Responsabilità
Consumo EE	Riduzione consumi EE	2021: -1% rispetto al 2020	kwh/dip/die	Dic. 2021	Sensibilizzazione dei dipendenti	DD DR DM SM Comunicazione
		2022: -1% rispetto al 2021		Dic. 2022		
		2023: -1% rispetto al 2022		Dic. 2023		
<p>Anno 2021: la riduzione del consumo rispetto al 2020 non si è verificata in quanto i valori di consumo presi a riferimento risultano falsati per la riduzione dell'attività svolta a causa COVID. Il raffronto rispetto al 2019, nel quale l'attività risulta essere "normale" ha evidenziato una riduzione superiore al 4%.</p> <p>Anno 2022: in considerazione del fatto che i dati di consumo elettrico con cui è stato calcolato l'indicatore KWh/dip/die per i siti di Pioltello e Padova comprendono i consumi relativi alla produzione dei pasti è corretto normalizzare tali consumi con la variazione del numero dei pasti prodotti che nel 2022 è cresciuto, per entrambi i siti, del 13%. Effettuando tale normalizzazione il dato corretto del KWh/dip/die è di 9.82 (rispetto al dato di 10.601 non normalizzato) che evidenzia una riduzione rispetto al 2021 del 3,2%.</p> <p>Anno 2023: Sodexo acquista energia elettrica da Sorgenia SPA; il fornitore dichiara che il mix di energia venduta proviene per il 53% da fonti rinnovabili (dato riferito al 2022 reperito dal report di sostenibilità prodotto da Sorgenia). In considerazione del fatto che i dati di consumo elettrico con cui è stato calcolato l'indicatore KWh/dip/die per i siti di Pioltello e Padova comprendono i consumi relativi alla produzione dei pasti, si nota che per l'anno 2023, seppure il numero dei pasti prodotti nei due siti è cresciuto del 6%, l'indicatore KWh/dip/die ha avuto una riduzione del 1,23%</p>						
Materiali	Aumento di pezzi "green" MONOUSO *dato di partenza anno 2020: 26%	2021: 26%	pezzi GREEN acquistati/ pezzi totali acquistati (dato complessivo Sodexo)	Dic. 2021	Approvvigionamento di sostanze Non Pericolose	DSACQ DR DM SM
		2022: 27%		Dic. 2022		
		2023: 28%		Dic. 2023		
<p>Anno 2021: la raccolta dei dati di acquistato di pezzi monouso Green sul totale dei monouso è stata del 26 %</p> <p>Anno 2022: la raccolta dei dati di acquistato di pezzi monouso Green sul totale del monouso è stata del 56% ben oltre il target prefissato. Percentuale molto superiore all'obiettivo definito nel 2020 per il triennio.</p> <p>Anno 2023: la raccolta dei dati di acquistato di pezzi monouso Green sul totale del monouso è stata del 39,9% e seppure il dato a confronto con l'anno 2022, risulti in % più basso, è ben oltre il target prefissato. Percentuale molto superiore all'obiettivo definito nel 2020 per il triennio</p>						
Materiali	Aumento di prodotti "green" CARTA	2021: +1% rispetto al 2020	prodotti green/totale prodotti	Dic. 2021	Approvvigionamento di prodotti "green"	DSACQ DR DD
		2022: +1% rispetto al 2021		Dic. 2022		
		2023: +1% rispetto al 2022		Dic. 2023		
<p>Anno 2021: la raccolta dei dati di acquistato di carta Green sul totale della carta acquistata è stata del 87,8 % contro il 77,8% dell'anno 2020</p> <p>Anno 2022: la raccolta dei dati di acquistato di Carta green sul totale della carta acquistata conferma lo stesso valore in percentuale raggiunto nell'anno 2021. Tale valore è ritenuto rispettoso dell'obiettivo e in linea con le attese in quanto nel 2021 l'incremento registrato del 10% era ben superiore agli incrementi definiti nel triennio.</p> <p>Anno 2023: la raccolta dei dati di acquistato di carta Green sul totale della carta acquistata è stata del 93,7 % contro 87,8% dell'anno 2022. L'incremento complessivo nel triennio è pari al 15%</p>						
Sostanze pericolose	Aumento di prodotti "green" DETERSIVI	2021: +0,5% rispetto al 2020	prodotti green/totale prodotti (dato complessivo Sodexo)	Dic. 2021	Approvvigionamento di prodotti "green"	DSACQ DR DM SM
		2022: +0,5% rispetto al 2021		Dic. 2022		
		2023: +1% rispetto al 2022		Dic. 2023		
<p>Anno 2021: la raccolta dei dati di acquistato di prodotti DETERSIVI Green sul totale dei prodotti acquistati è stata del 44 % contro il 38% dell'anno 2020</p> <p>Anno 2022: la raccolta dei dati di acquistato di prodotti DETERSIVI Green sul totale dei prodotti acquistati è stato del 53,5% ben oltre il target prefissato</p> <p>Anno 2023: la raccolta dei dati di acquistato di prodotti DETERSIVI Green sul totale dei prodotti acquistati è stato del 56,3% ben oltre il target prefissato, sia dell'anno che del triennio complessivamente.</p>						
vari	Offerte "green" *dato di partenza anno 2020: 58%	2021: 60%	Offerte a basso impatto ambientale vinte/ tot offerte vinte (dato complessivo SDX)	Dic. 2021	Predisposizione offerte/progetti con servizi/prodotti basso impatto ambientale	DD DV DR RV
		2022: 65%		Dic. 2022		
		2023: 70%		Dic. 2023		
<p>Anno 2021: il totale delle offerte/progetti "green" sul totale di quelle vinte è del 100% in quanto tutte le offerte/progetti presentati includono proposte a basso impatto ambientale.</p> <p>Anno 2022: anche per l'anno il totale delle offerte/progetti "green" sul totale di quelle vinte è del 100% in quanto tutte le offerte/progetti presentati includono sempre proposte a basso impatto ambientale.</p> <p>Anno 2023: anche per l'anno il totale delle offerte/progetti "green" sul totale di quelle vinte è del 100% in quanto tutte le offerte/progetti presentati includono sempre proposte a basso impatto ambientale.</p>						
Materiali (alimentare)	Aumento della quantità di	2021: MSC-BIO 47%- GREEN LIST 4,6%	Quantità "green"	Dic. 2021	Approvvigionamento di prodotti "green"	DSACQ DR DM SM

prodotti ITTICI "green"	2022: MSC-BIO 48%- GREEN LIST 47%	/quantità totale (dato complessivo SDX)	Dic. 2022		
	*dato di partenza anno 2020: MSC-BIO 45% GREEN LIST 44%		2023: MSC-BIO 50%- GREEN LIST 48%		

Anno 2021: i dati di acquisto di prodotti ITTICI "green" sono stati rispettivamente per MSC-BIO del 51% e per GREEN LIST del 62% sul totale dell'acquistato

Anno 2022: i dati di acquisto di prodotti ITTICI "green" sono stati rispettivamente per MSC-BIO del 52% e per GREEN LIST del 56% sul totale dell'acquistato. Seppur quest'ultimo dato risulta essere inferiore all'anno precedente è comunque superiore al target definito per l'anno 2022.

Anno 2023: i dati di acquisto di prodotti ITTICI "green" sono stati rispettivamente per MSC-BIO del 53% e per GREEN LIST del 55% sul totale dell'acquistato. Seppur quest'ultimo dato risulta essere inferiore all'anno precedente è comunque superiore al target definito per l'anno 2023.

NB I dati indicati sono espressi in percentuale, i valori puntuali sono conservati presso la sede di Cinisello.

Programma triennio 2024-2026

Gli obiettivi ambientali che Sodexo perseguirà nel prossimo triennio (2024 - 2026) sono stati definiti tenendo in considerazione l'analisi rischi e opportunità e gli aspetti ambientali significativi.

Aspetto Ambientale	Obiettivo	Traguardo	Indicatore	Scadenza	Modalità/Risorse	Responsabilità
Gestione Sistema Ambientale	Estensione registrazione EMAS	2024: n.1 centro cottura attiguo a sede decentrata	ottenimento	Dic. 2024	Definizione budget dedicato	DD DR QHSE DIR
		2025: +1 rispetto al 2024		Dic. 2025		
		2026: +1 rispetto al 2025		Dic. 2026		
Consumo di EE	Aumento di quota di energia acquistata proveniente da fonti rinnovabili	2024: 40%	KWh/dip/giorno	Ago 2024	Stanziamto Budget dedicato	DSACQ
		2025: 75%		Ago 2025		
		2026: 95%		Ago 2026		
Materiali	Aumento di prodotti "green" CARTA	2024: 95%	prodotti green/totale prodotti	Ago 2024	Approvvigionamento di prodotti "green"	DSACQ DR DD DM SM
		2025: 97%		Ago 2025		
		2026: 100%		Ago 2026		
Sostanze pericolose	Aumento di prodotti "green" DETERSIVI	2024: 60%	prodotti green/totale prodotti	Ago 2024	Approvvigionamento di prodotti "green"	DSACQ DR DM SM
		2025: 62%		Ago 2025		
		2026: 63%		Ago 2026		
Rifiuti alimentari	Ridurre lo spreco alimentare mediante il sistema WASTE WATCH	2024: 70%	% di copertura sul valore delle derrate acquistate	Ago 2024	Applicazione di WASTE WATCH	DR DM SM
		2025: 80%		Ago 2025		
		2026: 85%		Ago 2026		
Materiali Alimentari	Aumento di prodotti sostenibili UOVA CAGE FREE	2024: 95%	Quantità CAGE FREE /quantità totale	Ago 2024	Approvvigionamento di uova con e senza guscio CAGE FREE	DSACQ DR DM SM
		2025: 97%		Ago 2025		
		2026: 100%		Ago 2026		

CAPITOLO 7 – Dichiarazione di conformità legislativa

Sodexo ha predisposto il **Registro degli obblighi giuridici** in cui sono elencate tutte le leggi/norme/regolamenti applicabili **ad ognuna delle sedi aziendali**, le ragioni della loro applicabilità e come la società le soddisfa. La responsabilità della tenuta e dell'aggiornamento di tale registro è nella persona del QHSE Director e la modalità di gestione della normativa è specificata nella Procedura PGS 07 del SGA. Periodicamente, inoltre, Sodexo valuta il rispetto della conformità legislativa.

Si riporta di seguito in estrema sintesi l'elenco delle principali leggi applicabili

D.M. 4 Aprile 2023, n. 59	Disciplina del sistema di tracciabilità dei rifiuti e del registro elettronico nazionale per la tracciabilità dei rifiuti ai sensi dell'articolo 188-bis del D. L.vo 3 aprile 2006, n. 152
L. 15 luglio 2022, n. 91	Conversione in legge, con modificazioni, del decreto-legge 17 maggio 2022, n. 50, recante misure urgenti in materia di politiche energetiche nazionali, produttività delle imprese e attrazione degli investimenti, nonché in materia di politiche sociali e di crisi ucraina.
D.M. 12 Maggio 2021	Modalità attuative delle disposizioni relative alla figura del mobility manager
D.L.vo 3 Settembre 2020, n. 116	Attuazione della direttiva (UE) 2018/851 che modifica la direttiva 2008/98/CE relativa ai rifiuti e attuazione della direttiva (UE) 2018/852 che modifica la direttiva 1994/62/CE sugli imballaggi e i rifiuti di imballaggio
L. 24 Aprile 2020, n. 27	Conversione in legge, con modificazioni, del decreto-legge 17 marzo 2020, n. 18, recante misure di potenziamento del Servizio sanitario nazionale e di sostegno economico per famiglie, lavoratori e imprese connesse all'emergenza epidemiologica da COVID-19. Proroga dei termini per l'adozione di decreti legislativi.
DPR 146 del 16/11/2018	Regolamento di esecuzione del regolamento (UE) n. 517/2014 sui gas fluorurati a effetto serra e che abroga il regolamento (CE) n. 842/2006. va ad abrogare il DPR 43/2012
Decreto legge 135/2018	Disposizioni urgenti in materia di sostegno e semplificazione per le imprese e per la pubblica amministrazione – art. 6 Disposizioni in merito alla tracciabilità dei dati ambientali inerenti rifiuti
D.M. 25 Marzo 2015	Aggiornamento del disciplinare tipo in attuazione dell'articolo 38 del decreto-legge 12 settembre 2014, n. 133, convertito, con modificazioni, dalla legge 11 novembre 2014, n. 164
DM 10/02/2014	Modelli di libretto di impianto per la climatizzazione e di rapporto di efficienza energetica di cui al decreto del Presidente della Repubblica n. 74/2013
Regolamento CE 517/2014	Regolamento relativo ai gas fluorurati a effetto serra, che abroga il regolamento (CE) n. 842/2006 e si applica a decorrere dal 1° gennaio 2015
DPR 74/2013	Regolamento recante definizione dei criteri generali in materia di esercizio, conduzione, controllo, manutenzione e ispezione degli impianti termici per la climatizzazione invernale ed estiva degli edifici e per la preparazione dell'acqua calda per usi igienici sanitari, a norma dell'articolo 4, comma 1, lettere a) e c), del decreto legislativo 19 agosto 2005, n. 192.
Regolamento UE 126/2013	Regolamento (UE) n. 126/2013 DELLA COMMISSIONE del 13 febbraio 2013 che modifica l'allegato XVII del regolamento (CE) n. 1907/2006 del Parlamento europeo e del Consiglio concernente la registrazione, la valutazione, l'autorizzazione e la restrizione delle sostanze chimiche (REACH)
Regolamento (CE) N. 1272/2008 (CLP)	Regolamento relativo alla classificazione, all'etichettatura e all'imballaggio delle sostanze e delle miscele
D.Lgs. 152 2006 e s.m.i.	Testo unico in materia ambientale
D.lgs. n. 36/2023	Codice dei contratti pubblici in attuazione dell'articolo 1 della legge 21 giugno 2022, n. 78, recante delega al Governo in materia di contratti pubblici

Sodexo Italia dichiara di ottemperare alle prescrizioni legislative ambientali applicabili alle proprie attività.

Essendo i siti in cui Sodexo Italia opera non di proprietà, gli aspetti autorizzativi sono in capo alle proprietà degli immobili; Sodexo in tali casi si accerta che vengano rispettati tramite i clienti/proprietari.

CAPITOLO 8 – Glossario

Sistema di gestione ambientale	Sistema di gestione utilizzato per gestire gli aspetti ambientali, adempiere agli obblighi di conformità e affrontare rischi e opportunità
Politica ambientale	Dichiarazione, fatta da una organizzazione, delle sue intenzioni e dei suoi principi in relazione alle prestazioni ambientali, come formalmente espresso dalla Direzione aziendale
Aspetto ambientale	Elemento di una attività, prodotto o servizio di una organizzazione che può interagire con l'ambiente
Impatto ambientale	Cambiamento positivo o negativo, parziale o totale degli aspetti ambientali dell'organizzazione
Obiettivo ambientale	Il fine ultimo ambientale complessivo che un'organizzazione decide di perseguire e che è quantificato ove possibile
Obblighi di conformità	Requisiti legali che un'organizzazione deve rispettare e altri requisiti che un'organizzazione deve o sceglie di rispettare
SGA	Sistema di gestione AMBIENTALE
DD	Direzione di Segmento
DM (RA)	District Manager/Responsabile di Area
DR	Direttore Regionale
DV	Direttore Vendite
DSACQ	Direttore Servizio Acquisti
SM (GSM/RU)	Site Manager/Responsabile di unità

DICHIARAZIONE DEL VERIFICATORE AMBIENTALE SULLE ATTIVITA' DI VERIFICA E CONVALIDA

(Allegato VII del REG. 1221/2009)

Il verificatore ambientale CERTIQUALITY S.R.L., numero di registrazione ambientale EMAS IT – V – 0001, accreditato per gli ambiti

01.1/2/3/4/63/64/7 – 03 – 05 – 06 – 07 – 08 – 09 – 10 – 11 – 12 – 13 – 14 – 17 – 18 – 19 – 20 – 21 – 22 – 23 – 24.1/2/3/41/42/43/44/45/5 – 25.1/5/6/99 – 26.11/3/5/8 – 27 – 28.11/22/23/30/49/99 – 29 – 30.1/2/3/9 – 32.5/99 – 33 – 35 – 36 – 37 – 38 – 39 – 41 – 42 – 43 – 46.11/13/14/15/16/17/18/19/2/3/4/5/6/7/9 – 47 – 47.1/2/4/5/6/7/8/9 – 49 – 52 – 55 – 56 – 58 – 59 – 60 – 62 – 63 – 64 – 65 – 66 – 68 – 69 – 70 – 73 – 74.1/9 – 78 – 80 – 81 – 82 – 84.1 – 85 – 90 – 91 – 92 – 93 – 94 – 95 – 96 NACE (rev.2)

dichiara di avere verificato che il sito / i siti / l'intera organizzazione indicata nella dichiarazione ambientale/dichiarazione ambientale aggiornata dell'Organizzazione SODEXO ITALIA SPA

numero di registrazione (se esistente) IT- 002139

risponde (rispondono) a tutte le prescrizioni del regolamento (CE) n. 1221/2009 del Parlamento europeo e del Consiglio del 25 novembre 2009, sull'adesione volontaria delle organizzazioni a un sistema comunitario di ecogestione e audit (EMAS) e s.m.i.

Con la presente CERTIQUALITY S.R.L. dichiara che:

- la verifica e la convalida si sono svolte nel pieno rispetto delle prescrizioni del Regolamento (CE) n. 1221/2009 e s.m.i.,
- l'esito della verifica e della convalida conferma che non risultano elementi che attestino l'inosservanza degli obblighi normativi applicabili in materia di ambiente,
- i dati e le informazioni contenuti nella dichiarazione ambientale/dichiarazione ambientale aggiornata dell'organizzazione/sito forniscono un'immagine affidabile, credibile e corretta di tutte le attività dell'organizzazione/del sito svolte nel campo d'applicazione indicato nella dichiarazione ambientale.

Il presente documento non è equivalente alla registrazione EMAS. La registrazione EMAS può essere rilasciata unicamente da un organismo competente ai sensi del regolamento (CE) n. 1221/2009. Il presente documento non è utilizzato come comunicazione a sé stante destinata al pubblico.

MILANO, il 16/05/2024

Certiquality Srl



Il Presidente
Cesare Puccioni

rev 4_071123