

# القواعد والمسؤوليات

تتضمن القيادة أكثر من مجرد معرفة قواعد المرور فقط، ومع ذلك فإن معرفة قواعد المرور الأساسية أمر رئيسي.

## هام

المركبات في الأشكال المدرجة في هذا القسم مُلوّنة باللونين الأخضر والأحمر، وفي كافة الحالات يجب على المركبة B الحمراء اللون إعطاء أفضلية المرور للمركبة A الخضراء اللون.

القواعد المدرجة في هذا القسم ما هي إلا موجز لقواعد المرور التي يجب على السائقين معرفتها. للمزيد من المعلومات قم بزيارة [vicroads.vic.gov.au](http://vicroads.vic.gov.au)

يمكنك أيضاً شراء نسخة من كتيب السلامة على الطرق وقواعد المرور 2009 Road Safety Road Rules، أو الاطلاع على القوانين والأنظمة ذات الصلة على الإنترنت (أنظر موارد لمساعدتك في الصفحتين 166 - 167).





شرطة فيكتوريا

## تعريف

**تركيز الكحول في الدم (BAC) هو** مقياس كمية الكحول الموجودة في دمك. ويتمّ القياس بعدد غرامات الكحول في 100 مليلتر دم.

فمثلاً نسبة تركيز كحول في الدم 0.05. تعني بأن هناك 0.05 غرام أو 50 مليغرام كحول في كل 100 مليلتر دم.

يعتبر أيضاً فعلاً مخالفاً للقانون شرب الكحول أثناء قيادة مركبة أو أثناء الإشراف على سائق مبتدئ.

## الكحول

يجب على السائقين المبتدئين والسائقين برخصة تدريبية عدم القيادة وفي دمهم أية نسبة من الكحول.

و ينطبق أيضاً حدّ الصفر بالنسبة لتركيز الكحول في الدم (BAC) على كافة حملة رخص قيادة الدراجات النارية المقيدة، وسائقي سيارات الأجرة (التاكسي) والباصات والمركبات الكبيرة الأخرى، ومدربي القيادة المحترفين، وبعض حملة رخصة القيادة الكاملة الذين صدرت بحقهم سابقاً أحكام تتعلق بالقيادة تحت تأثير الكحول.

كافة السائقين الآخرين الذين يحملون رخصة قيادة كاملة (ويشمل ذلك السائقين المشرفين) يجب أن تكون نسبة تركيز الكحول في دمهم أقل من 0.05.

في حوالي ٣٠٪ من وفيات السائقين في فيكتوريا كانت نسبة تركيز الكحول في دم السائق 0.05 أو أكثر.

# القواعد والمسؤوليات

## تأثيرات الكحول على القيادة

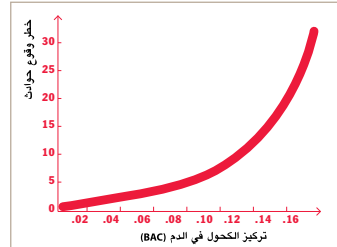
السائقون المتأثرون بالكحول:

- يشعرون بثقة مفرطة ويجازفون أثناء القيادة.
- يكونون في أحيان كثيرة غير مدركين لمستوى الضعف الذي لحق بقيادتهم.
- تكون استجاباتهم أبطأ وتنسيق حركاتهم أسوأ مما يؤدي على الأرجح إلى أن يكونوا غير قادرين على التوقف أو الانحراف في الحالات الطارئة.
- يكونون أقل قدرة على معالجة المعلومات واتخاذ القرارات المناسبة حيث سيتأثر بصرهم وسمعهم وتفكيرهم.

إن السائق الذي كان يشرب الكحول يواجه صعوبات في تقدير السرعة والمسافة على وجه صحيح، ويخفق في أحيان كثيرة في الاستجابة لمخاطر محتملة في بيئة المرور.

إن القدرة على التعامل مع أكثر من شيء واحد في نفس الوقت تقل إلى حد كبير (مثل اتباع مسلك ضمن مسار، والاستجابة لإشارات المرور، وتجنب أحد المشاة بدأ بعبور الشارع).

## ما هي المخاطر؟



الشكل ٩

الاحتمالات النسبية للاصطدام عند مستويات مختلفة لتركيز الكحول في الدم (BAC).

إن خطر التورط في اصطدام يزداد إلى حد كبير إذا كان السائق قد شرب الكحول. ويشير الرسم البياني إلى معدل العلاقة بين خطر ارتكاب حادث وكمية الكحول في الدم. بالنسبة للسائقين غير المهرة فإن الخطر عند أي مستوى لتركيز الكحول في الدم سوف يكون أعلى من ذلك.

## العوامل التي تؤثر على مستوى تركيز الكحول في الدم (BAC)

تؤثر الكحول بطرق مختلفة على أشخاص مختلفين. ويمكن أن تؤثر على نفس الشخص بطرق مختلفة في حالات مختلفة، حيث يمكن أن تشرب نفس الكمية من الكحول في أيام مختلفة ويكون مقياس مستوى تركيز الكحول في دمك مختلفاً في كل مرة.

تشمل بعض العوامل التي تؤدي إلى مستويات مختلفة لتركيز الكحول في الدم:

- الجنس - المرأة التي تشرب نفس كمية الكحول مثل رجل من نفس الحجم سوف يكون مستوى تركيز الكحول في الدم عندها أعلى.
- حجم الجسم - سوف يكون مستوى تركيز الكحول في الدم عند شخص حجمه صغيراً أعلى من شخص أكبر حجماً شرب نفس الكمية من الكحول.

## كيفية تجنّب شرب الكحول والقيادة

- خطط مقدماً. من الأكثر صعوبة التخطيط لكيفية الذهاب إلى المنزل إذا كنت قد شربت الكحول، لأنّ تقديرك للأمور سوف يضعف، لذا قم بالترتيب لمواصلات قبل بدئك بشرب الكحول.
- التخطيط مقدماً مهم بشكل خاص بالنسبة للسائقين برخصة تجريبية P1 الذين يستلزم منهم التقيد بالقيود المفروضة بخصوص أقرانهم الركاب.
- شارك أصدقاءك بسيارة أجرة (تاكسي).
- استعمل المواصلات العامّة.
- قم بالترتيب للمواصلات مع صديقك والاتفاق على أن من يقوم بالقيادة لن يشرب الكحول.
- قم بالترتيب للمبيت في تلك الليلة.
- قم بالترتيب لأنّ يقوم بتوصيلك قريب أو صديق لم يكن يشرب الكحول.

## الوقت فقط يُخفّض مستوى تركيز الكحول في الدم

سوف يستغرق جسمك فترة من الوقت للتخلص من الكحول، ولن يُساعدك شرب أية كمية من القهوة، أو ممارسة التمارين، أو أخذ دوش بارد، أو استنشاق هواء نقي، أو التقيؤ، في تخفيض نسبة تركيز الكحول في دمك. وعلى الرغم من أن هذه الأشياء قد تجعلك أكثر يقظة، ولكنها لن تُغيّر من كمية الكحول الموجودة في مجرى دمك، أو الإسراع في عملية معالجة كبدك للكحول. يقوم الكبد بذلك وفق مدهاء الخاص.

### ملاحظة مفيدة

من المهم تذكّر أنه إذا شربت كمية كبيرة من الكحول في الليلة السابقة فعلى الأرجح أن لا تزال هناك كحول في دمك في صباح اليوم التالي.

- تناول الطعام - يُبطئ الطعام امتصاص الكحول، لذا إذا لم تتناول وجبة كافية قبل شرب الكحول سوف يصل مستوى تركيز الكحول في دمك إلى مستوى أعلى بسرعة أكثر.
  - معدل الشرب ونوع المشروب الكحولي - كلما أسرع بشرب الكحول وكانت نسبة الكحول في المشروب أعلى تصل نسبة تركيز الكحول في دمك إلى مستوى أعلى بوقت أبكر.
  - الصحة العامّة - إذا كانت صحتك سيئة فسوف يكون كبدك أقلّ فعّالية في معالجة الكحول التي شربتها.
  - استعمال مخدّرات أخرى - إن الجمع ما بين الكحول والمواد المخدّرة يزيد من خطر وقوع حوادث اصطدام السيارات حتى ولو تمّ شرب الكحول بجرعات صغيرة.
- إن تأثير الكحول يمكن أيضاً أن يُفاقم من مزاجك وأن يجعلك تشعر بتعب أكثر، إذا كنت تشعر بالتعب.

# القواعد والمسؤوليات

يمكنك قياس مستوى تركيز الكحول في دمك باستعمال جهاز فاحص النفس للعموم. وهذا الجهاز متوافر في بعض الحانات والأندية والمطاعم، وهو مفيد لتحديد مستوى تركيز الكحول في دمك.

ويمكنك القيام بهذا الفحص بضع مرات للحصول على فكرة عن مستوى تركيز الكحول في الدم الذي يؤدي إليه نمطك المعتاد لشرب الكحول، وطول الفترة التي يستغرقها للرجوع إلى الصفر.

## ملاحظة مفيدة

سوف تتأثر قيادتك بعد شرب الكحول، لذا تذكر إن مستوى تركيز الكحول في الدم الأكثر أماناً هو الصفر، حتى عند حياتك لرخصة قيادة كاملة.

## إجراءات فحص النفس

بإمكان الشرطة الطلب في أي وقت من سائق مركبة إجراء فحص للنفس. وهناك العديد من دوريات محطات أو باصات فحص النفس على الطرق في فيكتوريا. وقد تطلب منك أيضاً الشرطة المتنقلة في مركبات أخرى التوقف وإجراء فحص للنفس. يتم عشوائياً في كل أسبوع فحص نفس الآلاف من السائقين.

سوف يُطلب منك النفخ في جهاز صغير يعطي مؤشراً لكمية الكحول في دمك - إذا كانت هناك كحول في دمك. إذا كنت لم تشرب الكحول فلن تكون هناك مشكلة، ولكن إذا كانت النتيجة إيجابية فسوف يُطلب منك إجراء فحص ثان باستعمال جهاز آخر لفحص النفس. سوف تستعمل قراءة العداد كدليل إذا كان مستوى تركيز الكحول في دمك أعلى من الحد القانوني.

يتطلب من السائقين الذين يتم إدخالهم إلى المستشفيات بعد أي نوع من حوادث الاصطدامات الخضوع لفحص النفس وتزويد عينة دم عند الطلب.

## العقوبات

العقوبات على القيادة تحت تأثير الكحول هي صارمة. سيتم إلغاء رخصة و/أو رخصة تعلم القيادة لأي شخص تمت إدانته بمخالفة القيادة تحت تأثير الكحول. وقيل أن يتمكنوا من إستعادة رخصتهم لرخصة تعلم القيادة، يجب عليهم إكمال برنامج تغيير السلوك وسيكونوا ملزمين بتركيب واستخدام جهاز يمنع تشغيل السيارة إذا تم شرب الكحول في أي مركبة يقودونها لمدة 6 أشهر على الأقل، و 12 شهراً على الأقل لتكرار المخالفة، بعد إعادة الترخيص.

إن شرط الجهاز الذي يمنع تشغيل محرك السيارة سينطبق لمدة 6 أشهر على الأقل بعد إعادة الترخيص (12 شهراً على الأقل لتكرار المخالفة).

فترات إلغاء:

- السائقون برخصة تعلم القيادة و/أو برخصة قيادة تجريبية الذين يتم تسجيل نسبة تركيز الكحول في دمهم بين صفر وأقل من 0.05 (المخالفة الأولى) - 3 أشهر
- السائقون برخصة تعلم القيادة و/أو برخصة قيادة تجريبية الذين يتم تسجيل نسبة تركيز الكحول في دمهم بين 0.05 وأقل من 0.1 (المخالفة الأولى) - 6 أشهر
- السائقون برخصة قيادة كاملة الذين أعمارهم أقل من 26 سنة إذا كانت نسبة تركيز الكحول في دمهم بين 0.05 وأقل من 0.1 (المخالفة الأولى) - 6 أشهر
- السائقون برخصة تعلم القيادة أو برخصة قيادة تجريبية أو برخصة قيادة كاملة إذا كانت نسبة تركيز الكحول في دمهم . 1 أو أكثر (المخالفة الأولى) - سوف تعتمد فترة الإلغاء وشرط الجهاز الذي يمنع تشغيل محرك السيارة على BAC.

- تخفيض قدرتك على التركيز والمحافظة على انتباهك واتخاذ القرارات والتصرف إزاء الأحداث غير المتوقعة.
- أن يجعلك لا تنتبه لإشارات المرور الهامة.
- أن يُخفّض من قدرتك على تجنّب مخاطر محتملة.

إن الجمع ما بين حتى كميات صغيرة من الحشيش والكحول يسبب إضعاف القيادة أكثر إلى حد كبير من تناول أي منهما بمفرده.

القيادة تحت تأثير المخدرات في الدم أو اللعاب هي جريمة. أي شخص يُدان بتهمة القيادة تحت تأثير المخدرات سيُحرم من الرخصة ويجب عليه إكمال برنامج تغيير السلوك قبل إعادة ترخيصه.

## المخدّرات والأدوية والقيادة

الأدوية والمخدّرات المحظورة التي يمكنها التأثير على القيادة بأمان، يتمّ العثور عليها في أكثر من ٣٠٪ من حوادث وفيات السائقين في فيكتوريا. في فيكتوريا يُعتبر جرماً قيادة سيارة تحت تأثير المخدّرات.

### المخدّرات المحظورة

المخدّرات المحظورة مثل ecstasy والحشيش (المارجوانا) والهيريويين يمكنها التأثير على قدرتك على القيادة بأمان.

يمكن للمخدّرات مثل الأيس (ice) أو الإكستاسي (ecstasy):

- أن تجعلك تشعر كما لو أنك سائق أفضل.
- أن تؤثر بشكل سلبي على قدرتك على القيادة حيث تزداد ثقتك وتقل مهارتك.
- أن تؤدي إلى حاجة ملحة للنوم بعد تلاشي تأثيرها والذي يمكن أن يزيد من خطر تعرّضك لاصطدام.

بإمكان الحشيش (المارجوانا):

- إبطاء سرعة استجابتك لما يفعله السائقون الآخرون.

- تكرار المخالفة (السائقون برخصة تعلم القيادة أو برخصة قيادة تجريبية أو برخصة قيادة كاملة) - 12 شهراً أو أكثر.
- أي تكرار للقيادة تحت تأثير الكحول سيؤدي إلى إلغاء رخصة و/أو رخصة تعلم القيادة لمدة لا تقل عن 12 شهراً يتبعها برنامج تغيير سلوك السائق بالنسبة للمخدّرات والكحول المكثف الإجمالي ويتطلب تركيب واستخدام جهاز يمنع تشغيل السيارة إذا تمّ شرب الكحول لمدة 12 شهراً أو أكثر عند إعادة الترخيص.
- إذا تمّ إلغاء رخصتك فسوف يتطلب منك البدء مرة أخرى برخصة تعلم القيادة أو رخصة القيادة التجريبية.
- يمكن أيضاً فرض غرامات شديدة.
- قد يتم حجز مركبتك.

## حقائق

يُعد رفض فحص التنفس أو الدم أو اللعاب مخالفة. سيتم إلغاء رخصتك وسوف يتم إستبعادك من القيادة لمدة عامين على الأقل إذا تمت إدانتك وسيتم عين عليه أيضاً إكمال برنامج تغيير سلوك السائق بالنسبة للمخدّرات والكحول المكثف. إذا قمت برفض فحص الكحول في النفس أو الدم، فسوف يتعين عليك أيضاً تركيب واستخدام جهاز يمنع تشغيل السيارة إذا تمّ شرب الكحول لمدة لا تقل عن ستة أشهر عندما يتم إعادة ترخيصك.

# القواعد والمسؤوليات

## الحالات التي تؤثر على القيادة بأمان

هناك العديد من الحالات الطبية أو مجموعة من الحالات التي يمكن أن تؤثر على قدرتك على القيادة بأمان. وينص القانون بأنه يجب عليك الإبلاغ عن أية حالة طبية طويلة الأمد أو دائمة يمكن أن تؤثر على قيادتك. إذا كانت لديك حالة طبية أو إذا تدهورت حالة طبية لديك فيجب عليك:

• الاتصال بإدارة المرور (فيك رودز) للتبليغ عن حالتك.

• التحدّث مع طبيب حول كيف يمكن أن تؤثر على قيادتك.

من الناحية القانونية، إذا كنت تعاني من أي مرض خطير (دائم أو طويل الأجل) أو إعاقة أو حالة طبية أو إصابة (أو آثار العلاج لأي من تلك الأشياء) قد تُضعف قدرتك على القيادة بأمان، يجب عليك:

## الأدوية

بإمكان العديد من الأدوية الموصوفة، وبعض الأدوية التي يمكن شراؤها من الصيدليات بدون وصفة طبية، إضعاف قدرتك على القيادة وزيادة خطر حدوث اصطدامات من خلال تأثيرها على:

• المزاج.

• التركيز.

• التنسيق.

• وقت ردّة الفعل.

بعض الأمثلة على الأدوية الموصوفة التي يمكن أن تؤثر على قيادتك:

• الحبوب المنومة.

• مُرخيات العضلات.

• المهدئات.

• بعض مضادات الهستامين (مثل تلك التي تحتوي عليها أدوية حمى القش أو الرشح أو الإنفلونزا).

• بعض مُسكّنات الألم القوية المفعول.

لن يعاني كل شخص من تأثيرات الأدوية بنفس الطريقة، لذا عند بدئك بتناول دواء جديد يُستحسن طلب المشورة من طبيبك أو الصيدلي حول كيف من الممكن أن يؤثر على قيادتك.

ويمكنك تخفيض خطر حدوث اصطدام أثناء تناولك للأدوية من خلال:

• عدم شرب الكحول أثناء تناول الأدوية.

• تناول الجرعات الموصوفة.

• عدم القيام بمعالجة نفسك بأدوية إضافية أو وسائل علاجية أخرى. تحقق دائماً بسؤال طبيبك أو الصيدلي.

• عدم تناول أدوية أشخاص آخرين.

• قراءة لصاقات كافة أدويةك واتباع الإرشادات الواردة فيها. تحقق من طبيبك أو الصيدلي إذا كانت لصاقة الدواء تبين أن الدواء يمكن أن يسبب النعاس.

يجب أن تكون أحزمة المقاعد مشدودة بإحكام ومعدلة بشكل صحيح، وأن يجلس شخص واحد فقط في كل موضع جلوس، وأن يكون هناك حزام مقعد لكل شخص.

أحزمة المقاعد ليست مصممة لحماية الأجسام الصغيرة خلال الاصطدامات، ويحتاج الأطفال إلى معدات تثبيت تناسب حجمهم بشكل خاص.

### الأطفال

يجب على السائقين التأكد من أن الأطفال قد تم تثبيتهم في:

- معدات تثبيت أطفال معتمدة ومشدودة ومعدلة بشكل صحيح وفي وضعية مواجهة لمؤخرة المركبة، إذا كان عمرهم أقل من ستة أشهر.
- معدات تثبيت الأطفال مع أحزمة مركبة مشدودة ومعدلة بشكل صحيح وفي وضعية مواجهة لمؤخرة المركبة، إذا كان عمرهم أقل من ستة أشهر.

### أحزمة المقاعد

إن وضع أحزمة المقاعد هو أكثر التدابير فعالية لتقليل وقوع إصابات بالغة في حالة حدوث اصطدام. ويجب على كافة السائقين والركاب وضع أحزمة مقاعد أو معدات تثبيت ملائمة، ويشمل ذلك الأطفال والحوامل.

والسائقون مسؤولون عن وضع كافة ركبهم لأحزمة المقاعد، وتشمل العقوبات على عدم وضع الركاب لأحزمة المقاعد أو إذا كان الركاب مُتَبَتِينَ بشكل غير ملائم:

- فرض غرامات وتسجيل نقاط عدم جدارة ضد رخصة السائق.
- فرض غرامات على الركاب الذين أعمارهم ١٦ سنة وما فوق.

### ملاحظة مفيدة

وضع أحزمة المقاعد يستغرق بضع ثوان، بينما حوادث الاصطدام الخطيرة تكلفك حياتك وحياة الآخرين.

### ملاحظة مفيدة

إذا كنت قلقاً حول تأثير دوائك على قيادتك، توقف عن القيادة وليس عن تناول الدواء.

توقف عن القيادة واتصل بطبيبك أو الصيدلي إذا كان دواؤك:

- يؤثر على استجابتك وردة فعلك.
- يؤثر على قدرتك على التركيز.
- يجعلك تشعر بالنوم أو النعاس.
- يؤدي إلى غشاوة بصرك أو ازدواج الرؤية.

قم بالتخطيط لاستعمال وسيلة مواصلات بديلة مثل سيارة أجرة (تاكسي) أو المواصلات العامة، أو اطلب من صديق لكي يقوم بتوصيلك.



# القواعد والمسؤوليات

للحصول على المشورة حول طريقة وضع معدات تثبيت الأطفال.

يتوافر المزيد من المعلومات عن معدّات التثبيت restraints وعن المقاعد الداعمة وعن محطات تركيب معدّات التثبيت Fitting Stations، على موقع الإنترنت [vicroads.vic.gov.au](http://vicroads.vic.gov.au) ومن مراكز خدمة العملاء التابعة لإدارة المرور.

## سيارات الأجرة (التاكسي) والأطفال

على الرغم من استثناء سائقي سيارات الأجرة (تاكسي) من مستلزمات تثبيت الأطفال الإلزامية للأطفال الذين أعمارهم أقل من سبع سنوات، يستلزم أن تكون سيارات الأجرة (تاكسي) مُجهّزة بخطاف تثبيت، ونحت الوالدين على أن يقوموا بتوفير معدات تثبيت أطفال أو مقاعد داعمة عند نقل طفل عمره أقل من سبع سنوات في سيارة أجرة (تاكسي).

إذا لم تكن هناك معدات تثبيت متوافرة للاستعمال في سيارة الأجرة (تاكسي) فيجب عدم نقل الأطفال الذين أعمارهم أقل من سنة في المقعد الأمامي، ويجب تثبيت الأطفال من عمر السنة وأكثر باستعمال أحزمة المقاعد.

## ملاحظة مفيدة

بوسع محطات تركيب معدات التثبيت مساعدتك في تركيب معدات التثبيت أو المقاعد الداعمة في مركبتك.

اتصل على الرقم 1300 360 745 لمعرفة أقرب موقع إليك.

## معدات تثبيت الأطفال والمقاعد الداعمة والأكياس الهوائية

لا يمكن استعمال معدات تثبيت مواجهة لمؤخرة المركبة في المقعد الأمامي إذا كانت المركبة مُجهّزة بكيس هوائي لمقعد الراكب.

الأطفال الذين يستعملون معدات تثبيت مواجهة لمقدمة المركبة أو مقاعد داعمة في المقعد الأمامي للمركبة يتوجب عند قيامهم بذلك أن يتم دفع المقعد بعيداً عن لوحة أجهزة القياس (التابلوه) قدر الإمكان.

من الأكثر أماناً جلوس الأطفال في المقعد الخلفي.

إذا كانت المركبة مُجهّزة بأكياس هوائية في وضعيات أخرى ارجع إلى دليل المالك

• معدات تثبيت أطفال معتمدة ومشدودة ومعدّلة بشكل صحيح وفي وضعية مواجهة لمقدمة المركبة مع أحزمة مركبة، أو مقعد داعم معتمد وفي وضعية صحيحة مع حزام مقعد مشدود ومعدّل بشكل صحيح، إذا كان عمرهم أكثر من أربع سنوات وأقل من سبع سنوات. يعتمد نوع معدات تثبيت الأطفال على حجم الطفل.

• مقعد داعم أو حزام مقعد البالغين إذا كان عمرهم سبع سنوات إلى أقل من 16 سنة. من المستحسن أن يستمر الأطفال في استخدام المقعد الداعم حتى يصبح طولهم على الأقل 145سم.

يجب عدم إجلاس الأطفال الذين أعمارهم أقل من أربع سنوات في المقعد الأمامي (في المركبات ذات صفين أو ثلاثة صفوف مقاعد). الأطفال الذين أعمارهم من أربع سنوات إلى أقل من سبع سنوات يمكن إجلاسهم في المقعد الأمامي فقط إذا كانت كافة المقاعد الخلفية يشغلها ركاب آخرون أعمارهم أقل من سبع سنوات.

## المناطق محددة السرعة

هناك إشارات أخرى تحدد حدوداً قصوى للسرعة لمناطق بكاملها (شبكات طرق) تكون فيها إشارة في كل طريق يؤدي إلى المنطقة. والهدف من حدود السرعة المخفضة هذه هو تحسين السلامة، ومثل بقية حدود السرعة يجب إطاعتها.



إشارة منطقة محددة السرعة

## الحدود القصوى للسرعة

تُبين لك إشارات حدود السرعة الحد الأقصى للسرعة الذي يمكنك قيادة سيارة عنده في الظروف الجيدة. ويجب عليك دائماً إطاعة حدود السرعة. ويتم تحديد حدود السرعة وفقاً لسمات الطريق ومستوى الاستعمال من قبل مستعملي الطريق المعرضين للخطر.

## المناطق العامرة

الحد الأقصى للسرعة في المناطق العامرة هو ٥٠ كم/الساعة إلا إذا كانت السرعة المبيّنة في الإشارة تشير إلى خلاف ذلك.

## تعريف

المنطقة العامرة هي عندما تكون هناك أبنية و/أو منازل على جانب الطريق، أو أنوار في الشوارع تفصل بينها مسافة لا تزيد عن ١٠٠ متر لمسافة ٥٠٠ متر أو أكثر.

## النساء الحوامل

تحمي أحزمة المقاعد كلاً من النساء الحوامل وأجنبتها، ولن تلحق الأذى بالجنين طالما كان الحزام مشدوداً ومعدلاً بشكل صحيح، والجزء من الحزام الذي يوضع حول الخصر تحت انتفاخ البطن.

## ملاحظة مفيدة

يكون الجنين عرضة لخطر أكثر في حالة حدوث اصطدام إذا لم يكن حزام المقعد موضوعاً.

## التنقل برفقة حيوانات

يجب عليك عدم القيادة مع وجود حيوان في حضنك.

الحيوانات التي يتم نقلها في مقطورة trailer أو على ظهر سيارة بيك أب أو شاحنة (عدا عن الكلاب المستخدمة أثناء نقل الماشية)، يجب أن تكون مربوطة بطريقة تحول دون وقوعها من المركبة، أو تعرّضها لإصابة جزاء حركة المركبة.

# القواعد والمسؤوليات

## الأوتوستراد وطرق الأرياف

الحد الأقصى للسرعة على الأوتوسترادات freeways وخارج المناطق العامرة في فيكتوريا هو ١٠٠ كم/الساعة إلا إذا أفادت الإشارات بخلاف ذلك. الحد الأقصى للسرعة في بعض الطرق الرئيسية في مراكز البلدات الريفية هو ٥٠ كم/الساعة، والحد الأقصى عند العديد من التقاطعات مع السكك الحديدية في الأرياف هو ٨٠ كم/الساعة.

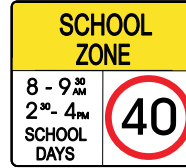
## الحدود القصوى للسرعة حول المدارس

إن الأطفال بحاجة إلى الحماية من المركبات التي تسير بسرعة، لأنه من السهل جدا صرف انتباههم، ويمكن أن ينسوا النظر إلى المخاطر على الطريق. كما أنهم يواجهون صعوبات في تقدير سرعة المركبات القادمة من الاتجاه المقابل. ولهذا الأسباب هناك حدود للسرعة مُخفضة خارج كافة المدارس في فيكتوريا. وتستعمل إشارات ثابتة أو إلكترونية مُتغيرة لتنبيه السائقين إلى حدود السرعة المُخفضة، مثل:



إشارة تحديد للسرعة دائمة

الحد الأقصى للسرعة ٤٠ كم/الساعة بشكل دائم خارج المدارس على أغلب الطرق التي يكون الحد الأقصى للسرعة فيها ٥٠ كم/الساعة.



الحد الأقصى للسرعة ٤٠ كم/الساعة في أوقات مُعيّنة خارج المدارس على الطرق التي يكون الحد الأقصى للسرعة فيها ٦٠ كم/الساعة و ٧٠ كم/الساعة.

إشارة تحديد للسرعة في أوقات مُعيّنة



تنطبق حدود السرعة ٤٠ كم/الساعة و ٦٠ كم/الساعة في أوقات مُعيّنة على الطرق التي يكون الحد الأقصى للسرعة فيها ٨٠ كم/الساعة أو أكثر.

إشارة إلكترونية لتحديد السرعة

## المناطق المشتركة

إذا صدمت مركبة تسير بسرعة ٤٠ كم/الساعة أحد المشاة فعلى الأرجح أن لا يبقى على قيد الحياة، ولقد تم إحداث المناطق المشتركة لحماية المشاة.



الحد الأقصى للسرعة في المناطق المشتركة هو ١٠ كم/الساعة أو كما هو مُبين في إشارة المنطقة المشتركة. ويجب على كافة السائقين في منطقة مشتركة إعطاء أفضلية المرور للمشاة.

إشارة منطقة مشتركة

قد يتطلب منك استعمال أنوار الإنذار أو أنوار الضباب الخلفية عندما تكون سيارتك واقفة (أنظر القيادة في الظروف أو الحالات الخطرة، ص 129).

توخى الحذر في الحالات التي يؤثر فيها الضباب أو غمامة على الرؤية.

#### منعطفات الطرق

خفف سرعتك قبل دخولك المنعطف، وبعد ذلك زد سرعتك قليلا عند الخروج منه. استعمال المكابح (الفرامل) في المنعطف قد يكون خطراً حيث يمكن أن تفقد سيطرتك على مركبتك.

#### أشغال الطرق

يتم عادة في مواقع الأشغال على الطرق تخفيض عدد المسارات وتغيير تخطيط الطريق لحماية العمال. ويتم وضع إشارات مؤقتة لحدود السرعة لتوجيه حركة السير بسرعات آمنة عبر موقع الأشغال. يجب على كافة السائقين تخفيف السرعة وإطاعة حدود السرعة.

#### ضوء إشارة المرور الأخضر يمكن أن يتغير إلى أحمر

قد يتحول الضوء الأخضر إلى الأصفر أو الأحمر قبل دخولك تقاطع الطرق، لذا قم بالقيادة بسرعة تتيح لك التوقف بأمان.

#### الوقت من اليوم

قد يكون من الصعب رؤية الطريق أمامك عند قيادتك بمواجهة أشعة الشمس عند الفجر أو الغسق، لذا يتعين عليك تخفيف سرعتك.

ضع نظارات شمسية واستعمل واقية الشمس في سيارتك. وقد يتطلب منك تخفيف سرعتك أو في بعض الحالات إيقاف سيارتك على جانب الطريق والانتظار إلى حين تحسن الظروف.

#### الأحوال الجوية

القيادة في المطر الغزير أو الضباب أو الثلج يمكن أن تكون خطرة جدا - قد يكون من الصعب الرؤية والأرض قد تكون زلقة. وقد يتطلب منك تخفيف سرعتك أو في بعض الحالات إيقاف سيارتك على جانب الطريق والانتظار إلى حين تحسن الظروف.

#### سرعات آمنة لاحتياجات مختلفة

تبين لك إشارات حدود السرعة الحد الأقصى للسرعة الذي يمكنك السير به، وعليك تقرير ما هي السرعة الآمنة على أن تكون أدنى من الحد الأقصى المحدد. والتالي هو بعض العوامل التي يتوجب عليك أخذها بالاعتبار:

#### مدى ازدحام حركة السير

إذا كانت حركة السير مزدحمة خفف سرعتك إلى معدل سرعة الآخرين، وانتبه للمخاطر حيث أن المشاة عادة يشقون طريقهم على نحو متموج بين السيارات العالقة خلال ساعات الذروة.

#### المحلات، والسيارات الواقفة، والناس

عندما تكون هناك محلات فسوف يكون هناك ناس وسيارات. وتبين الإشارات الإلكترونية المتغيرة في شوارع تسوق رئيسية مختارة حدود السرعة القصوى المخفضة في أوقات الخطر المرتفعة. كن يقظا حيث يمكن أن يخطو المشاة من بين السيارات الواقفة، كما أن السيارات الواقفة يمكن أن تنطلق فجأة من حافة الرصيف. خفف سرعتك وحاول توقع ما يمكن أن يفعله الآخرون.

# القواعد والمسؤوليات

## سطوح طرق لا يمكن التحكم بها

يمكن أن يزداد خطر فقدان التحكم بمركبة على الطرق التي توجد فيها حفر، وأثار عجلات أو أخاديد، والسطوح الزلقة، والحصى السائبة.

حاول دائماً أن تكون على إدراك بحالة سطح الطريق، وعدّل قيادتك وسرعتك وفقاً لحالة الطريق.

## طرق الأرياف والحيوانات

عند رؤيتك لحيوانات على الطريق - كن على حذر لأنه لا يمكن التكهّن بما ستقوم به، ويمكن أن تنشرد أو تندفع بسرعة إلى الطريق. ويقوم المزارعون في أحيان كثيرة بنقل مواشهم عليك تخفيف سرعتك عند تجاوزها (أنظر مشاركة الطريق مع الحيوانات، ص 144).

## الطرق الزلقة

يمكن أن تصبح الطرق زلقة بسبب المطر أو الطين أو الصقيع أو الثلج. وليست كل المناطق التي تكون زلقة توجد فيها لوحة تشير إلى أن الطريق زلقة عندما تكون مبلّلة. إن المطر يجعل كل الطرق زلقة. عند بدء هطول المطر تطفو الزيوت والأتربة على سطح الطريق، وإلى

دعت الحاجة، ولا تتسرع وقم بتوجيه المقود بشكل طبيعي للعودة على الزفت عندما يكون ذلك آمناً.

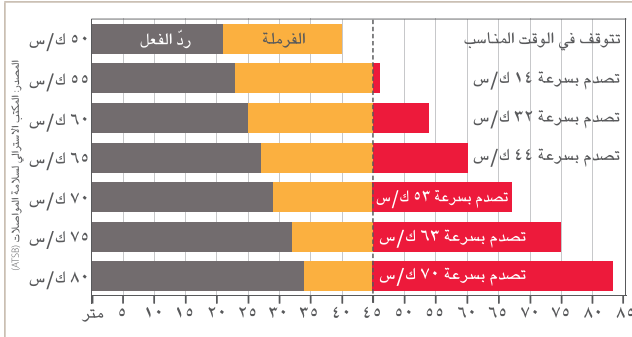
حين قيام المزيد من المطر بجرفها يمكن أن يحدث الانزلاق. خفف سرعتك، وحافظ دائماً على مسافة بينك وبين السيارة التي أمامك في مثل هذه الظروف.

## الطرق غير المعبّدة

يمكن أن يحجب الغبار من المركبات القادمة من الاتجاه المعاكس مخاطر غير متوقعة، مثل مركبات أخرى أو منحدر أو منعطف. ويمكن أن تصبح الطرق الترابية زلقة جداً عندما تكون مبلّلة أو مُموجة. كما أن الطين المتطاير على النواذ يمكن أن يسبب تخفيض الرؤية، لذا عليك تخفيف سرعتك والقيادة بسرعة ملائمة للظروف، لأن ثبات المركبة على الطريق ينخفض وتصبح المسافات المطلوبة للتوقف أطول.

## حافة الطريق

إذا اضطرت إلى إبعاد عجلة من على الزفت، مثل عند مرورك بجانب مركبة قادمة على طريق ضيق، لا ترتبك، لأن إرجاع العجلة بسرعة على الطريق قد يؤدي إلى الإفراط في التعديل واحتمال فقدان السيطرة على المركبة. خفف السرعة، واستعمل المكبح بلطف إذا



### ظروف مُبْتَلَة

الطريق مُبْتَلَة، وتقود مركبة حديثة ومكابحها وإطاراتها بحالة جيدة. يجري طفل نحو الطريق على بعد مسافة ٥ مترًا أمامك، وكنيت تسيير في منطقة الحد الأقصى للسرعة فيها ٦٠ كم/الساعة. تقوم بالفرملة بقوة. هل ستتوقف في الوقت المناسب؟

برأيك ما هو مدى سرعتك في التوقف؟

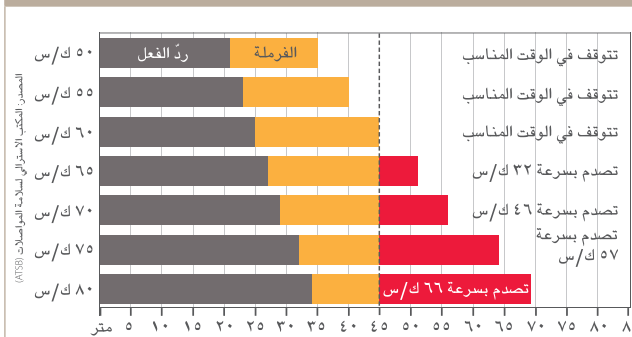
تُحدث السرعة فرقاً كبيراً في قدرتك على التوقف. إذا ضاعفت سرعتك فسوف تجتاز حوالي ٤ أضعاف المسافة قبل أن تتمكن من التوقف.

### حقائق

بسرعة ٦٠ كم/الساعة يمكن أن تجتاز لغاية ٦٧ متراً قبل أن تتمكن من التوقف.

بسرعة ١٠٠ كم/الساعة يمكن أن تجتاز مسافة ١٤٢ كم/الساعة قبل أن تتمكن من التوقف.

سوف يُحدث ذلك فرقاً كبيراً في احتمالات تورطك في حادث.



### ظروف جافة

الطريق جافة، وتقود مركبة حديثة ومكابحها وإطاراتها بحالة جيدة. يجري طفل نحو الطريق على بعد مسافة ٥ مترًا أمامك، وكنيت تسيير في منطقة الحد الأقصى للسرعة فيها ٦٠ كم/الساعة. تقوم بالفرملة بقوة. هل ستتوقف في الوقت المناسب؟

# القواعد والمسؤوليات



إشارة ممنوع الدخول



إشارة الانعطاف نحو اليسار فقط

ومع ذلك فإن بعض الإشارات التنظيمية تكون باللونين الأسود والأصفر:



إشارة منطقة أمان  
وإشارة ممر عبور المشاة

قم بإطاعة إشارات المرور التالية  
تُبين هذه الإشارات أي اتجاه يجب عليك  
سلوكه أو عدم سلوكه.



ممنوع الانعطاف نحو اليسار

## إشارات المرور

تقدم إشارات المرور معلومات للمساعدة في الحفاظ على سلامتك وسلامة الآخرين على الطرق.

## الإشارات التنظيمية

تُبين لك هذه الإشارات ما الذي يجب عليك فعله أو عدم فعله، وإذا لم تتقيد بها فأنت ترتكب جرماً. وتكون عادة باللونين الأسود والأبيض، وفي بعض الأحيان يكون هناك لون أحمر للإشارة إلى خطر أو تقييد.



إشارة الزم اليسار

**الزم اليسار إلا إذا كنت تقوم بالتجاوز**

عند وجود هذه الإشارة أو عند الطرق المتعددة المسارات والسرعة القصوى فيها أكثر من ٨٠ كم/الساعة، يجب عليك عدم القيادة في المسار الأيمن إلا إذا كنت تقوم بتجاوز مركبة أخرى، أو تقوم بالانعطاف نحو اليمين، أو الانعطاف بشكل نصف دائري U-turn، أو لتجنب عائق، أو عندما تكون حركة المرور معرقة.



إشارة الزم اليسار إلا إذا كنت تقوم بالتجاوز

**الإشارات المحمولة باليد**

تستعمل الإشارات المحمولة باليد في أحيان كثيرة في مواقع أشغال الطرق، ويمكن أيضا استعمالها عند ممرات العبور المدرسية. كن مستعدا لإطاعة الإشارة.



إشارة قف محمولة باليد

**إشارات قف Stop وإشارات إعطاء أفضلية المرور Give Way**

تتيح هذه الإشارات للسائقين دخول تقاطع الطرق والأماكن الأخرى بأمان (أنظر إعطاء أفضلية المرور عند تقاطع الطرق، ص 102).



إشارة قف



إشارة إعطاء أفضلية المرور



# القواعد والمسؤوليات

## إشارات التحذير عند تقاطع الطرق

تستعمل إشارات التحذير عند تقاطع الطرق لتحذيرك بنوع تقاطع الطرق، وخاصة عندما يكون **تقاطع الطرق** خطراً أو من الصعب رؤيته.

### تعريف

**تقاطع الطرق** هو عند التقاء طريقين أو أكثر واحتمال اصطدام مركبات تسير على طرق مختلفة.



منعطفات حادة



منعطفات متتابعة على الطريق أمامك

## إشارات التحذير

تحذرك هذه الإشارات من خطر محتمل على الطريق أمامك. وتكون عادة على شكل معين أصفر اللون وتكون الكتابة أو الرموز سوداء اللون. انتبه للنصيحة التي تقدمها لك هذه الإشارات، وهي تعني عادة تخفيف السرعة.

## إشارات منعطفات الطرق

تُعلمك إشارات منعطفات الطرق بما يتعين عليك توقعه - من المنعطفات البسيطة إلى المنعطفات المتتابعة على الطريق والمنعطفات الحادة.



منعطف عادي

## تغير في تصميم الطريق



نهاية طريق مقسم



مساكن لحركة المرور القادمة من الاتجاه المعاكس

## إشارات تحذير تنظيم تقاطع الطرق



إشارات مرور ضوئية أمامك

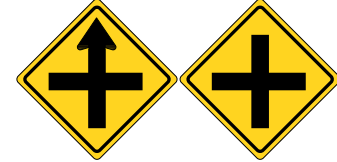


إشارة قف أمامك



مستديرة أمامك

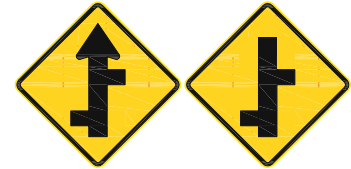
## هناك العديد من أنواع تقاطع الطرق.



تقاطع مفترق طرق



تقاطع على شكل حرف T



تقاطع طرق فرعية متتابعة

# القواعد والمسؤوليات



إشارة الطريق زلقة عندما تكون مُبتلة

تغَيّر في حالة الطريق



إشارة منحدر على الطريق أمامك



إشارة طريق مليئة بالحصى

إشارات السرعة الإرشادية

تستعمل في بعض الأحيان إشارات السرعة الإرشادية مع إشارات التحذير الأخرى. وتُبين هذه الإشارات السرعة القصوى للأمانة للقيادة في الظروف الجيدة.



إشارة سرعة إرشادية مُستعملة مع إشارة تحذير المنعطف

## إشارات المشاة

تُحذر هذه الإشارات السائقين من عبور مشاة للطريق.



إشارة ممر عبور المشاة



إشارة ممر عبور الأطفال



إشارة تقاطع سكة حديدية مع طريق جانبي غير خاضع للإشراف أمامك

## تقاطع الطرق مع السكك الحديدية

عند اقترابك من تقاطع طرق مع سكة حديدية - خفف السرعة وكن مستعداً للتوقف.



إشارة تقاطع طرق مع سكة حديدية أمامك



إشارة تقاطع طرق مع سكة حديدية غير خاضع للإشراف أمامك

# القواعد والمسؤوليات

## لوحات الاتجاهات

تقدم هذه اللوحات الاعتيادية الخضراء اللون ذات الكتابة البيضاء اللون معلومات مثل أسماء الطرق والمناطق على طول الخط والمسافات إلى هذه المناطق.



## إشارات أشغال الطرق

تكون هذه الإشارات عادة إشارات تحذير مؤقتة للسائقين لتخفيف السرعة والقيادة بحذر لأن هناك أشغالا على الطريق أمامهم. حافظ على سلامة العمال على الطريق وعلى سلامتك عند اقترابك من مواقع أشغال الطرق، وتذكر بأن العمال على الطريق قد لا يكونوا مرئيين.



عمال على الطريق أمامك



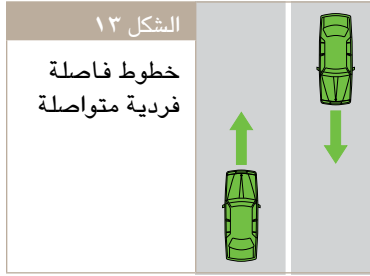
يمكنك التقدم ببطء



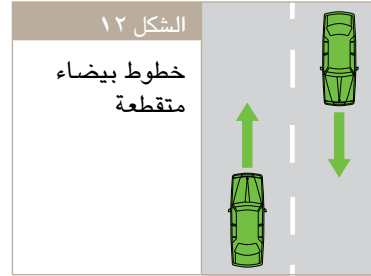
المسار الأيسر ينتهي أمامك، استعد للانتقال (الاندماج) إلى مسار آخر



خفف السرعة، وكن مستعداً للتوقف



يعني الخط الفاصل الفردي المتواصل بأنه يمكنك عبور هذا الخط للدخول أو الخروج من الطريق، ولكن يجب عليك عدم التجاوز أو الانعطاف بشكل نصف دائري **U-turn**.



يجب عليك عند القيادة على طريق مخطط بخطوط فاصلة بيضاء متقطعة في وسط الطريق التزام يسار هذه الخطوط والقيادة بالقرب قدر الإمكان من يسار الطريق. ويمكنك عبور هذه الخطوط للدخول أو الخروج من الطريق، ولكن قم بالتجاوز فقط إذا كان الطريق أمامك خالياً.

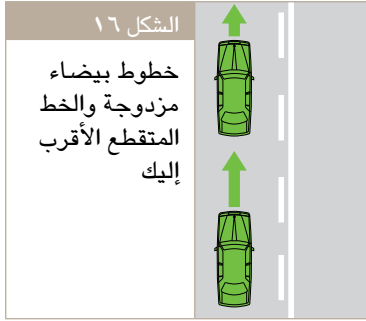
## علامات الطرق

من الأهمية بمكان أن تكون قادراً على "معرفة" ما تعنيه العلامات البيضاء أو الصفراء اللون المخططة على الطرق. ويمكن أن تُشكل هذه العلامات مستلزمات تنظيمية يجب عليك إطاعتها، ولقد تم وضعها لتوفير بيئة قيادة أكثر أماناً.

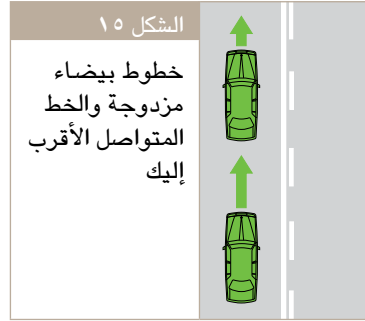
### خطوط فاصلة وسط الطريق

العديد من الطرق مخططة بخطوط بيضاء متقطعة وخطوط فردية متواصلة في وسط الطريق.

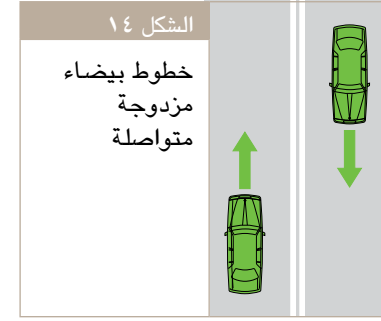
## القواعد والمسؤوليات



يمكنك عبور هذه الخطوط للتجاوز أو لدخول الطريق أو الخروج منه، ولكن قم بالتجاوز أو الانعطاف بشكل نصف دائري فقط إذا كان الطريق أمامك خالياً.



يعني الخط المتواصل الفردي إلى يسار خط متقطع بأنه يمكنك عبوره لدخول الطريق أو الخروج منه، ولكن يجب عليك عدم التجاوز أو الانعطاف بشكل نصف دائري U-turn.



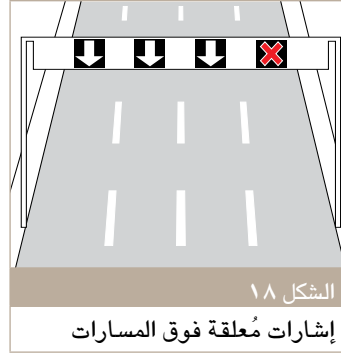
يجب عليك دائماً التزام يسار هذه الخطوط، لا تقم بعبورها لأي سبب كان. لا تقم بعبورها للتجاوز، أو الانعطاف، أو لدخول الطريق أو الخروج منه.

يجب عليك عدم إيقاف سيارتك على نفس جانب الطريق لخط فاصل أبيض متواصل إلا إذا كانت هناك مسافة ثلاثة أمتار على الأقل بين مركبتك والخط الفاصل، أو وفق ما هو مبين في إشارة الوقوف. المركبات الخضراء في الأشكال ١٣، ١٤، ١٥ تسير بجانب خط متواصل ويجب على السائق ترك مسافة ثلاثة أمتار على الأقل إذا أراد إيقاف مركبته على الجانب الأيسر من الطريق.



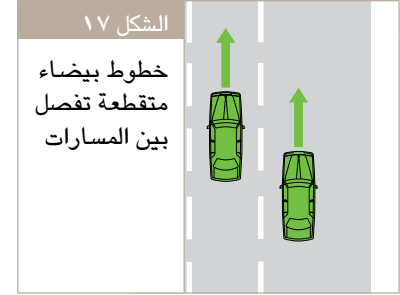
يمكن في بعض الأحيان أن تتغير الإشارات المعلقة فوق المسارات. إذا كنت تسير في مسار وشاهدت سهماً أخضر أو أبيض اللون يشير إلى اتجاه أو أكثر، يجب عليك تغيير مسارك بأمان والقيادة في ذلك الاتجاه.

### الإشارات المعلقة فوق المسارات



إذا كانت الإشارات المعلقة مُستعملة قم بالقيادة في المسارات التي يكون فوقها إشارة تحديد السرعة، أو سهم أخضر أو أبيض اللون. يجب عليك عدم القيادة في المسارات التي فوقها علامة X حمراء اللون.

### خطوط تحديد المسارات



تفصل الخطوط البيضاء المتقطعة بين مسارات حركة السير المتجهة في نفس الاتجاه، ويمكنك تغيير المسارات إذا قمت بإعطاء إشارة، وكان القيام بذلك آمناً. وتذكر بأنه يجب عليك إعطاء أفضلية المرور لأية مركبة موجودة في ذلك المسار. ويجب عليك القيادة ومركبتك بأكملها ضمن المسار.

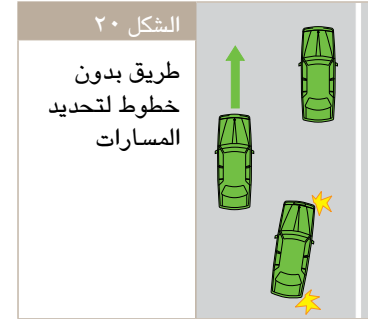
ويجب على السائق عدم عبور خط متواصل يفصل بين مسارين إلا لتجاوز عائق، أو كانت هناك إشارة تجيز ذلك، أو كان مسموحاً له القيادة في مسار مخصص لغرض مُعين.



# القواعد والمسؤوليات

## الطرق التي لا توجد فيها خطوط لتحديد المسارات

عندما لا توجد خطوط لتحديد المسارات في الطريق وكان هناك خطان أو أكثر للسير بنفس الاتجاه، يمكنك الانتقال من خط سير إلى خط سير آخر إذا قمت بإعطاء إشارة وكان القيام بذلك آمناً. ومن ناحية أخرى يمكنك تجاوز مركبة أخرى على الجانب الأيسر فقط عندما تكون المركبة تقوم بالانعطاف نحو اليمين أو إذا كانت المركبة ثابتة، وكان القيام بذلك آمناً.



## مسارات لأغراض مُعيّنة

تشمل المسارات المخصصة لأغراض مُعيّنة مسارات الدراجات الهوائية، ومسارات الباصات، ومسارات الترانزيت، ومسارات الترام. وتستعمل الإشارات أو العلامات المخططة على الطريق لتحديد مسارات لمركبات مُعيّنة. ويوسع مركبات أخرى استعمال هذه المسارات إذا كانت محددة في الإشارات. ويجب على السائقين عدم السير في هذه المسارات خلال الأوقات المحددة في الإشارات، أو في كافة الأوقات إذا لم تكن هناك أوقات محددة. ومع ذلك يمكنك السير في هذه المسارات لمسافة ١٠٠ متر (لغاية ٥٠ متراً فقط في مسارات الدراجات الهوائية أو حافلات الترام) عند الضرورة فقط لدخول طريق أو الخروج منه، أو لتجاوز عائق أو مركبة تقوم بالانعطاف.

بعض الأمثلة على المسارات المخصصة لأغراض مُعيّنة مُبيّنة في الصفحتين 94 - 95.

## مسارات حافلات الترام

مخصصة لحافلات الترام والباصات العامّة فقط. (أنظر مشاركة الطريق مع حافلات الترام في الصفحات 138 - 140).

## مسارات الباصات

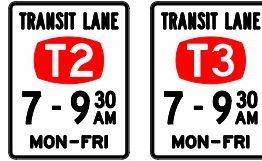
مخصصة للباصات ومركبات أخرى وفق ما هو مُبيّن في الإشارة. (أنظر مشاركة الطريق مع الباصات في الصفحة 141).

## حقائق

يمكنك السير في مسار ترانزيت لمسافة ١٠٠ متر كحد أقصى إذا دعت الضرورة إلى ذلك للانعطاف.

## مسارات الترانزيت (النقل)

هذه المسارات مخصصة خلال الأوقات المحددة في الإشارات للباصات، وسيارات الأجرة (تاكسي)، والدراجات النارية، وحافلات الترام، والمركبات التي تنقل شخصين أو أكثر (إشارة T2)، أو ثلاثة أشخاص أو أكثر (إشارة T3).



إشارة مسار ترانزيت

## مسارات الدراجات الهوائية

مخصصة لراكبي الدراجات الهوائية فقط، ويُسمح بوقوف السيارات إلا إذا كانت هناك إشارة تمنع ذلك. إذا كنت بحاجة إلى الانعطاف نحو اليسار يمكنك السير في مسار للدراجات الهوائية لمسافة ٥٠ متراً كحد أقصى فقط إذا دعت الضرورة إلى ذلك. كما يتعين عليك مراعاة راكبي الدراجات الهوائية حيث يجب عليك في هذه المسارات إعطاء أفضلية المرور لهم، والانتقال إلى المسار فقط عندما يكون القيام بذلك آمناً.



إشارة مسار للدراجات الهوائية

# القواعد والمسؤوليات

للانتظار طالما لا توجد خطوط مزدوجة تحدد الجزيرة من جهة اليسار، ويجب عليك إعطاء أفضلية المرور لأية مركبة في مسار انعطاف أو تدخل مسار انعطاف من مسار مخطط.



يتعين عليك عدم دخول جزيرة مخططة للانعطاف نحو اليمين إذا لم تكن حركة السير مكتظة.



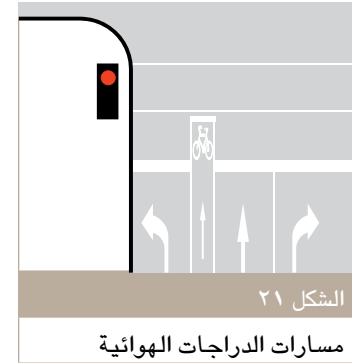
في بعض الأحيان يتم توفير "نقطة انطلاق متقدم" لراكبي الدراجات الهوائية بحيث يمكن رؤيتهم من قبل السائقين عند توقفهم على الضوء الأحمر لإشارة ضوئية. ويجب على السائق الذي يواجه الضوء الأحمر لإشارة ضوئية عند تقاطع طرق مع وجود منطقة تجمع للدراجات الهوائية التوقف عند أول خط قف، وعدم متابعة سيره إلى المنطقة المخططة للدراجات الهوائية إلى حين تغير ضوء الإشارة الضوئية.

## جزر مرور مخططة

يتم في بعض الأحيان تخطيط جزر مرور على الطريق قبل مسار الانعطاف نحو اليمين. ويمكنك السير في المنطقة المخططة أو التوقف

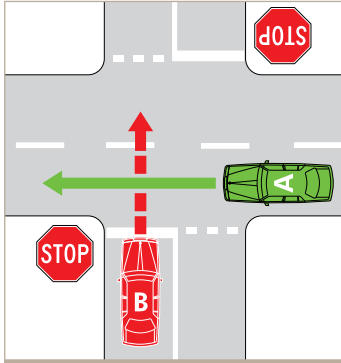
## أسهم مسارات الاتجاه

أسهم مخططة على الطريق عند بعض تقاطعات الطرق، وتُعلمك عن اتجاه السير الذي يجب أن تتبعه حركة السير في كل مسار. إذا كان هناك اتجاهان مُبينان يمكنك السير في أي منهما. ويجب عليك عدم السير في اتجاه عدا عن الاتجاه الذي تشير إليه الأسهم.



يمكن أيضاً أن تنطبق الأسهم على مسارات الدراجات الهوائية.

## إشارات أو خطوط قف Stop

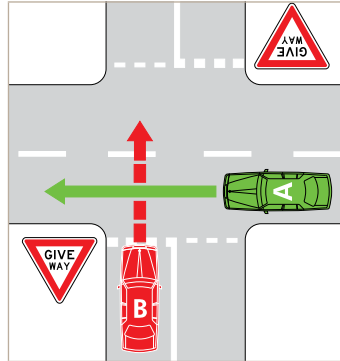


الشكل ٢٦

يجب على المركبة الحمراء B التوقف تماما وإعطاء أفضلية المرور للمركبة الخضراء A.

أنظر إعطاء أفضلية المرور للمركبات عند تقاطع الطرق، ص 102.

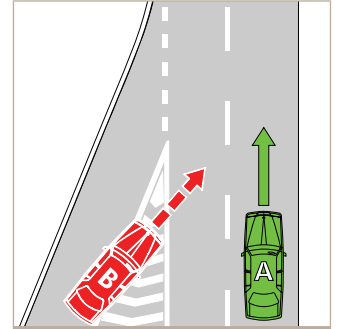
## إشارات أو خطوط إعطاء أفضلية المرور Give Way



الشكل ٢٥

يجب على المركبة الحمراء B إعطاء أفضلية المرور للمركبة الخضراء A.

أنظر إعطاء أفضلية المرور للمركبات عند تقاطع الطرق، ص 102.

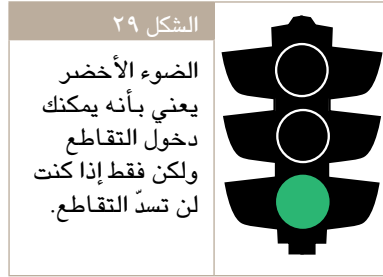
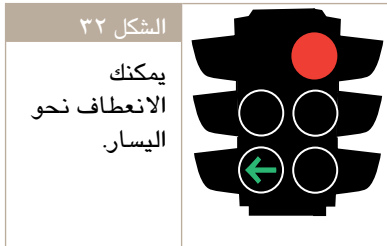
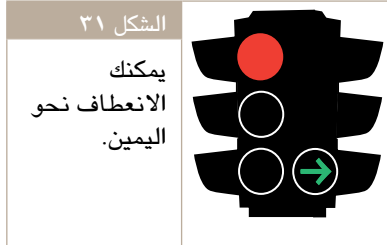
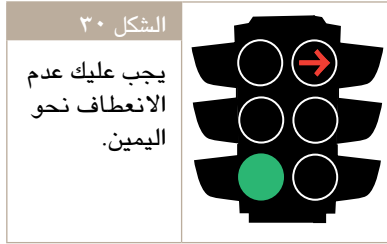


الشكل ٢٤

يجب على المركبة الحمراء B إعطاء أفضلية المرور للمركبة الخضراء A.

عند وجود جزيرة مخططة محددة بخط متواصل يفصل بين حركة السير التي تسير بنفس الاتجاه، مثل مسرب دخول الأوتوستراد freeway on-ramp، يجب على السائق عدم السير عبر الجزيرة المخططة.

# القواعد والمسؤوليات



**إشارات المرور الضوئية مع الأسهم**  
إشارات المرور الضوئية مع الأسهم تجعل الانعطاف أكثر سهولة. إذا كان السهم الذي يشير إلى الاتجاه الذي تريد سلوكه أحمر اللون يجب عليك التوقف. وإذا كان السهم أخضر اللون يمكنك السير في الاتجاه الذي يشير إليه السهم إذا كان القيام بذلك آمناً.

## ملاحظة مفيدة

يقع نصف حوادث الاصطدامات عند تقاطع الطرق، لذا حافظ على انتباهك وأطع قواعد تقاطع الطرق.

## تنظيم حركة المرور عند تقاطع الطرق

إشارات المرور الضوئية



## إشارات تنظيم المرور



إشارة قف

إشارة إعطاء  
أفضلية المرور

يتم استعمال إشارات قف وإعطاء أفضلية المرور لتنظيم حركة المرور بأمان عند العديد من تقاطعات الطرق وأماكن أخرى.

أنظر إعطاء أفضلية المرور للمركبات عند تقاطع الطرق، ص 102.

## إشارات المرور الضوئية لا تعمل

إذا كانت إشارات المرور الضوئية لا تعمل أو تومض ضوءاً أصفر اللون فيجب عليك إعطاء أفضلية المرور مثل أي تقاطع طرق آخر غير منظم (أنظر ص 103)

الشكل ٣٤

بإمكان الدراجة الهوائية السير. يجب عليك الانتظار.

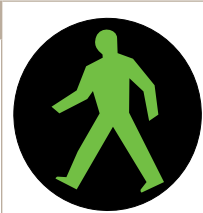


## إشارات المشاة

يجب دائماً على المركبات المنعطفة إعطاء أفضلية المرور للمشاة الذين يعبرون الطريق الذي تنعطف إليه المركبات سواء كان أو لم يكن هناك "رسم الشخص الماشي" الأخضر مواجهاً للمشاة.

الشكل ٣٥

إشارة المشاة.

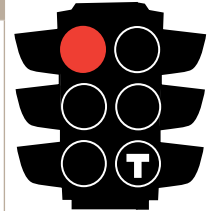


## إشارات المرور الضوئية لحافلات الترام والباصات والدراجات الهوائية

يعرض بعض إشارات المرور الضوئية حرف T أو B أبيض اللون على خلفية سوداء، وتستعمل هذه الإشارات لحافلات الترام والباصات عند بعض تقاطعات الطرق. وقد يعرض بعضها دراجة هوائية ضوئية لونها أحمر أو أصفر أو أخضر وتنطبق على راكبي الدراجات الهوائية. ويجب على بقية مستعملي الطريق انتظار الضوء الأخضر لإشارة المرور الضوئية العادية.

الشكل ٣٣

بإمكان الترام السير. يجب عليك الانتظار.



# القواعد والمسؤوليات

## قواعد أفضلية المرور

عند قيامك بالقيادة ستكون هناك أوقات كثيرة يتقاطع فيها سيرك مع سير مستعملي الطريق الآخرين. وعند حدوث ذلك يجب على أحد الأشخاص أو أكثر إعطاء أفضلية المرور لتجنب وقوع حادث.

### تعريف

**إعطاء أفضلية المرور** يعني إذا كان هناك خطر اصطدام مركبتك بمركبة أخرى أو بشخص أو حيوان، يجب عليك تخفيف السرعة وإذا دعت الضرورة التوقف لتجنب حدوث اصطدام. إذا كانت مركبتك واقفة يجب عليك البقاء بوضعية ثابتة إلى حين أن يكون السير آمناً.

التالي هو بعض حالات المرور التي تحدث يومياً والتي يتطلب منك فيها إعطاء أفضلية المرور.

### إعطاء أفضلية المرور للمشاة

المشاة من مستعملي الطريق المعرضين للخطر، لأنهم يكونون غير محميين في حال حدوث اصطدام (بعكس السائقين والركاب المحميين داخل المركبة). وقواعد المرور مصممة لحماية المشاة على الطريق في العديد من الحالات.

هناك عدد من حالات القيادة التي يجب عليك فيها إعطاء أفضلية المرور للمشاة.

### عند صمرات عبور المشاة

يجب عليك إعطاء أفضلية المرور لأي شخص يكون في ممر عبور المشاة، ويجب عليك عدم تجاوز أية مركبة توقفت عند ممر عبور المشاة. كما يجب عليك عند اقترابك من ممر عبور المشاة القيادة بسرعة تتيح لك التوقف بأمان.

### عند المسالك الجانبية

يجب عليك إعطاء أفضلية المرور لأي مشاة في المسلك الجانبي.



الشكل ٣٦ مسلك جانبي

### تعريف

**المسلك الجانبي** هو منطقة في الطريق مخصصة للمركبات التي تقوم بالانعطاف نحو اليسار، ومنفصلة عند نقطة معينة عن الأجزاء الأخرى من الطريق بجزيرة مخططة أو جزيرة مرور.

### عند القيام بانعطاف نصف دائري U-turn

يجب عليك إعطاء أفضلية المرور لكافة المشاة بالإضافة إلى المركبات عند قيامك بانعطاف نصف دائري U-turn.

### عند مواقف الترام

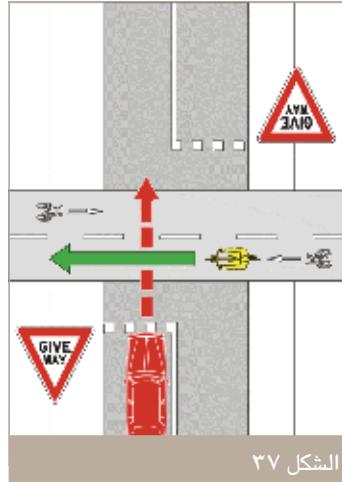
يجب عليك قبل اجتياز ترام واقف التوقف عند مؤخرة الترام، وإعطاء أفضلية المرور لكافة المشاة الذين يعبرون بين الترام والجانب الأيسر من الطريق، وعدم متابعة سيرك طالما كانت أبواب الترام مفتوحة.

وهناك مستلزمات أخرى يجب على السائقين التقيد بها عند اجتيازهم لترام واقف (أنظر مشاركة الطريق مع حافلات الترام في الصفحات 138 - 140).

تذكر بأن المشاة يمكن أن يجروا إلى الطريق في آخر لحظة للحاق بالترام، لذا توخى الحذر للانتباه إليهم.

### عند إشارات أو خطوط قف أو إعطاء أفضلية المرور

يجب عليك إعطاء أفضلية المرور ليس فقط للمركبات ولكن أيضاً لكافة المشاة عند أو بالقرب من الإشارة أو الخط. ويشمل ذلك المشاة بالإضافة إلى الدراجات الهوائية الذين يعبرون من أمامك على ممر مشترك أو ممر للدراجات الهوائية.



الشكل ٣٧

### عند تقاطع الطرق

يجب عليك عند الانعطاف نحو اليسار أو اليمين عند أي تقاطع طرق (باستثناء المستديرات) إعطاء أفضلية المرور لكافة المشاة الذين يعبرون الطريق الذي تقوم بالانعطاف إليه.

### عند ممرات عبور الأطفال

أنظر مشاركة الطريق مع المشاة، ص 131.

### على الأرصفة

يجب عليك عند دخول الطريق من ممرات السيارات في المنازل أو قطعة أرض متاخمة إعطاء أفضلية المرور للمشاة على أي رصيف، أو ممر، أو المناطق العشبية المحاذية للأرصفة، التي ستعبرها لدخول الطريق.

ويجب عليك إعطاء أفضلية المرور للدراجات الهوائية أو المركبات الأخرى على الرصيف، أو الممر، أو المناطق العشبية المحاذية للأرصفة.

ينطبق ذلك أيضاً عند الخروج من الطريق للدخول إلى ممرات السيارات في المنازل أو أرض متاخمة.

### في المناطق المشتركة

في المناطق المشتركة بين المركبات والمشاة يجب عليك إعطاء أفضلية المرور للمشاة (أنظر الحدود القصوى للسرعة، ص 79).



# القواعد والمسؤوليات

## حقائق

عندما يشير القانون إلى كلمة مركبات فإن ذلك لا يشمل السيارات فقط، بل أيضاً الدراجات الهوائية والخيال المركوبة.

وتنطبق قواعد إعطاء أفضلية المرور بشكل متساو على هذه المركبات الأصغر حجماً.

ويمكن توجيه تهمة إليك إذا تخلفت عن إعطاء أفضلية المرور لدراجة هوائية أو حصان مركوب مثل تخلفك عن إعطاء أفضلية المرور لشاحنة!

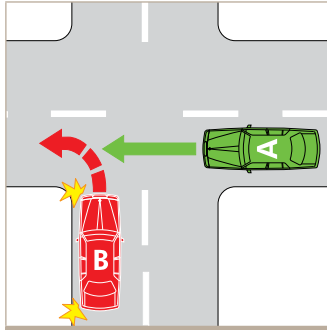


إعطاء أفضلية المرور للمركبات عند تقاطع الطرق

إشارات أو خطوط قف أو إعطاء أفضلية المرور عند تقاطع الطرق

يجب على السائق عند مواجهة إشارة أو خط قف التوقف تماماً. ويجب عليك بعد التوقف عند إشارة أو خط قف أو عند مواجهة إشارة إعطاء أفضلية المرور عند تقاطع طرق، إعطاء أفضلية المرور لأي مركبة في التقاطع أو تدخل إليه أو تقترب منه، باستثناء:

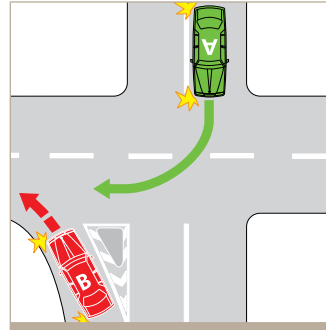
- مركبة تقوم بانعطاف نصف دائري.
- مركبة تنعطف نحو اليسار باستعمال مسلك جانبي.
- مركبة قادمة من الاتجاه المعاكس وتنعطف نحو اليمين إذا كانت تلك المركبة تواجه أيضاً إشارة أو خط قف أو إعطاء أفضلية المرور.



الشكل ٤١

يجب على المركبة الحمراء B إعطاء أفضلية المرور للمركبة الخضراء A (على اليمين) التي تسير بشكل مستقيم.

تنطبق نفس المستلزمات إذا كانت إشارات المرور الضوئية لا تعمل أو تومض ضوءاً أصفر اللون.

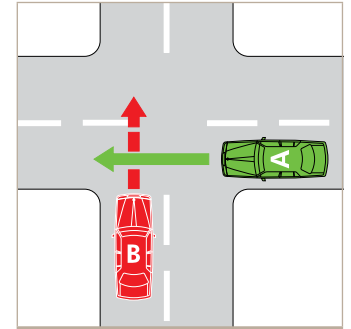


الشكل ٤٠

يجب على المركبة الحمراء B التي تستعمل المسلك الجانبي إعطاء أفضلية المرور للمركبة الخضراء A (على اليمين).

إعطاء أفضلية المرور عند تقاطع الطرق (باستثناء تقاطع على شكل T أو المستديرات)

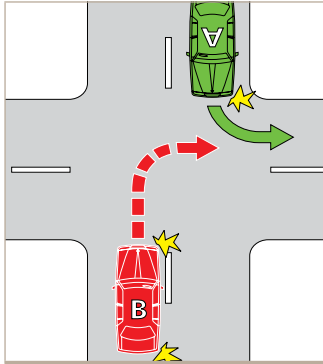
إذا لم تكن هناك إشارات مرور ضوئية أو إشارات أو خطوط عند تقاطع طرق يجب عليك إعطاء أفضلية المرور لأي مركبة على يمينك.



الشكل ٣٩

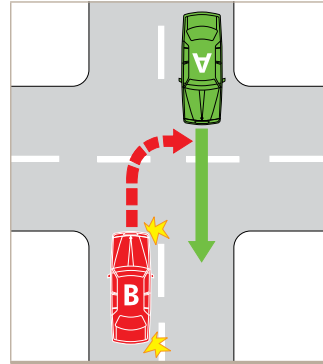
يجب على المركبة الحمراء B إعطاء أفضلية المرور للمركبة الخضراء A (على اليمين) التي تسير بشكل مستقيم.

## القواعد والمسؤوليات



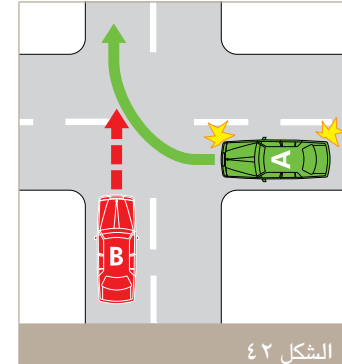
الشكل ٤٤

يجب على المركبة الحمراء B إعطاء أفضلية المرور للمركبة الخضراء A القادمة من الاتجاه المعاكس والمنعطفة نحو اليسار.



الشكل ٤٣

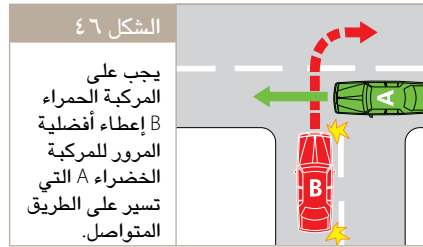
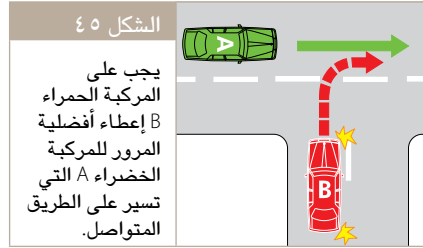
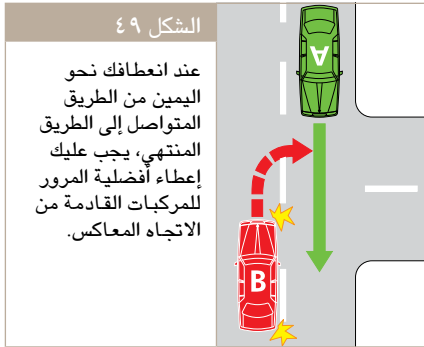
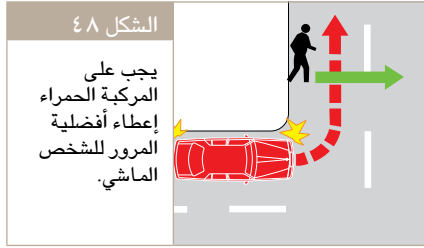
يجب على المركبة الحمراء B إعطاء أفضلية المرور للمركبة الخضراء A القادمة من الاتجاه المعاكس.



الشكل ٤٢

يجب على المركبة الحمراء B إعطاء أفضلية المرور للمركبة الخضراء A (على اليمين) التي تنعطف نحو اليمين.

إذا كنت تقوم بالانعطاف نحو اليمين عند تقاطع طرق لا توجد فيه إشارات ضوئية أو إشارات مرور أو خطوط، يجب عليك أيضاً إعطاء أفضلية المرور للمركبات القادمة من الاتجاه المعاكس التي تسير بشكل مستقيم أو المنعطفة نحو اليسار (باستثناء إذا كانت تنعطف في مسلك جانبي) بالإضافة إلى أية مركبات على يمينك.



## إعطاء أفضلية المرور عند تقاطع الطرق على شكل T

تنطبق قاعدة إعطاء أفضلية المرور بالمثل على كافة تقاطعات الطرق على شكل T. عند دخولك إلى الطريق المتواصل من الطريق المنتهي يجب عليك إعطاء أفضلية المرور للمركبات التي تسير على طول الطريق المتواصل.

### تعريف

تقاطع الطرق على شكل T هو عند التقاء طريقين وتكون نهاية أحدهما.

لا تشكل دائماً التقاطعات على شكل T تقاطعات منتظمة على شكل T.



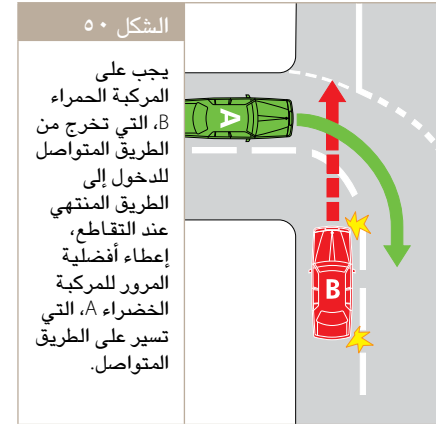
تقاطعات طرق على شكل T مختلفة.

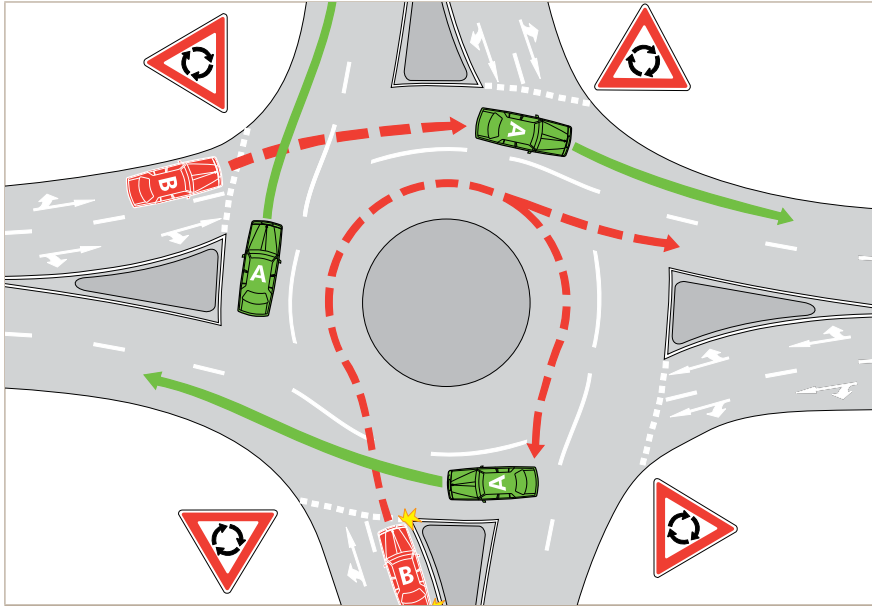
تُبين هذه الأشكال كيفية إعطاء أفضلية المرور عند تقاطعات طرق على شكل T لا توجد فيها إشارات ضوئية أو إشارات مرور، أو عند تعطل الإشارات الضوئية أو كانت تومض وميضاً أصفر اللون.

# القواعد والمسؤوليات



بعض تقاطعات الطرق على شكل T معدلة بحيث يسير الطريق المتواصل حول زاوية الطريق المنتهي يكون مخططاً بخط متواصل وخطوط أو إشارات قف أو إعطاء أفضلية المرور.





الشكل ٥١ مستديرة

قم دائماً بإعطاء أفضلية المرور للمركبات الموجودة في المستديرة. في هذا الشكل يجب على المركبات الحمراء B إعطاء أفضلية المرور للمركبات الخضراء A. ادخل المستديرة فقط إذا كانت هناك فجوة آمنة في حركة المرور.

**إعطاء أفضلية المرور عند المستديرات**  
يجب عليك عند دخول **مستديرة** إعطاء أفضلية المرور إلى:

- كافة المركبات الموجودة في المستديرة.
- كافة حافلات الترام التي تدخل المستديرة أو تقترب منها.

انتبه للدراجات النارية والدراجات الهوائية الموجودة في المستديرة التي قد يكون من الأكثر صعوبة رؤيتها.



إشارة مستديرة

### تعريف

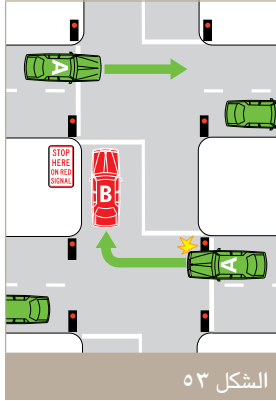
**المستديرة** هي تقاطع طرق تكون عند كل مدخل إلى التقاطع إشارة مستديرة، وهي عبارة عن جزيرة مرور مركزية ومسار أو أكثر مخططين، أو خطوط سير مخططة، تسير عليها جميعها مركبات في نفس الاتجاه. يجب عليك دائماً التزام يسار الجزيرة المركزية.

## القواعد والمسؤوليات

### راكبو الدراجات الهوائية والحيوانات

عند المستديرات لدى راكبي الدراجات الهوائية والحيوانات خيار الانعطاف نحو اليمين من المسار الأيسر، ولكن يجب عليهم إعطاء أفضلية المرور للسائقين الموجودين في المستديرة.





حالات المرور الأخرى التي يجب عليك فيها إعطاء أفضلية المرور

#### الانعطاف نصف الدائري U-turn

يجب عليك عند القيام بانعطاف نصف دائري إعطاء أفضلية المرور لكافة المركبات الأخرى والمشاة.

#### دخول الطريق

يجب عليك في أي وقت تدخل فيه إلى الطريق من ممرات السيارات في المنازل أو أرض مجاورة إعطاء أفضلية المرور لكافة المركبات والمشاة.

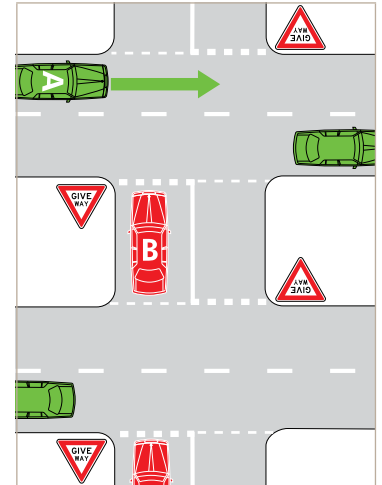
#### تعريف

مقطع فاصل في وسط الطريق هو فاصل في الطريق مصمم للفصل بين المركبات التي تسير باتجاهات معاكسة.

#### الانعطاف من طريق مُقسّم

يجب عليك عند الانعطاف من طريق مُقسّم إطاعة الإشارات على الطريق الذي تنعطف منه. وعادة فإن مركبة في نفس الوضعية مثل المركبة الحمراء B بإمكانها مواصلة السير إذا كان القيام بذلك آمناً، ولكن في الشكل ٥٣ المركبة الحمراء B تواجه إشارة Stop Here On Red Signal (قف هنا على الإشارة الحمراء)، وتبعاً لذلك يجب عليها الوقوف إلى حين أن تتحوّل تلك الإشارة إلى الأخضر. إذا لم تكن هناك إشارات يجب عليك إعطاء أفضلية المرور لحركة السير عند دخولك إلى طريق عبر فجوة في مقطع في وسط الطريق بعد الانعطاف.

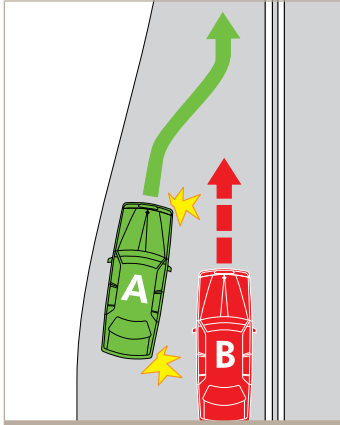
إعطاء أفضلية المرور في الطرق المُقسّمة عندما يكون طريق باتجاهين مُقسّماً بمقطع في وسط الطريق تنطبق إشارة إعطاء أفضلية المرور أو إشارة قف على كامل التقاطع.



يجب على المركبة الحمراء B إعطاء أفضلية المرور للمركبة الخضراء A.



# القواعد والمسؤوليات



الشكل ٥٤ الاندماج بشكل سحاب

يجب على المركبة الحمراء B إعطاء  
أفضلية المرور للمركبة الخضراء A.

## الاندماج بشكل سحاب Zip merging

إذا كنت تسير على طريق لا توجد فيه مسارات مخططة وكان يتطلب اندماج رتلين من المركبات في رتل واحد، يجب عليك إعطاء أفضلية المرور لأية مركبة كان أي جزء من أجزاءها يسبق مركبتك. يدعى ذلك الاندماج بشكل سحاب. ملاحظة: إذا قمت باجتياز أية خطوط مخططة على الطريق حينذاك أنت لا تقوم بالاندماج بشكل سحاب ولكن تقوم بتغيير المسارات ويجب عليك إعطاء أفضلية المرور وفقاً لذلك.

### تعريف

عند اندماج خطين للسير في خط سير واحد ولم تكن هناك مسارات مخططة، يُعرف ذلك عادة بالاندماج بشكل سحاب Zip merging

## دخول مجرى حركة السير

يجب عليك في أي وقت تدخل فيه مجرى حركة السير من وضعية الوقوف، أو من مقطع فاصل في وسط الطريق، إعطاء أفضلية المرور لكافة المركبات التي تسير على الطريق.

### تغيير المسارات

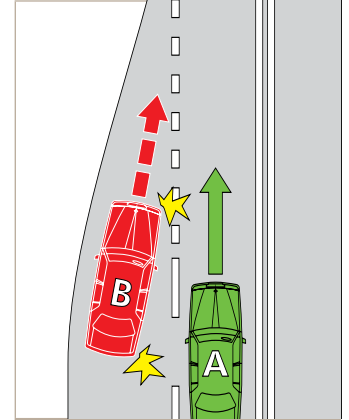
يجب عليك في أي وقت تغيّر فيه المسارات من مسار مخطط أو خط سير إلى مسار أو خط سير آخر، إعطاء أفضلية المرور للمركبات الموجودة في ذلك المسار أو خط السير، ويشمل ذلك اجتياز أي خط متقطع مخطط على الطريق يشير إلى انتهاء المسار، مثل عند الاندماج في حركة السير على الأوتستراد.

### ملاحظة مفيدة

تحقق بالتفاته الرأس في أي وقت تقوم فيه بتغيير المسارات أو الانطلاق من جانب الرصيف، ولكن لا تبعد نظرك عن الطريق أمامك لأكثر من ثانية واحدة.

## تعليمات الشرطة

يجب عليك دائماً اتباع تعليمات الشرطة أو أي شخص آخر مُفوض.



الشكل ٥٥ تغيير المسارات

يجب على المركبة الحمراء B إعطاء أفضلية المرور للمركبة الخضراء A.

# القواعد والمسؤوليات

## الانعطاف

خطط للانعطاف بفترة كافية قبل القيام بذلك. انتقل إلى المسار الصحيح قبل حاجتك للانعطاف بفترة كافية، واستعمل إشارات مركبتك لتنبيه مستعملي الطريق الآخرين بوقت كاف.

### ملاحظة مفيدة

تذكر بأن مستعملي الطريق يمكن أن يرتكبوا أخطاء حول من يتوجب عليه إعطاء أفضلية المرور. لا تفترض أبداً بأن السائق الآخر قد رآك أو سيقوم بإعطاء أفضلية المرور لك. تواصل بالعينين ودائماً توخى الحذر والانتباه عند سيرك.

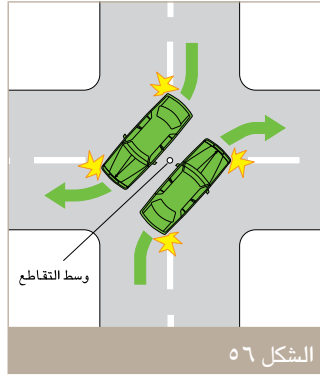
## القيام بالانعطاف

### إعطاء إشارة بتحركاتك

دائماً استعمل إشارات مركبتك لإعلام الآخرين بأنك ستقوم بالانعطاف أو تغيير المسارات.

ويجب إعطاء الإشارة بوقت كاف لتنبيه الآخرين بأنك ستقوم بتغيير المسارات أو الاتجاه. ويجب عليك إعطاء إشارة بمدّة خمس ثوان على الأقل عند تحركك من وضعية وقوف على جانب الطريق أو من منطقة وقوف في مقطع فاصل في وسط الطريق.

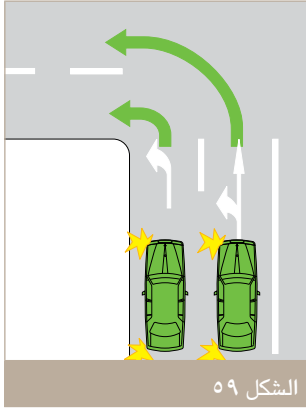
## الانعطاف نحو اليمين



للانعطاف نحو اليمين يجب عليك:

- الاقتراب من التقاطع بالقرب قدر الإمكان من يسار وسط الطريق.
- الانعطاف إلى يمين وسط التقاطع مباشرة.

### الانعطاف نحو اليسار على الطرق المتعددة المسارات

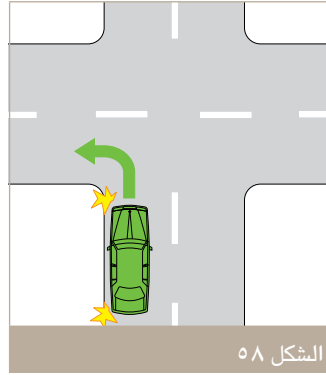


الشكل ٥٩

تَبَيَّنْ لك الأسمم المخططة على بعض الطرق المتعددة المسارات ما إذا كان يمكن أيضاً الانعطاف نحو اليسار من مسارات أخرى.

إذا كانت علامات الطريق تسمح بالانعطاف من أكثر من مسار واحد، يُنصح أن تبقى في نفس المسار عند قيامك بالانعطاف من طريق إلى طريق آخر.

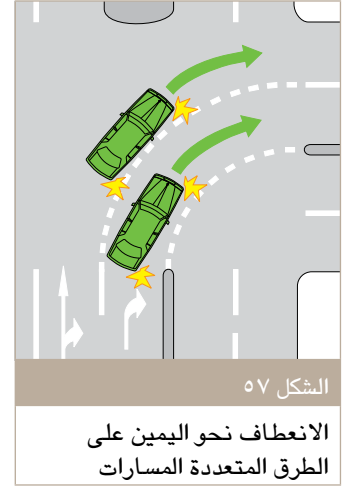
### الانعطاف نحو اليسار



الشكل ٥٨

للانعطاف نحو اليسار يجب عليك الاقتراب من التقاطع بالقرب قدر الإمكان من الجانب الأيسر من الطريق، ولكن قم بإعطاء أفضلية المرور للدراجات الهوائية عند عبورك مسار الدراجات الهوائية (أنظر ص 95).

عند وجود مسلك جانبي يجب عليك الانعطاف باستعمال المسلك الجانبي (أنظر تعريف المسلك الجانبي، ص 100). انتبه لراكبي الدراجات الهوائية على يسارك الذين قد يكونون سائرين بشكل مستقيم.



الشكل ٥٧

### الانعطاف نحو اليمين على الطرق المتعددة المسارات

تَبَيَّنْ لك الأسمم المخططة على بعض الطرق المتعددة المسارات ما إذا كان يمكن أيضاً الانعطاف نحو اليمين من مسارات أخرى.

إذا كانت علامات الطريق تشير إلى كيفية القيام بالانعطاف يجب عليك الانعطاف وفقاً لعلامات الطريق.

# القواعد والمسؤوليات

## حقائق

توجد إشارات الانعطاف المعقوف عند بعض تقاطعات الطرق في وسط ملبورن. وقد تكون هذه الإشارات عند جانب الطريق أو متدلّية من أسلاك فوقية، لذا انتبه للتحقق من وجود هذه الإشارات.

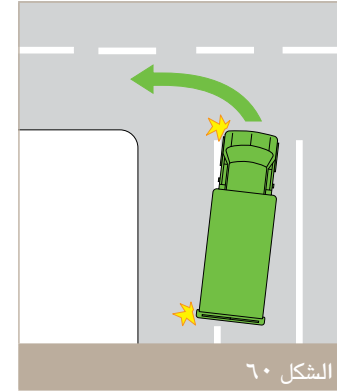
## الانعطاف المعقوف



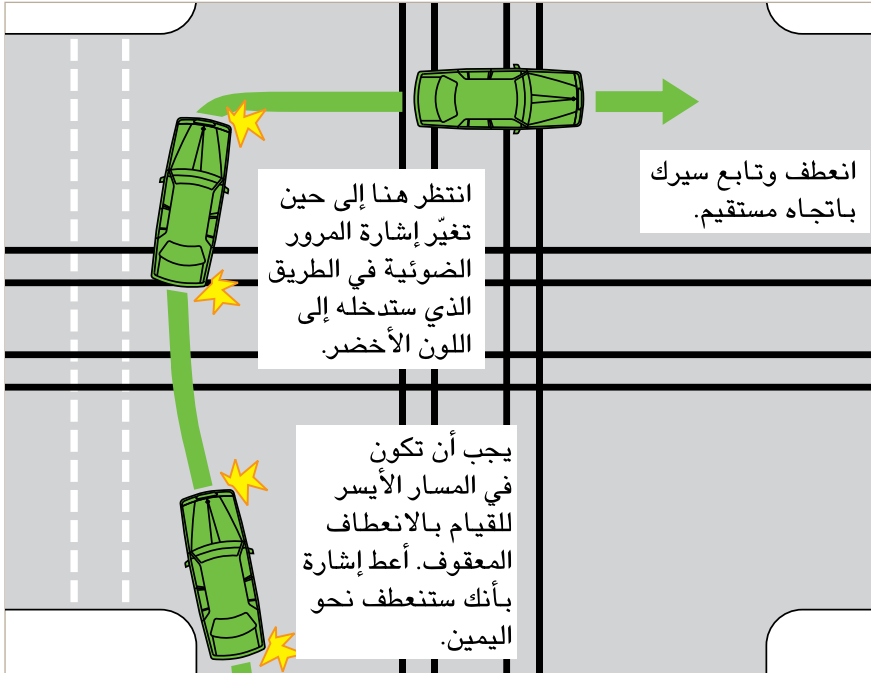
إشارة الانعطاف المعقوف

يجب على سائق يقوم بالانعطاف نحو اليمين عند تقاطع طرق مُنظم بإشارات ضوئية وإشارة الانعطاف المعقوف Hook Turn أن ينعطف نحو اليمين بالقيام بانعطاف معقوف كما هو مُبين في الشكل ٦١.

## استثناءات على قواعد الانعطاف



الشاحنات أو المركبات التي يتجاوز طولها ٧,٥ متر وتعرض لوحة "لا تتجاوز مركبة Do Not Overtake Turning Vehicle" يمكنها استعمال أكثر من مسار واحد للانعطاف (أنظر مشاركة الطريق مع الشاحنات والمركبات الثقيلة الأخرى في الصفحات 141 - 143). لا تتجاوز هذه المركبات أثناء قيامها بالانعطاف إذا كانت تعرض لوحة "لا تتجاوز مركبة تقوم بالانعطاف".



الشكل ٦١

القيام بالانعطف المعقوف . الانعطاف نحو اليمين من المسار الأيسر.

للقيام بالانعطف معقوف يجب عليك:

- ١ الاقتراب من التقاطع ودخوله بالقرب قدر الإمكان من الجانب الأيسر.
- ٢ التحرك نحو الأمام والابتعاد عن أية ممرات لعبور المشاة إلى حين أن تكون مركبتك بالقرب قدر الإمكان من الجانب البعيد من الطريق الذي ستدخل إليه.
- ٣ البقاء في تلك الوضعية التي وصلت إليها في الخطوة ٢ إلى حين تغيير الإشارة الضوئية في الطريق الذي ستدخل إليه إلى اللون الأخضر.
- ٤ الانعطاف إلى الطريق ومتابعة سيرك باتجاه مستقيم.

### حقائق

بإمكان راكب دراجة هوائية القيام بالانعطف معقوف عند أي تقاطع طرق - وليس فقط عند تقاطعات الطرق التي يجب فيها القيام بالانعطف المعقوف.

# القواعد والمسؤوليات

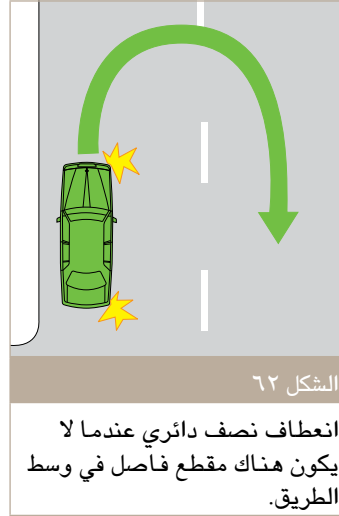
يجب عليك عدم القيام بانعطاف نصف دائري:

- على خطوط مزدوجة متواصلة.
- على خط فردي متواصل.
- عند وجود إشارة ممنوع الانعطاف نصف الدائري No U-turn.

إذا لم تكن الإشارة عند تقاطع طرق تابع السير إلى حين وصولك إلى تقاطع طرق قبل أن تقوم بالانعطاف نصف الدائري.



إشارة ممنوع الانعطاف نصف الدائري



الشكل ٦٢

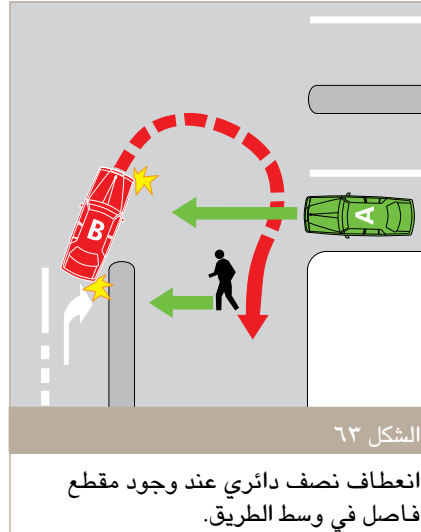
انعطاف نصف دائري عندما لا يكون هناك مقطع فاصل في وسط الطريق.

عندما لا يكون هناك مقطع فاصل في وسط الطريق يُنصح أن يتم القيام بالانعطاف نصف الدائري من الجانب الأيسر من الطريق. وتذكر الانتباه إلى حركة السير القادمة من ورائك.

## الانعطاف نصف الدائري U-Turn

يجب عليك عند قيامك بانعطاف نصف دائري:

- أن تكون الطريق مكشوفة لك بوضوح في كلا الاتجاهين.
- إعطاء إشارة بوقت معقول عما تريد القيام به.
- إعطاء أفضلية المرور لكافة المركبات الأخرى والمشاة.
- تكتملة الانعطاف نصف الدائري بأمان وبدون تعطيل حركة السير.



عند وجود مقطع فاصل في وسط الطريق يجب القيام بالانعطاف نصف الدائري من المسار الأيمن.

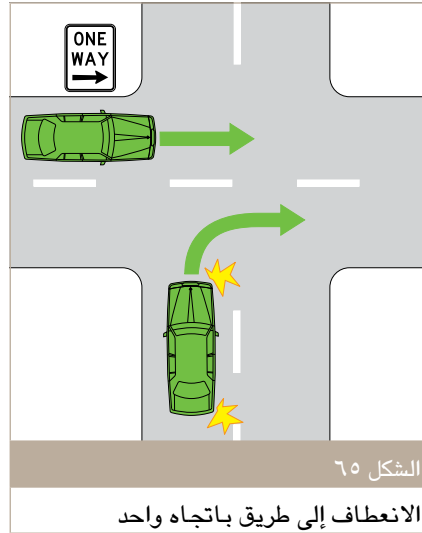


إشارة ممنوع الانعطاف نحو اليمين

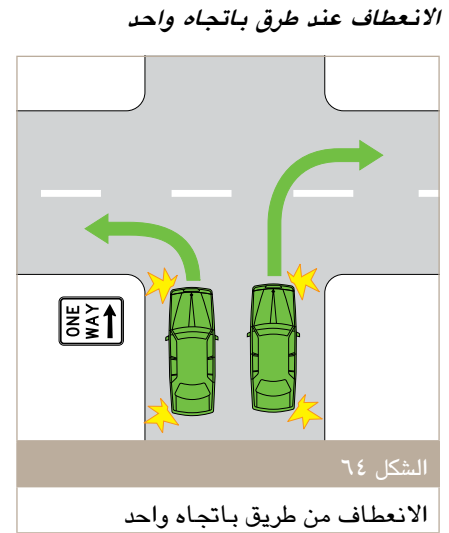
- عند إشارة ممنوع الانعطاف نحو اليمين No Right Turn إلا إذا كانت هناك إشارة مسموح الانعطاف نصف الدائري U-turn Permitted.



## القواعد والمسؤوليات



عند الانعطاف نحو اليسار أو اليمين من طريق باتجاهين إلى طريق باتجاه واحد يُنصح بالانعطاف إلى المسار الأقرب.



عند الانعطاف نحو اليسار أو اليمين من طريق باتجاه واحد إلى طريق باتجاهين يجب عليك الانعطاف من وضعية قريبة من الجانب الذي تنعطف إليه.

### الانعطاف عند المستديرات

تُعتبر المستديرات نوعاً مُعيّناً من تقاطع الطرق لذا تنطبق عليها قواعد مختلفة. قواعد إعطاء أفضلية المرور الواردة في الصفحة 107 تشرح ما يجب عليك فعله عند دخول مستديرة، ومن يتوجب عليه إعطاء أفضلية المرور.

يوجد في بعض الأحيان أكثر من مسار واحد عند المستديرة، ويتوجب عليك اتباع هذه القواعد المتعلقة بالانعطاف نحو اليسار أو اليمين أو إذا كنت تسير باتجاه مستقيم.

### ملاحظة مفيدة

قبل دخولك المستديرة قرر إذا كنت ستقوم بالانعطاف نحو اليمين أو اليسار أو السير باتجاه مستقيم.

### الانعطاف نحو اليسار

اقترّب في المسار الأيسر وأبق في ذلك المسار. أعط إشارة الانعطاف نحو اليسار عند اقترابك من المستديرة، وأبق الإشارة إلى حين خروجك من المستديرة.

### السير باتجاه مستقيم

اقترّب من المستديرة في المسار الأيسر أو الأيمن.

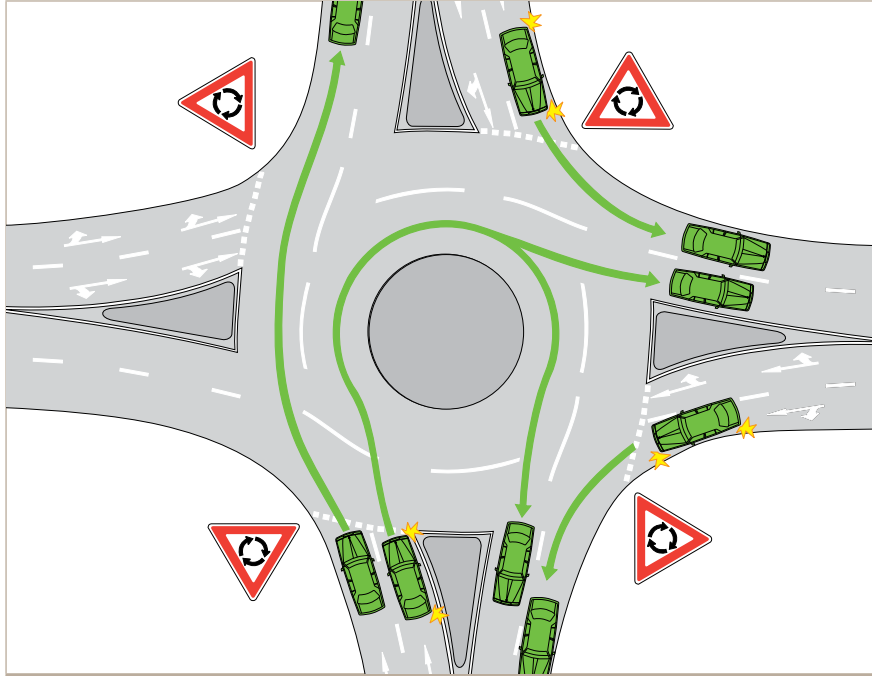
ابق في نفس المسار عند عبور المستديرة.

لا تعط إشارة عند اقترابك من المستديرة، ولكن إذا كان عملياً أعط إشارة الانعطاف نحو اليسار عند خروجك من المستديرة.

### حقائق

بإمكان راكبي الدراجات الهوائية والحيوانات الانعطاف نحو اليمين من المسار الأيسر.

## القواعد والمسؤوليات



### الانعطاف نحو اليمين

دائماً اقترب من المستديرة في المسار الأيمن.  
قم بالقيادة بالقرب من وسط المستديرة واتبع  
المسار الأيمن عند خروجك.

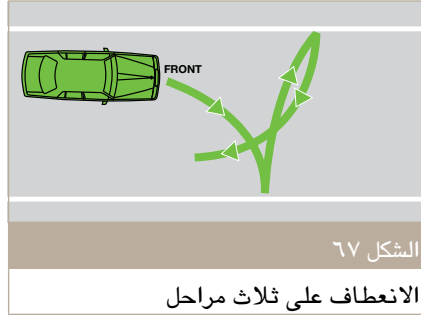
أعط إشارة الانعطاف نحو اليمين عند  
اقتربك، وأعط إشارة الانعطاف نحو اليسار  
إذا كان عملياً مباشرة قبل المخرج الذي  
تقوم بالانعطاف إليه، وأبق الإشارة إلى حين  
خروجك من المستديرة.

### حقائق

عند وجود أسهم مخططة على الطريق  
قبل المستديرة أو داخلها يجب عليك  
القيادة باتجاه السهم/الأسهم.

الشكل ٦٦

الانعطاف عند المستديرات



### الانعطاف على ثلاث مراحل

يُستعمل الانعطاف على ثلاث مراحل لدوران السيارة على الطرق التي ليست بعرض دائرة دوران السيارة. عند قيامك بالانعطاف على ثلاث مراحل يجب عليك:

- إعطاء إشارة اليسار قبل التوقف عند حافة الرصيف.
- إعطاء إشارة اليمين قبل مغادرة حافة الرصيف.
- النظر إلى كلا الاتجاهين قبل البدء بالانعطاف.
- متابعة السير عبر الشارع إلى حافة الرصيف المقابل.
- النظر إلى كلا الاتجاهين عبر الشارع قبل الرجوع إلى الوراء.
- النظر باتجاه حركة المرور قبل الرجوع إلى الوراء وخلالها.
- بعد الرجوع إلى الوراء، النظر إلى كلا الاتجاهين قبل متابعة السير.

# القواعد والمسؤوليات



إشارة مخرج واراغول بعد ٢ كم.



إشارة ارجع الطريق خطأ

بعض مخارج الأوتوسترادات تكون فيها إشارة رقم المخرج التي يمكنك استعمالها للمساعدة في استكشاف مسار طريقك. ويمكن أن تقدم إشارة رقم مخرج الأوتوستراد أيضاً مرجعاً للموقع لخدمات الطوارئ في الحالات الطارئة.



إشارة رقم مخرج الأوتوستراد

توجد عند مسارب دخول بعض الأوتوسترادات إشارات مرور ضوئية لتنظيم انسياب دخول المركبات إلى الأوتوستراد عندما تكون حركة السير كثيفة. سوف تعلمك اللوحات الإرشادية الإلكترونية ما إذا كانت هذه الإشارات الضوئية في حالة تشغيل. وعندما تكون في حالة تشغيل سوف تتغير أضواؤها بسرعة بحيث عندما تكون الإشارة خضراء سيكون بوسع مركبة واحدة فقط دخول الأوتوستراد.

## الخروج من الأوتوستراد

- انتبه للإشارات التي تعلمك بأنك تقترب من مسرب الخروج. مسارب الخروج تكون عادة على الجانب الأيسر.
- حافظ على سرعتك وأعط إشارة بوقت كاف عن نيتك بالخروج.
- عدّل سرعتك بمجرد دخولك مسرب الخروج.

إذا فاتك المخرج الذي تريده تابع القيادة على الأوتوستراد إلى حين وصولك إلى المخرج التالي. لا تقم بالرجوع بسيارتك على الأوتوستراد أو عبور المقطع الفاصل في وسط الطريق.

## الأوتوستراد Freeways

عندما تقوم بالقيادة على الأوتوستراد هناك إرشادات خاصة نظراً لأن سرعة حركة السير على الأوتوستراد تكون عادة كبيرة وحركة المرور كثيفة.

## دخول الأوتوستراد

- عدّل سرعتك أثناء قيادتك على طول مسرب الدخول لمجاراة السرعة على الأوتوستراد.
- أعط بوضوح إشارة عمّا تنوي القيام به.
- أعط أفضلية المرور لحركة السير على الأوتوستراد.
- عندما تكون هناك فجوة كبيرة كافية اندمج بسلاسة مع حركة السير على الأوتوستراد.



إشارة بدء الأوتوستراد



إشارة بدء طريق برسوم مرور

أنت تدخل مقطعاً من الطريق عليه رسم مرور.



إشارة الدخول إلى طريق برسوم مرور

أنت على وشك الدخول إلى طريق عليه رسم مرور من طريق لا يُفرض رسم على المرور فيه. إذا كنت لا تريد الدخول إلى طريق برسوم مرور استعمل المخرج التالي.

### مناطق حدود متغيرة للسرعة

تشير الإشارات الإلكترونية المتغيرة على الأوتوسترات إلى حدود قصوى للسرعة مُخفضة في الأوقات ذات الخطورة المرتفعة.



إشارة إلكترونية لحدود متغيرة للسرعة

### طرق برسوم مرور

#### حقائق

طرق برسوم مرور هي مقاطع من الطريق يجب على السائق دفع رسم لاستعمالها. ويتم عرض لوحات لإعلام السائقين بأنهم سوف يدخلون بعد مسافة قريبة طريقاً برسوم مرور.

### مسارات التجاوز

كن يقظاً على الأوتوستراد لأن حركة السير تسير بسرعة كبيرة. ويجب عليك عدم القيادة في المسار الأيمن إلا إذا كنت تتجاوز أو إذا كانت كافة المسارات مُعرقلة. وتنطبق هذه القاعدة أيضاً على المسار الأيمن المستعمل من قبل كل حركة السير إذا كان المسار إلى يمين ذلك المسار هو **مسار ترانزيت**. للمزيد من المعلومات عن مسارات الترانزيت أنظر ص 95.

#### التوقف

يجب عليك عدم التوقف على الأوتوستراد باستثناء الحالات الطارئة. إذا كان يجب عليك التوقف استعمل فقط مسار التوقف في الحالات الطارئة، وضع أنوار التحذير.

#### حقائق

بإمكان الباصات وسيارات التاكسي في بعض الأحيان استعمال مسار التوقف في الحالات الطارئة عند وجود إشارات تسمح بذلك. لذا انتبه للمركبات في مسار التوقف في الحالات الطارئة، وخاصة عند دخول الأوتوستراد أو الخروج منه.

# القواعد والمسؤوليات

## القيادة بأمان في الأنفاق

عند القيادة في الأنفاق:

- انزع نظارتك الشمسية قبل دخول النفق.
- قم بتشغيل الأنوار الأمامية لكي تكون مركبتك مرئية أكثر.
- توجد عادة في الأنفاق حدود قصوى مختلفة للسرعة، وتنطبق حدود السرعة المخفضة عندما تكون حركة السير مزدحمة أو عند وقوع حادث (مثل اصطدام أو تعطل مركبة). انتبه إلى لوحات الحدود القصوى للسرعة، وحافظ على بقائك ضمن هذه الحدود وفقاً للظروف.
- تحقق من اللوحات المتغيرة للرسائل وتنظيم المسارات التي تقدم معلومات هامة حول السلامة وظروف حركة السير وقم بإطاعتها.
- لا تدخل إلى المسارات المغلقة، حتى ولو لم يكن باستطاعتك رؤية المشكلة. وقم دائماً بإطاعة اللوحات وتعليمات منظم حركة السير في النفق.
- حافظ على مسافة آمنة من المركبات الأخرى.
- إن تغيير المسارات يسبب العديد من الاصطدامات على الطرق الرئيسية المزدحمة. لذا تجنب تغيير المسارات والتجاوز أثناء القيادة في الأنفاق.
- إذا كنت فعلاً بحاجة إلى تجاوز مركبة أخرى (مثلاً إذا كانت معطلة)، تأكد من عدم وجود أية حركة سير حولك وبأنه يمكنك القيام بذلك بأمان. ودائماً استعمل إشارات السيارة (المؤشر) لتبيان نيتك الاندماج في مسار أو تغييره.
- قم بتشغيل راديو سيارتك، لأنه يوجد في بعض الأنفاق أنظمة إرسال تنقل المعلومات المتعلقة بالسلامة وحركة السير إلى السائقين عبر أجهزة الراديو في سياراتهم، وأنظمة الإعلان الصوتي العام في النفق.
- لا تتوقف في النفق باستثناء الحالات الطارئة أو إذا أشار عليك بذلك منظم حركة السير في النفق. وحاول القيادة إلى خارج النفق حتى ولو كانت مركبتك قد لحقها عطب أو عطل ميكانيكي.
- لا ترجع إلى الورا في النفق.
- لا تدخل إلى نفق إذا كانت كمية الوقود في مركبتك منخفضة جداً.
- إذا تعطلت مركبتك في نفق يتوجب عليك: إذا أمكن، قم بالقيادة إلى خارج النفق، وإلا حاول التوقف في المسار الأيمن أو الأيسر وليس في المسار الأوسط.
- قم بتشغيل أنوار التحذير والراديو في مركبتك.
- حافظ على هدوئك، سوف تقوم وحدة الاستجابة للحوادث بالحضور إليك بأسرع وقت ممكن.
- ابق في مركبتك إلا إذا كان هناك حريق أو طلب منك منظم حركة السير في النفق الإخلاء.
- إذا كان يتوجب عليك الخروج من المركبة، انتبه بعناية لحركة السير وانتقل إلى ممر المشي أو إلى مقدمة مركبتك. لا تقف أبداً خلف مركبتك.
- في حال الإخلاء، ابحث عن رموز الرجل الراكض والأنوار الوميضة لإيجاد نقطة الخروج الآمنة.

## المشاركة بأمان في استعمال الطريق

عندما تقوم بقيادة مركبتك أنت تشارك الطريق مع أشخاص عديدين آخرين:

- سائقي السيارات، والفانات، والشاحنات، والباصات، وحافلات الترام.
- المشاة.
- راكبي الدراجات النارية.
- راكبي الدراجات الهوائية.

### القيادة التعاونية

نحن جميعنا نريد الذهاب إلى أماكن معينة ونريد الوصول إليها بأمان، وأفضل طريقة لتحقيق ذلك هي التعاون ومساعدة بعضنا البعض. ولن يضر أو تكون مضيعة للوقت إذا قمت بإتاحة المجال لسائق آخر لدخول الطريق من طريق فرعي عندما تكون حركة السير تتقدم ببطء على طول الطريق.

ويجب عليك عدم سد تقاطعات الطرق أو المعابر. إذا كان تقاطع طرق، أو معبر، أو طريق بعد تقاطع طرق أو معبر، مسدوداً فيجب عليك عدم الدخول.

تشمل استراتيجيات القيادة التعاونية:

- استعمال الإشارات دائماً عند الانعطاف أو تغيير المسارات.
- عدم تتبع المركبات الأخرى من الخلف على نحو قريب جداً.
- التحكّم بالسرعة بسلاسة عوضاً عن القيادة بطريقة انطلاق/توقف سريع.
- تغيير المسارات بشكل صحيح.
- تخفيف السرعة عند الاقتراب من مواقع أشغال على الطرق.

تذكّر بأن التعاون ليس محدوداً فقط بسائقي السيارات الآخرين حيث أنك تشارك الطريق مع المشاة، وراكبي الدراجات الهوائية، وراكبي الدراجات النارية، والشاحنات، والباصات، وحافلات الترام.

وهناك أوقات وأماكن يكون فيها التعاون ضرورياً، وتشمل أماكن مثل:

- مسارين سوف يندمجان في مسار واحد.
- انتهاء المسار الأيسر.
- وجود مسارات إضافية مباشرة قبل

التقاطع أو بعده.

- مسارات التجاوز أو انتهاء طرق مُقسّمة.
- مواقف الترام عند قيام راكب ترام بالنزول فجأة من الترام بعد فترة من نزول الركاب الآخرين.
- سيارات واقفة ولا توجد مساحة كافية لمرور مركبتين.

### ملاحظة مفيدة

القيادة التعاونية تساعدك في أن تكون "سائقاً صديقاً للبيئة"، لأن هناك علاقة بين نمط قيادتك وتأثير قيادتك على البيئة. قم بالقيادة بسلاسة وتجنب القيادة بطريقة انطلاق/توقف سريع - سوف تقوم بتوفير الوقود، والتقليل من التلوث، وتوفير النقود أيضاً. والأفضل من ذلك هو ترك السيارة في المنزل، والمشي أو ركوب دراجة هوائية أو استعمال المواصلات العامة!



# القواعد والمسؤوليات

## المحافظة على هدوء أعصابك أثناء القيادة

إن ثورات الغضب أثناء القيادة خطيرة وفعل مخالف للقانون، وتتضمن فقدان الناس لأعصابهم ربما استجابة لخطأ أو لتصرف من سائق آخر. ويمكنك بسهولة تجنب ثورات الغضب أثناء القيادة من خلال:

- القاعدة الأساسية هي عدم الرد على الخطأ بمثله - المسألة لا تستأهل ذلك إطلاقاً!
- إذا ارتكبت خطأ أثناء القيادة، اعترف به.
- لا تنظر إلى أخطاء الآخرين على أنها مسألة شخصية - وتذكر بأنها أخطاء وليست اعتداء شخصياً.
- حافظ على هدوء أعصابك وتجنب المواجهة.
- قم بالقيادة بشكل تعاوني ومراعاة الآخرين على الطريق.

(للمزيد من المعلومات عن استراتيجيات للحفاظ على هدوء أعصابك أثناء القيادة، انظر الصفحات 64 - 66).

## مشاركة الطريق مع السائقين الآخرين

### التزام يسار الطريق

يجب عليك على الطرق المتعددة المسارات والتي يكون فيها الحد الأقصى للسرعة أكثر من ٨٠ كم/الساعة عدم السير في المسار الأيمن إلا إذا:

- كنت تقوم بالتجاوز.
- كنت تقوم بالانعطاف نحو اليمين.
- كنت تقوم بالانعطاف نصف دائري.
- كنت تقوم بتجنب عائق.
- كانت حركة السير مُعرقلة.

يجب عليك أيضاً عدم السير في المسار الأيمن عندما تنطبق إشارة الزم اليسار، إلا إذا كنت تقوم بالتجاوز.

KEEP LEFT  
UNLESS  
OVERTAKING

إشارة الزم اليسار إلا إذا كنت تقوم بالتجاوز

## إعطاء إشارة بتحركاتك

يجب عليك قبل الانعطاف أو تغيير المسارات إعطاء إشارة تحذير بوقت كاف لتنبية السائقين الآخرين وراكبي الدراجات الهوائية والمشاة. في مناطق السرعة ٦٠ كم/الساعة يُفضل إعطاء إشارة قبل ٣٠ متراً على الأقل أو حوالي طول منزلين مع ممرات السيارات فيهما قبل الانعطاف أو تغيير المسارات.

### ملاحظة مفيدة

تأكد من أن إشارة مركبتك ليست بحالة تشغيل بعد قيامك بالانعطاف أو تغيير المسار - قد لا تكون الإشارة ملغية تلقائياً. إذا كانت الإشارة في حالة تشغيل فسوف يعتقد السائقون الآخرون بأنك تعتزم الانعطاف.

قبل انتقالك من وضعية ثابتة من على جانب الطريق، أو من منطقة وقوف سيارات في وسط الطريق، يجب عليك إعطاء إشارة لمدة ٥ ثوان على الأقل.