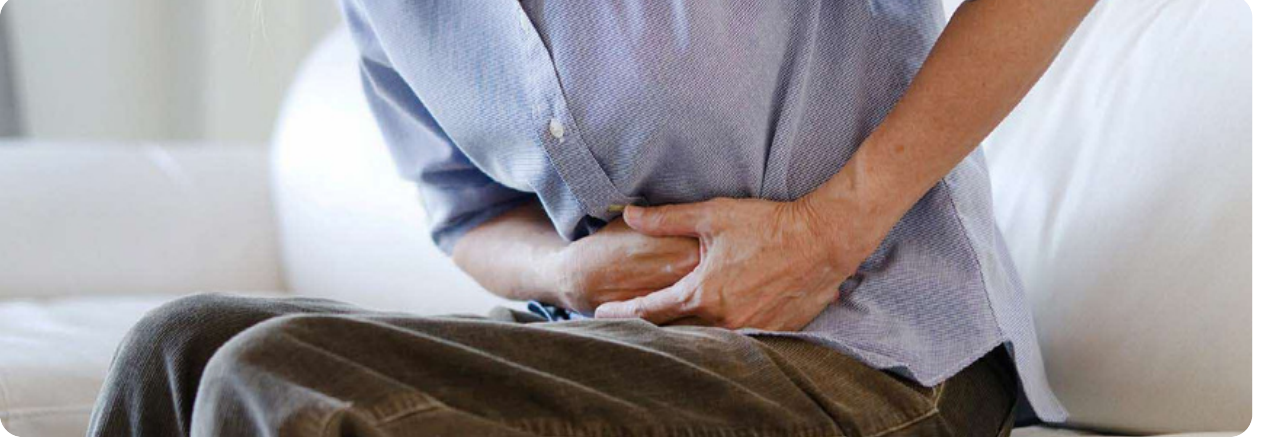


நோயாளிகள் மற்றும் குடும்பங்களுக்கான வழிகாட்டி

இரர்ப்ரை குடல் (GI) இரத்஑ேதைாக்கு



இரைப்பை குடல் இரத்தப்போக்கு (GI) என்றால் என்ன?



இரைப்பை குடல் (GI) இரத்தப்போக்கு என்பது மேல் மற்றும் கீழ் பாதையில் ஏற்படும் இரத்தப்போக்கைக் குறிக்கிறது.

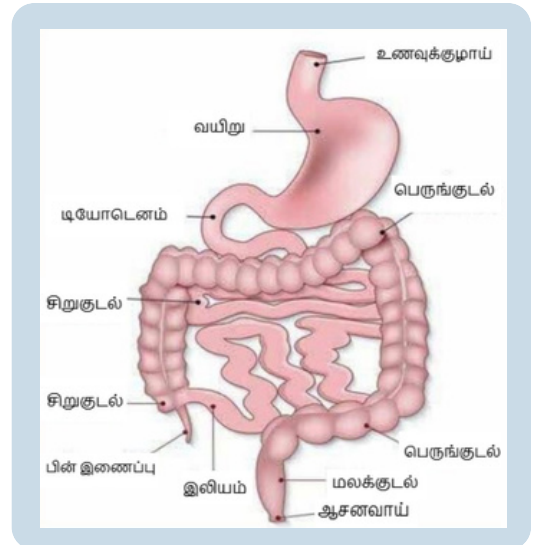
இரைப்பை குடல் பாதை வாயிலிருந்து தொடங்கி ஆசனவாய் எனப்படும் பெருங்குடலின் கடைசிப் பகுதியில் முடிகிறது. இது பின்வருமாறு பிரிக்கப்பட்டுள்ளது:

- **மேல் இரைப்பை குடல் பாதை**

வாய், உணவுப் பாதை, வயிறு மற்றும் டியோடெனம் என்றும் அழைக்கப்படுகி, சிறுகுடலின் முதல் பகுதி ஆகியவை இதில் அடங்கும், அழைக்கப்படுகி.

- **கீழ் இரைப்பை குடல் பாதை**

சிறுகுடலின் மீதமுள்ள பகுதி மற்றும் ஆசனவாய் உட்பட முழு பெருங்குடலையும் இது உள்ளடக்கியது.



இரத்தப்போக்கின் அளவு லேசானது முதல், கடுமையானது வரை இருக்கலாம் மற்றும் இது உயிருக்கு ஆபத்தானதாகவும் கூடும்.

காரணங்கள்

இரைப்பை குடல் பாதையிலிருந்து இரத்தப்போக்கு பல்வேறு காரணங்களால் ஏற்படலாம். இரத்தப்போக்கு அதிகமாக இருந்தால், இது சில சமயங்களில் உயிருக்கு ஆபத்தானவையாக அமையக்கூடும்.

கீழே உள்ள அட்டவணை இரைப்பை குடல் இரத்தப்போக்குக்கான சில சாத்தியமான காரணங்களை சுருக்கமாகக் கூறுகிறது:

மேல் இரைப்பை குடல் இரத்தப்போக்கு	கீழ் இரைப்பை குடல் இரத்தப்போக்கு
குடற்புண்கள்	ஆசனவாய் பிளவுகள் (ஆசனவாயில் கிழிதல்)
அரிப்புகள்	மூல நோய் (பைல்ஸ்)
வீக்கம்	பெருங்குடல் வீக்க நோய் (டைவர்டிகுலர் நோய்)
புற்றுநோய்	வீக்கம்
	பாலிபீஸ்
	புற்றுநோய்

அடையாளங்கள் மற்றும் அறிகுறிகள்

மலத்தின் நிறம் இரத்தப்போக்கு எந்த இடத்தில் இருக்கிறது மற்றும் அளவை தீர்மானிக்கக்கூடும். மலத்தின் பின்வரும் தன்மை இரைப்பை குடல் இரத்தப்போக்கைக் குறிக்கலாம்:



கருப்பு மற்றும்
தார் போன்ற மலம்



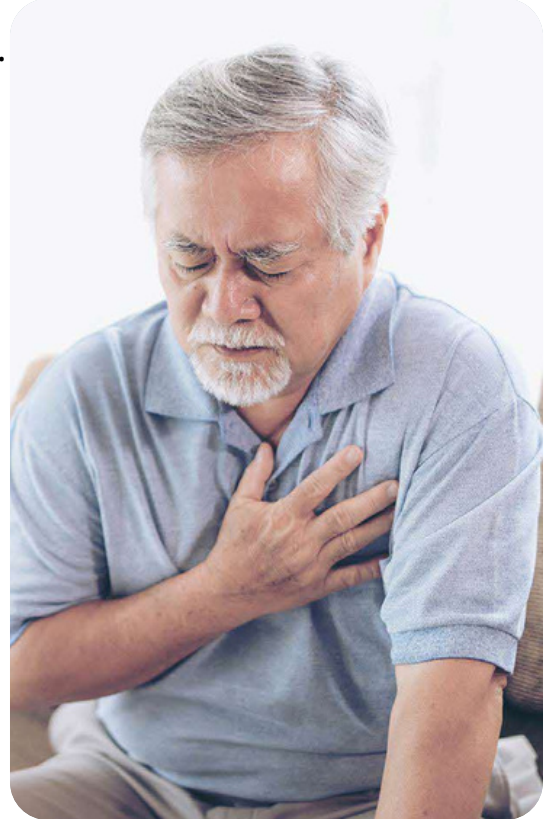
கருஞ்சிவப்பு
நிற மலம்



மலத்தில் புதிய
சிவப்பு ரத்தம்

இரத்தப்போக்கின் பிற அறிகுறிகள் பின்வருமாறு:

- புதிய இரத்த வாந்தி அல்லது காபி துருவல் போல தோற்றமளிக்கும் ஏதாவது ஒன்று.
- தலைச்சுற்றல்.
- மார்பு அசௌகரியம்.
- சோர்வு.
- அதிகரித்த இதயத் துடிப்பு.
- சுவாசிப்பதில் சிரமம் என்பது தற்போது நிகழ்ந்துகொண்டிருக்கும் அல்லது தொடர்ந்து இரத்தப்போக்கு தொடர்பான அறிகுறிகளாக இருக்கலாம். இது இரத்த இழப்பிலிருந்து உடலில் ஆக்ஸிஜன் திறன் குறைவதால் ஏற்படுகிறது.



மேலே உள்ள அறிகுறிகள் ஏதேனும் இருந்தால் இருந்தால், மருத்துவ கவனிப்புக்காக அருகிலுள்ள அவசர சிகிச்சைப் பிரிவுக்குச் செல்லவும்.

சிகிச்சை அணுகுமுறை



இரத்தப்போக்கின் தீவிரம் மற்றும் உங்கள் ஒட்டுமொத்த நிலையைப் பொறுத்து மேலாண்மைத் திட்டம் மாறுபடும், மேலும் இதில் பின்வருவன அடங்கும்:

- இரத்தம் ஏற்றுதல்.
- உங்கள் நரம்புகள் வழியாக திரவம் மற்றும் மருந்துகளை செலுத்துதல்.
- திரவ நிரலரயக் கண்காணிப்பதற்காக சிறுநீர் பாதையில் ஒரு குழாய் செருகப்படலாம்.
- மேல் இரைப்பை குடல் இரத்தப்போக்கில், தொடர்ந்து இரத்தப்போக்கு இருப்பதாக சந்தேகிக்கப்பட்டால், உங்கள் நாசி வழியாக வயிற்றிற்குள் ஒரு குழாய் செருகப்படலாம். இது இரத்த இழப்பின் அளவை வெளியேற்றவும் கண்காணிக்கவும் மற்றும் வாந்தி ஏற்படும் போது நுரையீரலுக்குள் இரத்தம் நுழைவதைத் தடுக்கவும் (ஆஸ்பிரேஷன்) செய்யப்படுகிறது.
- சிகிச்சைக்காக இரத்தப்போக்கின் மூலத்தைக் கண்டறிய இரத்தப் பரிசோதனைகள், கதிரியக்கவியல் மற்றும்/அல்லது எண்டோஸ்கோபிக் மதிப்பீடு உள்ளிட்ட ஆய்வுகள் செய்யப்படலாம்.
- இரத்தப்போக்கு நிலையற்றதாக இருந்தால், நீங்கள் மருத்துவமனையில் அனுமதிக்கப்படுவீர்கள், தேவைப்பட்டால், உயர் சார்பு பிரிவில் கண்காணிக்கப்படுவீர்கள்.

மருத்துவ கவனிப்பு மற்றும் ஆலோசனைக்காக உங்கள் சொந்த மருத்துவமனை, அருகிலுள்ள பாலிடிக்னிக் அல்லது குடும்ப மருத்துவரை நீங்கள் அணுகலாம்.