

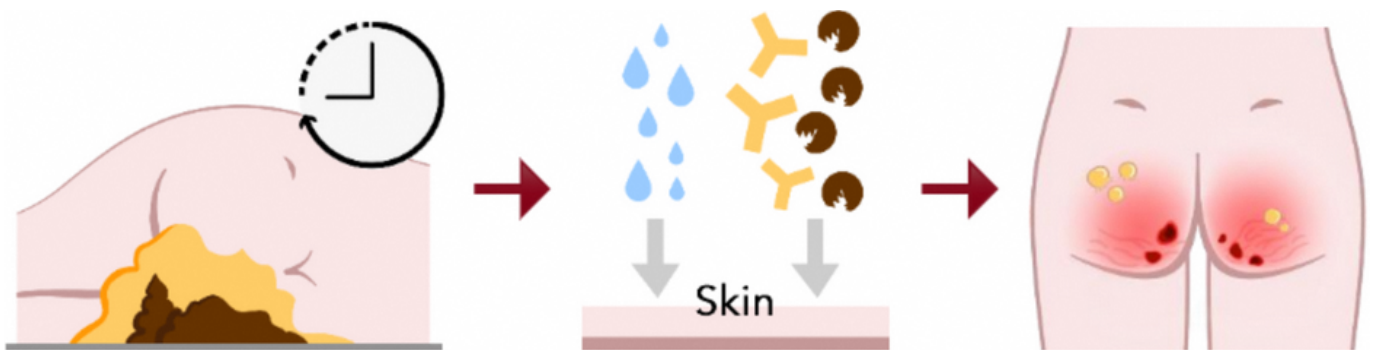
A Guide for Patients and Families

失禁相关皮炎

概述:

失禁相关皮炎是一种常见的皮肤损伤，由皮肤长时间接触尿液和/或粪便引起，人们会经历这种情况伴有失禁。

您可能知道它叫尿布皮炎、尿布疹、会阴疹或会阴擦伤。良好的皮肤护理可保持皮肤健康，并帮助您避免失禁相关皮炎及其负面影响。



原因:

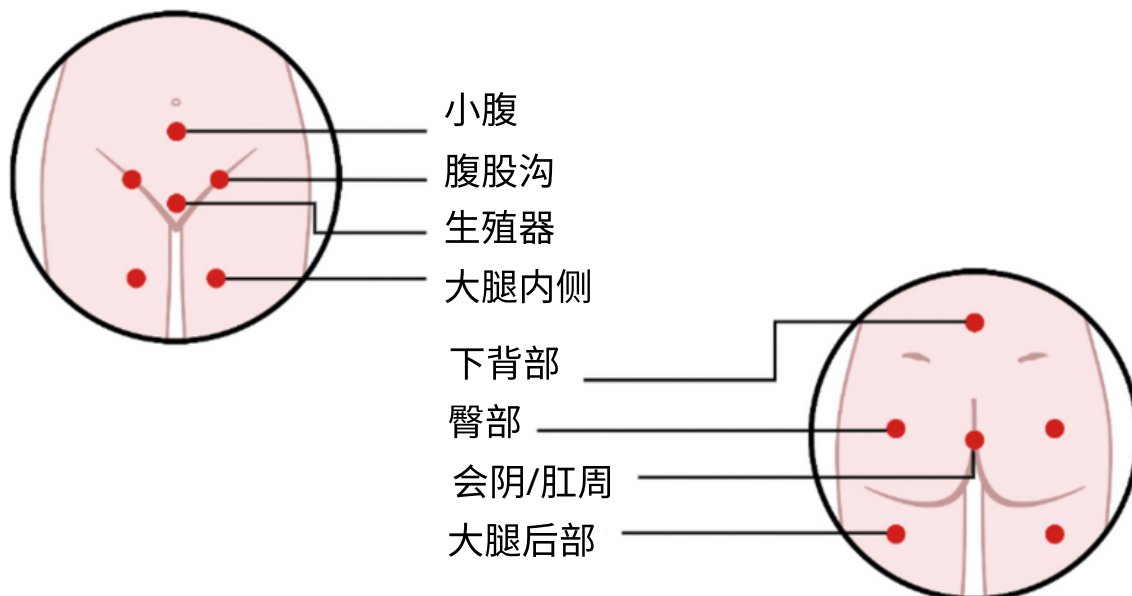
失禁是指尿液和/或粪便无法控制地泄漏。失禁的原因有很多，例如膀胱和肠道结构受损或脑损伤。它会导致您的皮肤长时间暴露于失禁废物中。

长时间接触失禁废物后，尿液和/或粪便中的水分和物质会进入皮肤，导致皮肤肿胀并降低酸性。此外，粪便酶（粪便中的蛋白质）会直接消化皮肤。这会损害您健康的皮肤功能并导致失禁相关性皮炎。

失禁相关性皮炎发生在哪里：

只要皮肤接触尿液和/或粪便，就可能发生失禁相关性皮炎。它还可能延伸到周围的皮肤和皮肤褶皱。

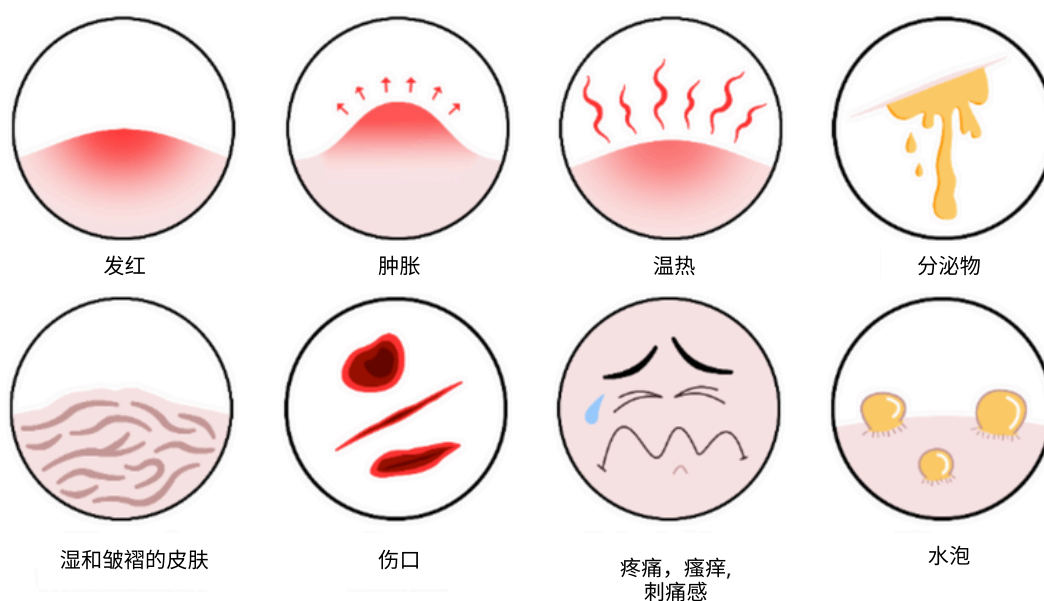
常见的受影响部位包括：



症状：

对于肤色较深的人来说，皮肤红色可能看起来更苍白、更暗、略带紫色或略带黄色。

您可能会注意到受失禁相关性皮炎影响的部位出现以下一些症状：



失禁相关性皮炎伤口也容易出现皮肤感染，可能会产生以下警告信号：

- 皮肤呈白色鳞状或片状。
- 散落病变（较大伤口附近的小伤口）。
- 黄色/棕色/灰色/绿色分泌物。
- 分泌物量增加。
- 有光泽的外观。

风险因素：

- 尿失禁 和/或粪便失禁。
- 腹泻
- 皮肤或失禁产品使用不当。
- 皮肤状况不佳（例如：由于年老、使用类固醇、糖尿病、脆弱、干燥的皮肤）。
- 卫生条件差。
- 营养不良。
- 行动不便
- 感觉受损。
- 先前的压力损伤。
- 药物（例如：抗生素、类固醇）



如果不及时治疗会产生以下后果：

- 疼痛
- 睡眠障碍。
- 无法活动
- 皮肤感染。
- 形成压疮。
- 生活质量下降。
- 尿道感染。

如何预防或治疗失禁相关性皮炎？

您可以使用相同的步骤来预防和管理失禁相关性皮炎。

您可以与您的医生或护士讨论以了解更多信息。



检查

检查所有可能接触尿液和/或粪便的皮肤（例如生殖器、腹股沟、臀部和附近的皮肤褶皱处）是否有失禁相关性皮炎。

检查皮肤状况：

- 每日
- 更换失禁辅助器具时。
- 清洁皮肤时。

清洁

使用专门为失禁清洁而配制的皮肤清洁剂。

- “免冲洗”可减少因反复清洗和干燥而对皮肤造成的创伤。
- “pH 值平衡”可保留皮肤的天然酸度，这对于维持健康的皮肤非常重要。
- 柔软的一次性湿巾可减少皮肤创伤并改善卫生状况。
- 避免使用普通肥皂清洁，因为普通肥皂通常会消耗皮肤酸性；然而单独使用水可能会导致肿胀，使失禁相关性皮炎恶化。
- 避免使用非处方的油性霜或乳液。
- 每天至少轻柔清洁皮肤一次，以及每次失禁后清洁皮肤。

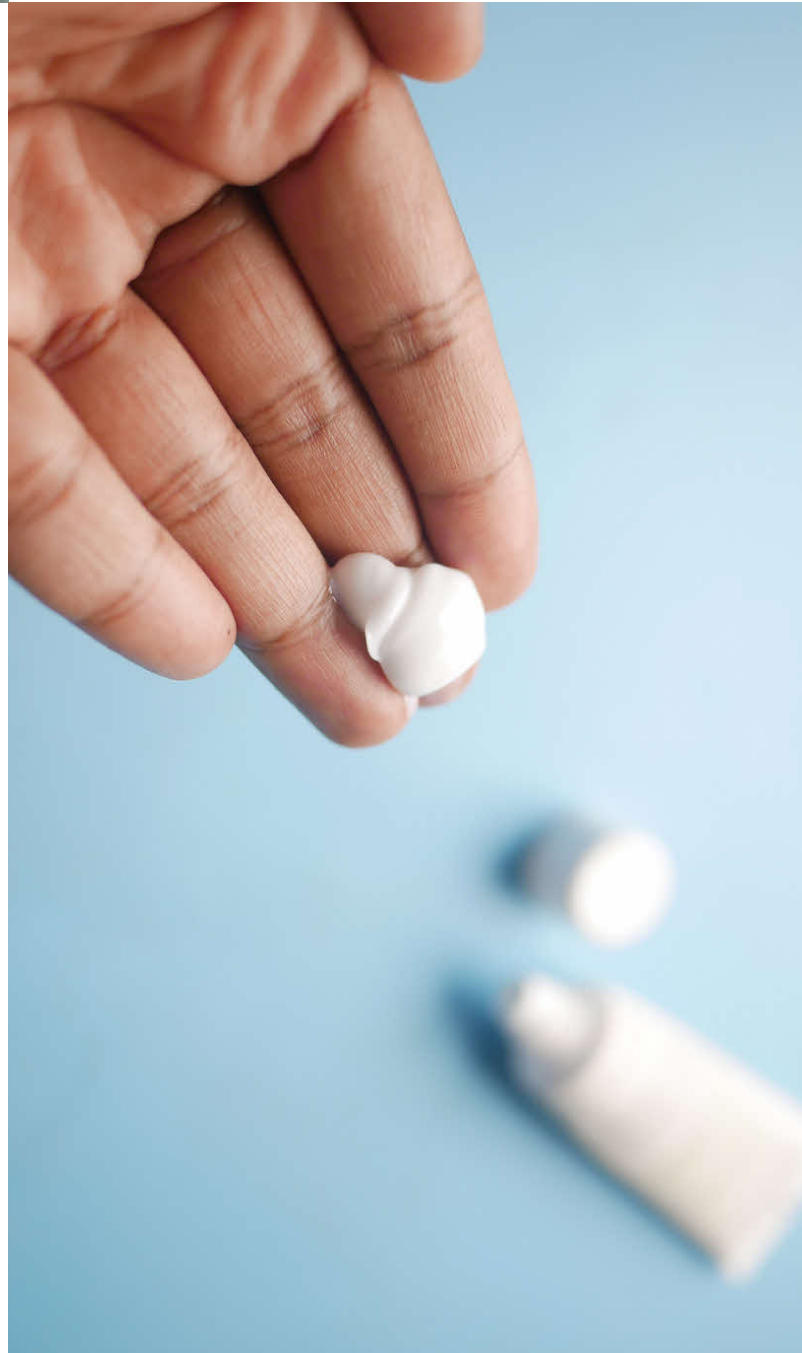




- **女性：**清洗时应从前至后顺着同一个方向进行，避免来回清洗，以防止泌尿道感染。
- **男性：**翻开包皮（如果未受过包皮环切）并从阴茎尖端向后沿一个方向清洁，避免来回清洁，以防止尿道感染。
- 清洁后，彻底擦干皮肤。

保护

- 清洁后，在所有可能接触尿液和/或粪便的皮肤上涂抹一层薄薄的皮肤保护剂。皮肤保护剂是在皮肤和失禁废物之间形成屏障以预防失禁相关性皮炎的产品。这个屏障可以防止进一步的伤害，并让其下方的皮肤得以恢复。
- 定位时使用滑动片，防止摩擦和剪切。
- 定时重新定位以减轻压力并使皮肤通风。
- 控制失禁以减少皮肤与尿液和/或粪便的接触，从而降低患失禁相关性皮炎的风险。
- 咨询您的医疗保健提供者，了解如何缓解失禁或减少皮肤与失禁废物的接触。一些方法可能包括更换药物、膀胱或肠道训练以及使用尿液或粪便导管。





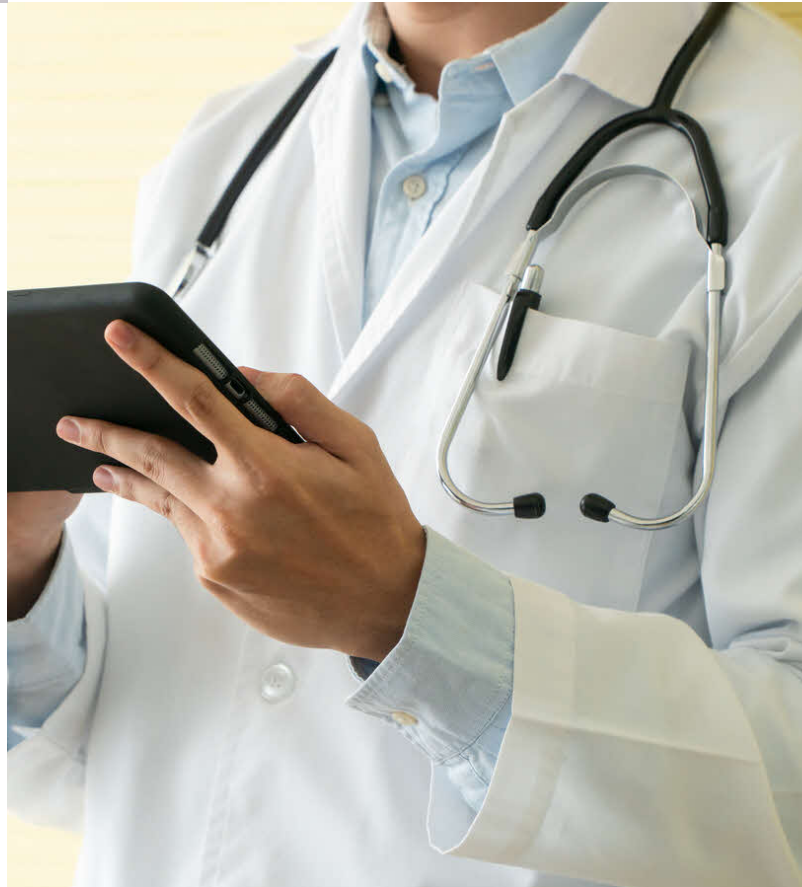
恢复

- 仅按照您的医疗保健提供者的指示涂抹保湿剂。
- 大多数皮肤清洁剂和保护剂已经包含保湿剂。额外的保湿可能不会需要。

观察

如果您观察到以下情况，请咨询您的医疗保健提供者：

- 治疗3至5天后，失禁相关皮炎没有改善。失禁相关皮炎
- 失禁相关皮炎恶化（例如：皮肤发红，疼痛，伤口的增加）。
- 失禁相关皮炎处呈感染的迹象。
- 会阴/腹股沟区域的持续皮疹，以排除真菌感染的可能。



您的医疗保健提供者可能会调整治疗过程，或将您推荐给专科医生以进行进一步跟进。