

நோயாளிகள் மற்றும் குடும்பங்களுக்கான வழிகாட்டி பித்தப்பைக் கற்கள் உள்ள நோயாளிகளின் பராமரிப்பு

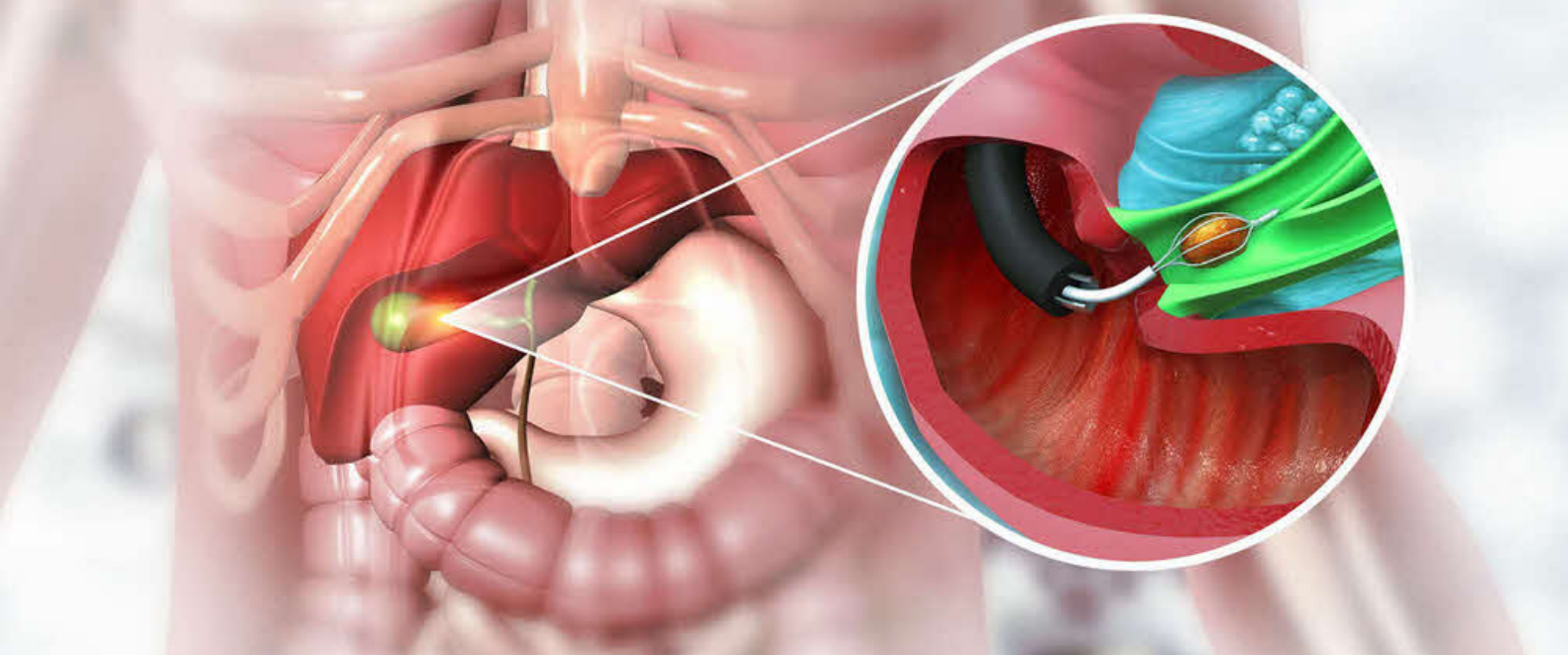
கண்ணோட்டம்

பித்தப்பை என்பது பித்தத்தை (கல்லீரலால் உற்பத்தி செய்யப்படும் திரவம்) கொண்ட ஒரு உறுப்பு ஆகும், இது கொழுப்பு நிறைந்த உணவை உடைக்க உதவுகிறது. அகற்றப்பட்ட பிறகு, பித்தம் பித்தப்பையில் இருந்து சேமிக்கப்பட்டு சுரக்கப்படுவதற்குப் பதிலாக கல்லீரலால் கட்டுப்படுத்தப்படும் அளவுகளுடன் நேரடியாக சிறுகுடலுக்குள் பாய்கிறது. பித்தப்பைகள் என்பது பித்தப்பையில் உள்ள கொழுப்பு, பாக்டீரியா மற்றும் பித்த நிறமிகளிலிருந்து உருவாகும் திடமான துகள்கள் ஆகும். பித்தப்பை என்பது கல்லீரலின் கீழ் அமைந்துள்ள ஒரு சிறிய பை போன்ற உறுப்பு ஆகும். பித்தப்பையின் செயல்பாடு பித்தத்தை சேமிப்பதாகும். பித்தம் என்பது கொழுப்புகளை ஜீரணிக்க உதவுவதற்காக கல்லீரலால் உற்பத்தி செய்யப்படும் ஒரு திரவமாகும். பித்தப்பைக் கற்கள் அளவு மாறுபடும், மணல் துகள்களின் அளவு முதல் கோல்ஃப் பந்து வரை பெரியது. நீங்கள் வயதானவராகவோ, பெண்ணாகவோ அல்லது அதிக எடை கொண்டவராகவோ இருந்தால் பித்தப்பைக் கற்கள் உருவாகும் அபாயம் உள்ளது. விரைவான எடை இழப்பு அல்லது மிகக் குறைந்த கலோரி உணவை உட்கொள்வதும் பித்தப்பைக் கற்களை உருவாக்கும் அபாயத்தை ஏற்படுத்தும். பித்தப்பைக் கற்களால் ஏற்படும் சிக்கல்கள் தீவிரமானவை, மேலும் சிகிச்சையளிக்கப்படாவிட்டால் ஆபத்தானவை கூட.



பித்தப்பைக் கற்கள் எவ்வாறு சிகிச்சையளிக்கப்படுகின்றன? வலி அல்லது அடைப்பை ஏற்படுத்தும் பெரும்பாலான பித்தப்பைக் கற்களுக்கு பித்தப்பையை அகற்றுவதன் மூலம் (கோலிசிஸ்டெக்டமி) சிறந்த சிகிச்சை அளிக்கப்படுகிறது.

பித்தப்பை என்பது மக்கள் இல்லாமல் வாழக்கூடிய ஒரு உறுப்பு. அகற்றப்பட்ட பிறகு, பித்தநீர் பித்தப்பையில் சேமிக்கப்பட்டு சுரக்கப்படுவதற்குப் பதிலாக கல்லீரலால் கட்டுப்படுத்தப்படும் அளவுகளுடன் நேரடியாக சிறுகுடலுக்குள் பாய்கிறது.



அறுவை சிகிச்சைக்கு முன் தயாரிப்பு

நோயாளிகள் கொழுப்பு நிறைந்த உணவுகளை சாப்பிடுவதைத் தவிர்க்க அறிவுறுத்தப்படுகிறார்கள், ஏனெனில் இது பித்தப்பையை மோசமாக்கும். அறுவை சிகிச்சைக்கு முன் சில மணிநேரங்கள் நோயாளிகள் உண்ணாவிரதம் இருக்குமாறு கேட்டுக் கொள்ளப்படுவார்கள்; அறுவை சிகிச்சைக்கு முந்தைய ஆலோசனையின் போது கூடுதல் விவரங்கள் வழங்கப்படும். இரண்டு அறுவை சிகிச்சைகளும் பொது மயக்க மருந்தின் கீழ் செய்யப்படுகின்றன, எனவே அறுவை சிகிச்சைக்கு முன் நோயாளிகள் மயக்க மருந்து நிபுணர்களால் பார்க்கப்படுவார்கள்.



அறுவை சிகிச்சையின் வகைகள்
பித்தப்பையை அகற்ற 2 அறுவை சிகிச்சை முறைகள்
உள்ளன:



லேப்ராஸ்கோபிக்

அறுவை சிகிச்சை ஒரு பெரிய கீறலுக்குப் பதிலாக பல சிறிய கீறல்களைப் பயன்படுத்தி செய்யப்படுகிறது. சிறப்பு கருவிகள் மற்றும் கேமரா பொருத்தப்பட்ட ஃபைபர்-ஆப்டிக் குழாய் இந்த கீறல்கள் மூலம் வயிற்றுக்குள் செருகப்படுகின்றன. பித்தப்பை பொதுவாக தொப்புளைச் சுற்றியுள்ள கீறல் வழியாக அகற்றப்படுகிறது.

திறந்த வெட்டு

திறந்தவெளி அகற்றுதல் என்பது வயிற்றுத் தோல் மற்றும் தசைகள் வழியாக ஒரு கீறல் மூலம் செய்யப்படுகிறது. இது உங்கள் நிலைக்கு மிகவும் பொருத்தமானதாக இருந்தால், உங்கள் அறுவை சிகிச்சை நிபுணர் இந்த முறையை பரிந்துரைப்பார். பிரதான பித்த நாளத்தில் உள்ள பித்தப்பைக் கற்களை அகற்றுவதற்கான கூடுதல் நடைமுறைகள் உங்கள் அறுவை சிகிச்சை நிபுணரால் அறிவுறுத்தப்படலாம்.



மீட்சிக்கான பாதை

குணமடைவதற்கான காலம், கோலிசிஸ்டெக்டோமி எவ்வாறு செய்யப்பட்டது என்பதைப் பொறுத்தது. சில சமயங்களில் அறுவை சிகிச்சை இடத்தில் சேகரிக்கப்பட்ட திரவத்தை அகற்ற ஒரு பிளாஸ்டிக் குழாயை வைக்கலாம்.

	லேப்ராஸ்கோபிக்	திறந்த வெட்டு
மருத்துவமனை	பகல் அறுவை சிகிச்சை	3 - 4 நாட்கள்
காஸ்மெசிஸ்	3 - 4 வெட்டுக்கள் (0.5 - 2செ.மீ)	ஒரு 10 - 15 செ.மீ. வெட்டு
மயக்க மருந்து	பொது	பொது

பராமரிப்பு மற்றும் மேலாண்மை:

செய்ய வேண்டியவை



- தேவைப்படும்போது மட்டும் வலி நிவாரணிகளை எடுத்துக் கொள்ளுங்கள்.
- பரிந்துரைக்கப்பட்டால் நுண்ணுயிர் எதிர்ப்பிகளை முழுமையாக உட்கொள்ளுங்கள்.
- குளிக்கவும், காயத்தை சுத்தமாகவும் உலரவும் வைக்கவும்.
- மறுபரிசீலனை செய்வதற்கும் தையல்கள் ஏதேனும் இருந்தால் அகற்றுவதற்கும் ஒரு சந்திப்பைத் தொடரவும்.

செய்யக்கூடாதவை



- கனமான பொருட்களைத் தூக்காதீர்கள்.
- அதிகமாக உழைக்காதீர்கள்.
- பின்தொடர்தல் மருத்துவமனையில் நீங்கள் பார்க்கப்படும் வரை கடுமையான செயல்களைச் செய்யாதீர்கள்.



மருத்துவ உதவியை எப்போது பெற வேண்டும்

- தொடர்ச்சியான காய்ச்சல் (>38.5°C), குளிர்.
- மருந்துகளால் நிவாரணம் பெறாத வயிற்று வலி.
- தொடர்ச்சியான குமட்டல் மற்றும் வாந்தி.
- தோல் மற்றும் கண்களின் வெள்ளை நிறம் மஞ்சள் நிறமாக மாறுதல்.
- அறுவை சிகிச்சை செய்யப்பட்ட இடத்தைச் சுற்றி இரத்தம் அல்லது மஞ்சள் நிற திரவம்.
- கீறல் இடத்தைச் சுற்றியுள்ள சிவத்தல், மோசமாகவோ அல்லது பெரிதாகவோ மாறுதல்.

சிகிச்சையளிக்கப்படாவிட்டால் என்ன நடக்கும்?
 சிகிச்சையளிக்கப்படாவிட்டால், பித்தப்பைக் கற்களால் ஏற்படும் சிக்கல்கள் கடுமையானவை, மேலும் ஆபத்தானவை கூட. அவற்றில் பின்வருவன அடங்கும்:

- பித்தப்பை அல்லது பிரதான பித்த நாளத்தில் அடைப்பு மற்றும் வீக்கம்.
- பித்தப்பை அல்லது கல்லீரலில் தொற்று.
- கடுமையான வயிற்று வலியுடன் பித்தப்பை துளையிடுவது ஆபத்தானது.

ஆபத்துகள் என்ன?



தொடர்புடைய சிக்கல்கள் பொது மயக்க மருந்து



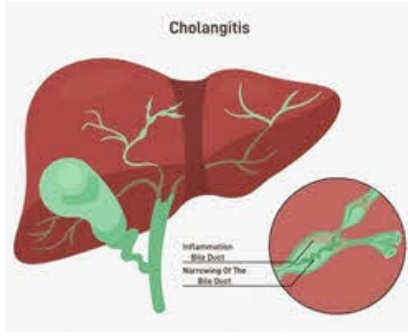
இரத்தப்போக்கு



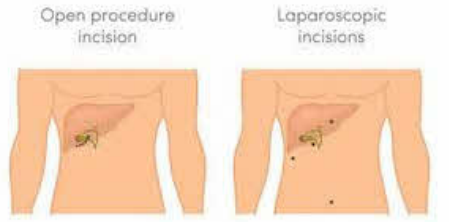
காயம் தொற்று



பித்தநீர் கசிவு



பித்த நாளக் காயம் (<1%)



லேப்ராஸ்கோப்பியி லிருந்து திறந்த நடைமுறைக்கு மாற்றம்

மேலே உள்ள ஏதேனும் ஏற்பட்டால் உடனடியாக அவசர சிகிச்சைப் பிரிவுக்குச் செல்லவும்.