

# Kolonoskopia: Zakład Zabiegów Gastroenterologicznych

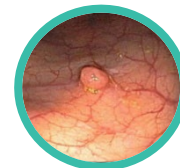
## Badania przesiewowe ratują życie

Rak jelita grubego i odbytnicy jest drugim spośród wszystkich nowotworów, które prowadzą do zgonu w USA. U osób powyżej 45. roku życia z historią nowotworów w rodzinie poddanie się badaniu przesiewowemu w kierunku raka jelita grubego i odbytnicy może uratować życie.



- Rak jelita grubego i odbytnicy wywodzi się zwykle z niezłośliwej narośli nazywanej polipem, która znajduje się w odbytnicy lub jelicie grubym.
- Kolonoskopia pozwala wykryć **polipy**, dzięki czemu można je usunąć, zanim przekształcą się w nowotwór.
- Kolonoskopia pozwala także wykryć raka jelita grubego i odbytnicy we wczesnym stadium, tj. wtedy, kiedy prawdopodobieństwo wyleczenia jest wysokie.

### Polip jelita grubego



## Przygotowanie do badania: co zabrać

- Osobę dorosłą (powyżej 18. roku życia), która odwiezie Cię do domu. Z taksówki, transportu medycznego lub autobusu można skorzystać, wyłącznie jeśli po wizycie będzie towarzyszyć Ci osoba dorosła.
- Wszystkie przyjmowane leki, nawet wydawane bez recepty.
- Wszelkie przyjmowane witaminy i suplementy.
- Kartę ubezpieczenia.

## Leki

Zadzwoń do swojego lekarza po instrukcje dotyczące leków co najmniej **tydzień przed** badaniem, jeśli:

- przyjmujesz leki przeciwcukrzycowe,
- masz sztuczną zastawkę serca,
- przyjmujesz Plavix, Brilinta lub Aggrenox, bądź jakikolwiek inny lek przeciwzakrzepowy
- przyjmujesz Coumadin (warfaryna), Xarelto, Pradaxa, Eliquis, Savaysa lub inne leki rozrzedzające krew,
- o ile lekarz nie zaleci inaczej, należy kontynuować przyjmowanie aspiryny.

## Preparat oczyszczający jelita SUTAB

### 5 dni przed badaniem

**Wykup preparat oczyszczający jelita i zapoznaj się z tymi instrukcjami.**

Jelito grube musi być oczyszczone z substancji stałych, aby lekarz wyraźnie je widział.

**Jeśli jelito nie będzie czyste, badanie może zostać anulowane.**



### 3 dni przed badaniem

- **Nie** jedz surowych owoców, surowych warzyw, nasion ani orzechów oraz nabiału.
- **Odstaw** suplementy żelaza i błonnika.
- Zaplanuj powrót do domu.

### 2 dni przed badaniem

- **Nie** jedz surowych owoców, surowych warzyw, nasion ani orzechów oraz nabiału.

# Kolonoskopia: przygotowanie do badania

## Dzień przed badaniem

**Nie jedz pokarmów stałych. Rano rozpocznij dietę składającą się z klarownych płynów.**

- **Przykłady klarownych płynów:** czysty rosół (drobiowy lub wołowy), woda, sok jabłkowy, napoje izotoniczne (typu Gatorade), lody z soku owocowego, kawa lub herbata (bez mleka ani śmietanki). Można zjeść landrynkę.
- **Wypij co najmniej 8 szklanek wody** lub klarownego płynu, aby zachować nawodnienie.
- Nie pij płynów w kolorze czerwonym ani fioletowym.

## Dawka 1: godz. 18:00, dzień przed badaniem

**Krok 1:** otwórz 1 butelkę zawierającą 12 tabletek.

**Krok 2:** napełnij dostarczony pojemnik ok. 470 ml (16 uncji) wody aż do linii napełnienia. Połknij każdą tabletkę, popijając wodą. Wypij całe 470 ml (16 uncji) wody w ciągu 15 do 20 minut.

**Ważne:** jeśli wystąpi odruch wymiotny, wzdęcia lub skurcze, zaprzestań picia wody lub zwolnij, aż objawy ustąpią.

**Krok 3:** około 1 godzinę po przyjęciu ostatniej z 12 tabletek ponownie napełnij pojemnik ok. 470 ml (16 uncji) wody do linii napełnienia. Wypij wszystko w ciągu 30 minut.

**Krok 4:** około 30 minut po wypiciu drugiego pojemnika wody napełnij go ponownie ok. 470 ml (16 uncji) wody do linii napełnienia. Wypij wszystko w ciągu 30 minut.



Tablets not shown actual size.



## Dawka 2: 5 godzin przed badaniem

Jeśli badanie jest zaplanowane na rano, być może będziesz musiał(a) wstać bardzo wcześnie. Zażyj leki zatwierdzone przez lekarza. Można przyjąć aspirynę, lek na nadciśnienie, prednizon i inne sterydy.

Rano w dniu zabiegu kolonoskopii otwórz drugą butelkę zawierającą 12 tabletek (5 do 8 godzin przed kolonoskopią i co najmniej 4 godziny po rozpoczęciu dawki 1).

**Powtórz kroki od 1 do 4 opisane dla dawki 1**

**Ważne:** należy zażyć wszystkie tabletki SUTAB i wypić całą wodę co najmniej 3 godziny przed kolonoskopią.

Należy kontynuować stosowanie diety składającej się z klarownych płynów do 3 godzin przed wyznaczonym terminem wizyty.

## 2 godziny przed badaniem

**Nie wolno nic jeść ani pić. W przeciwnym razie badanie może zostać anulowane.**

**Na badanie należy przybyć 1 godzinę przed wyznaczonym terminem.**

- ❑ **Placówka w Hyde Park:** Center for Care and Discovery (CCD) 7. piętro  
5700 South Maryland Ave, Chicago, IL 60637 **(773) 702-8402**
- ❑ **Placówka w Tinley Park:** Ingalls Family Care Center, wejście C  
6701 West 159th Street Tinley Park, Illinois 60477 **(708) 429-0222**
- ❑ **Placówka w River East:** UChicago Medicine River East  
355 East Grand Ave, Chicago, IL 60611 **(888) 824-0200**
- ❑ **Placówka w Orland Park:** 14290 South Lagrange Road,  
Orland Park, IL 60462 **(773) 834-9445**