

WTW:s Uppförandekod

Omvandla morgondagen med
våra värderingar

Bästa medarbetare...



På WTW är våra värderingar mer än ord. De förkroppsligar hur vi arbetar och hur vi behandlar varandra. Våra beslut styrs av vårt starka kundfokus, vår betoning på samarbete, vår orubbliga integritet, ömsesidiga respekt och ständiga strävan efter excellens. WTW:s värderingar utgör kärnan i vår rika historia och djärva framtid.

Uppförandekoden – eller vår ”kod” som vi kallar den – är viktig eftersom den förklarar våra värderingar och beskriver det etiska förhållningssätt som var och en av oss förväntas ha – de beteenden som gör WTW till det bästa företaget vi kan vara för alla våra intressenter.

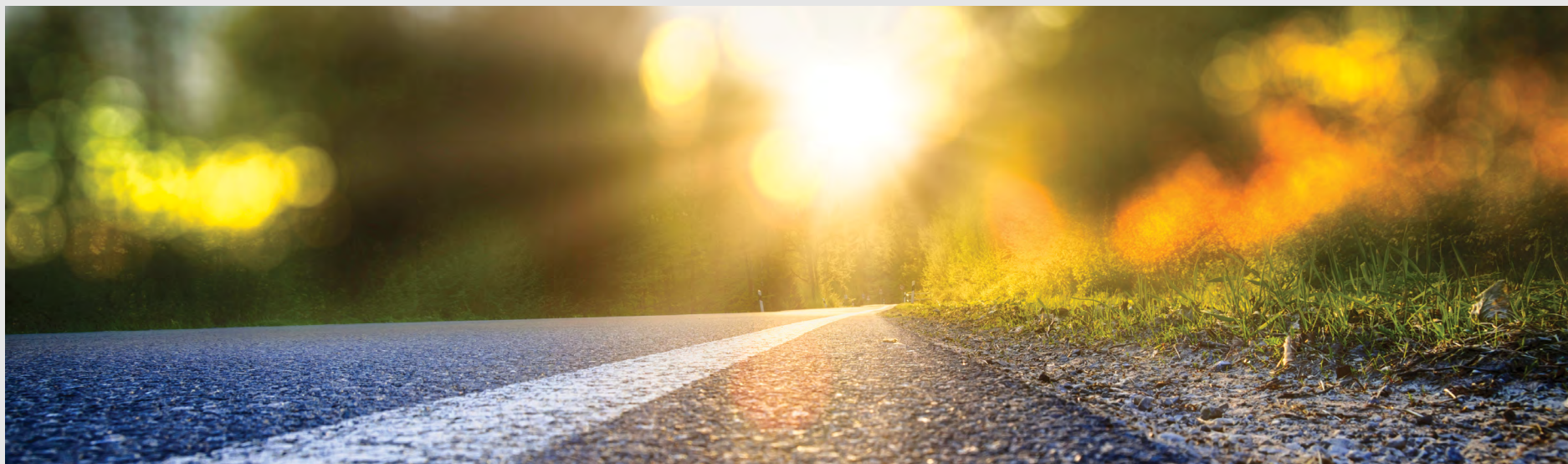
Jag uppmanar dig att läsa och reflektera över koden, även om vissa avsnitt kanske inte gäller för just din roll. Om du har några frågor, eller om du känner att du måste rapportera en överträdelse av koden, tala med din chef eller de personer koden hänvisar till – de finns här för att hjälpa dig.

Genom att följa koden visar vi våra medarbetare, kunder, aktieägare, samhället och våra leverantörer att vi är stolta över att bedriva vår verksamhet med våra värderingar som grund.

Tack för att du förverkligar vår vision genom att leva upp till våra värderingar och följa vår kod varje dag.

A handwritten signature in blue ink, appearing to read 'Carl' followed by a stylized flourish.

Carl



Våra värderingar

Våra värderingar är de övertygelser som utgör vägvisare för vår företagskultur och vårt beteende:

Kundfokus

Vi drivs av viljan att hjälpa våra kunder lyckas. I varje kontakt, och med varje lösning, agerar vi i våra kunders bästa intresse och har som målsättning att förstå deras behov, ta hänsyn till deras perspektiv och överträffa deras förväntningar.

Samarbete

När du anlitar en av oss, får du oss alla på köpet. Vi levererar innovativa lösningar och rådgivning i världsklass till våra kunder genom att arbeta gränsöverskridande — både affärsmässigt, geografiskt och mellan funktioner. Vi hjälper varandra att lyckas och skapar mervärde genom att samarbeta.

Integritet

Våra kunder investerar inte bara tid och pengar hos oss. De ger oss också sitt förtroende. Vi strävar efter att förtjäna det förtroendet varje dag genom att agera professionellt, korrekt och sanningsenligt. Vi är ansvariga för vårt agerande och våra resultat inför de företag, organisationer och personer som vi samverkar med — inklusive kunder, aktieägare, tillsynsmyndigheter och varandra.

Respekt

Vi lyssnar på och lär av varandra. Vi stödjer och hyllar olikheter, främjar en inkluderande kultur och agerar öppet och ärligt, med mottot att hellre fria än fälla. Vi hanterar våra relationer inom bolaget och utanför med rättvisa, hederlighet och inom ramen för ett gott samarbetsklimat.

Kompetens

Vi strävar efter att vara ledande och upprätthålla spetskompetens. Detta innebär främst ett orubbligt engagemang i våra medarbetares personliga och professionella utveckling. Våra medarbetare tar ansvar för att utveckla sin expertis, kompetens och yrkesmässiga status, medan företaget investerar i de verktyg och möjligheter som tillåter kontinuerlig utveckling. I vår affärsverksamhet har vi ständigt fokus på nyskapande, kvalitet och riskhantering.

INNEHÅLLSFÖRTECKNING

Bästa medarbetare...	i	Vårt åtagande gentemot samhället	19
Våra värderingar	ii	Att undvika mutor och korruption	20
<hr/>		Gåvor och representation	22
Vår lojalitet med koden	1	Att efterleva sanktioner och regler om exportkontroll	23
Att leva efter vår kod	2	Förbud mot penningtvätt och finansiering av terrorism	24
Att säga ifrån	3	Att engagera sig politiskt på ett ansvarsfullt sätt	25
Att följa upp koden	4	Att stödja mänskliga rättigheter	26
Att fatta etiska beslut	5	Att identifiera och förebygga skatteundandragande	27
<hr/>		<hr/>	
Vårt åtagande gentemot varandra	6	Vårt åtagande gentemot WTW	28
Att upprätthålla en arbetsplats som präglas av respekt	7	Att hantera personliga intressekonflikter	29
Att undvika diskriminering och främja lika anställningsmöjligheter	8	Korrekt dokumentation, bokföring och rättvisande rapportering	30
Att stödja inkludering och mångfald	9	Att skydda företagets och annans konfidentiella information	31
Att säkerställa hälsa, säkerhet och trygghet	10	Att handla med värdepapper på ett ansvarsfullt sätt	32
<hr/>		Användning av företagets tillgångar	33
Vårt åtagande gentemot våra kunder	11	Att kommunicera på ett ansvarsfullt sätt	34
Att hantera organisatoriska intressekonflikter	12	Att använda sociala medier	35
Att informera om ersättningar	13	<hr/>	
Att stödja rättvis och sund konkurrens	14	Undantag från eller frågor om koden	36
Ansvarsfull inhämtning av konkurrenskänslig information	15		
Att förstå hur man ska följa lagar och andra regler	16		
Sunda principer för försäljning och rättvisande marknadsföring	17		
Att skydda personuppgifter och bevara sekretess	18		

Vår lojalitet med koden



Att leva efter vår kod

Koden är vår guide till etiskt beslutsfattande. Varje avsnitt berör ett nytt ämne och omfattar:

Varför är det viktigt?

En förklaring till varför ämnet är viktigt och hur det hänger ihop med vårt syfte.

Så här går det till

En praktisk vägledning i hur du bör agera för att följa våra värderingar. Detta avsnitt kan omfatta "Fråga dig själv"-exempel som handlar om situationer du kan ställas inför på arbetsplatsen.

Koden är avsedd att komplettera, inte ersätta, normer, policyer och riktlinjer som redan gäller. Koden gäller vid sidan av lagar och regelverk. Där vår kod och lokala regelverk inte stämmer överens, följer vi den strängare regeln.

Koden gäller för alla WTW-medarbetare, inklusive styrelseledamöter och andra ledande befattningshavare. Vi förväntar oss också att uppdragstagare, tillfälligt anställda, Third Parties, leverantörer och ombud följer principerna i koden.

Vad är en Third Party?

En Third Party är en utomstående organisation eller ett utomstående företag som hjälper WTW vinna och behålla affär.



Att säga ifrån

Om du upptäcker möjliga överträdelser av vår kod, våra policyer eller tillämplig lag, är det ditt ansvar att rapportera vad du vet. När du rapporterar behandlar WTW din rapport konfidentiellt i den utsträckning som är rimlig och möjlig.

Alla dessa personer och avdelningar kan svara på frågor och funderingar eller ta emot rapporter:

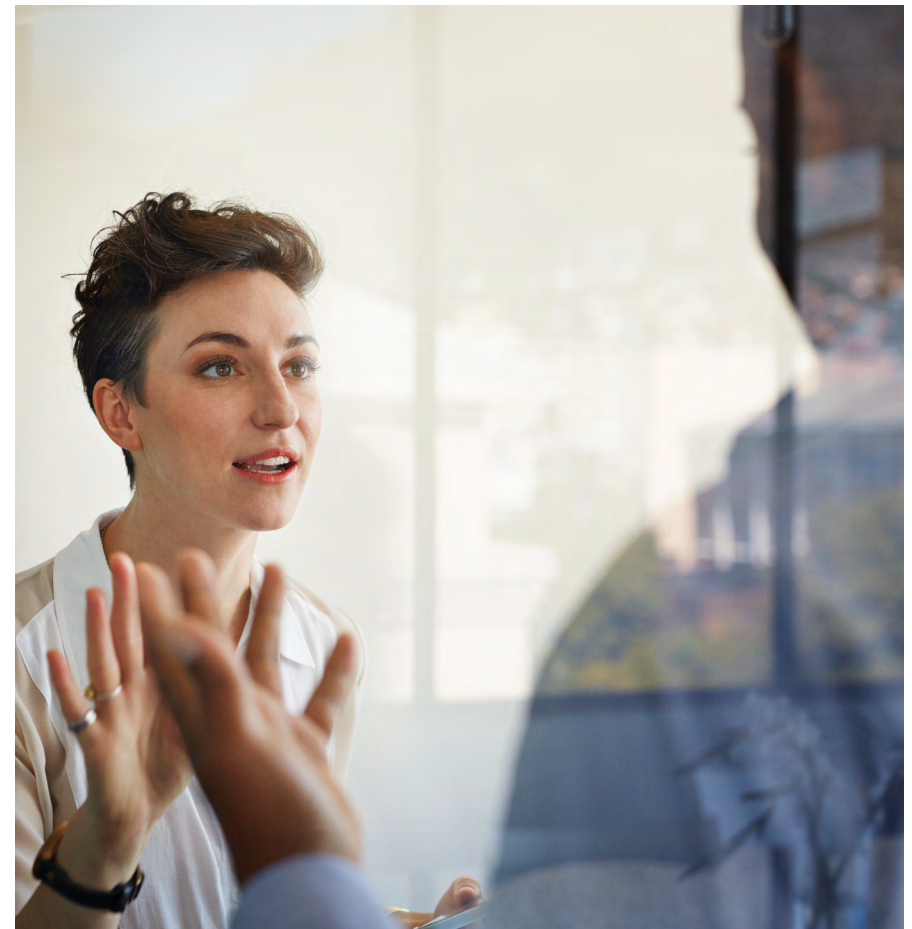
1. Din chef
2. HR
3. Compliance
4. Legal
5. WTW Hotline

WTW Hotline tillhandahålls av en oberoende utomstående part. Den finns tillgänglig dygnet runt, sju dagar i veckan och är gratis. Anonyma rapporter accepteras där lokal lag tillåter detta. Du kan rapportera missförhållanden via de nummer som visas [här](#), [online](#) eller på din mobila enhet via denna QR-kod:



Mer
information

Global visselblåsarpolicy



Att följa upp koden

WTW granskar och svarar på rapporter om överträdelser av koden enligt vad som är lämpligt. Där en överträdelse av våra policyer eller koden bekräftas kan WTW komma att vidta disciplinära åtgärder, upp till och inklusive uppsägning av anställning eller kontrakt. WTW kan också vidta andra åtgärder, inklusive juridiska åtgärder eller information till tillsynsmyndigheter och andra myndigheter. Du är skyldig att samarbeta med internutredningsenheten, tillhandahålla all information som begärs av WTW och delta i alla intervjuer du kallas till.

Förbud mot repressalier

Vi är ansvariga för att skapa en miljö där människor känner att de tryggt kan rapportera missförhållanden. WTW tolererar inte repressalier mot någon som, i god tro, anmäler en överträdelse av koden, våra policyer eller tillämpliga lagar. Vi kommer att vidta disciplinära åtgärder, upp till och inklusive uppsägning av anställning eller kontrakt, mot alla som hämnas mot en medarbetare som lämnar in en rapport eller deltar i en utredning.

Att föregå med gott exempel

Chefer och andra ledare i verksamheten har ett vidare ansvar när det gäller efterlevnad av och etik. Chefer ska:

1. Föregå med gott exempel och vara förebilder för etiskt beteende för andra medarbetare
2. Säkerställa efterlevnad av företagets policyer och arbetsätt och tillse att utbildningar genomförs som förväntat
3. Uppmuntra öppen och ärlig kommunikation
4. Vidta omedelbar åtgärd för att rapportera etiska problem som de får kännedom om
5. Stötta medarbetare som anmäler missförhållanden



Att fatta etiska beslut

Vår kod kan inte täcka in alla situationer som du kan ställas inför på WTW. När du står inför ett svårt beslut, ställ dig själv dessa frågor.

Är det lagligt?

Nej

Ja

Osäker

**Är det i enlighet med WTW:s värderingar,
koden och våra policyer?**

Nej

Ja

Osäker

**Skulle det vara pinsamt för mig eller WTW om det
publicerades i en tidningsartikel eller ett inlägg på internet?**

Nej

Ja

Osäker



Vårt åtagande gentemot varandra



Att upprätthålla en arbetsplats som präglas av respekt

Vi vill främja en arbetsplats byggd på respekt och utan trakasserier.

Varför är det viktigt?

Hos WTW kan vi attrahera och behålla ett fantastiskt team eftersom vi hanterar alla våra relationer hederligt och med anständighet.

Hur ser trakasserier ut?

Trakasserier är ett beteende som förnedrar eller visar fientlighet eller motvilja mot en annan person. Trakasserier kan skapa en hotfull, fientlig eller kränkande arbetsmiljö och negativt påverka en medarbetares prestation eller anställning. Det kan vara:

- **Muntligt:** Kränkande smeknamn eller hån; anstötliga skämt eller kommentarer
- **Icke-muntligt:** Placera aldrig och distribuera aldrig skriftligt eller grafiskt material som förnedrar eller visar fientlighet eller fördom mot en annan person eller grupp någonstans på WTW:s ägor eller via WTW:s kommunikationssystem
- **Fysiskt:** Att hota, skrämna eller att utföra fientliga handlingar

Sexuellt trakasserier omfattar ovälkomna sexuella närmanden, förfrågningar om sexuella tjänster och annat muntligt eller fysiskt beteende av en sexuell natur när:

- Beteendet framstår som ett villkor för anställningen
- Att ge efter eller avvisa beteendet används som grund för anställningsbeslut
- Beteendet på ett orimligt sätt stör en medarbetares arbete och påverkar dennes prestation
- Beteendet skapar en hotfull, fientlig eller kränkande arbetsmiljö

Mobbning omfattar att förödmjuka, förolämpa, hota eller isolera en annan individ.



Så här går det till

Visa respekt. Behandla alltid andra med värdighet och respekt. Tänk på vad du säger innan du säger det. Var professionell, visa medkänsla och undvik att göra något som andra kan uppfatta som kränkande.

Ägna dig aldrig åt och tolerera aldrig trakasserier som gäller kön, könsidentitet eller könsuttryck, hudfärg, etnicitet, funktionshinder, religion, sexuell läggning, civilstånd, ålder, militär veteranstatus, släktskap, nationellt ursprung eller någon annan egenskap som är skyddad enligt lag.

Säg ifrån! Var inte en passiv åskådare om du ser mobbning eller trakasserier. Säg ifrån, stötta varandra och rapportera beteendet. Det är ditt jobb – och allas jobb – att hjälpa människor omkring dig att känna sig trygga och välkomna.



Respekt på jobbet och policy mot trakasserier →

Att undvika diskriminering och främja lika anställningsmöjligheter

Vi fattar rättvisa anställningsbeslut baserat på lika möjligheter och meriter.

Varför är det viktigt?

På WTW tror vi på en miljö som är fri från diskriminering. Vi är stolta över att erbjuda varje sökande och medarbetare lika möjligheter att lyckas.

Så här går det till

Behandla andra rättvist och hederligt. Behandla andra på samma sätt som du själv vill bli behandlad. Fokusera på de positiva egenskaper och det värde som varje person bidrar med till ditt team.

Grunda anställningsbeslut på meriter. När du anställer, utbildar, beslutar om disciplinära åtgärder och överväger befordringar, tänk på en individs meriter. Diskriminera inte vid beslut om anställning grundat på olagliga faktorer.

Säg ifrån! Det finns inga ursäkter för diskriminering. Om du ser eller misstänker diskriminerande beteende ska du omedelbart försvara dina medarbetare och rapportera beteendet till din chef, HR, Compliance, Legal eller **WTW Hotline**.

Mer
information

Policy om lika anställningsmöjligheter



Stödja inkludering, tillhörighet och mångfald

Vi strävar efter att främja en inkluderande kultur där varje kollega känner sig uppskattad och har en känsla av tillhörighet.

Varför är det viktigt?

Skapa en miljö som stödjer inkluderande team präglade av mångfald. På WTW definierar vi mångfald brett och inkluderar perspektiv, bakgrund, erfarenhet, egenskaper, branschkunskap och geografi. Att bygga en kultur som stöder inkludering och mångfald kan ge fler verktyg, resurser och idéer för att hantera våra utmaningar.

Så här går det till

Bygg mångfaldiga team. Försök att bygga team med mångfald i tankarna. Där det är praktiskt möjligt, sammanför människor med olika bakgrunder och erfarenheter. Detta kan leda till att vi får fler verktyg, resurser och idéer för att tackla våra utmaningar.

Lyssna och lär. Lyssna aktivt på dina medarbetare. Vi ska noggrant begrunda varandras ord och välkomnar möjligheten att lära av dem som har olika synpunkter och perspektiv.

Inkludera. Främja en miljö med inkludering, där alla känner sig välkomna och uppmuntras att vara sig själva.

Skapa utrymme för funktionsvariationer. Skapa utrymme för individer med funktionsvariationer. Detta kan innebära att tala med medarbetare om deras individuella behov och att anpassa arbetsplatsen för att försäkra sig om att den är tillgänglig för alla.

Säg ifrån! Anmäl om du känner att dina synpunkter eller andras synpunkter inte tas hänsyn till eller inte respekteras.

Fråga dig själv

Se dig omkring. Känner sig alla i rummet inkluderade?

- F:** Min chef bad mig att hjälpa till att planera ett teambuilding-möte på ett lokalt träningscenter. Efter att ha undersökt tillgängliga aktiviteter på anläggningen inser jag att en del av våra teammedlemmar med funktionsvariationer kanske inte kan delta. Vad ska jag göra?
- S:** Överväg att flytta evenemanget till en annan plats och planera en rad olika evenemang på flera olika platser över tid.



Psykologisk säkerhet



Att säkerställa hälsa, säkerhet och trygghet

På WTW är våra medarbetare vår största tillgång. En av våra högsta prioriteringar är att hålla dem säkra och trygga.

Varför är det viktigt?

Att minska risk och hålla alla säkra på arbetsplatsen säkerställer att vi fokuserar på arbetet och undviker personskador.

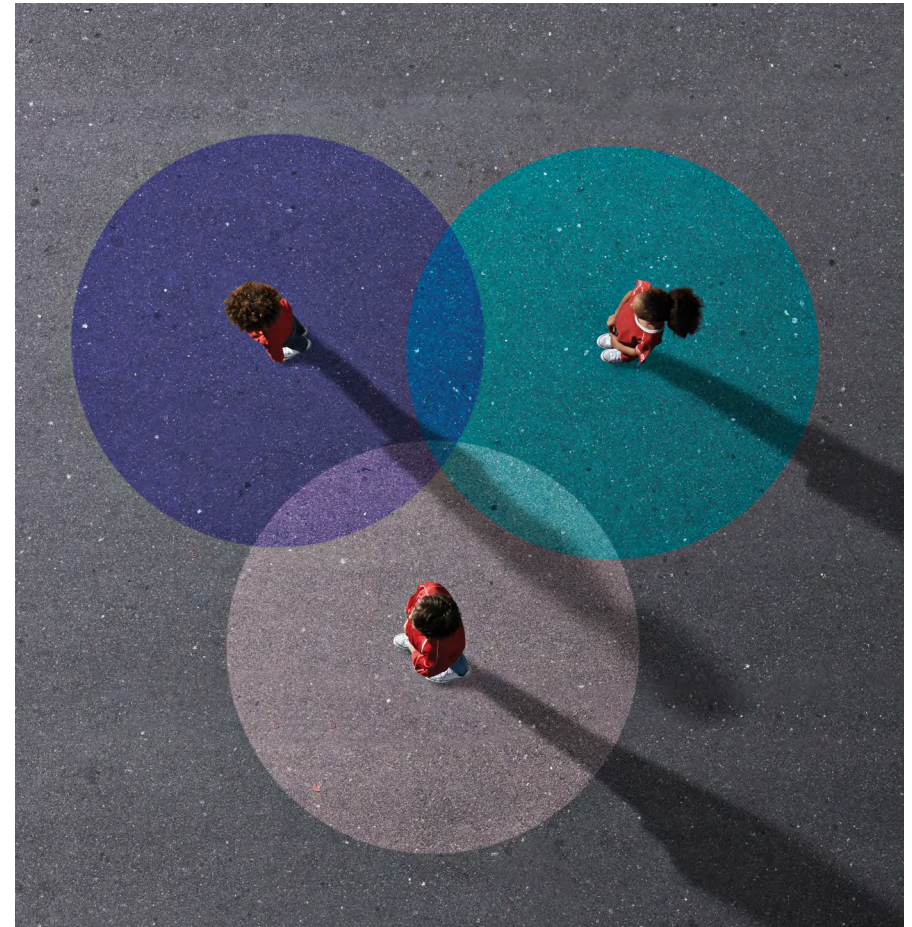
Så här går det till

Ta inga onödiga risker. Du ska känna till och följa policyer och instruktioner för hälsa och säkerhet. Ta hand om dig själv och dina medarbetare, undvik farliga beteenden och vet vad du ska göra om det uppstår en personskada eller andra nödsituationer.

Rapportera våld på arbetsplatsen. Våld omfattar hot, kränkning eller försök att ingjuta rädsla i andra. Om du känner till eller misstänker en incident eller hot om våld, rapportera omedelbart detta till din chef, HR eller **WTW Hotline**, och, om så är lämpligt med hänsyn till omständigheterna, kontakta lokala myndigheter.

Droger och alkohol

För medarbetarnas trygghet och säkerhet gäller att medan du utför arbete för WTW så får du inte vara påverkad av alkohol eller olagliga droger. Medarbetare i myndig ålder som väljer att dricka alkohol på företagssponsrade evenemang där alkohol är tillåten förväntas att uppföra sig professionellt.



Vårt åtagande gentemot våra kunder



Att hantera organisatoriska intressekonflikter

Vi beaktar våra kunders konkurrerande intressen och hanterar potentiella intressekonflikter mellan WTW och våra kunder på ett korrekt sätt.

Varför är det viktigt?

Av affärsmässiga, etiska och legala skäl verkar vi i våra kunders bästa intresse och måste undvika risken att det kan uppfattas som att vi sätter WTW:s intressen före våra kunders, eller sätter en kunds intressen före en annan kunds.

Vad är en intressekonflikt?

En intressekonflikt är vilken som helst situation där olika parter har skilda eller potentiellt konkurrerande intressen.

Så här går det till

Lär dig se varningssignalerna. Var försiktig och fundera alltid över om det finns potentiella intressekonflikter, speciellt när:

- Vi ingår ett nytt kundförhållande
- WTW kan ha ett ekonomiskt incitament att gynna en kunds intressen över en annans
- WTW kan ha ett ekonomiskt incitament att sälja in en viss tjänst, transaktion eller föredra ett visst utfall som kan stå i konflikt med en kunds intressen

Var medveten om att intressekonflikter kan uppstå över tid. Affärsrelationer och möjligheter förändras och det kan även möjligheten att det uppstår en intressekonflikt. Utvärdera intressekonflikter med jämna mellanrum.

Ställ frågor och hantera potentiella intressekonflikter. Bevaka situationer där intressekonflikter kan uppstå och be Compliance om råd när du är osäker på hur du ska gå vidare. Rapportera potentiella intressekonflikter till din chef och/eller Compliance.

Fråga dig själv

Är det i kundens bästa intresse?

- F:** Kan jag rekommendera en WTW-fond till våra kunder utan att bryta mot våra regler för intressekonflikter?
- S:** Ja, under förutsättning att du efter lämplighetsbedömning har kommit fram till att fonden är lämplig för kunden och du har följt alla andra tillämpliga compliance-rutiner. Dessutom ska marknadsföringsmaterial och offert tydligt ange att det är en WTW-fond, och att ersättning till medarbetare som rekommenderar placering i fonden inte är beroende av försäljningsvolymen för WTW-fonder.
- F:** Du är med i kundteamet för en kund. Kunden har anspråk på skadeersättning enligt ett försäkringsavtal där WTW har delegation från försäkringsbolaget att besluta i skadeärenden. Ska du delta i skaderegleringsärendet?
- S:** Nej, eftersom det föreligger en intressekonflikt. WTW agerar på uppdrag av både den försäkrade och försäkringsgivaren, och arbetsuppgifter ska separeras för att säkerställa att medarbetare som är ansvariga för relationen med försäkringsgivaren inte deltar i beslut rörande skadan.



Policy för intressekonflikter →

Att informera om ersättningar

Vi är öppna och ärliga med våra kunder om den ersättning vi får för våra tjänster.

Varför är det viktigt?

Vi informerar våra kunder, direkt eller på begäran, om all ersättning vi får i samband med de tjänster vi utför för dem. Därigenom upprätthåller vi våra kunders förtroende och uppfyller våra legala skyldigheter.

Så här går det till

Ta inte emot hemlig ersättning. Informera kunden om all ersättning vi får i samband med placering av försäkring för en kund, i enlighet med lokal lag, eller om kunden begär det eller det är marknadspraxis att lämna upplysningar om ersättningen.

Du ska inte vilseleda kunder. Gör inte något för att vilseleda en kund eller de försäkringsgivare som du använder. Du får exempelvis inte försöka dölja en tjänst vi erbjuder till försäkringsgivare som vi också får betalt för.

Fråga din chef. Om du är tveksam kring hur vi tar emot betalning för tjänster, tala med din chef eller Compliance.



Intäkter från försäkringsmarknaden (Market Derived Income, MDI)

Intäkter från försäkringsmarknaden omfattar alla intäkter som WTW tar emot från försäkringsgivare och andra försäkringsbolag — med undantag för sedvanligt arvode eller provision — när dessa agerar som försäkringsmarknader. Intäkter från försäkringsbolag som avser konsulttjänster omfattas inte av definitionen.

MDI är ett exempel på ersättning som vi måste informera om. Vi kan ta emot MDI bara där vi identifierar och hanterar potentiella intressekonflikter och har säkerställt godkännande genom våra oberoende interna rutiner.

Vi agerar i våra kunders bästa intresse och säkerställer att korrekt separation av arbetsuppgifter och kontroller finns på plats, för att inte styra affär till en viss försäkringsgivare i syfte att gagna WTW:s ekonomiska intressen i stället för våra kunders bästa intressen.



Marknadsavledd inkomspolicy →

Att stödja rättvis och sund konkurrens

Vi konkurrerar rättvist på marknaden och förlitar oss på att det är värdet av våra tjänster och lösningar som gör oss framgångsrika.

Varför är det viktigt?

Vi välkomnar konkurrens. Den uppmuntrar oss till innovation och ständig utveckling av bättre lösningar för att uppfylla kundernas behov. Den hjälper oss också att främja tillväxt i ekonomin i de länder där vi är verksamma. Vi bevarar rättvis konkurrens genom att följa alla regler om konkurrens och konkurrensbegränsningskontroll.

Så här går det till

Följ konkurrensreglerna. Dessa regler förbjuder formella eller informella avtal mellan konkurrenter som kan begränsa handeln. När du talar med konkurrenter måste du undvika att diskutera:

- Prisuppgörelser, vår prissättning eller annan konkurrenskänslig information hänförlig till priser
- Anbudsuppgörelser, anbud eller annan konkurrenskänslig information hänförlig till anbud
- Detaljer i eller om företagets eller konkurrentens avtal med någon som helst kund
- Uppdelning eller allokering av marknader, territorier eller kunder
- Lönenivåtak eller överenskommelser om att inte konkurrera om personal eller anställningsvillkor

Du måste också undvika att:

- Sluta överenskommelser om att bojkotta en kund eller leverantör
- Hjälpa en kund att ingå någon som helst transaktion eller avtal som strider mot konkurrensregler

Var försiktig i grupper där konkurrenter deltar. När du deltar i branschsammankomster eller branschorganisationer, diskutera inte de otillåtna ämnen som anges ovan.

Fråga dig själv

Begränsar det rättvis och sund konkurrens?

- F:** På ett möte med en branschorganisation talade min kollega och jag med någon som arbetar för en konkurrent. Jag blev överraskad när min kollega kom överens med konkurrentens anställda att vi skulle försöka dela upp verksamheten inom vissa branscher mellan oss. De skakade hand och konkurrentens anställda gick därifrån. Jag frågade min kollega om detta var tillåtet och han sa: "Det går bra, ingenting att oroa sig för". Är det sant?
- S:** Nej. Avtal som delar upp kunder mellan konkurrenter är olagliga, och det blir stränga konsekvenser vid regelbrott. Även informella avtal (som en handskakning) skulle kunna anses vara otillbörlig. Rapportera allt beteende av denna typ till Legal och/eller Compliance.



[Global konkurrens- och antitrustpolicy](#)



Ansvarsfull inhämtning av konkurrenskänslig information

Vi respekterar våra konkurrenters konfidentiella information och hämtar in information på ett ansvarsfullt sätt.

Varför är det viktigt?

Vi hämtar in information om marknaden, våra konkurrenter och deras tjänster med öppenhet, etiskt och utan att använda konfidentiell information på fel sätt.

Så här går det till

Visa respekt. Respektera andra företags konfidentiella information. Använd den aldrig utan deras godkännande.

Be Legal om råd. Du får inte eftersöka eller ta emot konkurrenskänslig information från en konkurrent, direkt eller indirekt, utan Legals analys och godkännande.



Fråga dig själv

Fick vi informationen på rätt sätt?

- F:** En av mina kollegor arbetade tidigare för en konkurrent. När vi diskuterade en ny marknadsföringsstrategi erbjöd hen att berätta några detaljer om konkurrentens strategi. Jag frågade hur hen kunde veta detta och hen sa att de fått informationen när de arbetade där. Är detta ett problem?
- S:** Det skulle det kunna vara. Om detta är konfidentiell information kanske din kollega inte har rätt att dela den, även om hen fick den på lagligt sätt när hen var anställd hos konkurrenten. Rapportera detta till Legal eller Compliance.



Global konkurrens- och antitrustpolicy



Att förstå hur man ska följa lagar och andra regler

Vi bedriver verksamhet med integritet i allt vi gör och vi följer tillämpliga lagar och andra regler.

Varför är det viktigt?

Som företag åtar vi oss att bedriva vår verksamhet på ett lagligt sätt och med integritet var vi än verkar. Vi gör vårt som världsmedborgare genom att bedriva vår verksamhet i enlighet med tillämpliga lagar och andra regler.

Så här går det till

Följ reglerna. Du är ansvarig för att känna till och följa tillämpliga lagar och regler i de länder där du arbetar.

Be om hjälp. När du är osäker på om något är lagligt eller hur du ska förhålla dig till en regel, läs i koden eller andra policyer eller kontakta Legal eller Compliance.

Lämna fullständig information. Om din roll kräver det måste du lämna fullständig, korrekt, och förståelig information — i rätt tid — om WTW:s verksamhet och betalningar i rapporter och dokument.

Upprätthåll professionella kvalifikationer och tillstånd. Du är ansvarig för att utveckla din egen expertis, kompetens och professionella ställning. Det innefattar att hålla dina obligatoriska kvalifikationskrav och tillstånd uppdaterade. Utför inte aktiviteter eller uppgifter som du inte har tillstånd för eller är behörig att utföra.

Rapportera överträdelser. Säg till när du misstänker överträdelser av tillämplig lag och/eller andra regler.

Mer
information

Riktlinjer och rutiner för chefsjuristens kontor →

Policy för företags- och privatpersoners licenser →



Sunda principer för försäljning och rättvisande marknadsföring

Vår marknadsföring utgår från vår företagsstrategi. Vi behöver inte använda oss av oetiska metoder för att sälja våra tjänster. Vi skyddar vårt rykte när vi marknadsför oss på ett ärligt sätt.

Varför är det viktigt?

Vi får inte göra uttalanden som kan skada vårt rykte om integritet och god affärssed. Vi agerar i våra kunders — och våra egna — intressen genom att marknadsföra våra tjänster professionellt och hederligt.

Så här går det till

Vilseled inte om WTW:s tjänster. Den information som du delar med kunder och prospektiva kunder om WTW:s tjänster måste vara tydlig, rättvisande och inte vilseledande. Gör inga missvisande uttalanden för att vinna eller behålla affär.

Var ärlig kring konkurrenters tjänster. Gör inga falska uttalanden om en konkurrents tjänster.

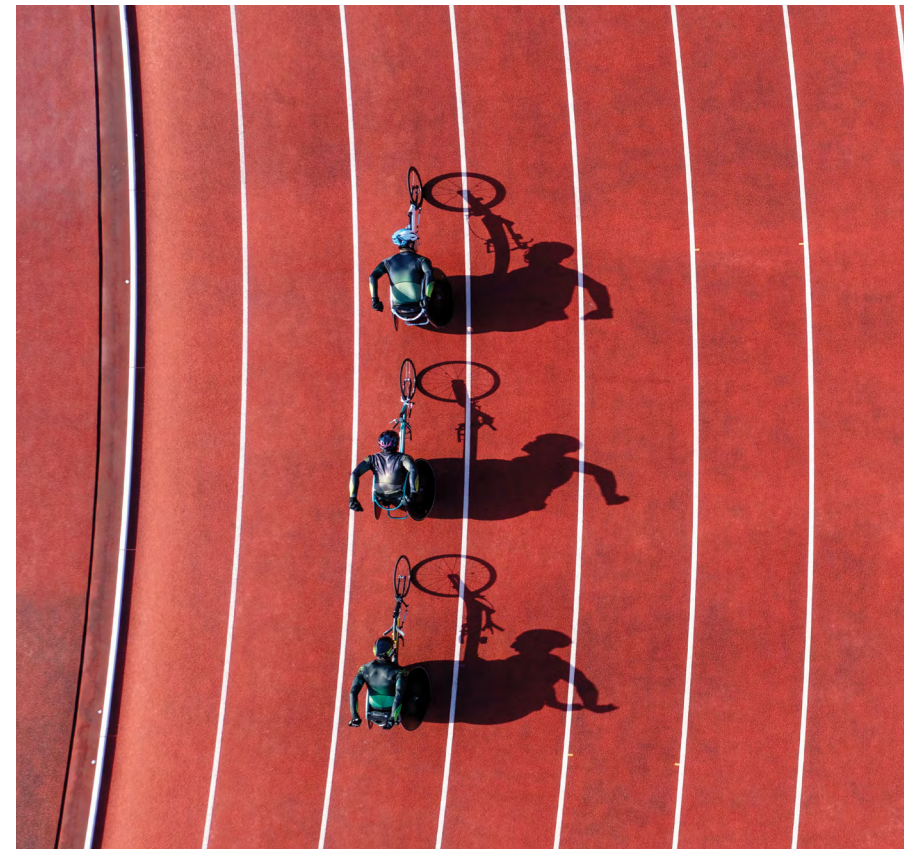
Dela information på ett ansvarsfullt sätt. Dela inte och marknadsför inte information som är föråldrad eller felaktig eller som du inte till fullo kan verifiera genom en pålitlig källa.

Var pålitlig. Lämna klar och tydlig information som kunder kan förstå.

Mer
information

Global konkurrens- och antitrustpolicy →

Marknadsföring av finansiella och andra tjänster →



Att skydda personuppgifter och bevara sekretess

Vi skyddar våra kunder och medarbetare genom att säkra personuppgifter, i enlighet med våra principer för skydd av personuppgifter och genom att följa åtaganden om sekretess.

Varför är det viktigt?

Vi lyder under regler om dataskydd och datasekretess i hela världen. Dessa regler styr i allmänhet inhämtning, användning, behandling, utlämnande och överföring av personuppgifter. Vi lyder också under andra regler avseende konfidentiell information. Vi vinner och behåller våra kunders och medarbetares förtroende genom att följa regler och värna skyddad personlig och konfidentiell information.

Personuppgifter

Personuppgifter kan omfatta en fysisk persons namn, telefonnummer, adress, personnummer, socialförsäkringsnummer och bankkontoinformation.

Så här går det till

Hämta in och använd personuppgifter på ett ansvarsfullt sätt.

Hämta in och använd personuppgifter enbart för att uppfylla legala krav eller för att underlätta affärsverksamheten och använd dem bara för tillåtna ändamål. Beakta sekretessfrågor när du använder eller designar nya produkter och tjänster.

Skydda personuppgifter. Säkra eventuella personuppgifter du tar fram inom ramen för ditt arbete. Dela inte personuppgifter med någon utan tillstånd från den registrerade, förutom inom ramen för affärsverksamheten, och använd endast bara säkra och godkända kommunikationskanaler – också när du arbetar via fjärranslutning.

Vi använder artificiell intelligens (AI) på ett ansvarsfullt sätt. Vi anser att det är avgörande att balansera innovation med risk och styrning för att säkerställa våra lösningars pålitlighet, tillförlitlighet och hållbarhet. Följ alltid riktlinjerna för AI och andra resurser när du använder AI.

[AI-riktlinjer](#)[Global sekretesspolicy](#)[Globalt meddelande om skydd av personuppgifter för anställda](#)

Vårt åtagande gentemot samhället



Att undvika mutor och korruption

Vi bedriver vår verksamhet med integritet, ärlighet, hederlighet och öppenhet. Vi ägnar oss aldrig åt mutor eller korruption eller arbetar med tredje part som ägnar sig åt mutor.

Varför är det viktigt?

Vi lyder under regler om motverkande av mutor och korruption i hela världen, och överträdelse av de regelverken skulle kunna leda till betydande böter, ryktesförlust, förlust av kundens förtroende och till och med åtal för företaget och de individer som är involverade.

Vad är en Third Party?

En Third Party är en utomstående organisation eller företag som hjälper WTW vinna och behålla affär.

Så här går det till

Gör affärer på rätt sätt. Du ska:

- Inte erbjuda mutor, gratifikationer, kickbacks, faciliteringsbetalningar eller förmåner i någon form (löften, anställning, donationer osv.) till någon i syfte att påverka deras beslut eller beteende (eller som kan uppfattas som sådan påverkan)
- Inte ta emot mutor, gratifikationer, kickbacks, betalningar eller olämpliga gåvor i någon form
- Inte acceptera eller betala pengar för att facilitera affär
- Inte arbeta med en tredje part som du misstänker kan ägna sig åt denna typ av aktivitet själv eller för din räkning

Se till att betalningar inte senare används som mutor. Se till att tredje parter, leverantörer och marknader som du använder upprätthåller våra höga standarder. Betala inte någon om du tror att en del av betalningen ska användas för korruption.

Följ upp kunder och tredje parter. Följ alla rutiner för due diligence, onboarding och förhandsgodkännanden och var vaksam på varningssignaler som:

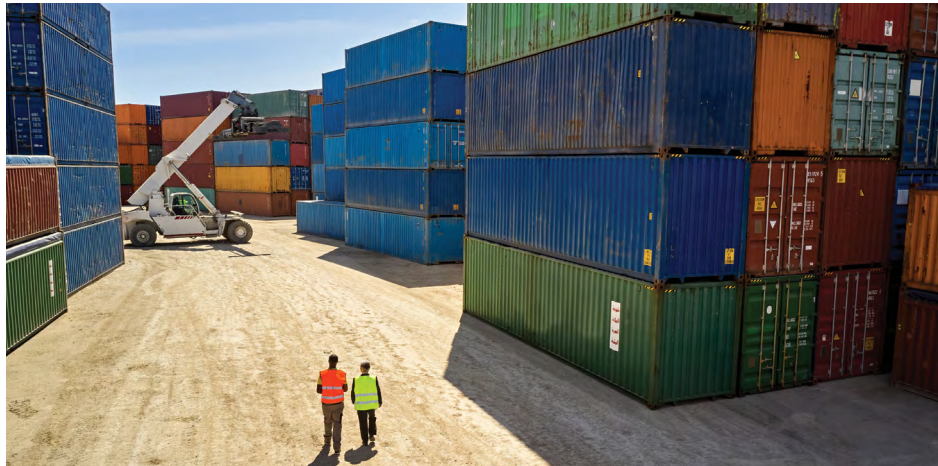
- En begäran om att få betalt i kontanter, i ett annat namn eller till en adress i ett annat land
- En Third Party som kräver en ovanligt hög provision för en transaktion
- En tredje part som säger att de arbetar direkt med en offentlig tjänsteman för att tilldela vårt företag ett uppdrag, avtal eller en fördel (se **"Arbeta med offentliga tjänstemän"**)

Säkerställ korrekt dokumentation. Säkerställ korrekt och rättvisande dokumentation av affärstransaktioner. Det kan vara ett brott enligt lag att inte göra det, även om det inte förekommer några mutor eller korruption.

Säg ifrån! Om du misstänker korruption eller om någon erbjuder dig en muta, kontakta din chef och Compliance. Du kan också rapportera detta till **WTW Hotline**.

Att undvika mutor och korruption (forts.)

Vi bedriver vår verksamhet med integritet, ärlighet, hederlighet och öppenhet. Vi ägnar oss aldrig åt mutor eller korruption eller arbetar med tredje part som ägnar sig åt mutor.



Att arbeta med offentliga tjänstemän

Vi måste visa extra försiktighet när vi har kontakt med anställda på myndigheter eller offentligägda företag och offentliga tjänstemän. Många länder har lagstiftning som specifikt förbjuder mutor till dessa individer. En del av dessa regelverk är omfattande och kan även omfatta åtgärder som utförs i andra länder. Som globalt företag måste vi vara noggranna i alla länder där vi bedriver verksamhet.

Offentliga tjänstemän är alla befattningshavare eller anställda hos ett offentligt organ, offentligägda verksamhet eller organisation, eller en kandidat för politiskt ämbete. Denna kategori omfattar även personens nära familjemedlemmar.

Fråga dig själv

Skulle du känna dig bekväm om det här publicerades på tidningens förstasida och ditt namn eller WTW nämndes?

- F:** En kunds risk manager säger att kunden kommer att förnya sitt kontrakt med WTW om vi arbetar med en ny Third Party och betalar dem hälften av våra intäkter. WTW behöver inte denna Third Party för att tillhandahålla sina tjänster. Dessutom har denna Third Party ingen relevant erfarenhet och är en kusin till risk managern. Vad ska jag göra?
- S:** Ta kontakt med din chef och Compliance på en gång. Det låter som om risk managern begär en muta, dold som betalning till en Third Party.



Policy mot mutor och korruption →

Mutor och korruption —
Godkännandeförfaranden för tredje part →

Att utbyta gåvor och representation

Vi söker efter sätt att stärka våra affärsrelationer på ett lagligt sätt. Vi utbyter aldrig gåvor eller representation som skulle kunna påverka, eller skulle kunna antas påverka, affärsbeslut.

Varför är det viktigt?

En enstaka och blygsam gåva eller rimlig representation är en normal del av att göra affärer och kan vara viktig för att bygga starka relationer. Vi måste använda gott omdöme när vi erbjuder eller tar emot gåvor, evenemang, måltider och representation för att försäkra oss om att vi inte går över gränsen.

Så här går det till

Se till att det är tillåtet. Gåvor får inte vara överdrivet dyra, extravaganta eller anses påverka vår egen eller annan persons synpunkter eller handlande. Läs WTW:s Gifts, Events/Entertainment & Hospitality Procedures för att försäkra dig om att specifika gåvor, evenemang, måltider eller representationstillfällen är acceptabla. Du måste också följa alla policyer, regler och instruktioner som gäller ditt affärsområde eller din geografi. Kom också ihåg att det finns fler kriterier som ska tillämpas när det gäller offentliga tjänstemän, och att alla gåvor, representation eller gästfrihet som erbjuds en offentlig tjänsteman kräver förhandsgodkännande av Compliance.

Sök godkännande för allt som överskrider tröskelvärdena. Ansök om godkännande från Compliance innan du tar emot gåva, evenemang, representation eller gästfrihet över de tröskelvärden som gäller i din verksamhet oavsett om gåvan betalas av WTW, en WTW-medarbetare eller någon annan part.

Erbjud inte och ta inte emot något som skulle generera dig. Fundera över gåvan, måltiden, evenemanget eller representationen du ska erbjuda din kund eller själv ta emot. Föreställ dig vad som skulle hända om de blev kända för allmänheten. Fråga dig själv – skulle det generera dig, mottagaren eller WTW? Om så är fallet ska du inte erbjuda eller ta emot dem.

Ge inte och ta inte emot gåvor eller representation som påverkar mottagarens objektivitet. Du får inte ge eller ta emot gåvor, representation eller gästfrihet om det skulle påverka – eller skulle kunna antas påverka – ditt omdöme eller mottagarens omdöme. Och kom ihåg att alla gåvor måste ha ett legitimt affärssyfte. Detta är fallet oavsett om WTW eller en medarbetare personligen betalar för gåvan, representationen eller gästfriheten.

Fråga dig själv

Är det "quid pro quo" (erbjudet för något i retur)?
Vad skulle någon annan tycka?

- F:** WTW förhandlar om förnyelse av avtal med en kund. Kunden har begärt att WTW bjuder dem på ett populärt sportevenemang värderat till USD 200 per biljett. Ska jag ta med kunden på evenemanget?
- S:** Kontrollera tröskelvärdena i Gifts, Events/Entertainment & Hospitality Procedures, och eventuella instruktioner som gäller ditt affärsområde eller din geografi och om du behöver söka godkännande från Compliance. I detta exempel är värdet på biljetten under tröskelvärdet för ett evenemang, men det finns en risk att detta kan uppfattas som "quid pro quo" eller en faktisk muta eftersom det sammanfaller med pågående förhandlingar om förnyelse av avtal. Även om detta är under tröskelvärdet bör du tala med Compliance.



Motverkande av mutor och korruption — Gåvor, evenemang/underhållning och gästfrihetsrutiner



Att efterleva sanktioner och regler om exportkontroll

Som globalt företag måste vi följa ekonomiska sanktioner, regler om exportkontroll, internationella handelsbestämmelser och -begränsningar överallt där vi bedriver verksamhet.

Varför är det viktigt?

Vi hjälper kunder i 140 länder och marknader, men sanktioner, handelsrestriktioner och exportkontroller förbjuder oss att göra affärer med vissa länder, branscher eller individer. Eftersom konsekvenserna av att inte följa dessa regelverk är stränga måste vi vara säkra på att alla våra transaktioner är tillåtna enligt gällande lag.

Så här går det till

Känn till regelverket. Se till att du vet vilka länder som lyder under sanktioner och exportkontroller innan du genomför en affärstransaktion. En överträdelse av ett av dessa regelverk kan utgöra ett lagbrott i vissa länder och kan utsätta dig och WTW för allvarliga konsekvenser inklusive åtal, utlämning, fängelse och böter.

Be om hjälp. Om du hanterar ett uppdrag eller en transaktion som har en träffpunkt mot sanktioner eller regler om exportkontroll, kontakta [sanktionsteamet](#). De kommer att hjälpa dig att identifiera och följa de sanktioner och regler om exportkontroll som gäller.

Mer
information

Sanktioner och exportkontrollpolicy →

Träffpunkter mot ett sanktionerat land

Sanktionsregler är komplexa. Interagera med [sanktionsteamet](#) inom Compliance när det kan finnas en träffpunkt mot ett sanktionerat land.

Exempel omfattar:

- En medborgare från ett sanktionerat land eller en individ som finns i eller är bosatt i ett land som står under sanktion
- Regeringen i ett sanktionerat land
- Ett bolag med säte i ett sanktionerat land
- Bolag som ägs eller kontrolleras av ovanstående
- Att tillhandahålla teknik eller konsulttjänster kopplade till ett sanktionerat land
- Att resa, flyga, exportera eller frakta till ett sanktionerat land

Även om det land du bor i tillåter aktivitet med ett sanktionerat land, måste du anmäla alla träffpunkter mot sanktionerade länder till [sanktionsteamet](#). Sanktioner kan vara tillämpliga över landsgränser. Sanktioner i USA kan exempelvis gälla utanför USA i flera situationer, inklusive för:

- Medarbetare som är medborgare i USA, var de än befinner sig
- Transaktioner som involverar USA-dollar eller USA:s banksystem
- Transaktioner där en av parterna är medborgare i USA, en "U.S. entity" eller dotterbolag i annat land till en "U.S. entity"

Förbud mot penningtvätt och terrorismfinansiering

Vi vidtar åtgärder för att förhindra penningtvätt och finansiering av terrorism.

Varför är det viktigt?

Vi följer tillämpliga lagar avseende motverkande av penningtvätt och finansiering av terrorism för att undvika stränga straff, böter och ryktesrisk. Våra kunder litar på oss eftersom vi följer dessa regelverk, bedriver verksamhet med integritet och vi vidtar åtgärd för att förhindra att WTW och våra intressenter blir involverade i, eller främjar, penningtvätt, finansiering av terrorism eller annan ekonomisk brottslighet.

Vad är penningtvätt?

Penningtvätt är processen att omvandla ”smutsiga pengar” från brottslig aktivitet till ”rena pengar”, och därmed dölja var de kom från. Finansiering av terrorism involverar att använda kapital som kan komma både från legitima och olagliga källor, i syfte att finansiera terroristorganisationer, -grupper eller -handlingar.

Så här går det till

Säkerställ due diligence. Genomför due diligence och följ känn-din-kundprocessen (Know Your Client, KYC) för prospektiva kunder, befintliga kunder och Third Parties. Detta hjälper dig att säkerställa att du känner och förstår dina kunder och deras verksamhet samtidigt som risken minskar för att WTW ska bli involverat i ekonomisk brottslighet.

Rapportera misstänkt aktivitet. Du kan hitta exempel på varningssignaler i [Anti-Money Laundering and Counter-Terrorist Financing Procedures](#). Om du får kunskap om eller misstänker ekonomisk brottslighet, rapportera detta till Legal, Compliance, din Money Laundering Reporting Officer eller [WTW Hotline](#).

Några varningssignaler för penningtvätt och terrorismfinansiering

- Plötsliga eller betydande förändringar i transaktionsmönster utan rimlig förklaring
- Tillägg av parter som inte är nödvändiga för affärsrelationen eller transaktionerna
- En oklar företagsstruktur, vägran eller ovillighet att lämna ut KYC-relaterad information eller att tillhandahålla osann eller föråldrad information
- Ovanliga betalningsvägar, kontantbetalningar, betalningar av mer än fordrat belopp eller en villighet att betala straff- eller uppsägningsavgifter



Policy mot penningtvätt och finansiering av terrorism



Att engagera sig politiskt på ett ansvarsfullt sätt

Vi omvandlar morgondagen för människorna runt omkring oss genom att vara engagerade och aktiva i våra lokalsamhällen.

Varför är det viktigt?

Även om WTW stödjer medarbetares deltagande i politiska aktiviteter får detta inte uppfattas som att WTW ställer sig bakom politiska kandidater och inte heller väljer sida i frågor som inte har med vår verksamhet att göra.

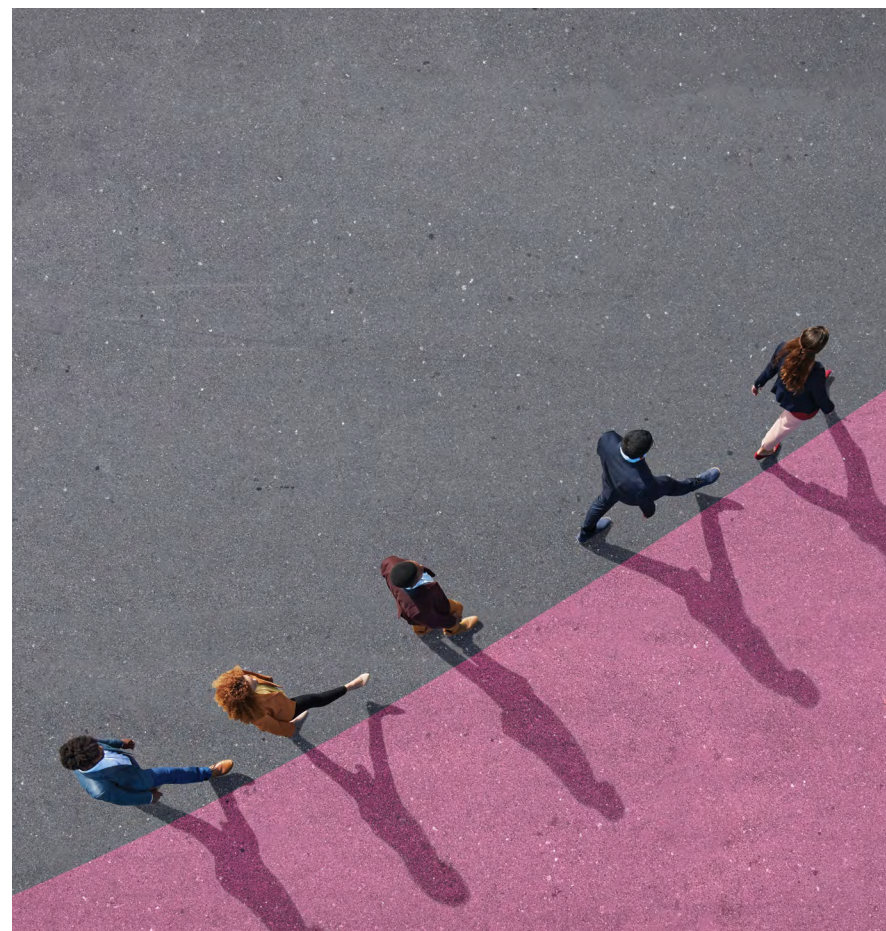
Så här går det till

Använd egen tid, inte företagets tid. Arbeta som volontär och delta i politiken på din fritid och arbeta inte med externa politiska aktiviteter medan du jobbar.

Säkerställ att du inte uttalar dig för WTW. För aldrig fram dina egna politiska åsikter eller synpunkter som WTW:s åsikter eller synpunkter.

Använd inte WTW:s medel eller resurser. Lämna inte bidrag med användning av företagets resurser, exempelvis medel, kontorsutrymmen, utrustning eller materiel från kontoret, till politiska organisationer eller politiska partier, kandidater eller offentliga tjänstemän utanför ramen för sedvanliga affärsförbindelser vi har med dem.

Följ reglerna för lobbyverksamhet. De regler som styr lobbyverksamhet kan vara komplexa och svåra att tolka. Ägna dig inte åt lobbyverksamhet utan uttryckligt tillstånd från Legal.



Att stödja mänskliga rättigheter

Vi tror på rättvis behandling av människor och stödjer mänskliga rättigheter inom alla delar av vår verksamhet.

Varför är det viktigt?

Vi förser WTW-medarbetarna med skäliga och trygga arbetsförhållanden och vi stödjer mänskliga och arbetsrättsliga rättigheter i all vår verksamhet.

Så här går det till

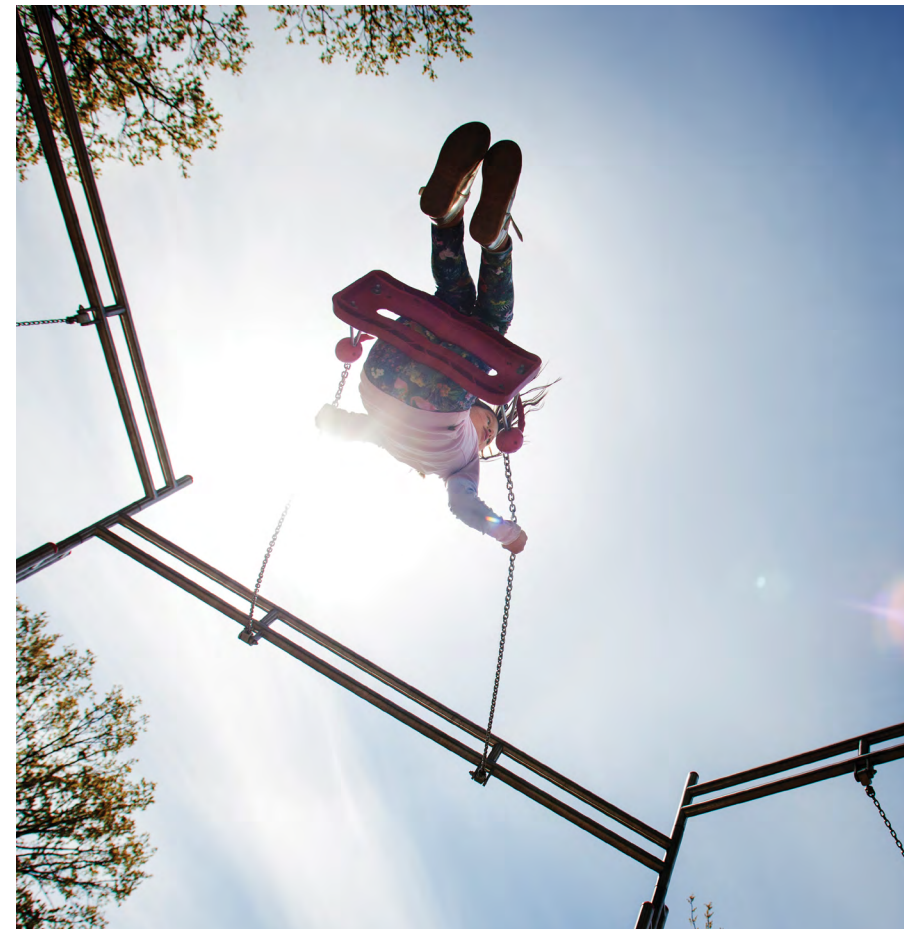
Tolerera inte kränkningar. Tolerera aldrig tvångsarbete eller användning av ofrivillig arbetskraft, slaveri, människohandel eller barnarbete.

Stöd säkra och respektfulla arbetsförhållanden. Stöd en samarbetsvillig, trygg, säker och respektfull arbetsmiljö för alla WTW:s medarbetare, kunder och leverantörer.

Säg ifrån! Om du ser något, säg något. Kontakta Procurement, Legal, Compliance eller **WTW Hotline** om du har frågor eller för att rapportera eventuella funderingar.

Mer
information

Transparensutlåtanden om modern slaverilag



Bekämpning av bedrägerier och skatteundandragande

Vi är fast beslutna att bedriva vår verksamhet med ärlighet och rättvisa. Bedrägeri och skatteundandragande, inklusive alla försök att underlätta eller dölja sådan verksamhet, strider mot våra värderingar.

Varför är det viktigt?

Bedrägerier och skatteundandragande är allvarliga brott. De undergräver allmänhetens förtroende, skadar anseende och utsätter individer och företag för betydande rättsliga och ekonomiska konsekvenser. Var och en av oss är ansvarig för att hjälpa till att upptäcka och förhindra bedrägerier och skatteundandragande.

Så här gör du

Delta inte i bedrägeri eller skatteundandragande. Ingen WTW-kollega eller någon som agerar på våra vägnar får delta i någon handling som syftar till att vilseleda eller få en orättvis fördel – inklusive förfalskning av bokföring, felaktig framställning av information eller undvika skatteförpliktelser.

Underlätta inte bedrägeri eller skatteundandragande. Hjälp inte någon att begå bedrägeri eller undvika skatt (inklusive kunder, leverantörer och externa parter). Detta gäller alla WTW-kollegor, oavsett var du befinner dig.

Samarbeta med andra som delar våra åtaganden. Samarbeta inte med individer eller organisationer som inte delar WTW:s åtagande att förhindra bedrägerier och skatteundandragande.

Läs våra riktlinjer. Läs vägledningen mot skatteundandragande för att bekanta dig med oacceptabla beteenden och möjligt skatteundandragande.

Var uppmärksam på tecken som kan tyda på bedrägeri och rapportera dina misstankar.

Säg ifrån! Rapportera eventuella problem till företagsledare, juridisk avdelning eller Compliance.

Fråga dig själv

Skulle detta beteende möjligen kunna göra det möjligt för en kund att undandra sig skatt?

- F:** En av våra kunder sedan länge begärde att jag skulle skicka deras faktura till ett annat företag som inte verkade vara knutet till kunden, och säger att det andra företaget ska betala för våra tjänster. Detta verkar vara en konstig begäran men jag litar på kunden eftersom vi har arbetat med dem under lång tid. Vad ska jag göra?
- S:** Rapportera detta direkt. En begäran att fakturera ett annat företag skulle kunna vara ett tecken på att denna kund försöker undandra sig skatt. Det är bra att du har byggt ett långvarigt förhållande med kunden, men om de börjar ägna sig åt olagligt beteende måste vi ta itu med situationen och omedelbart rapportera den till Legal eller Compliance.



Vägledning mot skatteundandragande →

Vårt åtagande gentemot WTW



Att hantera personliga intressekonflikter

Vi informerar om och hanterar situationer där våra privata intressen står i strid med, eller skulle kunna komma att stå i strid med, våra förpliktelser gentemot WTW.

Varför är det viktigt?

Intressekonflikter kan göra det svårt för oss att fatta affärsbeslut i WTW:s eller våra kunders bästa intresse och kan skada vårt rykte.

Vad är en intressekonflikt?

En intressekonflikt är vilken som helst situation där olika parter har skilda eller potentiellt konkurrerande intressen.

Så här går det till

Var på din vakt och lär dig att identifiera potentiella intressekonflikter. Undvik eller informera om situationer där:

- Du eller dina familjemedlemmar har ett ekonomiskt intresse i en verksamhet, egendom eller annan tillgång, exempelvis ett ägarintresse i en konkurrent, som skulle kunna påverka eller ens tyckas påverka dina skyldigheter gentemot WTW och dess kunder
- Du åtar dig en annan roll eller möjlighet som står i konflikt med eller verkar stå i konflikt med ditt ansvar hos WTW, exempelvis ett andra jobb eller styrelsemedlemskap
- Du är inblandad i ett beslut om att anlita eller anställa en familjemedlem eller någon som du har ett intimt förhållande med

Konkurrera inte med WTW och stjäla inte för egen del eller för dina familjemedlemmar någon affärsmöjlighet som du fått kunskap om genom din anställning i företaget.

Acceptera inte en styrelsepost eller någon liknande roll i ett utomstående företag utan att söka godkännande genom [Blankett för begäran om godkännande av externa styrelseuppdrag](#).

Ställ frågor och hantera potentiella konflikter. Övervaka situationer där konflikter kan uppstå och fråga Compliance när du är osäker på hur du ska gå vidare. Informera din personalchef och Compliance om eventuella intressekonflikter. Compliance kontaktas via Service Central. Att ha en personlig intressekonflikt är inte ett brott mot vår kod, men att inte informera om en sådan är det.

Fråga dig själv

Skulle den påverka mig i mitt arbete för WTW?

- F:** Min morbror äger ett företag som ger in ett anbud i konkurrens med andra för att bli en WTW-leverantör. Eftersom detta är ett konkurrerande bud, måste jag informera om mitt släktskap?
- S:** Ja. Du ska informera om alla familjerelationer som potentiellt skulle kunna stå i konflikt med WTW:s affärsintressen. Att du informerar innebär inte nödvändigtvis att en affärsrelation bedöms som en intressekonflikt. Även om WTW bedömer att det är en intressekonflikt kanske vi ändå kan hantera den.



Mer
information

[Policy för intressekonflikter](#)



[Konflikter Allmän vägledning](#)



[Blankett för begäran om godkännande av extern anställning](#)



[Blankett för begäran om godkännande av externa styrelseuppdrag](#)



Korrekt dokumentation, bokföring och rättvisande rapportering

Vi säkerställer korrekt bokföring och redovisning så att vi kan fatta ansvarsfulla affärsbeslut och lämna rättvisande information om vårt företag.

Varför är det viktigt?

Av etiska, affärsmässiga och legala skäl måste vi på ett korrekt sätt upprätta vår bokföring, redovisning och finansiell rapportering, och redovisa alla transaktioner på ett punktligt sätt. Räkenskaper måste vara korrekta, fullständiga och upprättade i enlighet med god redovisningssed och etablerade ekonomi- och bokföringsregler, och upplysningar måste vara fullständiga och korrekta.

Så här går det till

Var sanningsenlig. Ange aldrig några osanna eller vilseledande uppgifter i bokföring eller redovisning eller till bokföringspersonal, revisorer, offentliga tjänstemän eller externa parter (t.ex. kunder, leverantörer, fordringsägare eller tillsynsmyndigheter).

Var noggrann. Dokumentera transaktioner noga och fullständigt i företagets officiella bokföring och redovisning. Du får inte använda konton som inte finns med i kontoplanen när du bokför företagets transaktioner.

Använd förnuft. Varje transaktion (t.ex. utlägg i tjänsten, timdebitering) måste ha ett godtagbart affärssyfte och åtföljas av relevant dokumentation. Du måste förbereda och lämna in alla kundfakturor i enlighet med tillämpliga avtal.

Var ärlig mot revisorer. Du får inte vidta någon som helst åtgärd för att tvinga, manipulera, vilseleda eller på ett bedrägligt sätt försöka påverka interna och externa revisorer.

Lämna fullständig information. Om din roll kräver det måste du lämna fullständig, korrekt, och förståelig information — i rätt tid — om WTW:s verksamhet och betalningar i rapporter, dokument och inlämningar till myndighet.

Använd kommunikationsmetoder som godkänts av WTW.

Undvik att använda sms, WhatsApp, WeChat eller liknande plattformar som inte godkänts av WTW för att kommunicera om verksamheten. Om en kund, leverantör eller annan affärspartner insisterar på att använda sådana plattformar, se till att omdirigera eller spara kommunikationen och tillhörande dokumentation. Se Användning av snabbmeddelanden/ tillfälliga meddelandeplattformar för WTW-verksamhet.

Dokumenthantering

I syfte att säkerställa att WTW upprätthåller bokförings- och dokumentationskrav enligt lag och som är nödvändiga för verksamheten måste du följa de records management-policyer som gäller för din roll. Legal kan komma att utfärda en "records preservation notice". Du måste följa instruktionerna i den. Alla frågor om tillämplig records management-policy eller en "records preservation notice" ska ställas till Legal.



[Policy för användning av snabbmeddelandeplattformar/ tillfälliga meddelanden för WTW-företag](#) →

[Dokumenthanteringspolicy](#) →

Att skydda företagets och annans konfidentiella information

Vi hjälper WTW att lyckas genom att skydda den konfidentiella information som gör det möjligt för vårt företag att fungera och frodas.

Varför är det viktigt?

Vår framgång är beroende av vår förmåga att utveckla våra tjänster, attrahera och behålla kunder och upprätthålla vår konkurrensfördel. För att uppnå dessa mål förlitar vi oss på konfidentiell information, immateriella rättigheter (inklusive företagshemligheter, upphovsrätt och processer) och kunskap. Vi måste skydda den informationen så att vi kan fortsätta att lösa problem med expertis och uppfinningsrikedom.

Immateriella rättigheter och upphovsrätt

Vi använder en rad olika produkter som ägs av externa parter som skyddas av lagar om immateriella rättigheter och licenser. På samma sätt som vi förväntar oss att andra ska respektera våra immateriella rättigheter måste vi respektera andras motsvarande rättigheter. Dessutom gäller att vi aldrig ska:

- Kopiera, använda eller visa verk som omfattas av upphovsrätt utan tillstånd
- Distribuera material som omfattas av upphovsrätt internt eller externt utan tillstånd. Detta omfattar att publicera material på intranätet eller delade nätverk.

Material som omfattas av upphovsrätt kan vara webbsidor, programvara, verktyg, databaser, artiklar, illustrationer och videoklipp.

Så här går det till

Var försiktig med vad du avslöjar. I allmänhet gäller att för att skydda företagets och annans konfidentiella information ska du:

- Inte avslöja konfidentiell information utan tillstånd, även efter att du har slutat på företaget
- Inte diskutera konfidentiella uppgifter med utomstående, inklusive detaljer om ditt arbete för kunder, och inte dela WTW:s affärsinformation med medier
- Inte diskutera kundfrågor (även det faktum att du har en viss kund kan vara konfidentiellt) på publika platser, inklusive tåg, flygplan och restauranger, och inte låta känsligt material ligga framme
- Vara försiktig när du tar med dig eller skickar konfidentiell information från kontoret, oavsett om den är elektronisk eller på papper
- Följa ytterligare säkerhetsåtgärder som kan gälla för vissa speciellt känsliga projekt, exempelvis fusioner och uppköp

Använd sekretessavtal när det är affärsmässigt nödvändigt att dela konfidentiell information. I vissa fall kan en kund eller utomstående part behöva skriva på ett sekretessavtal för att du ska kunna lämna ut information. Tala med Legal eller Compliance innan du begär att någon ska ingå ett sekretessavtal eller du delar känslig information utanför vårt företag.

Att handla med värdepapper på ett ansvarsfullt sätt

Vi bedriver verksamhet med ärlighet och integritet, både inom företaget och utanför. När vi handlar på finansmarknaderna (på uppdrag av våra kunder, åt WTW eller åt oss själva), gör vi så på ett ansvarsfullt sätt och ägnar oss aldrig åt marknadsmissbruk eller insiderhandel.

Varför är det viktigt?

Insiderhandel är att handla med värdepapper grundat på väsentlig, icke-offentlig information. Det är olagligt i många länder där vi bedriver verksamhet. Dessa lagar gäller oavsett värdet på börshandelstransaktionen.

Exempel på insiderinformation

Information som gäller:

- Fusioner och uppköp
- Finansiella resultat eller vägledning därom
- Nya viktiga kunder eller produkter
- Förändringar inom den högre ledningen
- Expansionsplaner
- Allvarliga IT-intrång

Så här går det till

Du ska inte köpa eller sälja värdepapper baserat på insiderinformation. Detta gäller för handel i värdepapper hos WTW och andra företag, inklusive kunder, leverantörer, partners och konkurrenter.

Du ska veta vilka regler du måste följa. Vissa affärsområden har kompletterande regler om handel med kunders värdepapper. Tala med Compliance för ytterligare information.

Undvik tipsning, direkt eller indirekt. Insiderreglerna gäller även om du delar icke-offentlig information med vänner, familj eller någon annan. Detta kallas för "tipsning" och anses vara en annan form av olaglig insiderhandel.

Fråga dig själv

Är detta icke-offentlig information?

Får jag dela den med andra?

- F:** En kund berättade för mig om en stor fusion som de planerar men som ännu inte offentliggjorts. Jag nämnde detta på en fest för mina vänner. Nästa vecka talade en av dem om för mig att de hade köpt aktier i kunden före fusionen. Räknas detta som insiderhandel?
- S:** Ja. Även om det var oavsiktligt "tipsade" du din vän om informationen och de reagerade med att köpa värdepapper. Du måste rapportera detta till Legal eller Compliance på en gång.



Policy för insiderhandel →

Användning av företagets tillgångar

Att skydda företagets tillgångar — både materiella och immateriella — är av avgörande betydelse för vår framgång.

Varför är det viktigt?

Vi har en skyldighet att använda WTW:s tillgångar ansvarsfullt och bara för legitima syften. Vi skyddar våra tillgångar mot förlust och obehörig användning. Materiella och immateriella tillgångar omfattar kontor, utrustning, programvara, materiel, information och immateriell egendom.

Så här går det till

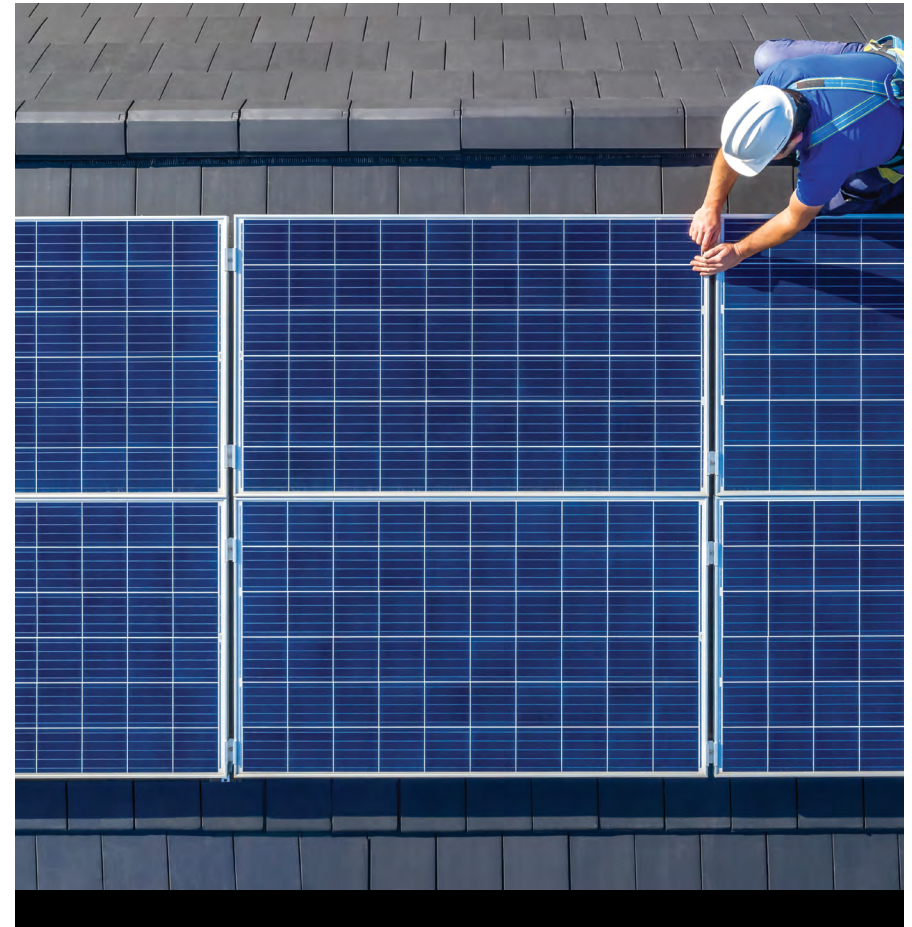
Använd WTW-system och -utrustning med ansvar. Använd WTW-tillgångar för verksamhetsändamål. Du kan använda system och utrustning för begränsad personlig användning om det inte står i konflikt med WTW:s affärsintressen eller drift och det inte utgör överträdelse av någon företagspolicy.

Använd WTW:s ekonomiska tillgångar med ansvar. Se till att kostnader är rimliga när du måste spendera företagets pengar, följ alla riktlinjer avseende resor, utlägg och inköp, och behåll kvitton och dokumentation av alla ekonomiska transaktioner.

Avlägsna inte företagets egendom utan tillstånd. Detta omfattar att lämna all WTW-egendom och allt WTW-material i din besittning eller kontroll till företaget om din anställning hos företaget upphör. Om du avlägsnar eller behåller någon företagsegendom i strid med WTW-policy eller externa regelverk kommer du att bli föremål för disciplinära och eventuellt rättsliga åtgärder.

Mer
information

Informations- och cybersäkerhetspolicy



Att kommunicera på ett ansvarsfullt sätt

Vi talar med samma röst, som reflekterar våra värderingar: kundfokus, samarbete, integritet, respekt och excellens när vi kommunicerar med våra medarbetare, allmänheten, medier och myndigheter.

Varför är det viktigt?

I syfte att skydda vårt rykte om integritet måste vår kommunikation ge en korrekt, ärlig och konsekvent bild av vår affärsverksamhet, våra transaktioner och planer. Du får inte göra interna eller offentliga uttalanden för WTW om du inte är utsedd till en talesperson för WTW.

Så här går det till

Hänvisa interna kommunikationsförfrågningar till Internal Communication and Change Management (ICCM). Om en chef eller medarbetare har en begäran om eller behov av intern kommunikation, hänvisa dem till ICCM (Internal Communication and Change Management).

Hänvisa frågor om våra finansiella förhållanden till Investor Relations. Om en investerare, värdepappersanalytiker eller annan viktig finanskontakt begär information från dig, hänvisa dem till Investor Relations.

Hänvisa frågor från pressen till External Communication. Om en journalist kontaktar dig, hänvisa dem till External Communication.

Kommunicera med myndigheter på ett ansvarsfullt sätt. Du får kommunicera med myndighet eller tillsynsorgan för WTW bara med särskilt tillstånd från Legal eller Compliance. Kommunicera aldrig med en myndighet för en kund utan godkännande från både kunden och Legal, om detta inte är tillåtet inom ramen för sedvanliga arbetsuppgifter i din roll. Mottagande av delgivning (editionsföreläggande för dokument, kallelse att inställa sig som vittne eller utredningsbegäran) för WTW får bara ske efter konsultation med Legal. Därutöver ska du omedelbart informera Legal om alla utredningar, förfrågningar eller granskningar som du blir kontaktad för att delta i eller svara på för WTW: räkning av en tillsyns- eller annan myndighet.



Intern kommunikation och förändringsledning →

Extern kommunikation →

Att använda sociala medier

Genom att hantera vår personliga användning av sociala medier och vara noga med att inte utge oss för att företräda WTW i sociala medier, använder vi sociala medier ansvarsfullt.

Varför är det viktigt?

Sociala medier ger oss en rad olika möjligheter att kommunicera med våra intressenter och lokalsamhällen. Detta omfattar inlägg, kommentarer, bloggar, sociala nätverksplatser, webbplatser där man delar foton/videoklipp och chatttrum. Vår kommunikation på sociala medier kan både bygga upp och skada vårt rykte som företag. Vi måste vara försiktiga och använda dem klokt och ansvarsfullt.

Så här går det till

När du använder sociala medier får du:

- Aldrig uttala dig för WTW. Ge inte sken av att uttala dig eller agera för WTW om du inte har särskilt tillstånd att göra det.
- För WTW publicera en länk i sociala medier till en sida som tar eller ber om donationer bara om donationsmottagaren och inlägget har godkänts officiellt av Corporate Responsibility.
- Aldrig röja konfidentiell information. Var försiktig så att du inte avslöjar någon konfidentiell information genom inlägg, meddelanden eller forum på sociala medier.

Kom ihåg att uppförandekoden gäller också på internet. Du måste följa de principer som beskrivs i vår kod på internet precis som du gör i verkliga livet. **Följ våra Social Media Guidelines.** Gå igenom och följ både Social Media Guidelines och eventuella strängare riktlinjer i ditt verksamhetsområde.

Säg ifrån! Rapportera olämplig användning av WTW:s teknologier eller elektroniska kommunikation.



Riktlinjer för sociala medier →

Informations- och cybersäkerhetspolicy →

Policy för användning av snabbmeddelandeplattformar/
tillfälliga meddelanden för WTW-företag →

Undantag från eller frågor om koden

Undantag eller dispens från koden förväntas göras sällan och beviljas bara av synnerliga skäl. Begäran om undantag eller dispens för medarbetare ska ges in till General Counsel eller Global Chief Compliance Officer. Begäran om undantag eller dispens för verkställande befattningshavare och styrelseledamöter i Willis Towers Watson plc måste ges in till styrelsen i Willis Towers Watson plc.

Om det uppstår oklarheter eller tvekan kring innebörden av kraven i koden eller en WTW-policy, kontakta General Counsel eller Global Chief Compliance Officer.



Policyuttalande

Denna kod lägger fast de fundamentala principer och viktigaste policyer och instruktioner som styr hur WTW:s verksamhet bedrivs. Den är inte avsedd att skapa, och skapar inte, några rättigheter för dig, våra kunder, leverantörer, konkurrenter, aktieägare eller någon annan extern part. Ingen sådan part ska tolka antagandet av denna kod eller någon beskrivning av dess bestämmelser som ett uttalande om eller en garanti av WTW avseende något område som beskrivs häri.

Om WTW

På WTW (NASDAQ: WTW) tillhandahåller vi datadrivna och insiktsbaserade lösningar för människor, risk och kapital. Genom vår globala överblick och den lokala kompetensen hos våra kollegor i 140 länder och marknader hjälper vi er att vässa er strategi, stärka er affärsmässiga motståndskraft, motivera era anställda och maximera era resultat. Vi jobbar tillsammans med er för att identifiera möjligheter till hållbar framgång — och bidrar med perspektiv som för er verksamhet framåt. Läs mer på [wtwco.com](https://www.wtwco.com).



[wtwco.com/social-media](https://www.wtwco.com/social-media)

Copyright © 2025 WTW. Med ensamrätt.
WTW-1675539822-08-2025

[wtwco.com](https://www.wtwco.com)

