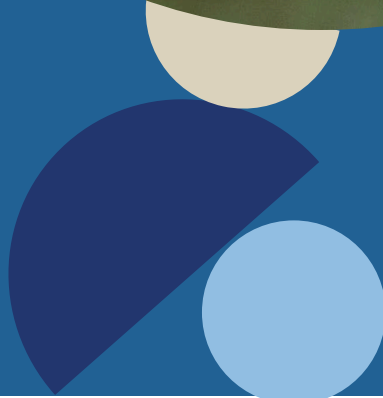


ZRS | Risk Engineering

supervisor de fabricación

2024 Safety Calendar





Cómo funciona el calendario

Cada fecha en el calendario contiene un tema diario de seguridad. Después del mes de diciembre 2023 o en la página 15 del calendario, se encuentran los puntos de discusión que corresponden con el tema de seguridad de ese día. Los gerentes de construcción pueden usar estos puntos de discusión para ayudar a comunicar el mensaje de seguridad de ese día. Los temas de seguridad en el calendario se repiten cada tres meses.

La información en este calendario es una recopilación de puntos de discusión para ayudar a reducir el riesgo general. El calendario será de gran valor para su operación. Que la gerencia genere conciencia sobre la seguridad es una de las mejores formas de ayudar a controlar y reducir reclamaciones y gastos relacionados.

Los temas de seguridad proporcionados cubren la prevención de resbalones y caídas, manejo seguro de grúas, manejo de material manual, cortar y soldar con seguridad, seguridad de autos, y un buen número de temas adicionales. Algunos temas pertenecen a la seguridad en casa con su familia.

Enero

Domingo	Lunes	Martes	Miércoles	Jueves	Viernes	Sábado
Feliz año nuevo	<p>1</p> <p>Los señalamientos de salida con flechas deben indicar correctamente la dirección de salida del edificio.</p> <p><i>Ano Nuevo</i></p>	<p>2</p> <p>¿A ningún no empleado se le debe permitir la entrada a menos que...</p>	<p>3</p> <p>Cuando esté en una escalera, recuerde la regla de la hebilla del cinturón.</p>	<p>4</p> <p>Cuando empiece a trabajar con recogedoras de ordenes (cherry pickers).</p>	<p>5</p> <p>¿Todos los paneles eléctricos están correctamente cerrados?</p>	<p>6</p> <p>Conceptos básicos para lavarse las manos</p>
<p>7</p> <p>Cuando tenga que cargar un objeto demasiado pesado o grande, pida ayuda!</p>	<p>8</p> <p>Un ancho mínimo de 36 pulgadas debe mantenerse en todos los pasillos de salida</p>	<p>9</p> <p>Tome precauciones adicionales cuando ponga los sistemas de protección contra incendios fuera de servicio. Notifique al departamento de bomberos, a la compañía de seguros y al departamento de riesgos.</p>	<p>10</p> <p>¿Está usted mentalmente preparado para las emergencias?</p>	<p>11</p> <p>Debemos usar nuestro equipo de protección personal (EPP).</p>	<p>12</p> <p>Abróchese el cinturón cuando vaya y regrese del trabajo.</p>	<p>13</p> <p>Tomar atajos puede llevar a accidentes.</p>
<p>14</p> <p>¡Use el buen juicio y tome medidas para eliminar los actos inseguros!</p>	<p>15</p> <p>Mantenga su área de trabajo limpia y ordenada.</p> <p><i>Ano Nuevo</i></p>	<p>16</p> <p>Mantenga la mercancía lejos de tableros eléctricos</p>	<p>17</p> <p>La limpieza: Es esencial para prevenir resbalones, tropezones y caídas.</p>	<p>18</p> <p>Las llantas deben siempre estar acuañadas y los remolques asegurados al cargar o descargar camiones.</p>	<p>19</p> <p>Al elegir un cutter, usted necesita el correcto. Use un cutter de seguridad a todo tiempo.</p>	<p>20</p> <p>Prepárese para el calor</p>
<p>21</p> <p>Conozca su responsabilidad en cada situación de emergencia.</p>	<p>22</p> <p>Extintores, aspersores y alarmas contra incendios.</p>	<p>23</p> <p>Reporte cualquier extintor faltante.</p>	<p>24</p> <p>Unos buenos zapatos son esenciales para un buen programa de seguridad.</p>	<p>25</p> <p>Confirme que los sistemas de aspersores estén probados.</p>	<p>26</p> <p>No se puede engañar a los dispositivos de seguridad.</p>	<p>27</p> <p>Caidas por los tragaluces del techo.</p>
<p>28</p> <p>El mal uso de químicos o productos de limpieza puede ser peligroso.</p>	<p>29</p> <p>¡Oh, mi espalda dolorida!</p>	<p>30</p> <p>No salte dentro o fuera de los muelles de carga.</p>	<p>31</p> <p>Un espacio de 18" para los aspersores contra incendio, permitirán que funcionen adecuadamente.</p>			

Febrero

Domingo	Lunes	Martes	Miércoles	Jueves	Viernes	Sábado
<p>¡Vamos a iniciar un año nuevo de seguridad! La cuaresma comienza el 14</p>				<p>1 Seguridad en transportadores</p>	<p>2 Nunca suba por las andamios la estantería o maquinaria. Utilice solo escaleras aprobadas o elevadores mecánicos.</p>	<p>3 Las tarimas se deben mantener en buenas condiciones de operación y seguras.</p>
<p>4 Empleados afectados por cerrado/etiquetado.</p>	<p>5 Se califica como conducción distraída e ilegal el hecho de enviar mensajes de texto o realizar llamadas desde un celular mientras conduce.</p>	<p>6 Información básica sobre extintores: use el sistema PASS para apagar el incendio.</p>	<p>7 Asegure los cilindros de gas comprimido para evitar que se caigan, lastimen a alguien y se conviertan posiblemente en misiles sin control.</p>	<p>8 Siempre ejercite extrema precaución.</p>	<p>9 Reporte los daños a las escaleras inmediatamente; no use escaleras dañadas.</p>	<p>10 ¿Los interruptores en los paneles eléctricos están debidamente etiquetados?</p>
<p>11 Las inspecciones de seguridad quedan incompletas hasta que se documentan.</p>	<p>12 ¿Cuál es el enfoque para la prevención de resbalones, tropezones y caídas por dos personas?</p>	<p>13 Mantener las protecciones de la máquina.</p>	<p>14 ¿Documente las luces que no funcionan y repárelas lo antes posible!</p>	<p>15 ¿Si está enfermo, quédate en casa!</p>	<p>16 Su compañía tiene un plan de emergencia.</p>	<p>17 ¿Tiene un extintor de incendios que funcione en su casa?</p>
<p>18 Recuerde que no se permite fumar en el área de trabajo.</p>	<p>19 Cuando trabaje con químicos tiene el "derecho a saber".</p>	<p>20 Las temperaturas extremas pueden ser peligrosas.</p>	<p>21 Información básica sobre extintores: cuándo usarlos.</p>	<p>22 ¿Qué es una SDS y qué contiene?</p>	<p>23 ¿Cuándo debo reportar una lesión o un accidente a mi supervisor?</p>	<p>24 ¿Cuál es la forma correcta de levantar una caja?</p>
<p>25 El uso de extensiones eléctricas.</p>	<p>26 Use los materiales combustibles e inflamables lo menos posible.</p>	<p>27 Los equipos que se alimentan de aire, gas, electricidad u otra fuente de energía deben estar bloqueados y/o etiquetados antes de que comience el trabajo en ellos.</p>	<p>28 Mi protección auditiva es incómoda.</p>	<p>29 Botiquines de primeros auxilios/bitácoras de primeros auxilios.</p>		

March

Domingo	Lunes	Martes	Miércoles	Jueves	Viernes	Sábado
Comienza el horario de verano: Chequee todas las baterías de los detectores de humo y monóxido de carbono; si es necesario reemplácelas.					1 Toma descansos regulares	2 Siempre lávese sus manos después de usar el baño.
3 ¿Todos los extintores están totalmente cargados?	4 La forma en que responda durante la investigación de accidentes y lesiones puede hacer toda la diferencia.	5 Seguridad de tarimas.	6 Los montacargas deben revisarse al inicio de cada turno (frenos, claxon, dirección, extintor, etc.) para que operen correctamente.	7 Limpie o informe todos los derrames, fugas y áreas húmedas de inmediato	8 Actitud: La seguridad siempre se aplica a ti	9 Utilice equipo de protección personal adecuado cuando cambie las baterías de montacargas o tractores industriales en el centro de distribución.
10 ¿Qué es la responsabilidad de seguridad?	11 Por favor, use el barandal.	12 Revise los compactadores para asegurar que todos los controles de seguridad están en orden.	13 ¿Por qué me duelen los hombros después de un duro día de trabajo?	14 Salidas de emergencia y pasillos.	15 Patógenos transmitidos por la sangre: ¿Qué significa "precauciones estándar"?	16 Antes de que ocurra un incidente, establezca los números de emergencia (911).
17 ¿Todos los accidentes deben ser reportados inmediatamente!	18 Un factor clave en la prevención de accidentes consiste en "anticipar el riesgo".	19 Antes de que empiece a levantar...	20 Sepa dónde se encuentran las estaciones de lavado de ojos y las duchas de emergencia y cómo usarlas.	21 Las cortaduras con cutters son comunes en el negocio.	22 ¿Me meteré en problemas si denuncio esa violación de seguridad?	23 ¿Están todas las escaleras libres y sin obstrucciones?
<i>Día de San Patricio</i>						
24 La clave para prevenir los incidentes a los ojos, es siempre usar equipo de protección personal adecuado, cuando sea necesario.	25 Estírate y flexiona para evitar accidentes.	26 ¿Cuándo es aceptable dejar sin supervisión un montacargas sobre las plataformas de carga o camiones?	27 ¿Qué significa <i>construir un puente</i> en relación con la seguridad de la espalda?	28 Corrija o informe los riesgos de resbalones, tropiezos y caídas.	29 Hay reglas para subir escaleras.	30 ¿Las salidas han tenido un mantenimiento adecuado?
					<i>Viernes Santo</i>	
31 Escuche a su cuerpo.						

April

Domingo	Lunes	Martes	Miércoles	Jueves	Viernes	Sábado
Al final del mes, baje y guarde el Resumen 300A de OSHA con sus registros permanentes.	<p>1</p> <p>Los señalamientos de salida con flechas deben indicar correctamente la dirección de salida del edificio.</p> <p><i>Domingo de Pascuas</i></p>	<p>2</p> <p>¿A ningún no empleado se le debe permitir la entrada a menos que...</p>	<p>3</p> <p>Cuando esté en una escalera, recuerde la regla de la hebilla del cinturón.</p>	<p>4</p> <p>Cuando empiece a trabajar con recogedoras de ordenes (cherry pickers).</p>	<p>5</p> <p>¿Todos los paneles eléctricos están correctamente cerrados?</p>	<p>6</p> <p>Conceptos básicos para lavarse las manos</p>
<p>7</p> <p>Cuando tenga que cargar un objeto demasiado pesado o grande, pida ayuda!</p>	<p>8</p> <p>Un ancho mínimo de 36 pulgadas debe mantenerse en todos los pasillos de salida</p>	<p>9</p> <p>Tome precauciones adicionales cuando ponga los sistemas de protección contra incendios fuera de servicio. Notifique al departamento de bomberos, a la compañía de seguros y al departamento de riesgos.</p>	<p>10</p> <p>¿Está usted mentalmente preparado para las emergencias?</p>	<p>11</p> <p>Debemos usar nuestro equipo de protección personal (EPP).</p>	<p>12</p> <p>Abróchese el cinturón cuando vaya y regrese del trabajo.</p>	<p>13</p> <p>Tomar atajos puede llevar a accidentes.</p>
<p>14</p> <p>¡Use el buen juicio y tome medidas para eliminar los actos inseguros!</p>	<p>15</p> <p>Mantenga su área de trabajo limpia y ordenada.</p>	<p>16</p> <p>Mantenga la mercancía lejos de tableros eléctricos</p>	<p>17</p> <p>La limpieza: Es esencial para prevenir resbalones, tropezones y caídas.</p>	<p>18</p> <p>Las llantas deben siempre estar acuañadas y los remolques asegurados al cargar o descargar camiones.</p>	<p>19</p> <p>Al elegir un cutter, usted necesita el correcto. Use un cutter de seguridad a todo tiempo.</p>	<p>20</p> <p>Prepárese para el calor</p>
<p>21</p> <p>Conozca su responsabilidad en cada situación de emergencia.</p>	<p>22</p> <p>Extintores, aspersores y alarmas contra incendios.</p>	<p>23</p> <p>Reporte cualquier extintor faltante.</p>	<p>24</p> <p>Unos buenos zapatos son esenciales para un buen programa de seguridad.</p>	<p>25</p> <p>Confirme que los sistemas de aspersores estén probados.</p>	<p>26</p> <p>No se puede engañar a los dispositivos de seguridad.</p>	<p>27</p> <p>Caidas por los tragaluces del techo.</p>
<p>28</p> <p>El mal uso de químicos o productos de limpieza puede ser peligroso.</p>	<p>29</p> <p>¡Oh, mi espalda dolorida!</p>	<p>30</p> <p>No salte dentro o fuera de los muelles de carga.</p>				

Mayo

Domingo	Lunes	Martes	Miércoles	Jueves	Viernes	Sábado
			1 Seguridad en transportadores	2 Nunca suba por las andamios la estantería o maquinaria. Utilice solo escaleras aprobadas o elevadores mecánicos.	3 Las tarimas se deben mantener en buenas condiciones de operación y seguras.	4 Empleados afectados por cerrado/etiquetado.
5 Se califica como conducción distraída e ilegal el hecho de enviar mensajes de texto o realizar llamadas desde un celular mientras conduce.	6 Información básica sobre extintores: use el sistema PASS para apagar el incendio.	7 Asegure los cilindros de gas comprimido para evitar que se caigan, lastimen a alguien y se conviertan posiblemente en misiles sin control.	8 Siempre ejercite extrema precaución.	9 Reporte los daños a las escaleras inmediatamente; no use escaleras dañadas.	10 ¿Los interruptores en los paneles eléctricos están debidamente etiquetados?	11 Las inspecciones de seguridad quedan incompletas hasta que se documentan.
12 ¿Cuál es el enfoque para la prevención de resbalones, tropezones y caídas por dos personas? <i>Día de Madres</i>	13 Mantener las protecciones de la máquina.	14 ¡Documente las luces que no funcionan y repárelas lo antes posible!	15 ¿Si está enfermo, quédesse en casa!	16 Su compañía tiene un plan de emergencia.	17 ¿Tiene un extintor de incendios que funcione en su casa?	18 Recuerde que no se permite fumar en el área de trabajo.
19 Cuando trabaje con químicos tiene el "derecho a saber".	20 Las temperaturas extremas pueden ser peligrosas.	21 Información básica sobre extintores: cuándo usarlos.	22 ¿Qué es una SDS y qué contiene?	23 ¿Cuándo debo reportar una lesión o un accidente a mi supervisor?	24 ¿Cuál es la forma correcta de levantar una caja?	25 El uso de extensiones eléctricas.
26 Use los materiales combustibles e inflamables lo menos posible.	27 Los equipos que se alimentan de aire, gas, electricidad u otra fuente de energía deben estar bloqueados y/o etiquetados antes de que comience el trabajo en ellos. <i>Día de Memorial</i>	28 Mi protección auditiva es incómoda.	29 Botiquines de primeros auxilios/bitácoras de primeros auxilios.	30 Separe los cilindros de oxígeno de los cilindros de combustible.	31 Use tres puntos de contacto.	

Junio

Domingo	Lunes	Martes	Miércoles	Jueves	Viernes	Sábado
						1 Toma descansos regulares
2 Siempre lávese sus manos después de usar el baño.	3 ¿Todos los extintores están totalmente cargados?	4 La forma en que responda durante la investigación de accidentes y lesiones puede hacer toda la diferencia.	5 Seguridad de tarimas.	6 Los montacargas deben revisarse al inicio de cada turno (frenos, claxon, dirección, extintor, etc.) para que operen correctamente.	7 Limpie o informe todos los derrames, fugas y áreas húmedas de inmediato	8 Actitud: La seguridad siempre se aplica a ti
9 Utilice equipo de protección personal adecuado cuando cambie las baterías de montacargas o tractores industriales en el centro de distribución.	10 ¿Qué es la responsabilidad de seguridad?	11 Por favor, use el barandal.	12 Revise los compactadores para asegurar que todos los controles de seguridad están en orden.	13 ¿Por qué me duelen los hombros después de un duro día de trabajo?	14 Salidas de emergencia y pasillos.	15 Patógenos transmitidos por la sangre: ¿Qué significa "precauciones estándar"?
16 Antes de que ocurra un incidente, establezca los números de emergencia (911). <i>Día del Padre</i>	17 ¿Todos los accidentes deben ser reportados inmediatamente!	18 Un factor clave en la prevención de accidentes consiste en "anticipar el riesgo".	19 Antes de que empiece a levantar... <i>diecinueve de junio</i>	20 Sepa dónde se encuentran las estaciones de lavado de ojos y las duchas de emergencia y cómo usarlas.	21 Las cortaduras con cutters son comunes en el negocio.	22 ¿Me meteré en problemas si denuncié esa violación de seguridad?
23 ¿Están todas las escaleras libres y sin obstrucciones?	24 La clave para prevenir los incidentes a los ojos, es siempre usar equipo de protección personal adecuado, cuando sea necesario.	25 Estírate y flexiona para evitar accidentes.	26 ¿Cuándo es aceptable dejar sin supervisión un montacargas sobre las plataformas de carga o camiones?	27 ¿Qué significa <i>construir un puente</i> en relación con la seguridad de la espalda?	28 Corrija o informe los riesgos de resbalones, tropiezos y caídas.	29 Hay reglas para subir escaleras.
30 ¿Las salidas han tenido un mantenimiento adecuado?						

Julio

Domingo	Lunes	Martes	Miércoles	Jueves	Viernes	Sábado
	<p>1 Los señalamientos de salida con flechas deben indicar correctamente la dirección de salida del edificio.</p>	<p>2 ¿A ningún no empleado se le debe permitir la entrada a menos que...</p>	<p>3 Cuando esté en una escalera, recuerde la regla de la hebilla del cinturón.</p>	<p>4 Cuando empiece a trabajar con recogedoras de ordenes (cherry pickers).</p>	<p>5 ¿Todos los paneles eléctricos están correctamente cerrados?</p>	<p>6 Conceptos básicos para lavarse las manos</p>
				<i>Día de la Independencia</i>		
<p>7 Cuando tenga que cargar un objeto demasiado pesado o grande, pida ayuda!</p>	<p>8 Un ancho mínimo de 36 pulgadas debe mantenerse en todos los pasillos de salida</p>	<p>9 Tome precauciones adicionales cuando ponga los sistemas de protección contra incendios fuera de servicio. Notifique al departamento de bomberos, a la compañía de seguros y al departamento de riesgos.</p>	<p>10 ¿Está usted mentalmente preparado para las emergencias?</p>	<p>11 Debemos usar nuestro equipo de protección personal (EPP).</p>	<p>12 Abróchese el cinturón cuando vaya y regrese del trabajo.</p>	<p>13 Tomar atajos puede llevar a accidentes.</p>
<p>14 ¡Use el buen juicio y tome medidas para eliminar los actos inseguros!</p>	<p>15 Mantenga su área de trabajo limpia y ordenada.</p>	<p>16 Mantenga la mercancía lejos de tableros eléctricos</p>	<p>17 La limpieza: Es esencial para prevenir resbalones, tropezones y caídas.</p>	<p>18 Las llantas deben siempre estar acuañadas y los remolques asegurados al cargar o descargar camiones.</p>	<p>19 Al elegir un cutter, usted necesita el correcto. Use un cutter de seguridad a todo tiempo.</p>	<p>20 Prepárese para el calor</p>
<p>21 Conozca su responsabilidad en cada situación de emergencia.</p>	<p>22 Extintores, aspersores y alarmas contra incendios.</p>	<p>23 Reporte cualquier extintor faltante.</p>	<p>24 Unos buenos zapatos son esenciales para un buen programa de seguridad.</p>	<p>25 Confirme que los sistemas de aspersores estén probados.</p>	<p>26 No se puede engañar a los dispositivos de seguridad.</p>	<p>27 Caidas por los tragaluces del techo.</p>
<p>28 El mal uso de químicos o productos de limpieza puede ser peligroso.</p>	<p>29 ¡Oh, mi espalda dolorida!</p>	<p>30 No salte dentro o fuera de los muelles de carga.</p>	<p>31 Un espacio de 18" para los aspersores contra incendio, permitirán que funcionen adecuadamente.</p>			

Agosto

Domingo	Lunes	Martes	Miércoles	Jueves	Viernes	Sábado
Al final del mes, baje y guarde el Resumen 300A de OSHA con sus registros permanentes.				1 Seguridad en transportadores	2 Nunca suba por las andamios la estantería o maquinaria. Utilice solo escaleras aprobadas o elevadores mecánicos.	3 Las tarimas se deben mantener en buenas condiciones de operación y seguras.
4 Empleados afectados por cerrado/etiquetado.	5 Se califica como conducción distraída e ilegal el hecho de enviar mensajes de texto o realizar llamadas desde un celular mientras conduce.	6 Información básica sobre extintores: use el sistema PASS para apagar el incendio.	7 Asegure los cilindros de gas comprimido para evitar que se caigan, lastimen a alguien y se conviertan posiblemente en misiles sin control.	8 Siempre ejercite extrema precaución.	9 Reporte los daños a las escaleras inmediatamente; no use escaleras dañadas.	10 ¿Los interruptores en los paneles eléctricos están debidamente etiquetados?
11 Las inspecciones de seguridad quedan incompletas hasta que se documentan.	12 ¿Cuál es el enfoque para la prevención de resbalones, tropezones y caídas por dos personas?	13 Mantener las protecciones de la máquina.	14 ¿Documente las luces que no funcionan y repárelas lo antes posible!	15 ¿Si está enfermo, quédese en casa!	16 Su compañía tiene un plan de emergencia.	17 ¿Tiene un extintor de incendios que funcione en su casa?
18 Recuerde que no se permite fumar en el área de trabajo.	19 Cuando trabaje con químicos tiene el "derecho a saber".	20 Las temperaturas extremas pueden ser peligrosas.	21 Información básica sobre extintores: cuándo usarlos.	22 ¿Qué es una SDS y qué contiene?	23 ¿Cuándo debo reportar una lesión o un accidente a mi supervisor?	24 ¿Cuál es la forma correcta de levantar una caja?
25 El uso de extensiones eléctricas.	26 Use los materiales combustibles e inflamables lo menos posible.	27 Los equipos que se alimentan de aire, gas, electricidad u otra fuente de energía deben estar bloqueados y/o etiquetados antes de que comience el trabajo en ellos.	28 Mi protección auditiva es incómoda.	29 Botiquines de primeros auxilios/bitácoras de primeros auxilios.	30 Separe los cilindros de oxígeno de los cilindros de combustible.	31 Use tres puntos de contacto.

Septiembre

Domingo	Lunes	Martes	Miércoles	Jueves	Viernes	Sábado
1 Toma descansos regulares	2 Siempre lávese sus manos después de usar el baño. <i>Día del Trabajo</i>	3 ¿Todos los extintores están totalmente cargados?	4 La forma en que responda durante la investigación de accidentes y lesiones puede hacer toda la diferencia.	5 Seguridad de tarimas.	6 Los montacargas deben revisarse al inicio de cada turno (frenos, claxon, dirección, extintor, etc.) para que operen correctamente.	7 Limpie o informe todos los derrames, fugas y áreas húmedas de inmediato
8 Actitud: La seguridad siempre se aplica a ti	9 Utilice equipo de protección personal adecuado cuando cambie las baterías de montacargas o tractores industriales en el centro de distribución.	10 ¿Qué es la responsabilidad de seguridad?	11 Por favor, use el barandal.	12 Revise los compactadores para asegurar que todos los controles de seguridad están en orden.	13 ¿Por qué me duelen los hombros después de un duro día de trabajo?	14 Salidas de emergencia y pasillos.
15 Patógenos transmitidos por la sangre: ¿Qué significa "precauciones estándar"?	16 Antes de que ocurra un incidente, establezca los números de emergencia (911).	17 ¿Todos los accidentes deben ser reportados inmediatamente!	18 Un factor clave en la prevención de accidentes consiste en "anticipar el riesgo".	19 Antes de que empiece a levantar...	20 Sepa dónde se encuentran las estaciones de lavado de ojos y las duchas de emergencia y cómo usarlas.	21 Las cortaduras con cutters son comunes en el negocio.
22 ¿Me meteré en problemas si denuncio esa violación de seguridad?	23 ¿Están todas las escaleras libres y sin obstrucciones?	24 La clave para prevenir los incidentes a los ojos, es siempre usar equipo de protección personal adecuado, cuando sea necesario.	25 Estírate y flexiona para evitar accidentes.	26 ¿Cuándo es aceptable dejar sin supervisión un montacargas sobre las plataformas de carga o camiones?	27 ¿Qué significa <i>construir un puente</i> en relación con la seguridad de la espalda?	28 Corrija o informe los riesgos de resbalones, tropiezos y caídas.
29 Hay reglas para subir escaleras.	30 ¿Las salidas han tenido un mantenimiento adecuado?					

Octubre

Domingo	Lunes	Martes	Miércoles	Jueves	Viernes	Sábado
		<p>1 Los señalamientos de salida con flechas deben indicar correctamente la dirección de salida del edificio.</p>	<p>2 ¿A ningún no empleado se le debe permitir la entrada a menos que...</p>	<p>3 Cuando esté en una escalera, recuerde la regla de la hebilla del cinturón.</p>	<p>4 Cuando empiece a trabajar con recogedoras de ordenes (cherry pickers).</p>	<p>5 ¿Todos los paneles eléctricos están correctamente cerrados?</p>
<p>6 Conceptos básicos para lavarse las manos</p>	<p>7 Cuando tenga que cargar un objeto demasiado pesado o grande, pida ayuda!</p>	<p>8 Un ancho mínimo de 36 pulgadas debe mantenerse en todos los pasillos de salida</p>	<p>9 Tome precauciones adicionales cuando ponga los sistemas de protección contra incendios fuera de servicio. Notifique al departamento de bomberos, a la compañía de seguros y al departamento de riesgos.</p>	<p>10 ¿Está usted mentalmente preparado para las emergencias?</p>	<p>11 Debemos usar nuestro equipo de protección personal (EPP).</p>	<p>12 Abróchese el cinturón cuando vaya y regrese del trabajo.</p> <p><i>Yom Kippur</i></p>
<p>13 Tomar atajos puede llevar a accidentes.</p>	<p>14 ¡Use el buen juicio y tome medidas para eliminar los actos inseguros!</p> <p><i>Día de Cristobal Colon</i></p>	<p>15 Mantenga su área de trabajo limpia y ordenada.</p>	<p>16 Mantenga la mercancía lejos de tableros eléctricos</p>	<p>17 La limpieza: Es esencial para prevenir resbalones, tropezones y caídas.</p>	<p>18 Las llantas deben siempre estar acuñaadas y los remolques asegurados al cargar o descargar camiones.</p>	<p>19 Al elegir un cutter, usted necesita el correcto. Use un cutter de seguridad a todo tiempo.</p>
<p>20 Prepárese para el calor</p>	<p>21 Conozca su responsabilidad en cada situación de emergencia.</p>	<p>22 Extintores, aspersores y alarmas contra incendios.</p> <p><i>Rosh Hashaná</i></p>	<p>23 Reporte cualquier extintor faltante.</p>	<p>24 Unos buenos zapatos son esenciales para un buen programa de seguridad.</p>	<p>25 Confirme que los sistemas de aspersores estén probados.</p>	<p>26 No se puede engañar a los dispositivos de seguridad.</p>
<p>27 Caídas por los tragaluces del techo.</p>	<p>28 El mal uso de químicos o productos de limpieza puede ser peligroso.</p>	<p>29 ¡Oh, mi espalda dolorida!</p>	<p>30 No salte dentro o fuera de los muelles de carga.</p>	<p>31 Un espacio de 18" para los aspersores contra incendio, permitirán que funcionen adecuadamente.</p> <p><i>Día de las Brujas</i></p>		

Noviembre

Domingo	Lunes	Martes	Miércoles	Jueves	Viernes	Sábado
Termina el horario de verano: Cambie las baterías de los detectores de humo y monóxido de carbono.					1 Seguridad en transportadores	2 Nunca suba por las andamios la estantería o maquinaria. Utilice solo escaleras aprobadas o elevadores mecánicos.
3 Las tarimas se deben mantener en buenas condiciones de operación y seguras.	4 Empleados afectados por cerrado/etiquetado.	5 Se califica como conducción distraída e ilegal el hecho de enviar mensajes de texto o realizar llamadas desde un celular mientras conduce.	6 Información básica sobre extintores: use el sistema PASS para apagar el incendio.	7 Asegure los cilindros de gas comprimido para evitar que se caigan, lastimen a alguien y se conviertan posiblemente en misiles sin control.	8 Siempre ejercite extrema precaución.	9 Reporte los daños a las escaleras inmediatamente; no use escaleras dañadas.
10 ¿Los interruptores en los paneles eléctricos están debidamente etiquetados?	11 Las inspecciones de seguridad quedan incompletas hasta que se documentan. <i>Día de los Veleranos</i>	12 ¿Cuál es el enfoque para la prevención de resbalones, tropezones y caídas por dos personas?	13 Mantener las protecciones de la máquina.	14 ¿Documente las luces que no funcionan y repárelas lo antes posible!	15 ¿Si está enfermo, quédate en casa!	16 Su compañía tiene un plan de emergencia.
17 ¿Tiene un extintor de incendios que funcione en su casa?	18 Recuerde que no se permite fumar en el área de trabajo.	19 Cuando trabaje con químicos tiene el "derecho a saber".	20 Las temperaturas extremas pueden ser peligrosas.	21 Información básica sobre extintores: cuándo usarlos.	22 ¿Qué es una SDS y qué contiene?	23 ¿Cuál debo reportar una lesión o un accidente a mi supervisor?
24 ¿Cuál es la forma correcta de levantar una caja?	25 El uso de extensiones eléctricas.	26 Use los materiales combustibles e inflamables lo menos posible.	27 Los equipos que se alimentan de aire, gas, electricidad u otra fuente de energía deben estar bloqueados y/o etiquetados antes de que comience el trabajo en ellos.	28 Mi protección auditiva es incómoda. <i>Día de Acción de Gracias</i>	29 Botiquines de primeros auxilios/bitácoras de primeros auxilios.	30 Separe los cilindros de oxígeno de los cilindros de combustible.

Diciembre

Domingo	Lunes	Martes	Miércoles	Jueves	Viernes	Sábado
<p>1</p> <p>Toma descansos regulares</p> <p><i>Comienza el adviento</i></p>	<p>2</p> <p>Siempre lávese sus manos después de usar el baño.</p>	<p>3</p> <p>¿Todos los extintores están totalmente cargados?</p>	<p>4</p> <p>La forma en que responda durante la investigación de accidentes y lesiones puede hacer toda la diferencia.</p>	<p>5</p> <p>Seguridad de tarimas.</p>	<p>6</p> <p>Los montacargas deben revisarse al inicio de cada turno (frenos, claxon, dirección, extintor, etc.) para que operen correctamente.</p>	<p>7</p> <p>Limpie o informe todos los derrames, fugas y áreas húmedas de inmediato</p>
<p>8</p> <p>Actitud: La seguridad siempre se aplica a ti</p>	<p>9</p> <p>Utilice equipo de protección personal adecuado cuando cambie las baterías de montacargas o tractores industriales en el centro de distribución.</p>	<p>10</p> <p>¿Qué es la responsabilidad de seguridad?</p>	<p>11</p> <p>Por favor, use el barandal.</p>	<p>12</p> <p>Revise los compactadores para asegurar que todos los controles de seguridad están en orden.</p>	<p>13</p> <p>¿Por qué me duelen los hombros después de un duro día de trabajo?</p>	<p>14</p> <p>Salidas de emergencia y pasillos.</p>
<p>15</p> <p>Patógenos transmitidos por la sangre:</p> <p>¿Qué significa "precauciones estándar"?</p>	<p>16</p> <p>Antes de que ocurra un incidente, establezca los números de emergencia (911).</p>	<p>17</p> <p>¿Todos los accidentes deben ser reportados inmediatamente!</p>	<p>18</p> <p>Un factor clave en la prevención de accidentes consiste en "anticipar el riesgo".</p>	<p>19</p> <p>Antes de que empiece a levantar...</p>	<p>20</p> <p>Sepa dónde se encuentran las estaciones de lavado de ojos y las duchas de emergencia y cómo usarlas.</p>	<p>21</p> <p>Las cortaduras con cutters son comunes en el negocio.</p>
<p>22</p> <p>¿Me meteré en problemas si denuncio esa violación de seguridad?</p>	<p>23</p> <p>¿Están todas las escaleras libres y sin obstrucciones?</p>	<p>24</p> <p>La clave para prevenir los incidentes a los ojos, es siempre usar equipo de protección personal adecuado, cuando sea necesario.</p>	<p>25</p> <p>Estírate y flexiona para evitar accidentes.</p> <p><i>Día de Navidad</i></p>	<p>26</p> <p>¿Cuándo es aceptable dejar sin supervisión un montacargas sobre las plataformas de carga o camiones?</p> <p><i>Comienza Jánuca</i></p>	<p>27</p> <p>¿Qué significa <i>construir un puente</i> en relación con la seguridad de la espalda?</p>	<p>28</p> <p>Corrija o informe los riesgos de resbalones, tropiezos y caídas.</p>
<p>29</p> <p>Hay reglas para subir escaleras.</p>	<p>30</p> <p>¿Las salidas han tenido un mantenimiento adecuado?</p>	<p>31</p> <p>Escuche a su cuerpo.</p> <p><i>Vispera de Año Nuevo</i></p>				

Respuestas

El propósito de este calendario es proporcionar a la gerencia un tema de seguridad diario que pueda discutirse en las reuniones matutinas, o en las de cambio de turno. La idea detrás del calendario es el entrenamiento repetitivo. Sin embargo, algunos temas pueden ser nuevos y de gran valor para la gerencia y trabajadores. La gerencia puede ayudar a asegurar la respuesta correcta a las condiciones diarias al entrenar en estos temas con regularidad a los miembros de su equipo. No todos los escenarios posibles se encuentran en el calendario. Las situaciones que se enlistan son aquellas que sabemos ocurren de vez en cuando y que pueden afectar la seguridad de los trabajadores, visitantes y clientes en el sitio de construcción. Estos temas se repiten aproximadamente cada tres meses.

Enero | April | Julio | Octubre

Fecha Declaración	Respuesta deseada
1 Los señalamientos de salida con flechas deben indicar correctamente la dirección de salida del edificio.	Ha habido varias muertes en incendios porque las flechas de los letreros de salida indicaban una dirección incorrecta. ¡Los detalles pequeños si importan!
2 ¿A ningún no empleado se le debe permitir la entrada a menos que...	Se les haya otorgado un gafete temporal de visitante o contratista debidamente identificado, que se le haya dado una sesión de informativa sobre seguridad y haberle proveído una escolta de ser necesario. Individuos no autorizados intentado entrar a las instalaciones deben ser reportados la a gerencia inmediatamente.
3 Cuando esté en una escalera, recuerde la regla de la hebilla del cinturón.	Cuando se encuentre en una escalera, nunca se incline hacia un lado más allá del centro de su cuerpo o de donde normalmente queda ubicada la hebilla del cinturón. Si necesita llegar más lejos, baje y mueva la escalera cada vez que lo requiera para eliminar la posibilidad de que la escalera se resbale y una caída grave pueda ocurrir. Nunca se pare en el escalón más alto de una escalera y nunca se sienta a horcajadas sobre ella. Póngase en contacto con un ingeniero de riesgo de Zurich para información adicional sobre este tema.
4 Cuando empiece a trabajar con recogedoras de ordenes (cherry pickers).	Los operadores deben asegurar siempre sus arneses de seguridad y cinturones. Para evitar lesiones graves, los operadores nunca deben desconectar su protección contra caídas mientras operen una recogedora de ordenes. Pueden ocurrir lesiones graves y muertes cuando los trabajadores no usan su protección contra caídas o desconectan su protección contra caídas mientras trabajan en diferentes niveles. Solo cuando la unidad ha sido apagada y ya no está en operación, se debe desconectar la protección para caídas.
5 ¿Todos los paneles eléctricos están correctamente cerrados?	Los paneles eléctricos reparados, a veces no son restablecidos a una condición segura por el representante de servicio, después del mantenimiento. Inspeccione los paneles eléctricos por lo menos una vez al mes para asegurarse de que las tapas y las piezas protectoras de los paneles estén en su lugar. Asegúrese de que todo el cableado eléctrico esté cubierto. Las situaciones inseguras deben corregirse de inmediato por un electricista certificado.

Enero | April | Julio | Octubre

Fecha Declaración	Respuesta deseada
6 Conceptos básicos para lavarse las manos	<p>Al lavarse las manos:</p> <ul style="list-style-type: none"> * Coloque las manos juntas bajo el agua (preferiblemente tibia). * Aplique jabón (de acuerdo con las instrucciones del fabricante) y frótese las manos durante al menos 20 segundos. * Lave bien todas las superficies, incluidas las muñecas, las palmas de las manos, el dorso de las manos, los dedos, los pulgares y debajo de las uñas. * Limpia la suciedad de debajo de las uñas. * Enjuágate el jabón de las manos. * Use una toalla para cerrar el grifo. * Séquese las manos completamente con una toalla limpia, si es posible. Si no hay toallas disponibles, está bien secarse las manos al aire. * Dale palmaditas a tu piel en lugar de frotarla para evitar que se reseque y se agriete. * Evite cerrar el agua con las manos limpias. Usa una toalla de papel o el codo. Luego, use su toalla para abrir las puertas antes de desechar la toalla.
7 Cuando tenga que cargar un objeto demasiado pesado o grande, pida ayuda!	Pida asistencia a un compañero. Recuerde, ¡dos espaldas son más fuertes que una!
8 Un ancho mínimo de 36 pulgadas debe mantenerse en todos los pasillos de salida	Para asegurar una salida adecuada, 36 pulgadas es el mínimo; también lo es para la ADA. Mantenga la mercancía lejos de los pasillos.
9 Tome precauciones adicionales cuando ponga los sistemas de protección contra incendios fuera de servicio. Notifique al departamento de bomberos, a la compañía de seguros y al departamento de riesgos.	Notifique a las autoridades correspondientes para evitar una alarma retrasada. Notifique a la compañía de alarmas, al departamento de bomberos, a la compañía de seguros, al departamento de seguridad corporativa u otro representante corporativo designado antes de poner el sistema fuera de servicio. Es buena idea minimizar los peligros y retrasar las operaciones peligrosas (trabajo en caliente, etc.) mientras la alarma contra incendios o el sistema de rociadores estén fuera de servicio. Mantenga un equipo de vigilancia contra incendios hasta que se restablezca el sistema de protección contra incendios. Llame a todos los participantes cuando el sistema se haya vuelto a poner en servicio.
10 ¿Está usted mentalmente preparado para las emergencias?	La capacitación de los empleados debe incluir qué hacer en caso de una emergencia tales como incendio o emergencia climática o un evento de violencia en el lugar de trabajo. La capacitación debe llevarse como parte de la orientación del empleado y debe revisarse anualmente.
11 Debemos usar nuestro equipo de protección personal (EPP).	Se debe usar el EPP en todo momento si existe el riesgo de alguna lesión cuando use herramientas energizada o trabaje en un lugar ruidoso. Para muchos de nosotros, el riesgo es aún mayor en casa. Asegúrese de usar el EPP apropiado al cortar el césped, al usar herramientas eléctricas, al afilar cuchillas de podadoras, etc.

Enero | April | Julio | Octubre

Fecha Declaración	Respuesta deseada
12 Abróchese el cinturón cuando vaya y regrese del trabajo.	<p>Es muy importante estar seguro tanto fuera del trabajo como dentro. Una de las mayores oportunidades para sufrir un accidente grave es cuando se viaja hacia el trabajo y de regreso en automóvil. De hecho los accidentes de vehículos a motor son la principal causa de muerte accidental en personas de 1 a 34 años de edad. Los cinturones de seguridad ofrecen la máxima protección contra la expulsión de algún ocupante.</p> <ul style="list-style-type: none"> * La expulsión desde un vehículo generalmente provoca las lesiones más graves en un choque. * 75% de los ocupantes que son expulsados de los vehículos mueren (NHTSA) * Se deben usar los cinturones de seguridad aún si el vehículo está equipado con bolsas de aire. Una bolsa de aire se infla y se desinfla en cuestión de segundos. Si hay un choque secundario, usted no tiene una protección de reserva.
13 Tomar atajos puede llevar a accidentes.	<p>Ignorar las prácticas seguras no ahorrará tiempo suficiente como para hacer una diferencia significativa. No obstante, el tomar atajos es una garantía que un accidente o lesión si ocurrirá.</p>
14 ¡Use el buen juicio y tome medidas para eliminar los actos inseguros!	<p>La mayoría de las lesiones son el resultado de un acto inseguro en lugar de una condición insegura. Sus acciones pueden ayudar a minimizar los actos inseguros, lo que puede ayudar a evitar que se lesione.</p> <p>Por ejemplo, use el buen juicio y si un artículo es demasiado pesado para levantarlo, use una ayuda mecánica o un compañero de trabajo para ayudar a levantarlo.</p>
15 Mantenga su área de trabajo limpia y ordenada.	<p>Una buena limpieza es parte integral de cada trabajo, para tener un lugar agradable y seguro para trabajar. Todos los empleados deben hacer su parte para mantener su área de trabajo limpia y ordenada. Durante una emergencia, las salidas y los caminos de viaje despejados son esenciales para la seguridad de todos.</p>
16 Mantenga la mercancía lejos de tableros eléctricos	<p>Siempre deje por menos 36 pulgadas de espacio libre en frente de los tableros eléctricos, en caso de una emergencia.</p>
17 La limpieza: Es esencial para prevenir resbalones, tropezones y caídas.	<p>Con el fin de prevenir resbalones, tropezones y caídas, todos deben hacer su parte manteniendo seguras las superficies para caminar y trabajar. Si ve un peligro de resbalón, tropezón o caída, tome las medidas necesarias para corregirlas.</p>
18 Las llantas deben siempre estar acuñadas y los remolques asegurados al cargar o descargar camiones.	<p>Siempre que los remolques se estén cargando y descargando, las llantas deberán de estar acuñadas o los remolques asegurados. Las cuñas de aleación de cobre, aluminio o goma durable, de por lo menos 8 pulgadas de (grueso y largo) son aceptables. Las cunas deben de ser colocadas contra el frente de los tándems posteriores—pedazos de madera o concreto NUNCA deberán de ser utilizados para acuñar las llantas.</p>
19 Al elegir un cutter, usted necesita el correcto. Use un cutter de seguridad a todo tiempo.	<p>Un cutter con una punta de seguridad puede cortar la cinta adhesiva en las cajas sin utilizar la hoja, reduciendo la exposición a cortaduras.</p>

Enero | April | Julio | Octubre

Fecha Declaración	Respuesta deseada
20 Prepárese para el calor	<p>Las enfermedades relacionadas con el calor son peligrosas y, a veces, mortales. Y no es solo en verano: ¡muchos ambientes de trabajo son calurosos y húmedos incluso en pleno invierno!</p> <ul style="list-style-type: none"> * Asegúrate de beber mucha agua fría. (Use bebidas deportivas moderadamente; algunas están cargadas de azúcar y calorías). * Tome descansos frecuentes, preferiblemente en un área sombreada o con aire acondicionado. * Dé a los empleados nuevos y a los que regresan la oportunidad de acostumbrarse gradualmente a trabajar en temperaturas cálidas (aclimatarse). * Capacite a los empleados sobre la prevención de enfermedades causadas por el calor, los signos de enfermedades causadas por el calor y cómo actuar de inmediato si ellos u otro empleado parecen estar sufriendo una enfermedad relacionada con el calor.
21 Conozca su responsabilidad en cada situación de emergencia.	<p>¿Qué harías en caso de un:</p> <ul style="list-style-type: none"> * ¿Fuego? * ¿Amenaza de bomba? * ¿Tirador activo? * ¿Fenómeno meteorológico (inundación, tornado, etc.)? * ¿Corte de energía? * ¿Accidente grave de un empleado? <p>Estos pueden variar según los diferentes lugares.</p>
22 Extintores, aspersores y alarmas contra incendios.	<p>Los extintores, aspersores y alarmas contra incendios deben estar siempre accesibles. Una regla general sería mantener la mercancía almacenada a 36 pulgadas de este equipo.</p>
23 Reporte cualquier extintor faltante.	<p>El extintor que falta puede ser justo el que se necesite durante un incendio</p>
24 Unos buenos zapatos son esenciales para un buen programa de seguridad.	<p>Los zapatos deben ser antiderrapantes y dependiendo del trabajo, pueden requerirse cascos de hierro antes de comenzar a trabajar.</p>
25 Confirme que los sistemas de aspersores estén probados.	<p>Los sistemas de aspersores pueden ser muy intimidantes para el personal no entrenado. Aquellos no capacitados deben confiar en los representantes de protección contra incendios con licencia para realizar las pruebas requeridas. Puede encontrar información adicional en la norma NFPA 25 y con su ingeniero de riesgos de Zurich.</p>
26 No se puede engañar a los dispositivos de seguridad.	<p>Alterar los dispositivos de seguridad de las herramientas o equipos crea un riesgo innecesario para todos los que trabajan alrededor. Quitar los dispositivos de seguridad o cubiertas o alterando interruptores de seguridad conduce a una sola cosa, una lesión grave. Reporte cualquier violación de este tipo a la gerencia para que se investigue.</p>
27 Caídas por los tragaluces del techo.	<p>Cada año en EE.UU. ocurren caídas a través de los tragaluces. Los tragaluces en los techos no están diseñados para soportar una cantidad significativa de peso y deben estar cubiertos con una red que aguante 200 libras de peso o fuerza. Se puede añadir señalización y barandales estándar en las áreas de los tragaluces, en lugar de una red, para prevenir caídas serias que suelen ser fatales. Se les debe advertir a los contratistas y empleados que no caminen o se sienten sobre los tragaluces. También, se les debe de notificar al equipo que quita la nieve del techo en donde se encuentran los tragaluces antes de que ellos suban al techo a remover la nieve. Se puede obtener información adicional en este tema en la página Web de NIOSH y Skylights (tragaluces).</p>

Enero | April | Julio | Octubre

Fecha Declaración	Respuesta deseada
28 El mal uso de químicos o productos de limpieza puede ser peligroso.	<p>La Organización Mundial de la Salud (OMS) dice:</p> <p><i>Los productos químicos forman parte de nuestra vida diaria. Toda la materia viva e inanimada está compuesta de sustancias químicas, y prácticamente todos los productos manufacturados implican el uso de sustancias químicas. Muchos productos químicos pueden, cuando se utilizan correctamente, contribuir significativamente a la mejora de nuestra calidad de vida, salud y bienestar. Pero otros productos químicos son altamente peligrosos y pueden afectar negativamente nuestra salud y el medio ambiente cuando no se manejan adecuadamente.</i></p> <p>Preste atención a su capacitación en Comunicación de Peligros:</p> <ul style="list-style-type: none"> * Use su EPP. * Asegúrese de que los productos químicos estén correctamente almacenados y etiquetados.
29 ¡Oh, mi espalda dolorida!	<p>Si te vas a casa cada noche con dolor de espalda, depende de ti preguntar qué podría estar causándolo. ¿Estás levantando demasiado peso? ¿Te estás poniendo en posiciones incómodas? Hay muchas causas posibles de dolor de espalda, tanto relacionadas con el trabajo como no relacionadas con el trabajo. Es importante que investigues las posibles causas y busques soluciones antes de que se vuelva insoportable.</p>
30 No salte dentro o fuera de los muelles de carga.	<p>Ayude a evitar lesiones, use las escaleras designadas, para empleados, para entrar o salir del edificio.</p>
31 Un espacio de 18" para los aspersores contra incendio, permitirán que funcionen adecuadamente.	<p>No deberá de almacenar nada a 18" de las cabezas de las regaderas del sistema automático contra incendios (aspersores). Si hay objetos que obstruyan las cabezas de los aspersores y se genera un incendio, le tomará a las cabezas más tiempo para activarse provocando que el incendio crezca. Esto puede evitar que los visitantes y empleados evacuen con seguridad el centro de distribución. Las cabezas de aspersor pintadas sin querer deben identificarse y reemplazarse por un profesional certificado en protección contra el fuego. La NFPA 13, capítulo 8, de la sección 8.5.6.1 a la 8.5.6.5, contiene más detalles acerca del área de protección para las cabezas de aspersores. Ciertas mercancías y cabezas especiales de aspersor pueden necesitar un área de protección mayor. Por ejemplo, en almacenes de llantas, se requiere un espacio libre de 36 pulgadas de la cabeza del aspersor. Puede ser que por jurisdicción local, las autoridades requieran estándares más exigentes.</p>

Febrero | Mayo | Agosto | Noviembre

Fecha Declaración	Respuesta deseada
1 Seguridad en transportadores	<p>"Los transportadores nunca deben ser operados a menos que todas las protecciones estén en su lugar. Los empleados deben recordar las siguientes reglas:</p> <p>Mantenga todas las partes del cuerpo alejadas del transportador.</p> <p>No sentarse, no pararse, no apoyarse ni montarse en los transportadores.</p> <p>Nunca salte sobre ni se arrastre debajo de un transportador.</p> <p>Nunca use ropa suelta, joyas, etc. que puedan quedar atrapadas en el transportador.</p> <p>Nunca intente reparar o desbloquear ninguna parte del sistema sin detener primero el transportador.</p> <p>Conozca la ubicación de los cables de emergencia o de los dispositivos de paro en caso de una emergencia o un problema con el sistema."</p>
2 Nunca suba por las andamios la estantería o maquinaria. Utilice solo escaleras aprobadas o elevadores mecánicos.	<p>Los caídas son una causa común en nuestra industria y pueden ocasionar lesiones graves o fatales. Tómese su tiempo para subir con seguridad.</p>
3 Las tarimas se deben mantener en buenas condiciones de operación y seguras.	<p>Las tarimas dañadas o sin mantenimiento pueden ocasionar que los materiales se caigan de los estantes y ocasionen daños a la propiedad y lesiones graves o fatales. Asegúrese de que haya un plan para monitorear frecuentemente las tarimas durante el día. Las situaciones inseguras deben corregirse inmediatamente</p>
4 Empleados afectados por cerrado/ etiquetado.	<p>Los empleados afectados son aquellos individuos, tales los como operadores de maquinaria, que no están reparando el equipo pero que tienen la necesidad de saber que está cerrada. Informe a los trabajadores afectados lo que está haciendo. Asegúrese de que los empleados afectados estén entrenados en procedimientos de cerrado y etiquetado y sepan que no deben quitar el candado o etiqueta aplicado.</p>
5 Se califica como conducción distraída e ilegal el hecho de enviar mensajes de texto o realizar llamadas desde un celular mientras conduce.	<p>En muchos estados se califica como conducción distraída e ilegal al hecho de enviar mensajes de texto o realizar llamadas desde un celular mientras conduce. Muchos de los accidentes, incluidos los mortales, se producen cada día por conductores que envían mensajes de texto o realizan llamadas desde un celular. Evite estas dos distracciones potencialmente mortales mientras conduce. Póngase en contacto con un ingeniero de riesgo de Zurich para cualquier tema de riesgo sobre este asunto.</p>
6 Información básica sobre extintores: use el sistema PASS para apagar el incendio.	<p>P. Quite el seguro.</p> <p>A. Apunte la manguera del extintor hacia la base del fuego.</p> <p>S. Apriete o el mango del extintor.</p> <p>S. Balancee el chorro suavemente de un lado a otro a la base del fuego hasta que se apague.</p> <p>Recuerde no ponerse en peligro. Si el incendio es demasiado extenso para extinguirlo, suene la alarma de inmediato y siga el protocolo de evacuación.</p>
7 Asegure los cilindros de gas comprimido para evitar que se caigan, lastimen a alguien y se conviertan posiblemente en misiles sin control.	<p>Los cilindros y botellas de gas (con helio, CO2, etc.) son pesados y pueden romper con facilidad los huesos de un pie. También tienen la posibilidad de convertirse en misiles si la válvula se rompe accidentalmente (algunas tienen una presión almacenada de más de 1000 lb). Recuerde, no existe tal cosa como un cilindro vacío. Siempre asegure los cilindros. Las cadenas, los cables o soportes deben quedar firmemente ajustados contra la parte superior a un tercio del cilindro, para evitar que se caigan.</p>
8 Siempre ejercite extrema precaución.	<p>Al operar los montacargas u otros equipos para mover material, los peatones deben de caminar por las áreas designadas para ellos, y nunca acercarse al operador a menos que sea seguro hacerlo.</p>

Febrero | Mayo | Agosto | Noviembre

Fecha Declaración	Respuesta deseada
9 Reporte los daños a las escaleras inmediatamente; no use escaleras dañadas.	Usar escaleras dañadas es una receta segura para el desastre. Cuando menos lo espere, la escalera fallará y la lesión resultante puede ser grave. Las escaleras portátiles deben inspeccionarse antes del primer uso en cada turno. Una etiqueta de inspección en cada escalera es una buena manera de asegurarse de que esto se haga.
10 ¿Los interruptores en los paneles eléctricos están debidamente etiquetados?	Los interruptores en los paneles eléctricos deben etiquetarse para indicar el área que controla cada interruptor en caso de una emergencia. También se deben inspeccionar los paneles eléctricos para confirmar que no haya orificios abiertos donde se hayan retirado los interruptores. Los orificios abiertos crean un riesgo a descargas eléctricas y deben informarse a la gerencia de inmediato para su resolución.
11 Las inspecciones de seguridad quedan incompletas hasta que se documentan.	Si los resultados de las inspecciones de seguridad no se documentan, es difícil llevar a cabo acciones correctivas. Los registros históricos también pueden ayudar a identificar las áreas problemáticas que requieran atención adicional.
12 ¿Cuál es el enfoque para la prevención de resbalones, tropezones y caídas por dos personas?	Muchas veces se podrá observar un riesgo de derrame o tropezón que no puede corregirse inmediatamente. Corrigiendo el problema con dos personas, un asociado se queda con la condición insegura mientras que el otro va por la ayuda necesaria. Materiales de limpieza, señales de precaución o barreras para mantener a los clientes o asociados lejos del peligro.
13 Mantener las protecciones de la máquina.	Si una protección en una máquina (protección fija, enclavamiento, cortina de luz, protección ajustable, etc.) no está en su lugar o está rota, no opere la máquina. Reporte el defecto a su supervisor.
14 ¿Documente las luces que no funcionan y repárelas lo antes posible!	Las luces incluyen luces de salida de emergencia, luces de evacuación de emergencia alimentadas por batería, así como cualquier luz en el CD o en el exterior del edificio. Las luces de evacuación de emergencia deben probarse mensualmente (mantenga presionado el botón de prueba durante 30 segundos) y al menos una vez al año (desconecte la luz de la fuente de alimentación durante 90 minutos) para verificar que las baterías aún mantengan la carga. Las luces que no funcionan pueden ser un riesgo de seguridad y deben restaurarse lo antes posible.
15 ¡Si está enfermo, quédese en casa!	Los gérmenes y las enfermedades se esparcen rápidamente y ocasionan malestar y pérdidas por la falta de productividad. Puede evitar que los gérmenes se propaguen en su área de trabajo al quedarse en casa cuando esté enfermo. Y no se olvide de la higiene básica al usar el baño y a la hora de comer. Lávese las manos después de usar el baño y antes de comer. Asegúrese de que las áreas para comer y el baño estén limpias, y reporte cualquier condición sucia.
16 Su compañía tiene un plan de emergencia.	Revíselo periódicamente con la gerencia y asociados y tenga en cuenta qué pasos deben seguir en caso de una emergencia.
17 ¿Tiene un extintor de incendios que funcione en su casa?	Incluya un extintor de incendios que funcione en sus planes de preparación para desastres en casa. Al igual que todos los extintores de incendios, revíselo regularmente para asegurarse de que tiene carga completa cuando la necesite.
18 Recuerde que no se permite fumar en el área de trabajo.	Hay una razón para la política de no fumar en el área de trabajo. La mayoría de los estados prohíben fumar debido a los riesgos a la salud y de incendio.
19 Cuando trabaje con químicos tiene el "derecho a saber".	Necesita conocer y entender los riesgos de seguridad y de salud para cada sustancia química peligrosa con la que trabaje, así como las precauciones correspondientes que necesita tomar para mantenerse a sí mismo y a otros seguros. Si tiene preguntas acerca de los productos con los que trabaja, debería revisar su hoja de datos de seguridad. Póngase en contacto con un ingeniero de riesgo de Zurich para cualquier tema de riesgo sobre este asunto.

Febrero | Mayo | Agosto | Noviembre

Fecha Declaración	Respuesta deseada
20 Las temperaturas extremas pueden ser peligrosas.	El frío extremo puede ocasionar quemaduras por el frío (congelación) e hipotermia. El calor extremo puede ocasionar calambres por el calor, agotamiento por calor o la insolación. La hipotermia y la insolación pueden ser fatales. Tome las precauciones apropiadas para protegerse de las temperaturas extremas.
21 Información básica sobre extintores: cuándo usarlos.	Use un extintor solo si está completamente seguro. Si existe algún peligro de incendio, humo, gases o calor extremo, abandone el área de inmediato y siga el protocolo de emergencia para incendios.
22 ¿Qué es una SDS y qué contiene?	Las fichas de datos de seguridad de los materiales (SDS). Toda sustancia peligrosa que se haya identificado tiene una SDS, la cual explica qué sustancia es, los peligros con los que se puede topar al utilizar el producto y cómo protegerse de la sustancia. La SDS listará cualquier equipo de protección personal necesario para el uso de esa sustancia en particular.
23 ¿Cuándo debo reportar una lesión o un accidente a mi supervisor?	Reporte todas las lesiones inmediatamente.
24 ¿Cuál es la forma correcta de levantar una caja?	<p>Al levantar cajas u otros objetos:</p> <ul style="list-style-type: none"> * Cuando se prepare para levantar, comience con sus pies separados para tener buen equilibrio, con los hombros y caderas alineados. * Doble las rodillas, no la cintura. * Mantenga la curva natural de su espalda. * Al levantar, deje que los músculos de sus piernas hagan el trabajo. * Mantenga la carga que está levantando cerca de su cuerpo para aliviar la presión en la espina dorsal. * Gire con sus pies; no tuerza el tronco de su cuerpo. * Cuando baje la carga, doble sus rodillas despacio. * Mantenga la curva natural de su espalda. No se doble sobre el objeto que este bajando. * Utilice carritos de mano u otros dispositivos de manejo de equipo para hacer el trabajo más fácil. * Pida ayuda si la carga es pesada o si la caja está marcada con la frase "levántese con equipo".
25 El uso de extensiones eléctricas.	La Comisión de Seguridad en Productos para el Consumidor estima que cada año se tratan en salas de emergencia cerca de 4,000 lesiones que están asociadas con las extensiones eléctricas. La mitad de las lesiones implican fracturas, cortaduras, contusiones o esguinces ocasionados por tropezar con los cables. El 13% incluye a niños de menos de cinco años; la mitad de las lesiones se tratan de quemaduras eléctricas en la boca de niños pequeños. Estiman que cada año, 3,300 incendios en el hogar se originan en los cables de extensión, matando a 50 personas y lesionando a más de 270. Las causas más frecuentes para dichos incendios son los cortos circuitos, las sobrecargas, el daño y/o el uso indebido de las extensiones. La próxima vez que utilice un cable de extensión, asegúrese de leer la etiqueta adjunta en ella.
26 Use los materiales combustibles e inflamables lo menos posible.	Sencillamente, reducir la cantidad de materiales inflamables y combustibles reduce el riesgo potencial de incendios que estos materiales presentan. Mientras menos, mejor.
27 Los equipos que se alimentan de aire, gas, electricidad u otra fuente de energía deben estar bloqueados y/o etiquetados antes de que comience el trabajo en ellos.	¿Qué es el Procedimiento de Control de Energía? Este estándar OSHA, a veces conocido como bloqueado/etiquetado, cubre el servicio y el mantenimiento de las máquinas y el equipo en el cual el encendido inesperado o el arranque de las máquinas o el equipo, o la descarga de energía almacenada, puede ocasionar lesiones en los empleados. Este estándar establece los requisitos de desempeño mínimos para el control de dicha energía peligrosa. Standard OSHA 1910.147

Febrero | Mayo | Agosto | Noviembre

Fecha Declaración	Respuesta deseada
28 Mi protección auditiva es incómoda.	Los empleados se resisten a usar la protección auditiva más que cualquier otro tipo de EPP. Una de las razones es que ellos no creen que realmente la necesiten. La pérdida auditiva ocurre muy gradualmente (aun en exposiciones intensas), y con el paso del tiempo solo se notará una vez que el daño haya sido irreversible. Otra razón por la cual no usan la protección auditiva es que podría sentirse incómoda. En algunas ocasiones, los trabajadores "aflojan" sus orejeras (Los audífonos para escuchar música no califican como equipo de protección auditiva) para que no sellen adecuadamente contra la cabeza, o cortan la porción interior de los tapones de oídos dejando solo la parte exterior para engañar a sus supervisores. Si siente la necesidad de hacer esto, hable con su supervisor para ver las opciones de obtener un tipo o estilo diferente que le ajuste cómoda y correctamente.
29 Botiquines de primeros auxilios/ bitácoras de primeros auxilios.	Los botiquines de primeros auxilios deben estar abastecidos de acuerdo con la cantidad de empleados en el lugar. El botiquín o los botiquines deben contener un suministro adecuado de accesorios de primeros auxilios que se auditen de manera rutinaria para asegurar que los botiquines estén limpios y bien abastecidos. Los tubos para cremas de primeros auxilios, así como el agua oxigenada o las botellas para lavado de ojos no deben ser parte del botiquín, ya que pueden contaminarse después de un solo uso. Utilice únicamente limpiadores para cortadas en bolsita, bolsita de antibiótico, etc. Asegúrese de que no haya medicamentos en los botiquines. Utilice un registro de primeros auxilios para documentar el uso de los botiquines. En el caso de que una cortada o lesión menor deba tratarse por un médico, el registro puede servir como referencia para llenar el reporte.
30 Separe los cilindros de oxígeno de los cilindros de combustible.	Al almacenarlos, los cilindros de oxígeno deben estar separados de los cilindros de combustible (como el acetileno) por lo menos a 20 pies, o por una barrera no combustible de por lo menos 5 pies de altura, y con una clasificación contra el fuego de media hora.
31 Use tres puntos de contacto.	Nunca salte de un vehículo. Al subir o bajar de un camión, montacargas u otro equipo, mire hacia el vehículo y mantenga tres puntos de contacto en todo momento: <ul style="list-style-type: none"> * Dos pies y uno mano; o * Un pie y dos manos

March | Junio | Septiembre | Diciembre

Fecha Declaración	Respuesta deseada
1 Toma descansos regulares	Los incidentes en el trabajo a menudo ocurren porque un trabajador está cansado, lo que resulta en una falta de atención al trabajo. Tomar descansos regulares le ayuda a mantener tu ventaja. Programe las tareas difíciles al principio del turno, cuando su concentración es mejor.
2 Siempre lávese sus manos después de usar el baño.	Esta es la forma más sencilla de evitar las enfermedades transmitidas por la comida.
3 ¿Todos los extintores están totalmente cargados?	Los extintores deben inspeccionarse mensualmente para saber si están totalmente cargados, adecuadamente montados en la pared, accesibles y bien señalados para uso inmediato en caso de un incendio. Cada extintor debe tener una etiqueta de inspección adherida que indique que fue inspeccionado por una compañía de extintores con licencia durante el año.

March | Junio | Septiembre | Diciembre

Fecha Declaración	Respuesta deseada
4 La forma en que responda durante la investigación de accidentes y lesiones puede hacer toda la diferencia.	Responda de manera oportuna a la escena. Trate a todos de manera justa y respetuosa. No mueva a la persona lesionada a menos que sea seguro hacerlo o peligre la vida de la persona. Si hay alguna duda, la gerencia debe llamar a los servicios de emergencia o al 911. Siga los protocolos establecidos. Proporcione a los empleados y visitantes lesionados la información necesaria posterior al accidente. ¿Qué pasa si un asociado recibe una cuenta médica en su correo? ¿Se le ha proporcionado un número de contacto al visitante lesionado en caso de que desee presentar una reclamación? Los informes de accidentes son documentos confidenciales y no se deberá proporcionar copias a los visitantes. No realice comentarios inapropiados o culpe a alguien en la escena del accidente.
5 Seguridad de tarimas.	Las tarimas que estén rotas/defectuosas no deben usarse nunca. El almacenaje de tarimas dentro de la planta no debe exceder más de 4 pilas de 6 pies cada una, en los edificios sin aspersores. En edificios con aspersores, el almacenaje de tarimas debe llevarse acabo según la NFPA 13. La mejor forma de almacenar tarimas que no se estén usando, es en el exterior, con un mínimo de 50 pies del edificio.
6 Los montacargas deben revisarse al inicio de cada turno (frenos, claxon, dirección, extintor, etc.) para que operen correctamente.	Los montacargas deben revisarse al inicio de cada turno (frenos, claxon, dirección, extintor, etc.) para que operen correctamente.
7 Limpie o informe todos los derrames, fugas y áreas húmedas de inmediato	Prestar atención a los lugares húmedos evitará lesiones por tropiezos y caídas para usted, otros asociados e invitados. Si no es posible una limpieza inmediata, marque claramente o coloque barricadas en el peligro e infórmelo al mantenimiento, a su supervisor o a otra persona responsable.
8 Actitud: La seguridad siempre se aplica a ti	La seguridad no es más que hacer el trabajo de la manera correcta todos los días.
9 Utilice equipo de protección personal adecuado cuando cambie las baterías de montacargas o tractores industriales en el centro de distribución.	Utilice equipo de protección personal adecuado cuando cambie las baterías de montacargas o tractores industriales. * Los delantales protectores, guantes, anteojos y caretas son necesarios para llenar las baterías de montacargas y * Deben utilizarse arneses cuando se operen recogedoras de pedidos (cherry pickers).
10 ¿Qué es la responsabilidad de seguridad?	La responsabilidad de seguridad es una cultura en la que todos, la gerencia y los asociados, son responsables de la seguridad, la propia y la de sus compañeros de trabajo. No ignore un acto inseguro o una condición insegura. Con cualquier problema, notifique al gerente responsable correspondiente o corrija o elimine la condición insegura.
11 Por favor, use el barandal.	Al subir o bajar escalones o escaleras utilice el barandal. En caso de que se tropiece o pise un objeto extraño o sustancia, haberse agarrado del barandal puede prevenir que se caiga y de que se lastime gravemente.
12 Revise los compactadores para asegurar que todos los controles de seguridad están en orden.	Los accidentes en compactadores no ocurren con mucha frecuencia, pero suelen ser trágicos. Los dispositivos de seguridad y los dispositivos de bloqueo de las puertas deben de funcionar. Todos los años en EE. UU. mueren trabajadores o son gravemente heridos al usar equipo eléctrico como compactadores. Los accidentes fatales suelen ocurrir cuando los trabajadores intentan darle servicio al equipo y olvidan cortar la corriente y bloquear y etiquetar correctamente el equipo. Solamente le personal que ha sido previamente adiestrado y autorizado puede dar servicio de mantenimiento al compactador.

March | Junio | Septiembre | Diciembre

Fecha Declaración	Respuesta deseada
13 ¿Por qué me duelen los hombros después de un duro día de trabajo?	<p>¿Estás practicando una buena postura? Aunque puede haber otras razones para el dolor de los hombros, la falta de una postura adecuada suele ser la causa principal. La falta de una buena fuerza en la parte superior del cuerpo para realizar con seguridad sus deberes laborales también puede ser un factor contribuyente.</p> <p>Considere el valor del estiramiento diario como un componente clave de la prevención de lesiones.</p>
14 Salidas de emergencia y pasillos.	Las salidas de emergencia y los pasillos en la planta deben estar siempre accesibles y libres de obstáculos. Una regla general sería asegurarse de que el pasillo que va hacia la salida de emergencia sea tan ancho como la puerta abierta o al menos mida 36 pulgadas. Puede que, por jurisdicción, las autoridades exijan pasillos más anchos.
15 Patógenos transmitidos por la sangre: ¿Qué significa "precauciones estándar"?	'Precauciones estándar' es un término que significa que usted asume (con respecto a los patógenos transmitidos por la sangre y el aire) que todo está potencialmente contaminado. Siempre tome las precauciones adecuadas.
16 Antes de que ocurra un incidente, establezca los números de emergencia (911).	Recuerde que no todas las comunidades están cubiertas por el servicio 911, así que no asuma que marcando este número lo pondrá en contacto con los servicios de emergencia. Entrene a todos los gerentes y asociados en protocolos de comunicación y respuesta en emergencias.
17 ¡Todos los accidentes deben ser reportados inmediatamente!	A todos los empleados se les debe recordar del requisito de la empresa para reportar inmediatamente reclamos a su supervisor o gerente.
18 Un factor clave en la prevención de accidentes consiste en "anticipar el riesgo".	Al anticipar lo que podría pasar, es posible tomar medidas de seguridad para prevenir un accidente.
19 Antes de que empiece a levantar...	En cualquier área donde se ubiquen productos químicos, donde pueda ocurrir una salpicadura a los ojos o al cuerpo, las estaciones de lavado de ojos de emergencia y las instalaciones de empapado deben ubicarse dentro de un tiempo de acceso de 10 segundos. Conozca dónde están ubicados, confirme que sean accesibles y asegúrese de saber cómo usarlos. Recuerde, deberá enjuagar durante un mínimo de 15 minutos, o hasta que deje de arder. Para salpicaduras en los ojos, asegúrese de saber cómo mantener los ojos abiertos bajo el agua corriente.
20 Sepa dónde se encuentran las estaciones de lavado de ojos y las duchas de emergencia y cómo usarlas.	<p>Las estaciones de lavado de ojos y las duchas de emergencia con plomería deben ubicarse dentro de un tiempo de acceso de 10 segundos de cualquier área donde pueda ocurrir una salpicadura de productos químicos en los ojos o el cuerpo.</p> <ul style="list-style-type: none"> * Sepa dónde se encuentran. * de que sean accesibles. * Sepa cómo mantener los ojos abiertos bajo el agua corriente. * Recuerde enjuagar durante un mínimo de 15 minutos
21 Las cortaduras con cutters son comunes en el negocio.	Cortarse con un cutter suele ser el resultado de una práctica no segura. Usar el sentido común reducirá la frecuencia este tipo de lesiones. Siempre asegúrese de que la caja que está cortando es estable. Asegúrese de que su otra mano no está en la zona del corte. Siempre corte hacia afuera de usted y de quienes lo rodeen. El uso de guantes resistentes a las cortaduras reducirá las heridas.
22 ¿Me meteré en problemas si denuncio esa violación de seguridad?	Si su empresa practica una cultura de seguridad positiva, denunciar condiciones y actos inseguros debe ser recompensado, no castigado. El uso de este calendario como un recordatorio diario de sus responsabilidades de seguridad demuestra que su empresa está reconociendo su compromiso con la seguridad.

March | Junio | Septiembre | Diciembre

Fecha Declaración	Respuesta deseada
23 ¿Están todas las escaleras libres y sin obstrucciones?	Inspeccione las escaleras de emergencia para asegurarse de que estén despejadas y que estén transitables en caso de una evacuación. Las escaleras de incendio deben de estar despejadas y suficientemente iluminadas.
24 La clave para prevenir los incidentes a los ojos, es siempre usar equipo de protección personal adecuado, cuando sea necesario.	La protección de los ojos es uno de los equipos de protección personal más críticos que usará en el trabajo o en la casa. Deben usarse anteojos de seguridad cada vez que haya un riesgo de lesión para los ojos.
25 Estírate y flexiona para evitar accidentes.	Ya sea que el estiramiento y la flexión sean parte de sus requisitos para desempeñarse en el trabajo o algo que deba hacer regularmente después del horario laboral para mantener su estado físico general, ambos son componentes importantes de la prevención de lesiones laborales.
26 ¿Cuándo es aceptable dejar sin supervisión un montacargas sobre las plataformas de carga o camiones?	NUNCA!
27 ¿Qué significa <i>construir un puente</i> en relación con la seguridad de la espalda?	Usted se agachará a menudo para recoger un papel u otro escombros u objeto en el piso. Cuando lo haga, asegúrese de "construir un puente". Esto solo significa sostener el tronco de su cuerpo porque pesa considerablemente más que su parte baja. Esto se logra poniendo una mano en su rodilla, la pierna o un objeto estable, tal y como una mesa o un mostrador. Este soporte para el tronco del cuerpo reducirá el riesgo de lesionar su espalda baja. Torceduras y lesiones de sobre extensión son una de las causas principales de la compensación del trabajador en su industria.
28 Corrija o informe los riesgos de resbalones, tropiezos y caídas.	"Los resbalones, tropiezos y caídas son los accidentes más comunes en Estados Unidos. Se debe hacer todo lo posible para eliminar estos peligros. Corrija o informe de situaciones de limpieza deficientes inmediatamente. Póngase en contacto con un ingeniero de riesgo de Zurich para obtener más información de este tema."
29 Hay reglas para subir escaleras.	OSHA enumera 3 reglas para subir escaleras: <ul style="list-style-type: none"> * Mire hacia la escalera en todo momento * Mantenga una mano en contacto con la escalera en todo momento mientras sube * No lleve una carga que pueda hacerle perder el equilibrio Es mejor no llevar nada mientras sube la escalera: use un cinturón de herramientas o una mochila, o levante la carga con una cuerda después de subir la escalera.
30 ¿Las salidas han tenido un mantenimiento adecuado?	Las puertas que tienen poco uso pueden ser clave en caso de un incendio u otra emergencia. Todas las salidas deben llevar hacia áreas seguras de refugio y se les debe dar mantenimiento para que estén en buenas condiciones. En el invierno se debe remover el hielo y la nieve. En el verano se debe remover el pasto. Los pasillos sólidos deben estar disponibles para cualquier condición climatológica.
31 Escuche a su cuerpo.	Vístase apropiadamente y caliéntese o enfríese como sea necesario. ¿Demasiado caliente? Tome agua, descanse y colóquese a la sombra antes de empezar a sentirse mal. ¿Frío extremo? Esté atento a la congelación.

January 2024

The Zurich Services Corporation
Zurich Resilience Solutions | Risk Engineering
1299 Zurich Way, Schaumburg Illinois 60196-1056
800 982 5964
www.zurichna.com

Esta es una descripción general de los servicios, como los servicios de ingeniería de riesgos o de gestión de riesgos, de Zurich Resilience Solutions, que forma parte del negocio de seguros comerciales de Zurich Insurance Group y no representa ni altera ninguna póliza de seguro o acuerdo de servicio. Dichos servicios son proveídos a clientes calificados por compañías afiliadas de Zurich Insurance Company Ltd, incluidas, entre ellas, Zurich American Insurance Company, 1299 Zurich Way, Schaumburg, IL 60196, EE. UU., The Zurich Services Corporation, 1299 Zurich Way, Schaumburg, IL 60196, EE. UU., Zurich Insurance plc, Zurich House, Ballsbridge Park, Dublín 4, Irlanda, Zurich Commercial Services (Europe) GmbH, Platz der Einheit, 2, 60327 Alemania, Zurich Management Services Limited, The Zurich Centre, 3000b Parkway, Whiteley, Fareham, Hampshire, PO15 7JZ, REINO UNIDO, Zurich Insurance Company Ltd, Mythenquai 2, 8002 Zúrich, Suiza, Zurich Australian Insurance Limited, ABN 13 000 296 640, Australia.

Las opiniones expresadas en este documento son las de Zurich Resilience Solutions a partir de la fecha del lanzamiento y están sujetas a cambios sin previo aviso. Este documento ha sido elaborado únicamente con fines informativos. Toda la información contenida en este documento ha sido recopilada y obtenida de fuentes que se consideran confiables y creíbles, pero Zurich Insurance Company Ltd o cualquiera de sus compañías afiliadas (Zurich Insurance Group) no hacen ninguna representación o garantía, expresa o implícita, en cuanto a su exactitud o integridad. Este documento no pretende ser un asesoramiento legal, de suscripción, financiero, de inversión o de cualquier otro tipo de asesoramiento profesional. Zurich Insurance Group se exime de toda responsabilidad que resulte del uso o la confianza en este documento. Nada expreso o implícito en este documento tiene la intención de crear relaciones legales entre el lector y cualquier miembro de Zurich Insurance Group.

Ciertas declaraciones en este documento son declaraciones prospectivas, incluidas, entre otras, declaraciones que son predicciones o indican eventos, tendencias, planes, desarrollos u objetivos futuros. No se debe depositar una confianza indebida en dichas declaraciones porque, por su naturaleza, están sujetas a riesgos e incertidumbres conocidos y desconocidos y pueden verse afectadas por numerosos factores imprevisibles. El objeto de este documento tampoco está vinculado a ninguna oferta de servicio específica o a un producto de seguro, ni garantizará la cobertura de ninguna póliza de seguro.

Este documento no puede ser distribuido o reproducido en su totalidad o en parte, sin el permiso previo por escrito de Zurich Insurance Company Ltd, Mythenquai 2, 8002 Zúrich, Suiza. Ningún miembro de Zurich Insurance Group acepta ninguna responsabilidad por cualquier pérdida que surja del uso o distribución de este documento. Este documento no constituye una oferta o una invitación para la venta o compra de valores en ninguna jurisdicción.

En los Estados Unidos, los servicios de ingeniería de riesgos son proporcionados por The Zurich Services Corporation.

© 2024 The Zurich Services Corporation. All rights reserved.

